

Innehåll

Syfte med Ullvigymnasiets trygghetsplan.....	3
Kontinuerligt och förebyggande arbete på Ullvigymnasiet	4
Elevehälsan och trygghetsteamet läsåret 2016/2017	4
Ansvarsfördelning på Ullvigymnasiet	5
1. Skolans rektor ansvarar för att.....	5
2. Skolans personal ansvarar för att.....	5
3. Mentor ansvarar för att	6
4. Elevehälsan ansvarar för att	6
5. Trygghetsgruppen ansvarar för att	7
7. Vårdnadshavarens delaktighet.....	8
Ullvigymnasiets handlingsplan för när någon utsatts för diskriminering, trakasserier och kränkande behandling.....	9
När en elev anser sig ha blivit utsatt för kränkande behandling, diskriminering eller trakasserier av annan elev.....	9
När en elev anser sig ha blivit utsatt för kränkande behandling, diskriminering eller trakasserier av personal eller omvänt.....	10
Kartläggning av läsåret 2015/2016	11
1. Enkäter.....	11
2. Intervjuer	Fel! Bokmärket är inte definierat.
3. Anmälan om kränkning	12
4. Föregående års mål.....	13
5. Elevehälsans egen utvärdering.....	13
Mål att arbeta med på Ullvigymnasiet under läsåret 2016/2017	15
Elevehälsans kalendarium 2016/2017	16
Bilagor.....	18
Skolans styrdokument gällande likabehandling	18
Lista utifrån enkätsvar under läsåret på tips på ökad trivsel på skolan (något att arbeta med i elevrådet):.....	20

Syfte med Ullvigymnasiets trygghetsplan

Syftet med Ullvigymnasiets trygghetsplan är att främja likabehandling och förebygga diskriminering, trakasserier och kränkande behandling. Ullvigymnasiet ska vara en skola där varje dag för våra elever får bli meningsfull och varje individ känner sig värdefull.

Enligt diskrimineringslagen¹ ska alla skolor varje år upprätta en diskrimineringsplan och enligt Skolverket ska det varje år även upprättas en plan mot kränkande behandling². Vi på Ullvigymnasiet har valt att samla dessa planer i en plan, Ullvigymnasiets trygghetsplan.

I denna trygghetsplan ska du kunna ta del av hur vi på Ullvigymnasiet arbetar kring värdegrundsfrågor utifrån skollagen och diskrimineringslagen. Vi sammanfattar vår kartläggning utifrån förra läsårets trivsel och trygghet och vi tydliggör våra mål för kommande läsår. Här presenteras även ansvarsfördelning på skolan och bl a de rutiner vi har för hur diskriminering, trakasserier eller kränkande utreds, åtgärdas och dokumenteras.

Genom ett målmedvetet arbete som vi gör tillsammans bygger vi en skola där alla elever och all personal ska uppleva trivsel, trygghet och studiero. Vår plan ska vara ett stöd för att vi ska kunna ta ansvar för varandras lärande och välbefinnande.

På Ullvigymnasiet ska varje elev ges möjlighet att växa, utvecklas, lära och lyckas. Genom ett målmedvetet arbete som vi gör tillsammans bygger vi en skola som präglas av öppenhet, sammanhållning och delaktighet där elever och personal upplever trivsel, trygghet och studiero. Vi bryr vi oss om varandra och tar ansvar för varandras lärande och välbefinnande. Ullvigymnasiet ska vara en skola där varje dag är meningsfull och varje individ värdefull!

Ullvigymnasiet den 29 augusti 2016

¹ 1 kap. Diskrimineringslagen 2008:567

² 6 kap. Skollagen, 2010:800

Kontinuerligt och förebyggande arbete på Ullvigymnasiet

Trygghetsplanen och det planerade arbetet utifrån denna utvärderas i slutet av innevarande läsår. Planen skall ses som ett levande dokument som skolans elevhälsa och trygghetsgrupp implementerar och arbetar med kontinuerligt under hela läsåret. Utifrån utvärderingens olika delar upprättas en ny trygghetsplan för kommande läsår.

Elevhälsan och trygghetsteamet läsåret 2016/2017

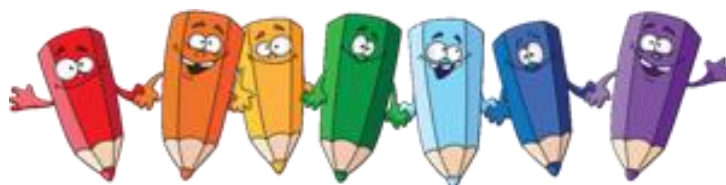
En gång i månaden träffas elevhälsan för att arbeta förebyggande, analysera läget och följa upp det pågående arbetet utifrån de mål och ansvar som finns. Se ansvarsfördelning.

Under läsåret 2016/2017 består elevhälsan på Ullvigymnasiet av:

Rektor:	Anna Ulfves
Skolsköterskor:	Helena Bergander, Susanne Larsson
Kuratorer:	Helene Arvidsson, PeO Hellberg
Elevsamordnare:	Armin Suljic, Mikael Axelsson
Studiehandledare:	Margareta Berg
Specialpedagoger:	Angelika Söderlind, Britt-Marie Gustavsson, Petra Törnros

Under läsåret 2016/2017 består trygghetsteamet på Ullvigymnasiet av:

Rektor:	Anna Ulfves
Elever:	Representanter från skolans elevråd
Elevsamordnare:	Mikael Axelsson
Kurator:	Helene Arvidsson
Lärare:	Marita Lindström, Joakim Skoglund



Ansvarsfördelning på Ullvigymnasiet

Huvudmannen, Köpings kommun är ansvarig för att verksamheten uppfyller sina skyldigheter enligt de lagstiftningar som berör diskriminering, trakasserier och kränkande behandling.

1. Skolans rektor ansvarar för att

- all personal, elever och vårdnadshavare känner till att diskriminering, trakasserier och kränkande behandling inte är tillåtet i verksamheten.
- det bedrivs ett målinriktat arbete för att främja elevers rättigheter samt för att motverka diskriminering, trakasserier och kränkande behandling.
- utredning görs och åtgärder vidtas när verksamheten får kännedom om att diskriminering, trakasserier och kränkande behandling förekommer.
- det finns rutiner för utredning, åtgärder och dokumentation av trakasserier och kränkande behandling och att dokumentationen diarieförs.
- ansvara för att informera huvudman vid aktuella händelser.
- årligen upprätta, utvärdera och revidera en handlingsplan, denna Trygghetsplan för Ullvigymnasiet för att främja likabehandling och motarbeta diskriminering, trakasserier och kränkande behandling där arbetet sker i samarbete med personal och elever och om möjligt med vårdnadshavare. Arbetet med denna plan sker i Ullvigymnasiets trygghetsgrupp.
- skolan har en aktiv elevhälsa som arbetar för god hälsa på skolan då detta leder till ett ökat välbefinnande och därmed leder till bättre förutsättningar för ett gott lärande.
- rektor och programrektorer ger återkoppling och respons på analyser och enkäter från såväl elever som personal.
- ge personal, arbetslag och lärare förutsättningar att bli förtrogna trygghetsplanen och det aktuella värdegrundsarbetet.

2. Skolans personal ansvarar för att

- främja likabehandling och motverka diskriminering, trakasserier och kränkande behandling.
- vara förtrogen med *Ullvigymnasiets trygghetsplan* och med foldern *Trygghet på Ullvigymnasiet*.

- reflektera över och ifrågasätta sitt eget agerande och lyfta detta i sina arbetslag.
- anmäla till rektor när man uppfattar att någon elev utsätts för diskriminering, trakasserier och kränkande behandling.

3. Programgruppen ansvarar för att

- gemensamt skapa en framgångsrik agenda för eleverna inom programmet och ett tydligt förhållningssätt med en gemensam målbild för vilket upplägg som ska gälla för programmets elever. Tillsammans stötta varandra i att på ett givande sätt presentera trygghetsfoldern för alla elever.
- regelbundet stämma av arbetsmiljön kring programmets elever och tillsammans arbeta förebyggande eller operativt för att skapa en god studiemiljö.
- tillsammans ansvara för programmets alla elever.

4. Mentor ansvarar för att

- inför varje terminsstart med klassen gå igenom och aktualisera trygghetsfoldern *Trygghet på Ullvigymnasiet* och hänvisa till *Ullvigymnasiets trygghetsplan* och berätta att denna finns på skolans hemsida.
- inför läsårstart samtala om skolans umgängesregler i klassen och rutinen Arbetsro- och studiero på lektionstid.
- förankra det förhållningssätt som programgruppen och eleverna på programmet önskar för ett gott studieklimat.
- regelbundet ta stöd av mentorstiden för att tillsammans med eleverna stärka en god värdegrund, gemenskap och trivsel i klassen, allt för att skapa en gynnsam studiemiljö.
- vid varje utvecklingssamtal lyssna in varje elevs mående och trivsel på skolan.
- återkoppla resultat av enkäter till klassen och tillsammans med eleverna utarbeta en agenda för hur ni i undervisningen skapar en den trygghet och trivsel vi strävar efter på Ullvigymnasiet.

4. Elevhälsan ansvarar för att

- varje vecka träffas med sin programrektor i lilla elevhälsan för att skapa en god agenda för samtliga elever utifrån deras mående och studieresultat.

- varje månad träffas i stora elevhälsan för att arbeta med trygghetsplanens mål för läsåret samt aktivt arbeta med aktuella frågor gällande elevers mående, trygghet och trivsel.
- i höstenkäten ställa frågor kring elevers upplevelse av studiero, trygghet och trivsel samt likabehandling, i klassrummet och på skolan och utifrån svar arbeta operativt.
- skolhälsovårdens elevhälsosamtal i åk 1 sammanställs och analyseras och lämnas till skolledningen.
- vart tredje år arrangera undersökningen Liv och Hälsa/Ung i Västmanland i samarbete med landstinget. Resultat delges sedan skolans all personal.
- se till att varje program utser elevskyddsombud som utbildas och som tillsammans med eleverådet har till uppgift att tillvarata elevernas intressen och slå larm där elever utsätts för diskriminering, trakasserier och kränkande behandling.
- bidra med arbetsmaterial till aktuella teman som underlag till diskussioner i mentorsträffar för att kunna stötta en förankring och förståelse hos elever i aktuellt tema.
- ha en beredskap för att akut agera vid kränkningar, diskrimineringar eller trakasserier enligt Ullvigymnaisets plan.

5. Trygghetsgruppen ansvarar för att

- utvärdera och kartlägga föregående års arbete och upprätta en ny trygghetsplanen inför varje läsår.
- det i trygghetsgruppen ingår representant från skolledning, lärare, elevhälsa samt elever på Ullvigymnasiet.
- ha en aktiv beredskap för att bevaka det aktuella läget och agera såväl förebyggande som akut.

6. Elevens delaktighet

- Eleven har inget formellt ansvar i trygghetsarbetet, men ska uppmuntras till att agera mot diskriminering, trakasserier och kränkande behandling.
- Eleverna deltar aktivt i klassens diskussioner kring etik och moral.

- Eleverna uppmanas att uppmärksamma mentor eller annan personal på situationer där diskriminering, trakasserier och kränkande behandling inträffat.
- Eleverna är delaktiga genom enkäter och dess uppföljning.
- Trygghetsplanen ska vara ett levande dokument som diskuteras i början av varje läsår och diskuteras på mentorstid och elevrådsträffar.

7. Vårdnadshavarens delaktighet

- Vårdnadshavare i år 1 får hem den korta versionen av Trygghetsplanen vid läsårets början och samtliga vårdnadshavare rekommenderas att läsa den aktuella fullständiga version som alltid från och med 1 september finns på Ullvigymnasiets hemsida.
- Vid varje termins utvecklingsamtal får vårdnadshavare möjlighet att diskutera med mentor om sitt barns trygghet och trivsel i skolan.
- Under hela studietiden har vårdnadshavaren uppdrag att vara en aktiv, närvarande förälder/vårdnadshavare och ständigt lyssna in sitt barns mående och visa intresse för barnets studier. Vid behov ska vårdnadshavare kontakta skolan alternativt annan aktuell aktör för ev åtgärd.
- Vårdnadshavare är alltid välkomna att komma med tankar och idéer som kan medverka och stärka den trygghet och trivsel som vi arbetar för på Ullvigymnasiet.



Ullvigymnasiets handlingsplan

när någon utsatts för diskriminering, trakasserier eller kränkande behandling

A. Uppenbara konflikter utan diskriminering, trakasserier eller kränkning

Vid uppenbara konflikter som påverkar undervisningen och tryggheten på skolan har berörd personal direkt samtal med de inblandade själv eller tar stöd av någon ur elevhälsoteamet. Berörd personal på skolan bedömer om respektive vårdnadshavare ska informeras. Händelsen dokumenteras och information lämnas till mentor. Mentor ansvarar för att programrektor får information. En bedömning görs om eleven känner sig kränkt.

B. Elev anser sig ha blivit utsatt för kränkande behandling, diskriminering eller trakasserier av annan elev.

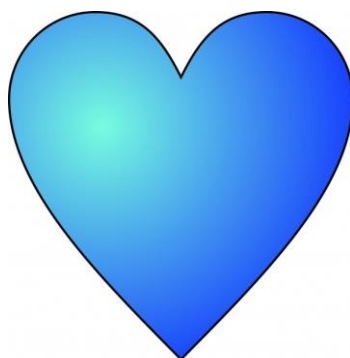
1. Personal som först får kännedom om att en elev anser sig ha blivit utsatt för kränkande behandling i samband med verksamheten ansvarar för att programrektor omedelbart underrättas och att den upplevda diskrimineringen dokumenteras på kommunens blankett **Kränkande behandling Anmälan** (se intranätet). Blanketten ska diarieföras omgående och skickas till vårdnadshavare.
2. Programrektor ansvarar tillsammans med representant för elevhälsan att en utredning av händelsen/situationen sker. Utredningen dokumenteras på kommunens blankett **Kränkande behandling Utredning** (se intranätet) allt på samma anmälningsblankett som tidigare. All dokumentation ska förvaras i elevens akt samt ska direkt diarieföras. Om utredningen gäller en minderårig/elev/er ska vårdnadshavare skyndsamt underrättas.
3. Ansvarig i elevhälsan har enskilt eller enskilda samtal med den utsatta och de andra inblandade och informerar mentor om arbetet. Åtgärder dokumenteras. Alla berörda ska veta att ALL FORM AV KRÄNKNING, DISKRIMINERING och TRAKASSERIER ska upphöra och att berörda vuxna på skolan kommer att följa upp detta till så har skett.
4. Vid allvarigare situationer gör rektor en polisanmälan och/eller kontaktar andra myndigheter.
5. Kontinuerlig, systematisk uppföljning med alla inblandade pågår till man har försäkrat sig om att kränkningen upphört. All dokumentation samlas och förvaras i elevakten. Kommunens blanketter förvaras även i arkivet i *Trygghetspärmen*.

När en elev anser sig ha blivit utsatt för kränkande behandling, diskriminering eller trakasserier av personal eller omvänt.

I händelse av att en anställd personal i skolan har gjort sig skyldig till en upplevd diskriminering eller kränkning av elev/elever hanteras frågan på samma sätt som ovan. Detta gäller även omvänt när personal har utsatts för diskriminering, trakasserier och kränkning av elev/er. Rektor utreder och beslutar om konsekvenser utifrån komplexitet och gällande lagar.

När en personal anser sig ha blivit utsatt för kränkande behandling, diskriminering eller trakasserier av annan personal.

I händelse av att en anställd personal i skolan har gjort sig skyldig till en upplevd diskriminering eller kränkning gentemot annan personal hanteras frågan direkt av rektor/programrektor/verksamhetschef. Ansvarig utreder och beslutar om konsekvenser utifrån komplexitet och gällande lagar.



Rutiner för kartläggning och kartläggning av läsåret 2015/2016

Här följer i fet stil de rutiner vi har på Ullvigymnasiet för att kartlägga trivsel och trygghet på Ullvigymnasiet. Därefter följer våra slutsatser under följande område.

1. Enkäter

Ullvigymnasiets egna övergripande enkäter i flera klasser

Under läsåret genomför Ullvigymnasiet en höstenkät med år 1 och 2 och en vårenkät med år 1 och 3 där eleverna får svara på frågor kring studiero, normer, trivsel och trygghet. Dessa frågors svar har naturligtvis betydelse för trivseln på skolan och vår trygghetsplan, men elevernas svar har även betydelse för skolans ordinarie kvalitetsarbete ute på respektive program. Elevhälsan utgår från det gemensamt sammanställda resultatet.

Vi ser att vi under läsåret 2015/2016 har mycket höga resultat på trygghet och trivsel, trots att det har varit ett händelserikt år. Men vi ser att vi kan stärka gemenskapen i vissa utrymmen som upphållsrum, bibliotek och matsal. Elever som i vanliga fall inte har undervisning i Kvadraten eller ofta är i uppehållsrummet kan ha en tendens att känna sig mindre bekväma där.

Vi ser också att det finns tre fokusområden för eleverna när det gäller kunskapskapitlet:

- Skolarbetet gör mig nyfiken så att jag får lust att lära mer.
- Det är variation på arbetssätten under lektionerna
- Jag tar ansvar för mina studier.

Nationella enkäter eller enkäter i regionen

Det finns en rad nationellt styrda enkäter som vi som gymnasieskola är ålagda att se till att våra elever besparar. Sedan 2016 har dock Sveriges kommuners och landstings enkät utifrån de mjuka värdena ersatts av Skolinspektionens enkät som de gör inför varje inspektion. Under detta läsår har vi inte haft en sådan enkät.

Ullvigymnasiet är även kopplad till en trestadsstudie. Denna enkät kommer först att genomföras våren 2017.

Liv och Hälsa Ung, en enkät som landstinget genomför vart tredje år genomförs också först 2017.

Övriga enkäter

Lärarna och pedagogerna genomför regelbundet en dialog och har olika enkäter med våra elever ang deras studiesituation och de utvärderar på olika sätt sin undervisning. Utifrån elevernas svar formar lärarna kommande lektionspass och undervisningsmoment.

Elever som behöver extra stöd i sina studier erbjuds handledning av studiehandledare och de är mycket nöjda över detta.

2. Hälsosamtal

Våra skolsköterskor genomför varje år ett hälsosamtal med samtliga elever i år 1. De utgår från 45 olika frågor kring studiesituationen, arbetsmiljö, fysisk och psykisk hälsa, fritid, alkohol/narkotika/tobak, kroppsutveckling, sex och samlevnad samt framtidstankar.

Under läsåret 2015/2016 har totalt 688 elever vid en eller flera gånger besökt skolsköterskemottagningen. Totalt har det blivit 2183 besök under läsåret.

När det gäller elevhälsosamtalen trivs 97 % med sitt programval. Medan 41 % ibland känner sig stressade, 10 % ofta eller alltid. Men 97,9 % av eleverna säger att de får den hjälp de behöver. Denna sista siffra känns väldigt bra! 96,1 % tycker att miljön på Ullvi är mycket bra eller bra.

Vi har däremot ca 8 % som sover dåligt eller mycket dåligt. 18 % har huvudvärk varje vecka eller dagligen och dryga 10 % har varje vecka eller dagligen känt sig ledsen eller nedstämd. 23 % äter endast frukost 1 – 2 skoldagar eller inte alls, medan 89 % äter skollunch varje dag.

27 % tränar mindre än en gång i veckan och därav hela 22,9 % som aldrig tränar.

Vi har 9 % som röker dagligen i år 1. 13 % uppger att de dricker alkohol varje vecka.

Analys: Överlag är eleverna mycket nöjda över sin studiesituation på Ullvigymnasiet, men när vi går ner på detaljer i vardagen utifrån enkäten ser vi att vi behöver stötta och vägleda för att hjälpa eleverna att må bra.

3. Anmälan om kränkning

All upplevd kränkning dokumenteras och utreds enligt Ullvigymnasiets handlingsplan. Regelbundet görs av elevhälsa en analys utav läget och arten av kränkningar för att kunna arbeta förebyggande inom gällande område. Kopior på samtliga anmälningar om kränkningar förvaras i skolans Trygghetspärm.

Under läsåret några kränkingsanmälningar. De flesta bygger på oenigheter och har retts ut.

Analys: Vi ser att vi inte kan härleda kränkningarna till ett speciellt område. Men vi behöver bevaka positiva möjligheter till en god integrering.

4. Föregående års mål

	Mål att arbeta med 2015/2016	Resultat våren 2016
1	Utarbeta en ny, kort version av Trygghetsplanen för att underlätta den kontinuerliga dialogen med våra elever.	Genomfört. Den delades ut till samtliga elever och blev ett bra diskussionsunderlag att utgå från för elevhälsan och mentorerna.
2	Extra satsning på att öka närvaron och även minska den giltiga frånvaron genom att mentor har en ökad dialog med eleverna vid all frånvaro, såväl ogiltig som giltig. Samtidigt har vi tydliggjort att även giltig frånvaro kan leda till att studiebidrag dras in.	Närvaron har ökat i skolan, men vi ser att den ännu inte är tillräcklig. Därför kommer vi att behöva fortsätta arbeta för ökad närvaro kommande läsår.
3	Ökad gemenskap på skolan mellan olika program och utbildningar.	Målet är att stärka gemenskapen på skolan med olika arrangemang. Vi har genomfört fler sådana och kommer att arbeta vidare med detta.

5. Elevhälsans egen utvärdering för att tydliggöra utvecklingsbehov.

Elevhälsan utvärderar och analyserar varje vår sitt eget arbete, arbetet utifrån målen för läsåret, enkätsvar och sammanställningar av intervjuer och incidenter. Likaså utvärderas trygghetsplanen som ett dokument. Utifrån detta arbete lägger elevhälsan därmed grunden för kommande års upprättande av en ny Trygghetsplan.

Elevhälsans utvärdering arbetet under läsåret 15/16 leder fram till följande punkter/utvecklingsbehov:

- Stötta berörda att elevhälsan tidigt vill vara med och stötta om behov finns. Kanske kan en folder om elevhälsans möjligheter till stöd utformas?
- Stötta mentorer så att umgängesreglerna följs och verkligen introduceras inledningsvis för alla klasser och att de är förankrade i programgrupperna.
- Vi behöver samarbeta med högstadieskolorna kring överlämning och därefter även se över tjänsteplanering för jämn resursfördelning i den utsträckning det går.

- Vi behöver ibland at ett aktivt beslut kring varje elevs behov vid terminstart – dvs direkt ett åtgärdsprogram. Eleverna har inga pågående åtgärdsprogram med sig från högstadiet, men behoven kvarstår. Kanske kan vi vara tydligare direkt mot alla berörda lärare om vi skriver ett åtgärdsprogram direkt?
- Följa upp rutiner kring studiero i varje klass och hitta fungerande upplägg för respektive klass/grupp.
- Bevaka våra yrkesroller i elevhälsan och ta vara av varandra vid möten med elever – vi har tillsammans en bred kompetens.
- Elevhälsan deltar under gymnasiekvällen samt vid Öppet hus för att presentera sig och sin verksamhet för vårdnadshavare och elever..
- Stärka elevhälsan genom stöd och information från www.elevhalsoportalen.se



Mål att arbeta med på Ullvigymnasiet under läsåret 2016/2017

	Mål att arbeta med 2016/2017	Preliminära upplägg	Ansvariga
1.	Stärka elevernas hälsa och trivsel på skolan	<ul style="list-style-type: none"> - Upptaktsdagar i augusti för att få tid till att förankra förhållningssätt, värdegrund och gemenskap. - Hälsocenter bjuds in och aktiviteter sker på skolan. - Öka dialogen till ett nära samarbete mentorer/elevhälsan. "Tillsammans stöttar vi våra elever". Som uppstart på detta presenterar elevhälsan sig och sitt program för samtliga pedagoger i augusti. - Material/samtalspunkter utifrån aktuella behov förmedlas till mentorer som stöd vid samtal vid t ex mentorstid. - Utifrån elevhälsosamtalen stärka eleverna i de punkter som vi ser att vi önskar ett bättre mående genom föreläsning och möten med Hälsocenter. - Samtliga programlag tar del av vårenkätens resultat för sina klasser år 1 och 3 och fokuserar på en punkt som de vill utveckla till nästa läsårs enkät. - Vi behöver översätta Trygghetsfoldern och umgängesregler och rutiner för närvaro på tre andra språk så att vi når fler elever. 	<p>Mentor</p> <p>Elevhälsan</p> <p>Rektorer, elevhälsan</p> <p>Elevhälsan</p> <p>Elevhälsan</p> <p>Arbetslagen</p> <p>Rektor</p>
2	Fortsatt satsning på ökad närvaro.	<ul style="list-style-type: none"> - Dialog mellan mentorer och elev vid all frånvaro enligt dokumentet MENTORSKAP PÅ ULLVI och NÄRVARO I FOKUS LÅSÅRET 16/17. - Arbeta med elevinflytande i klasserna utifrån tre av frågorna i resp. enkät. 	<p>Mentor, elevhälsan, rektorer</p> <p>Elevhälsan, mentor, förstelärare</p>

3	Ökad gemenskap bland alla elever.	<ul style="list-style-type: none"> - Upprätta elevråd för att öka möjligheten till samråd och trivselfrämjande aktiviteter under skoltid utifrån elevernas önskemål. - Gå igenom och arbeta med elevernas förslag och tips på utveckling utifrån deras enkätsvar. 	Rektor, fritidspedagog Elevråd, rektor
---	-----------------------------------	---	--

Elevhälsans kalendarium 2016/2017

Månad	Aktivitet
Aug	<ul style="list-style-type: none"> <input type="checkbox"/> Överlämningar och bevakning ej överlämnade elever <input type="checkbox"/> Presentation av elevhälsan och trygghetsplanens mål för läsåret samt aktualisera våra handlingsplaner för samtliga på skolan. <input type="checkbox"/> Möta upp nya och gamla elever och hälsa dem välkomna och introducera dem <input type="checkbox"/> Screeningtest i svenska för att se över behov och stöd för god studiemiljö <input type="checkbox"/> I elevhälsan se över höstens arbete utifrån mål och behov.
Sep	<ul style="list-style-type: none"> <input type="checkbox"/> Analysera SKL's enkät Öppna jämförelser <input type="checkbox"/> Samla och starta upp våra elevers olika råd på skolan <input type="checkbox"/> Elevråd möte 1
Okt	<ul style="list-style-type: none"> <input type="checkbox"/> Höstenkäten år 2 <input type="checkbox"/> Presentation av elevhälsan på gymnasiekvällen
Nov	<ul style="list-style-type: none"> <input type="checkbox"/> Analysera och skriva samtalsunderlag utifrån höstenkäten <input type="checkbox"/> Elevråd möte 2 <input type="checkbox"/> Öppet hus
Dec	<ul style="list-style-type: none"> <input type="checkbox"/> Elevhälsans terminsanalys och bevakning ev nya mål
Jan	<ul style="list-style-type: none"> <input type="checkbox"/> Elevråd möte 3
Feb	<ul style="list-style-type: none"> <input type="checkbox"/> Vårenkäten år 1 och 2 med åtgärder <input type="checkbox"/> Liv och Hälsa/ung enkät för år 2
Mars	<ul style="list-style-type: none"> <input type="checkbox"/> Elevråd möte 4 <input type="checkbox"/> Analysera och skriva samtalsunderlag utifrån vårenkäten

April	<input type="checkbox"/> Förbereda nästa läsårs trygghetsplan och påbörja att samla underlag för kartläggning av tryggheten och studieron på Ullvigymnasiet enligt kap Rutiner för kartläggning i denna Trygghetsplan.
Maj	<input type="checkbox"/> Elevråd möte 5 <input type="checkbox"/> Skolsköterskornas sammanställning av hälsosamtal <input type="checkbox"/> Kuratorernas sammanställning av samtal <input type="checkbox"/> Genomgång av årets anmälda kränkingsärenden och se över tendenser <input type="checkbox"/> Utifrån kartläggning besluta om nästa läsårs mål för trygghetsplanen <input type="checkbox"/> Planera/boka aktiviteter utifrån skolans behov för hösten 2017 <input type="checkbox"/> Sammanställa utkast till nästa läsårs trygghetsplan
Juni	<input type="checkbox"/> Elevhälsans läsårsanalys <input type="checkbox"/> Besluta om ny trygghetsplan

Ständigt pågående under läsåret; Hälsosamtal år 1, elevråden, kontinuerligt arbete med samtal och vägledning med elever, litet EHT på varje program varje månad m.m.

Bilagor

Skolans styrdokument gällande likabehandling

En grundläggande rättighet är rätten till likabehandling. Alla elever i skolan har samma rättigheter, oavsett kön, etnisk tillhörighet, religion eller annan trosuppfattning, funktionshinder, sexuell läggning, könsöverskridande identitet eller uttryck samt ålder. Alla elever har rätt att vistas i skolan utan att utsättas för någon form av kränkande behandling.³

1. Diskrimineringslagen (2008:567)

ska främja barns och elevers lika rättigheter, motverka diskriminering på grund av följande diskrimineringsgrunder:

- Kön
- Etnisk tillhörighet
- Religion eller annan trosuppfattning
- Funktionshinder
- Sexuell läggning
- Könsöverskridande identitet eller uttryck (www.do.se)
- Ålder

Diskriminering är när skolan på osakliga grunder behandlar en elev sämre än andra elever och missgynnandet har samband med någon av diskrimineringsgrunderna. Diskriminering är det också om eleven blir särbehandlad på grund av en förälders eller syskons sexuella läggning, funktionshinder etc.

Diskrimineringen kan vara direkt eller indirekt

Med direkt diskriminering menas att en elev missgynnas och att det har direkt koppling till exempelvis elevens kön. Ett exempel kan vara när en flicka nekas tillträde till ett visst gymnasieprogram eller om skolan har särskilda pojk- och flickgrupper. Man kan också diskriminera genom att behandla alla lika. Det kallas indirekt diskriminering. Ett exempel kan vara om skolan serverar samma mat till alla elever utan att ta hänsyn till att det finns elever som av religiösa skäl behöver annan mat.

2. Skollagen (2010:800) om trakasserier och kränkande behandling

Trakasserier är uppträdanden som kränker en elevs värdighet och har samband med diskrimineringsgrunderna. Både enskild skolpersonal och elever kan göra sig skyldiga till trakasserier. Det är trakasserier även när en elev kränks på grund av någon närståendes funktionshinder, sexuella läggning, trosuppfattning etc.

³ Sedan 1 januari 2009 regleras handlingsplanen i två regelverk. Ullvigymnasiet sammanför de båda lagarnas krav på skriftlig plan till en gemensam Trygghetsplan.

Gemensamt för trakasserier och kränkande behandling är att det handlar om ett uppträdande som kränker ens värdighet. Trakasserier och kränkande behandling kan vara:

- fysiska (slag och knuffar)
- verbala (svordomar, hot och öknamn)
- psykosociala (utfrysning, grimaser, alla går när man kommer)
- texter och bilder (teckningar, lappar, sms, mms, mail, och meddelanden på olika sociala medier)

En kränkande behandling är en situation när en elevs värdighet kränks utan att det har något samband med en diskrimineringsgrund. Det kan vara att retas, mobba, frysa ut någon, knuffas eller rycka någon i håret. Trakasserier och kränkande behandling regleras i Skollagen.

Skolans personal måste ibland tillrättavisa en elev för att skapa en god miljö för hela klassen. En befogad tillsägelse utan diskrimineringsgrund är inte en kränkning i lagens mening (Skollagen 2010:800), även om eleven ifråga kan uppleva det som kränkande.

Bestraffning av elev (repressalier)

Det är inte tillåtet att använda sig av bestraffningar eller annan form av negativ behandling på grund av att eleven eller vårdnadshavaren har anmält skolan för diskriminering eller påtalat förekomst av trakasserier eller kränkande behandling. Det gäller även när en elev, exempelvis som vittne, medverkar i en utredning som rör diskriminering, trakasserier och kränkande behandling.

3. Arbetet mot diskriminering och kränkande behandling (SKOLFS 2012:10)

Skolverkets allmänna råd Arbetet mot diskriminering och kränkande behandling från 2014 har tagits fram för att stödja och synliggöra arbetet med att främja barns och elevers lika rättigheter och möjligheter samt för att förstärka verksamheternas arbete mot diskriminering, trakasserier och kränkande behandling. Dessa allmänna råd grundar sig på erfarenheter vad som verksamheter ofta behöver förbättra och därmed är även dessa råd en utgångspunkt i vårt värdegrundsarbete på Ullvigymnasiet.

Lista utifrån enkätsvar under läsåret kommit in på tips på ökad trivsel på skolan (något att arbeta med i elevrådet):

Trivsel/Trygghet:

- Ha undervisning i värdegrundsfrågor och hur vi bemöter varandra.
- Att skolan endast är öppen för de som har sin undervisning här.
- I uppehållsrummet står spel som biljard och pingis nära ingången, liksom bord – kan kännas svårt att komma in då många blickar vänds mot en.
- Viktigt att vi i skolan säger till när någon bryter mot umgängesreglerna.
- Hålla föreläsningar om trivsel och värdegrund.
- Möblera om.
- Ha mer utspridda lunchtider.
- Hålla en normal hög ljudnivå.
- KamerorII
- Ny plats när man ska hämta mer mat III
- Ta hjälp av Micke och Armin
- Skolan ska inte säga till eleverna att inte sitta i korridorerna.

