

Om larmet går

Viktig information till allmänheten

Information om säkerhet och självskydd

från Köpings kommun,
Almer Oil & Chemical Storage AB
Mälarhamnar AB, Stena Recycling AB,
Svevia AB och Yara AB

koping.se/seveso

Varför har jag fått den här foldern?

Du som har fått denna folder, bor eller arbetar i närheten av anläggningar som innebär vissa risker för sin omgivning. Denna folder är till för din säkerhet.

Du får den för att du ska veta hur du ska agera vid en allvarlig olycka. Läs därför igenom innehållet noga.

Verksamheterna inom de företag som finns med i denna broschyr omfattas av lagen (1999:381) om åtgärder för att förebygga och begränsa följderna av allvarliga kemikalieolyckor.

Almer Oil, Yara, Mälarhamnar och Stena Recycling i Köping samt Solberga bergtäkt utanför Kolsva har tillsammans med Räddningstjänsten ett kontinuerligt samarbete för att hantera de risker som företagets verksamhet medför.

Förordning (2015:236) och föreskrifter (MSBFS 2015:8) om åtgärder för att förebygga och begränsa följderna av allvarliga kemikalieolyckor. Regler för Sevesoanläggningar återfinns även inom miljöbalken (1998:808), plan- och bygglagen (2010:900) samt lag (2003:778) om skydd mot olyckor.

Sevesolagstiftningen

År 1999 antogs Lag om åtgärder för att förebygga och begränsa följderna av allvarliga kemikalieolyckor (SFS 1999:381). Denna lag kallas även Sevesolagen efter den italienska staden Seveso, där en större olycka inträffade 1976.

Lagen grundar sig på ett EU-direktiv som har tillkommit som en följd av att ett antal större kemikalieolyckor har inträffat i Europa och världen.

Myndigheten för samhällsskydd och beredskap (MSB) är den centrala tillsynsmyndigheten enligt Sevesolagstiftningen. Länsstyrelsen utför för den operativa tillsynen och ska ta fram en tillsynsplan för berörda Sevesoverksamheter samt upprätta ett tillsynsprogram för varje verksamhet. På länsstyrelsens webbplats finns mer information om senaste tillsynsbesöken.

TVå kravnivåer

Reglerna omfattar verksamheter där farliga ämnen vid ett och samma tillfälle förekommer i stora mängder. Gränsmängderna varierar för olika kemikalier, beroende på deras egenskaper. För varje kemikalie finns två olika gränsmängder som delar in verksamheterna i en lägre respektive högre kravnivå. Gränsmängderna återfinns i bilaga 1 till förordningen (SFS 2015:236). Det finns också summeringsregler för de verksamheter som hanterar stora mängder av flera olika typer av kemikalier.

Lagstiftningen innebär skyldigheter för såväl verksamhetsutövare som myndigheter. För verksamhetsutövarna gäller olika krav beroende på vilken kravnivå de omfattas av. De mest omfattande kraven gäller de verksamheter som ligger på den högre kravnivån.

De företag i Köpings kommun som omfattas av den högre kravnivån är:

- Almer Oil Chemical Storage AB
- Mälarhamnar AB
- Yara AB

De företag i Köpings kommun som omfattas av lägre kravnivån är:

- Stena Recycling i Köping
- Solberga bergtäkt utanför Kolsva

Företagen har tillsammans med Räddningstjänsten ett kontinuerligt samarbete för att hantera de risker som företagets verksamhet medför.

Vad kan hända?

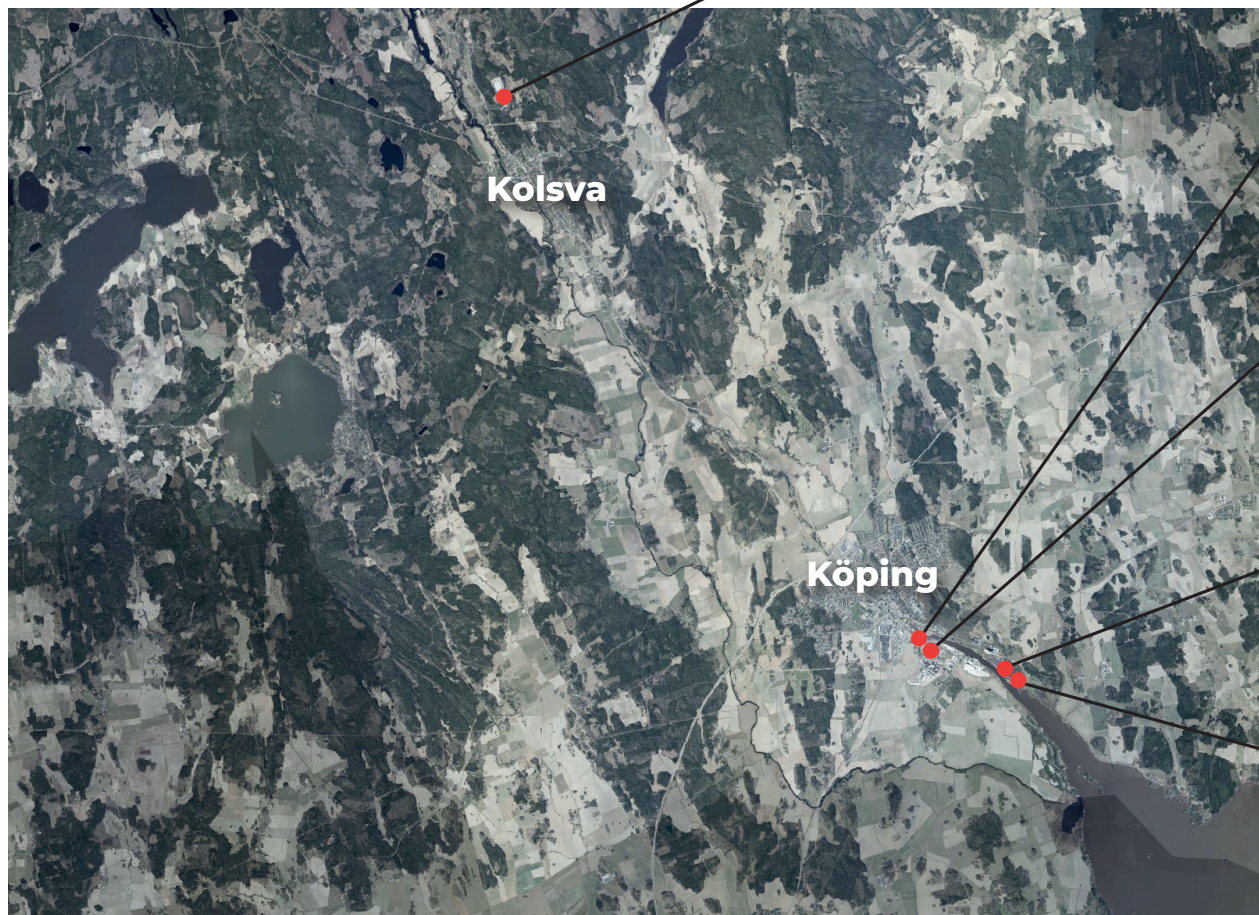
Det som kan hända är att det vid hantering av kemikalier kan ske en olycka vilket kan leda till utsläpp av kemikalier eller antändning av kemikalier.

För att kunna höja säkerheten och eliminera risker och brister genomför samtliga företag ständigt riskanalyser över verksamheten. I riskanalyserna framgår det även vilka nödåtgärder som företagen kommer att vidta om en olycka trots allt skulle ske.

Riskanalyserna kompletteras i det dagliga arbetet med skyddsronder och avvikelserapportering. Utbildning av personalen i säkerhetsfrågor är en annan viktig del. Företagen sammanställer även en särskild säkerhetsrapport som överlämnas till tillsynsmyndigheten vart femte år eller vid förändrad verksamhet. Räddningstjänsten kontrollerar tillsammans med andra myndigheter att säkerhetsbestämmelserna följs.

Risken för en allvarlig olycka är liten

Skulle det ändå inträffa en olycka har Köpings kommun en god beredskap. Detta gäller oavsett om det rör sig om störningar i el- eller vattenförsörjningen, översvämningar eller större kemikalieolyckor. Vi har insatsplaner för hur räddningstjänsten ska agera vid svåra olyckor. Planerna tas fram i samverkan med företag, länsstyrelse, region, militär och andra myndigheter. Räddningstjänsten har dessutom ständig beredskap.



Svevia AB - Solberga Bergtäkt
svevia.se

Telefon: 070 913 56 53
E-post: andreas.wikstrom@svevia.se

Mälarhamnar AB
malarhamnar.se

Telefon: 021-15 01 00
E-post: port@malarhamnar.se

Yara AB
yara.se

Telefon: 0221-278 00

Almer Oil & Chemical Storage AB
almeroil.se

Telefon: 026-66 56 50
E-post: info@almeroil.se

Stena Recycling AB
stenarecycling.se

Telefon: 010-445 5877
E-post: fa_koping@stenarecycling.se

Så blir du varnad om något händer och så ska du agera

Om fara hotar och människor snabbt måste varnas hör du VMA-larmet. VMA står för viktigt meddelande till allmänheten.

Larmet låter i 7 sekunder, tyst i 15 sekunder och låter i 7 sekunder. Det upprepas 6 gånger.



7 sek

14 sek

7 sek

14 sek

7 sek

När du hör VMA ska du:

- Gå inomhus
- Lyssna på radion, främst Sveriges Radio P4 eller titta på SVT:s TV-kanaler.
- Stänga dörrar, fönster och ventilation

När faran är över

När faran är över hör du en lång sammanhängande signal. Gå inte ut förrän du hör denna signal.



Lång signal betyder faran över

VMA-larmet testas första helgfria måndagen i mars, juni, september och december klockan 15.00, följt av Faran över-signalen.

Du har säkert hört larmet någon gång. Vill du veta mer om VMA? Gå in på msb.se/vma

Viktiga telefonnummer, källor på webben och konton i sociala medier

- Köpings kommun: 0221- 250 00
- Nationella informationsnumret: 113 13
- Misstänker du att en olycka har inträffat eller hotar att inträffa, larma SOS: 112
- koping.se
- krisinformation.se
- facebook.com/krisinformation
- twitter.com/krisinformation
- sverigesradio.se/vastmanland
- facebook.com/sveriges.radio.p4.vastmanland
- twitter.com/p4vastmanland
- Räddningstjänsten Mälardalen, 010-179 82 00, rtmd.se



**KÖPINGS
KOMMUN**