



Direktionen för RTMD

## Projekt Eriksberg, delbeslut om upphandling

### Bakgrund

Samhället utvecklas och räddningstjänsten behöver anpassa sig för att möta utmaningar och hotbild som detta innebär. Ett sätt att hantera utmaningarna men som också är grundläggande är att räddningstjänstens förmåga säkerställs med en bra utbildnings- och övningsverksamhet som är miljöanpassad och kan bedrivas säkert. I samband med bildandet av Räddningstjänsten Mälardalen så har behovet växt och det har också framkommit andra brister i försörjning och drift av förbundet som behöver lösas. Räddningstjänsten har under många år sökt en ersättare för befintligt övningsfält Fågelbacken placerat i Västerås. I avvaktan på nytt övningsfält har Fågelbacken drivits utan några större investeringar eller reparationer de senaste åren vilket innebär att en ersättare för Fågelbacken måste snarast tas fram.

En omfattande omvärlds- och behovsanalys har genomförts för att beskriva räddningstjänstens framtida utbildnings- och övningsbehov men att också lösa andra delar i verksamheten som har brister. Efter dialog med Hallstahammars kommun har en möjlighet öppnats för att etablera ett nytt övningsfält vid trafikplats Eriksberg som också planeras bli en ersättare för två brandstationer och bli hela förbundets övnings-, utbildnings- och servicenav. Efter direktionssammanträdet den 22 september 2020 har köpeavtal skrivits med Hallstahammars kommun om två tomter på 30 000 kvm till ett totalt pris på 3 792 tkr. Planen är att på ytan kunna placera ny brandstation, service- och utbildningslokaler samt övningsfält för hela RTMD:s behov och förhoppningen är att andra räddningstjänster också ska kunna öva där.

En avsiktsförklaring har skrivits med Region Västmanland om placering av en dygnet runt ambulans på brandstationen Eriksberg när den är klar. Idag är ambulansen samlokaliserad med vårdcentralen i Hallstahammar.

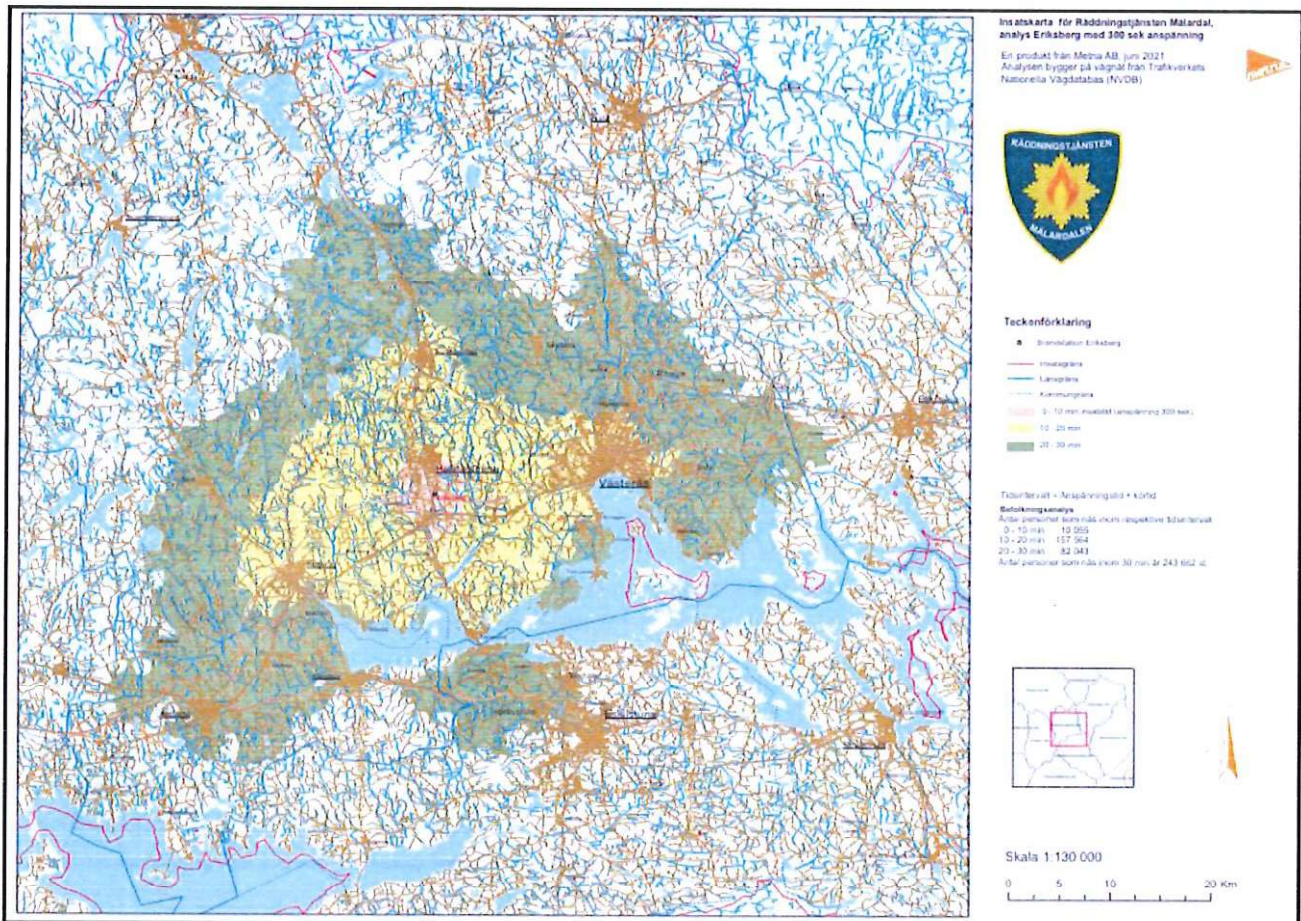
### Ny brandstationsplacering

Insatstidskartor och befolkningsanalys för ny placering av brandstationerna har tagits fram av Metria AB och beskriver insatstiderna (anspanningstid + körtid) för föreslagna placeringar. Analyserna har gjorts utifrån vägar från Trafikverkets Nationella Vägdatatabas (NVDB) och de hastigheter som finns i väglänkarna. Hastigheterna inom tätorten sänks med ca 10 % och utanför tätorterna höjs hastigheten med 5 %. Hänsyn har också tagit till eventuella väggrondeller. Insatstiderna 0–10, 10–20 samt 20–30 minuter är anpassade till vad som är nationellt vedertaget. Analyserna visar också hur många människor som nås inom de olika tidsintervallerna.



Eriksberg, deltid, anspänningstid 5–6 min

Stationen ska bemannas dygnet runt med en beredskapsstyrka på 1+4 med anspänningstid 5–6 minuter samt FiP i Hallstahammar (ingår i stationens bemanning) och i Kolbäck.

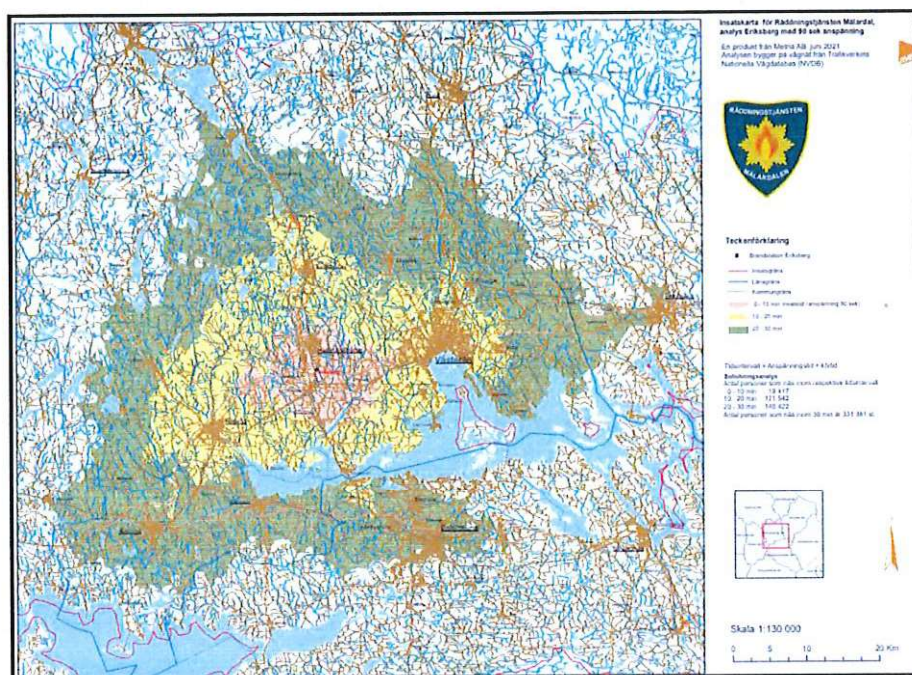


Brandstation i Eriksberg planeras att bemannas av en dygnet runt styrka med 5–6 min anspänningstid. Vardagar och under övningstid kan bemanningen kompletteras med den styrka som är på plats och övar. Då får vi en extraresurs som i princip har en anspänningstid på 90 sekunder se bild 90-sekunders anspänningstid. Brandstationen Eriksberg bör planeras för att också kunna inrymma någon form av specialresurs för hela RTMD samt en dygnsambulans från Regionen.



### Eriksberg, 90 sekunders anspänningstid

Vid övningsverksamhet kan den övade brandstationen om det är möjligt lossgöras och åka direkt vid ett larm i stationens närhet



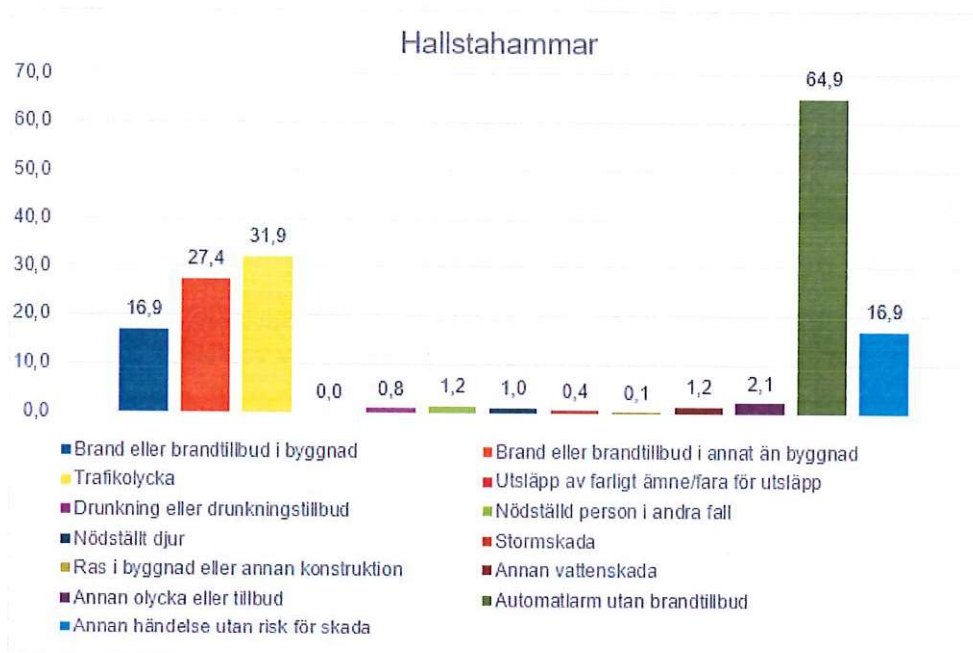
### **Övergripande konsekvensbeskrivning av projekt Eriksberg**

- Eriksberg kommer bli ett centralt försörjningsnav för utrustning och återställning av utrustning efter övning och insats vilket kommer innebära en snabb och kostnadseffektiv verksamhet för hela förbundet.
- Förutsättningarna för en stabil beredskap underlättas. Vissa tider på dygnet kommer stationen dessutom vara bemannad med personal som kan rycka ut på 90 sekunder.
- Övnings- och utbildningsverksamheten för hela förbundet kommer att stabiliseras och fungera över tid om en täckstyrka kan skapas.
- Problemen med fastigheterna i Kolbäck och Hallstahammar får en lösning med ny station.
- Tiden till att en brandstyrka är framme på olycksplatsen minskar för Hallstahammar som helhet.
- Järnvägsövergången söder om brandstationsetableringen på vägen mot Kolbäck bör beaktas i fortsatt planering.
- Utbildningslokaler för externutbildning kommer att öka tillgängligheten för skolor och företag tack vare placeringen centralt i kommunen.
- Den nya brandstationen erbjuder brandpersonal en bättre och tryggare arbetsmiljö. När personal övar och utbildas är larmkläderna och utrustningen ofta smutsig och kontaminerad. De nya lokalerna möjliggör för personalen att byta om och återställa utrustning och kläder på ett mycket renare och tryggare sätt genom att en sluss byggs in med separation mellan en smutsig och ren del.
- Den nya brandstationen ska byggas ur ett likabehandlingsperspektiv och erbjuder all personal samma möjlighet och standard till lokalytor så som omklädnings- och tvätt-utrymmen.



- Miljömässigt bygger vi med bättre hållbarhet och en utökad andel av förnybar energi tex med solceller på takytorna.
- Årligen sker cirka 170 larm i kommunen (IDA MSB 2020) vilket idag fördelas på två stationer. Detta innebär att personalen blir något mer belastad när larmen ska hanteras av en station och med något färre personal.
- RTMD ingår i ett större regionalt samarbete där snabbaste resurs larmas till olyckor, detta sker oberoende av station eller organisationstillhörighet. Vi skickar styrkor mellan räddningstjänsterna i regionen vid många larm per år. Så kommer det också bli för nya stationen.
- När våra styrkor är upptagna i räddningsinsatser och en annan olycka inträffar under tiden larmas en annan styrka till efterföljande olyckan. I det fall den första insatsen inte bedöms som akut kan delar av eller hela styrkan (beroende på behov) omfördelas till den andra olyckan. När vi har längre och mer resurskrävande insatser gör vi strategiska förflyttningar för att säkerställa beredskap i händelse av nya larm. Dessa överväganden sker löpande via räddningscentralen.
- Om en större olycka/brand inträffar kommer brandstyrkor från angränsande brandstationer rycka ut vid behov av förstärkning.

#### Larmstatistik för Hallstammar under 2009 till 2020



Antal räddningsinsatser i genomsnitt per år (2009-2020) i Hallstahammars kommun



Byggnadsutformning av brandstation samt kalkyl presenteras i bilagd rapport. Rapportens övergripande kalkyl innehåller bedömd totalkostnad för markarbeten, brandstationsbyggnad samt utrusning och byggnader för övningsverksamheten. Projektbudget för projektet som helhet beräknas till ca 180 000 000 kr.

### **Finansiering**

Projekt Eriksberg finansieras av eget kapital, försäljning av Hallstahammars brandstation, övningsfältet Fågelbacken, borttagen hyra av Kolbäckes brandstation, effektiviseringar samt lån. Finansieringskalkylen beskriv i bilagd kalkyl.

Enligt förbundsordningen får förbundet uppta lån för sin verksamhet i enlighet med vad som föreskrivs i av förbundet antagen finanspolicy. RTMD har ingen egen finanspolicy utan är ansluten till Västerås stads finanspolicy.

Direktionen föreslås att beslut

Att ge förbundsdirektören i uppdrag att till medlemskommunerna hemställa om låneram på 150 000 000 kr för att finansiera projekt Eriksberg. Upplåningen ska ske via Västerås stads Internbank med borgen från övriga medlemskommuner i proportion till ägda andelar. Detta innebär att borgensförbindelser måste upprättas mellan Västerås stad och övriga medlemskommuner.

Att ge förbundsdirektören i uppdrag att ansöka om byggnadslov och påbörja upphandling av markarbete för brandstation och övningsfält enligt programhandlingarna. Upphandlingen kan påbörjas efter att borgensförbindelserna mellan Västerås stad och övriga medlemskommuner är klara.

Att ge förbundsdirektören i uppdrag att påbörja upphandling av brandstationsbyggnad enligt programhandlingarna. Upphandlingen kan påbörjas efter att borgensförbindelserna mellan Västerås stad och övriga medlemskommuner är klara.

Att kontinuerligt informera Direktionen om fortsatt arbete i projektet.

Christer Ängehov  
Förbundsdirektör



Löpande verksamheten inkl. investeringar och utjämnning												
Belopp i tkr	Bokslut 2021	Budget 2022	Prognos 2023	Prognos 2024	Prognos 2025	Prognos 2026	Prognos 2027	Prognos 2028	Prognos 2029	Prognos 2030	Prognos 2031	Prognos 2032
Verksamhetens intäkter	16 593	16 658	16 975	17 433	17 832	18 241	18 659	19 086	19 524	19 971	20 429	20 897
varav jämförelsestörande poster	174	0	0	0	0	0	0	0	0	0	0	0
Verksamhetens kostnader	-162 831	-162 640	-165 639	-170 049	-174 558	-178 570	-182 677	-186 879	-191 377	-195 979	-200 486	-205 097
varav jämförelsestörande poster	1 100	0	0	0	0	0	0	0	0	0	0	0
effektiviseringar	0	0	0	5 424	9 697	9 920	11 900	13 926	15 998	18 118	20 287	20 754
Avskrivningar & nedskrivningar	-5 741	-6 568	-6 568	-12 209	-15 543	-15 543	-15 543	-15 543	-15 543	-15 543	-15 543	-15 543
<b>Verksamhetens nettokostnader</b>	<b>-151 979</b>	<b>-152 550</b>	<b>-155 233</b>	<b>-159 401</b>	<b>-162 571</b>	<b>-165 952</b>	<b>-167 661</b>	<b>-169 409</b>	<b>-171 397</b>	<b>-173 431</b>	<b>-175 312</b>	<b>-178 988</b>
Kommunbidrag	146 050	148 826	151 654	155 142	158 710	162 360	166 095	169 915	173 823	177 821	181 911	186 095
minska medlemsbidrag pga omfördelning	0	0	0	0	0	-1 713	-1 713	-1 713	-1 713	-1 713	0	0
Övriga kommunbidrag	11 316	5 900	6 012	6 150	6 292	6 437	6 585	6 736	6 891	7 049	7 212	7 377
<b>Verksamhetens resultat</b>	<b>5 387</b>	<b>2 176</b>	<b>2 433</b>	<b>1 891</b>	<b>2 431</b>	<b>1 132</b>	<b>3 306</b>	<b>5 529</b>	<b>7 604</b>	<b>9 726</b>	<b>13 810</b>	<b>14 484</b>
Finansiella intäkter	1	1	1	1	1	1	1	1	1	1	1	1
Finansiella kostnader	-1 102	-1 977	-2 015	-5 056	-7 003	-6 885	-6 769	-6 653	-6 538	-6 425	-6 313	-6 202
<b>Resultat efter finansiella poster</b>	<b>4 286</b>	<b>200</b>	<b>420</b>	<b>-3 164</b>	<b>-4 572</b>	<b>-5 752</b>	<b>-3 462</b>	<b>-1 123</b>	<b>1 067</b>	<b>3 302</b>	<b>7 499</b>	<b>8 283</b>
Extraordinära poster	0	0	0	0	0	0	0	0	0	0	0	0
<b>Årets resultat</b>	<b>4 286</b>	<b>200</b>	<b>420</b>	<b>-3 164</b>	<b>-4 572</b>	<b>-5 752</b>	<b>-3 462</b>	<b>-1 123</b>	<b>1 067</b>	<b>3 302</b>	<b>7 499</b>	<b>8 283</b>