

Årsredovisning

för



222000-1271

Räkenskapsåret

2022-01-01 - 2022-12-31

Innehållsförteckning

Förbundsdirektören har ordet	3
Förbundsdirektionen	4
<i>Förvaltningsberättelse</i>	5
Översikt över förbundets utveckling	7
Kommunalförbundet Räddningstjänsten Mälardalen	7
Viktiga förhållanden för resultat och ekonomisk ställning	16
Händelser av väsentlig betydelse	18
Styrning och uppföljning av förbundets verksamhet	19
God ekonomisk hushållning och ekonomisk ställning	20
Balanskravsresultat	23
Väsentliga personalförhållanden	24
Förväntad utveckling	25
Driftredovisning	27
Investeringsredovisning	28
Resultaträkning	29
Balansräkning	30
Kassaflödesanalys	32
Noter	33

Förkortningstabell

AFA	Arbetsmarknadens försäkringsaktiebolag
API	Arbetsplatsintegrerad grupp
BIB/IL	Brandingenjör i beredskap/Insatsledare
FIP	Första insatsperson
FÅP	Förmånsbestämd ålderspension
IB	Inre befäl
IVPA	I väntan på ambulans
KPA	Kommunernas pensionsanstalt
LBE	Lagen om brandfarliga och explosiva varor
LSO	Lagen om skydd mot olyckor
MBR	Mälardalens Brand & Räddning
MDH	Mälardalens högskola
MSB	Myndigheten för samhällsskydd och beredskap
OPF-KL	Omställningsstöd och bestämmelser om pension för förtroendevalda
PA-KL	Pensionsavtal som gällde fram till 31.12.1997
RCB	Räddningschefsbereidskap
RIB	Räddningstjänstpersonal i beredskap
RRÖS	Räddningsregion Östra Svealand
RTMD	Räddningstjänsten Mälardalen
SAP	Särskild avtalspension
SAP-R	Särskild avtalspension - räddningstjänst
SMO	Utbildning i skydd mot olyckor
SSBF	Storstockholms brandförsvaret
U-sam	Samarbetsorgan för räddningschef och ställföreträdare för Västmanland och Södra Dalarna
VMKF	Västra Mälardalens Kommunalförbund

Förbundsdirektören har ordet

Två år har nu gått sedan förbundet bildades. År 2022 har inneburit ett intensivt år med mycket verksamhet. Ett fokus har varit på ekonomi och de strategiska långsiktiga frågorna. Även under detta år har pandemin påverkat oss i hög grad men trots detta så har vi kunnat leverera en fullgod service till våra innevånare. I korthet och övergripande har följande aktiviteter genomförts.

- RTMD upphandlade och skrev avtal med ny företagshälsovård, Avonova, från den 1 januari.
- Arbetet med krig- och krisberedskapen intensifierades.
- Ett nytt gemensamt handlingsprogram för RTMD togs fram och beslutades under våren.
- Chefsorganisationen kom på plats i mars och en ny Insatsledarorganisation startade i maj.
- En vårfest på Westerqvarn med trevlig samvaro och god mat genomfördes i maj.
- Fågelbacken avvecklades under året och planeringen för ett nytt övningsfält intensifierades.
- En ny IT-plattform kom äntligen på plats under våren. Arbetet med digitalisering, från papper till E-faktura har genomförts men ännu återstår mycket arbete innan RTMD blir fullt ut digitaliserat.
- Inriktning för RTMD 10 år framåt har resulterat i två viktiga projekt. Eriksberg och ny station KAK. Flera möten med Direktionen och medlemskommunerna genomfördes under året men inga beslut är fattade om finansiering och därmed inget startbesked för dessa strategiska projekt.
- En ny släckbil levererades till Köping under sommaren.
- RTMD deltog i Pride, Västerås för att visa att vi är en räddningstjänst för alla samt i olika arrangemang med våra medborgare för att sprida förebyggandekunskap.
- Flera åtgärder vidtogs i konceptet "Friska brandmän" men mycket återstår.
- Skultuna fick nytt uppdrag samt Hallstahammar och Kolbäck slogs ihop personalmässigt.
- RTMD IF bildades under året och ett samarbetsavtal tecknades mellan RTMD och idrottsföreningen.
- Arbetet med projektet ny systemledning, händelserapportering och sambandplan resulterade i att RTMD anslöts till Räddningscentral mitt den 14/12 utan några problem.
- Ett nationellt möte i föreningen Kvinnor Inom Räddningstjänsten, KIR genomfördes i oktober i Västerås med över 100 deltagare. RTMD var värd för mötet.
- Chef-ledardag, medarbetardagar samt julbord genomfördes på Åsby hotell.
- Under året så har det inträffat flera större bränder och olyckor som har hanterats mycket bra av den operativa personalen i samverkan med andra räddningstjänster och myndigheter. Detta gäller också vårt förebyggandearbete som har uppfyllt målen och bidragit till ett tryggare samhälle.

Detta och mycket mer arbetade vi med under året för att göra RTMD till en organisation som kan möta framtiden och ge en bra service till våra medborgare dygnet runt, årets alla dagar. Fokus har också varit att bygga interna relationer samt att skapa bra klimat och i arbetsmiljö. Alla är viktiga pusselbitar för att vi ska ha och kunna göra ett gott arbete och trivas på våra arbetsplatser.

Avslutningsvis vill jag och ledningen rikta ett stort tack till alla medarbetare och politiker för årets arbete. Att starta upp och förvalta ett nytt förbund som vi nu genomfört är ett omfattande arbete som kräver ett stort engagemang och skicklighet. Gemensamt ska vi fortsätta ge en god service för de som bor, verkar och vistas i våra medlemskommuner. Vi ser nu fram emot ett fortsatt arbete för att skapa en räddningstjänst som kan möta framtiden med bra förutsättningar.

Christer Ängelöv
Förbundsdirektör

Förbundsdirektionen och förtroendevalda revisorer 2022

Direktionen har 13 ledamöter samt 13 ersättare och är förbundets beslutande organ. Direktionen har under perioden haft sex sammanträden.

Sammanställningen visar direktionens sammansättning under året.

Ledamöter

Västerås kommun

Solveig Nilsson (S), ordförande
Jacob Axelson (L), ledamot
Adam Pettersson (C), ledamot
Jörgen Andersson (M), ledamot
Terese Pransjö (M), ledamot
Anna Grön (S), ersättare
Per-Inge Ahlbäck (S), ersättare
Henrik Östman (L), ersättare
Enes Bilalovic (M), ersättare
Samuel Stengård (KD), ersättare

Kungsörs kommun

Mikael Petersson (S), ledamot
Stellan Lund (M), ersättare

Arboga kommun

Anders Röhfors (M), ledamot
Per-Olov Lindqvist (S), ersättare

Köpings kommun

Annika Duán (S), 1:e vice ordförande
Ola Saaw (M), ledamot
Börje Eriksson (S), ersättare
Andreas Trygg (V), ersättare

Surahammars kommun

Göte Sandin (S), ledamot
Sönke Rickertsen (C), ledamot
Kent R Pettersson (SD), ersättare
Abdollah Abdi (S), ersättare

Hallstahammars kommun

Catarina Pettersson (S), 2:e vice ordförande
Stieg Andersson (M), ledamot
Reinder Nispeling (L), ersättare
Reijo Tarkka (V), ersättare

Revisorer

Västerås kommun

Åke Johansson

Kungsörs kommun

Lars Wigström

Arboga kommun

Bertil Bresell

Köpings kommun

Göran Nilsson

Surahammars kommun

Lennart Carlsson

Hallstahammars kommun

Per Hedfors

Förvaltningsberättelse

Resultatet 2022 uppgick till minus 468 tkr vilket är 668 tkr lägre än budgeterat. Avvikelsen mellan utfall och budget beror främst på att bidraget från medlemskommunerna för pensionsavsättningen till SAP-R har minskat samt att övriga verksamhetskostnader ökat på grund av de rådande omständigheterna i världen.

Utfallet för intäkter gällande tillsyner och kursverksamhet är lägre än budgeterat. Budgetavvikelsen är 1 276 tkr lägre än förväntat vilket främst beror på brist på instruktörer. Från hösten 2022 anställdes en instruktör på heltid för att hålla utbildningar. Antalet tillsyner har också påverkats av underbemanning då personer varit föräldralediga samt att det varit en vakant tjänst efter sommaren.

Intäkter i form av vägsanering och restvärdesräddning har också en negativ budgetavvikelse på 193 tkr vilket främst beror på att dessa poster är svåra att budgetera. Årsavgifter för automatlarm ligger i nivå med budget vilket förstärker intäktssidan med 4 900 tkr. Intäkterna för onödiga automatlarm är 1 010 tkr högre än budgeterat vilket kan förklaras att antalet larm var 927 år 2022 jämfört med tidigare år som då legat på 814.

Lönekostnaderna är 1 272 tkr lägre än budgeterat vilket främst beror på en dubbelbudgetering gällande OB-tillägget i distrikt 1, 2 och 3. Utfallet för övertid, beredskap, övning och räddningstjänst har en negativ budgetavvikelse vilket främst beror på att antalet RIB-anställda ökat under 2022.

Pensionskostnaderna har minskat med 4 228 tkr jämfört med budget emedan intäkterna för SAP-R från medlemskommunerna också minskat med 4 507 tkr. Den totala påverkan på resultatet avseende pensionerna blir därmed negativ med motsvarande 279 tkr. Det har varit en stor svängning i KPAs två prognoser detta år då den första prognosen i juni visade på en ökning av intäkterna gällande SAP-R emedan prognosen i december visar på en minskning av intäkterna. Effekten av dessa två prognoser är en skillnad från positiv intäkt på 2 033 tkr till en minskning av intäkten på 4 507 tkr och ger därmed en resultat effekt på 6 540 tkr från resultatet i augusti till decembersresultat. Osäkerheten i prognoserna beror främst på inflationsförändringen under 2022 samt att det kommer ett nytt pensionsavtal, AKAP-KR. Samtidigt blir det förändringar i SAP-R. Båda avtalen börjar gälla från 2023-01-01.

Totala verksamhetskostnader har en negativ budgetavvikelse på 3 415 tkr. Det beror främst på det ekonomiska läget i världen gällande inflation och kriget i Ukraina. Kostnader för lokalhyror har en positiv budgetavvikelse på 1 132 tkr vilket främst beror på att den budgeterade tilläggschyran för ombyggnationen i Vallby på 700 tkr inte fallit ut då ombyggnationen inte startat än. Kostnader för bränsle, energi och vatten har i takt med inflationen blivit dyrare vilket innebär en negativ budgetavvikelse på 1 180 tkr. Inköp av förbrukningsmaterial har också blivit dyrare vilket ger en budgetavvikelse på minus 1 925 tkr. Reparation av fordon har också genererat en ökad kostnad med minus 515 tkr. Kostnader för SOS och RC har också blivit dyrare än förväntat vilket ger en negativ budgetavvikelse på 1 047 tkr.

Avskrivningskostnaderna blir 600 tkr lägre än budgeterat och förklaras av att stora investeringar ej har påbörjats och aktiverats. Mindre investeringar har genomförts och avslutats under 2022 med motsvarande 9 626 tkr.

I nedanstående tabell görs en jämförelse mellan år 2021 och år 2022 avseende utfall, budget och prognos.

Resultaträkning Tkr	Bokslut 2021	Bokslut 2022	Budget 2022	Prognos 2021	Prognos 2022
Verksamhetens intäkter	16 593	17 821	16 658	12 800	16 533
<i>varav jämförelsestörande poster</i>	<i>174</i>	<i>-274</i>	<i>0</i>	<i>-900</i>	<i>0</i>
Verksamhetens kostnader	-162 830	-161 054	-162 640	-161 040	-161 633
<i>varav jämförelsestörande poster</i>	<i>1 100</i>	<i>0</i>	<i>0</i>	<i>0</i>	<i>0</i>
Avskrivningar	-5 742	-5 967	-6 568	-6 700	-5 838
<i>varav jämförelsestörande poster</i>	<i>0</i>	<i>0</i>	<i>0</i>	<i>0</i>	<i>0</i>
Verksamhetens nettokostnader	-151 979	-149 200	-152 550	-154 940	-150 938
Kommunbidrag	146 050	148 826	148 826	146 050	148 826
Övriga kommunbidrag	11 316	1 990	5 900	10 000	6 076
<i>varav jämförelsestörande poster</i>	<i>0</i>	<i>0</i>	<i>0</i>	<i>0</i>	<i>0</i>
Verksamhetens resultat	5 387	1 617	2 176	1 110	3 964
Finansiella intäkter	1	14	1	1	13
Finansiella kostnader	-1 102	-2 098	-1 977	-1 111	-1 977
<i>varav jämförelsestörande poster</i>	<i>0</i>	<i>0</i>	<i>0</i>	<i>0</i>	<i>0</i>
Resultat efter finansiella poster	4 286	-468	200	0	2 000
Extraordinära poster	0	0	0	0	0
Periodens resultat	4 286	-468	200	0	2 000

Översikt över förbundets utveckling

Sammantaget bedöms förbundets ekonomiska ställning stabil utifrån en analys av betalningsberedskapen på kort sikt (kassalikviditet) och på lång sikt (soliditet). I övrigt så hänvisas till stycket om balanskrav och god ekonomisk hushållning. Förbundets likviditet per 2022-12-31 bedöms som tillfredställande.

I tabellen nedan lämnas en översikt över verksamhetens utveckling.

Flerårsöversikt (Tkr)	2022	2021	2020	2019	2018
Antal invånare i förbundet 1 nov*	234 196	232 284	182 083	180 301	178 036
Nettoomsättning	17 821	16 593	14 339	12 611	14 523
Verksamhetens nettokostnad	-149 200	-151 979	-105 213	-101 189	-98 326
Nettokostnad/invånare i RTMD (kr)	637	654	578	562	552
Årets resultat	-468	4 286	2 668	-836	-1 525
Årets resultat exkl. pensioner	8 909	19 624	15 517	5 588	4 327
Nettoinvesteringar	16 916	11 993	11 544	3 195	3 487
Låneskuld	0	0	0	0	0
Likviditet (%)	185	212	194	177	160
Soliditet (%)	27,2	27,9	27,5	26,6	27,9

*Från 2021 ingår även Köping, Arboga och Kungsör i förbundet.

För definition av nyckeltal, se not 1 Redovisnings- och värderingsprinciper.

Kommunalförbundet Räddningstjänsten Mälardalen

Räddningstjänsten Mälardalen är ett kommunalförbund med sex medlemskommuner; Västerås, Hallstahammar, Surahammar, Köping, Arboga och Kungsör.

Kommunfullmäktige i Arboga, Hallstahammar, Kungsör, Köping, Surahammar och Västerås beslutade under 2020 att de två befintliga räddningstjänstorganisationerna skulle bilda ett gemensamt räddningstjänstförbund med start den 1 januari 2021. Ändamålet är att kommunalförbundet ska upprätthålla en för medlemmarna gemensam organisation för räddningstjänst och andra uppgifter. Förbundets geografiska yta är 2 976 km² och har cirka 234 000 invånare.

Verksamheten styrs av en förbundsdirektion vars medlemmar är tillsatta av de sex medlemskommunerna. Direktionen består av 13 ledamöter och 13 ersättare under 2022. Från 2023 och framåt ska direktionen bestå av 11 ledamöter och 11 ersättare. Ordförande utses av Västerås stad. Verksamheten leds av en förbundsdirektör som är verkställande tjänsteman och tillika räddningschef.

Totalt har förbundet 291 anställda, varav 158 av dessa är anställda som räddningspersonal i beredskap. Organisationen är mansdominerad då kvinnor utgör cirka 13 % av personalen. Organisationen är uppbyggd för att kunna möta den riskbild och det behov som kommunerna och medborgarna har samt enkelt kunna anpassas om fler medlemskommuner ansluter eller om uppdraget förändras. Uppdrag och målen ligger till grund för avdelningarnas verksamhetsplanering och aktiviteter.

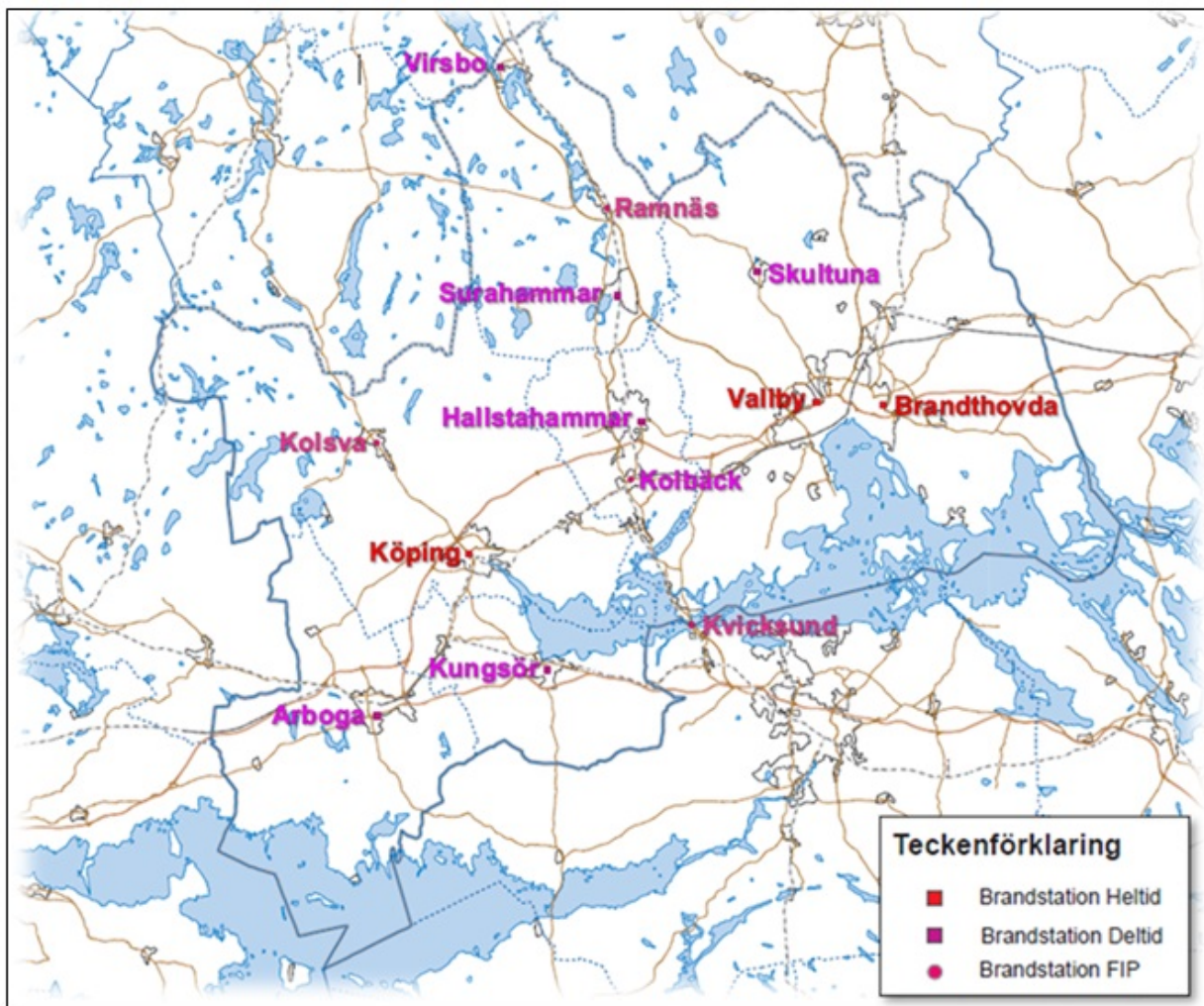


Bild på var Räddningstjänsten Mälardalen har placerat sina brandstationer.

Förbundet är uppdelat i operativ avdelning, förebyggandeavdelning, drift- och teknikavdelning samt administrativ avdelning. Förbundsledning och administration är placerade på Vallby brandstation. Inom den operativa avdelningen finns tre distrikt samt en enhet för larm- och ledning. De tre distrikten har tillsammans tre heltidstationer; Vallby, Öster och Köping samt åtta deltidstationer som finns i Virsbo, Surahammar, Hallstammar, Kolbäck, Skultuna, Arboga, Kungstör och Kolsva. Utöver dessa stationer så finns det två Första Insats Person (FIP) i Ramnäs och Kvicksund. På ön Valen i Hjälmaren finns förbundets enda Räddningsvårn som består av frivillig personal.

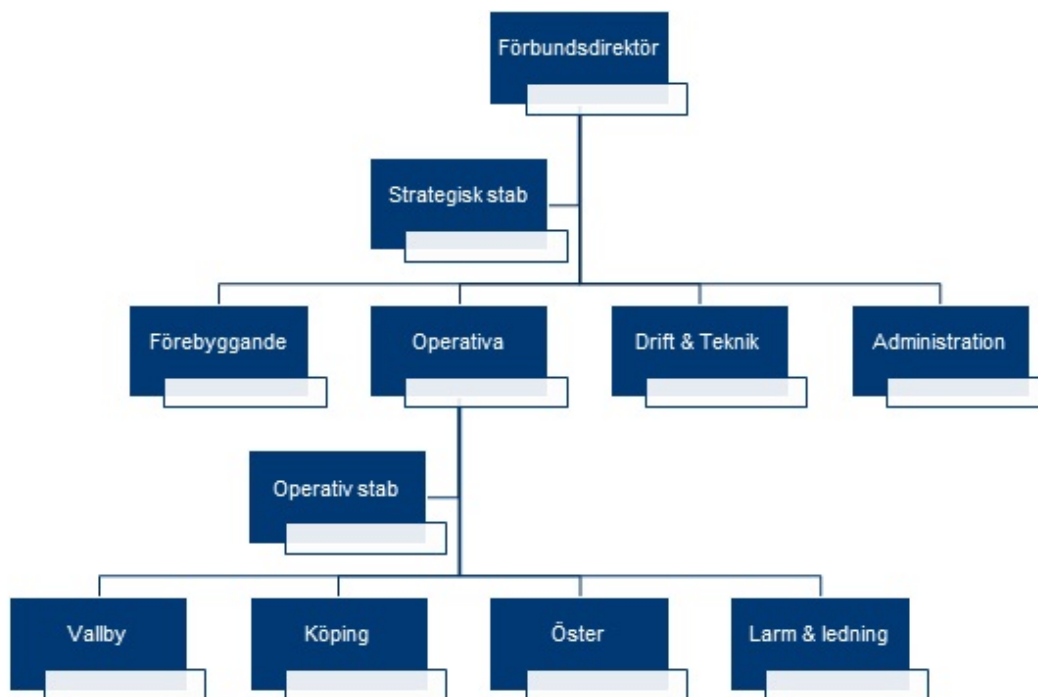


Bild på hur Räddningstjänsten Mälardalen är organiserad fram till november 2022.

Från och med december 2022 har en omorganisation genomförts som innebär att den administrativa avdelningen och den strategiska staben har upphört. Dessa medarbetare är samlade under en ny avdelning som benämns förbundsstab. Ekonomi som tidigare ingick i den administrativa avdelningen är nu en egen avdelning direkt under Förbundsdirektören. Se nytt organisationsschema nedan.

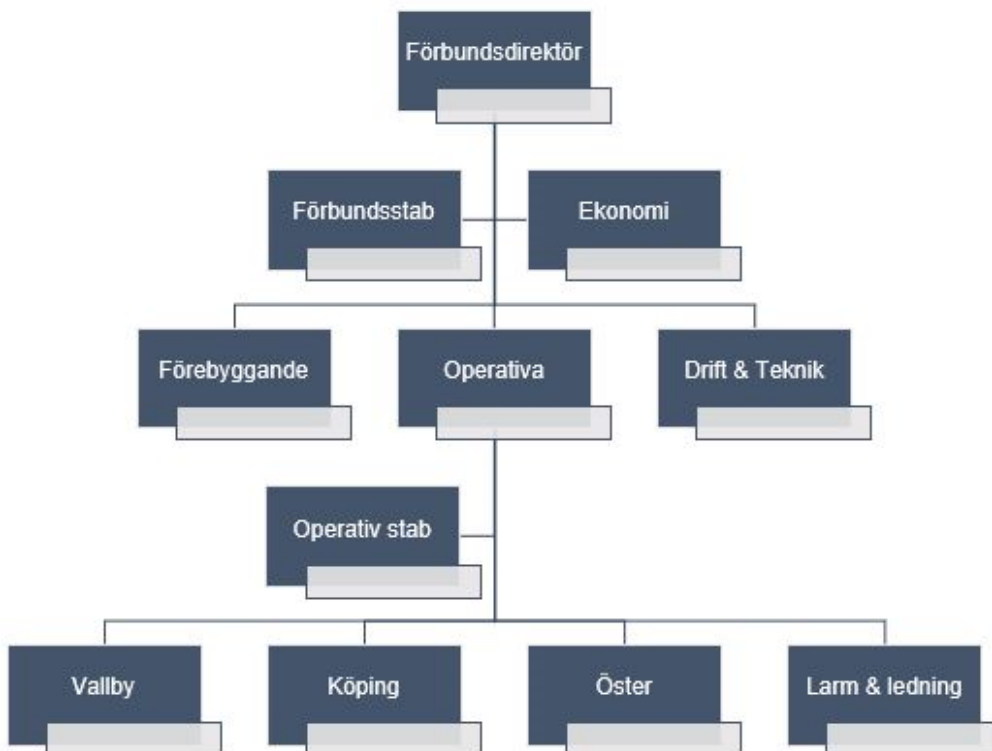


Bild på hur Räddningstjänsten Mälardalen är organiserad efter november 2022.

Förebyggandeavdelningen

Under 2022 så har 162 tillsyner utförts enligt LSO och LBE. Planerat enligt tillsynsplan 2022 var 155 vilket innebär att målet uppnåddes. I de fall RTMD uppmärksammats på bristande brandskydd så har erforderliga åtgärder vidtagits. 1 juli 2022 trädde MSB:s nya föreskrift om kommunal tillsyn enligt LSO i kraft och anpassningar genomförts. Antalet tillståndsansökningar för hantering av brandfarlig eller explosiv vara har inkommit enligt prognos. En förändring av LBE har medfört ett större behov av samarbete med Polisen vid tillståndsansökningar. Remisser från bygglovsavdelningarna samt begäran från Polisen om spridningsutlåtanden har ökat sedan förra året. Övriga remissförfrågningar är på en liknande nivå som året innan. Utöver tillsyns- och tillståndsverksamheten så kan följande aktiviteter nämnas.

- I arbetet med att säkerställa skäligt brandskydd i 14 byggnader över 4 våningar i Arboga så har medarbetare på Förebyggandeavdelningen en viktig del genom att utföra tillsyn och informerat boende i husen. Arbetet kommer att fortgå 2023.
- Sotningsentreprenören i Kungsör har sagt upp sitt avtal från och med 2022-12-31 och upphandling av ny sotningsentreprenör i Kungsörs kommun har påbörjats. Under tiden som upphandlingen pågår så har Sot och Ventilationstjänst AB kontrakterats för uppdraget.
- Under året har avtal tecknats med Brandskyddsföreningen för inköp av interaktiv brandsskyddsutbildning för medlemskommunernas anställda. Denna ersätter den teoretiska utbildningen som RTMD har erbjudit tidigare. RTMD fortsätter att erbjuda praktisk släckutbildning, HLR och SBA-utbildningar. En instruktör till extern utbildning har rekryterats under 2022 och har sedan september 2022 utbildat 792 personer.
- Implementering av nya riktlinjer för brandvattenförsörjning har påbörjats i dialog med berörda.
- Startat upp och förvaltat arbetet med individanpassat brandskydd i Kungsör. Arbetet i fler kommuner ska succesivt införas.
- "Smart matte" har efter pandemin startats upp och genomförts under året på flera skolor.

Nedanstående tabell visar verksamhetsstatistik över fem år från den förebyggande verksamheten.

Förebyggandestatistik	2022	2021*	2020	2019	2018
Yttrande till plankontoren	30	35	22	19	29
Yttranden till stadsbyggnadskontoren	143	102	80	77	72
Tillsynsbesök LSO	134	69	32	144	135
Tillsynsbesök LBE	28	27	15	43	66
Bostadshustillsyner	6	2	3	25	29
Tillståndsärenden enligt LBE	84	86	66	52	57
Sakkunnigutlåtanden om spridningsrisk	20	11	14	11	9
Färdigställda brandutredningar	2	2	1	1	1
Brandskyddskontroller	9 612	5 573	4 880	3 825	4 219
Kurser i brandskydd	65	2	20	115	87
Kursdeltagare i brandskydd	792	0	304	1 694	1 377
Hembesök	0	0	666	2 015	1 949

*Från och med 1 januari 2021 ingår Köping,
Arboga och kungsör i dessa siffror

Operativa avdelningen

Under året har stort fokus riktats mot ingående i ett nytt system för övergripande ledning, Räddningscentral mitt och därigenom samarbetet Räddningsregion östra svealand (RRÖS). Ett omfattande projekt har genomförts där personal från både RTMD samt Storstockholms brandförsvaret (SSBF) ingått. Dessutom har ett flertal utbildningsinsatser genomförts, primärt för befäl inom RTMD men även för ledningsoperatörer inom SSBF. Bland annat kan nämnas utbildningsinsatser inom händelserapportering, restvärdesräddning samt ledning av insats. Övergången har fungerat bra utan några större problem. Nu fortsätter arbetet med vidare implementering och utveckling av Sveriges största ledningssystem för räddningstjänst.

Under årets slutskede har operativa avdelningen påbörjat en rekrytering för att höja den totala kvoten av brandmän i skiftgående tjänst. Totalt rekryteras tre brandmän för att skapa en ökad redundans inom förbundet och därmed minska den totala övertidskostnaden.

Arbetet med utveckling av kompetenser på brandmän och befäl inom organisationen har prioriterats. Detta för att hantera den stora generationsväxling som organisationen genomgår. Sjukfrånvaron har varit högre under året än vad som kans anses normalt. Detta med anledning av Covid.

Den operativa avdelningen jobbar utifrån de övergripande målen som brutits ned vidare för att skapa inriktning och handlingsutrymme. Prioriterade aktiviteter som genomförts under året är strukturering av dokumenthantering och kategorisering av riktlinjer och anvisningar. Dessutom har ett arbete med riktlinje för personalplanering startats upp. Inriktningen är att fler inom organisationen ska vara inblandade i personalplaneringen och att det ska ske med en tydlig gränsdragning. 2022 har operativa avdelningen fortsatt jobbat för att skapa ett RTMD, så oavsett om man jobbar i västra eller östra delen av förbundet, använder vi oss av liknande rutiner, arbets sätt och utrustning osv.

Som tidigare fortsätter rekryteringsarbetet på våra RIB-stationer. Det är nu en positiv trend där vi lyckats rekrytera ett flertal till våra stationer i förbundet. Däremot föreligger fortfarande utmaningar att lyckas kompetensutveckla personal i samma takt som personal går vidare till andra arbeten och boendeorter. Särskilt utmanande är det i Arboga där förbundet fått sätta in riktade insatser i syfte att säkerställa rökdykarförmåga kontinuerligt.

Ett antal större händelser har inträffat under perioden. Den största är branden i handelsområdet Erikslund där varuhuset Julia och Willys eldhärjades. Trots dessa allvarliga konsekvenser kan vi konstatera att personal på plats lyckades hindra branden att sprida sig vidare i byggnaden till andra verksamheter, vilket räddade stora värden. Dessutom kan nämnas radhusbränder i Västerås och Hallstahammar samt komplicerade trafikolyckor där lastbilar var inblandade och räddningsinsatsen pågick under lång tid.

Nedanstående tabell visar verksamhetsstatistik över sex år från den operativa verksamheten. Statistiken inkluderar även larm gällande utsläpp av farligt ämne och dykassistans till andra kommuner. RTMD:s station i Köping är nationell kemresurs genom MSB och agerar därför i ett större geografiskt område än förbundet. Detsamma gäller dykarna på RTMD:s station Brandthovda i Västerås som åker på drunkningstillbud till flera kommuner i närområdet och därför agerar i ett större geografiskt område. Observera att tabellerna nedan även inkluderar statistik från samtliga medlemskommuner för åren 2017-2020 innan RTMD blev ett förbund.

Operativ statistik	2017	2018	2019	2020	2021	2022
Automatlarm utan brandtillbud						
Arboga	35	60	52	40	28	53
Hallstahammar	81	61	58	69	50	67
Kungsör	47	37	41	22	29	32
Köping	90	84	78	71	80	75
Surahammar	40	52	46	55	64	54
Västerås	515	568	587	559	563	644
Automatlarm utan brandtillbud totalt	808	862	862	816	814	927
Brand ej i byggnad						
Arboga	33	36	22	18	15	17
Hallstahammar	52	23	19	27	32	17
Eskilstuna						4
Fagersta						2
Skinnskatteberg						1
Kungsör	29	15	17	10	13	10
Köping	78	79	37	57	23	44
Surahammar	14	23	18	15	8	9
Västerås	299	277	233	195	172	162
Brand ej i byggnad totalt	505	453	346	322	263	268
Brand i byggnad						
Arboga	19	15	13	19	18	16
Hallstahammar	15	19	10	24	13	27
Eskilstuna						1
Fagersta						1
Sala						1
Skinnskatteberg						1
Strängnäs						1
Stockholm						1
Kungsör	18	10	15	10	11	13
Köping	26	24	28	36	50	28
Surahammar	7	12	17	24	13	16
Västerås	145	145	142	151	147	174
Brand i byggnad totalt	230	225	225	264	252	281

Drunkningstillbud						
Arboga	2	1	1	1	1	1
Degerfors					1	
Enköping		3				1
Eskilstuna	3	4	2	1		3
Fagersta		1				
Hallstahammar	1	1		1		
Heby				1	1	
Kungsör			1			
Köping	2	3		2	3	1
Lekeberg					1	
Sala			1	1		1
Skinnskatteberg	1					
Strängnäs	1				1	
Surahammar	1	1			2	1
Västerås	8	12	10	8	12	2
Örebro					1	
Karlskoga	1					
Drunkningstillbud totalt	20	26	15	15	23	12

Förstärkning annan kommun						
Arvika						1
Enköping	4	3	7	6	3	5
Eskilstuna	11	18	14	19	32	19
Fagersta	4	8	3	7	6	13
Lindesberg	1	2	2			
Motala			1			
Sala		4	1		2	2
Skinnskatteberg	1	12	15	5	4	5
Örebro	3	4	1			
Flen				1		
Strängnäs						1
Stockholm						1
Förstärkning annan kommun totalt	24	51	44	38	47	47

Trafikolycka						
Arboga	35	41	33	25	25	24
Enköping						3
Eskilstuna						6
Skinnskatteberg						2
Fagersta						1
Hallstahammar	44	39	39	32	39	33
Kungsör	30	28	19	20	28	23
Köping	76	68	50	38	50	46
Surahammar	31	27	20	18	28	21
Västerås	306	264	285	243	267	225
Trafikolycka totalt	522	467	446	376	437	368
Utsläpp av farligt ämne						
Arboga		3	4	4	5	3
Enköping					1	
Eskilstuna					1	
Hallstahammar	1	3	6	3	8	3
Haninge				1		
Kungsör	5	5	3	2	2	2
Köping	13	15	11	2	5	13
Skinnskatteberg	1		1	1	1	
Surahammar	5	2		1	2	
Västerås	44	69	48	40	48	34
Örebro		1				
Utsläpp av farligt ämne totalt	69	98	73	54	73	56
Övriga larm						
Arboga	56	86	53	69	46	44
Arvika						1
Enköping						1
Eskilstuna						3
Hallstahammar	29	32	19	13	20	30
Fagersta						9
Kungsör	71	52	22	41	20	18
Köping	97	115	81	64	71	71
Surahammar	38	28	36	233	266	247
Västerås	316	350	291	310	269	319
Övriga larm totalt	607	663	502	730	692	756
Totalsumma	2785	2845	2513	2615	2601	2687

Drift- och teknikavdelningen

Avdelningen ansvarar för drift och underhåll av förbundets fastigheter, fordon och materiel samt skötsel av kommunernas VMA-anläggningar via avtal.

Ett större arbete för att inventera, uppgradera och modernisera VMA-anläggningarna har genomförts på uppdrag av MSB.

Risکانalyser av förbundets alla tryckluftsanläggningar enligt AFS 2017:3 har genomförts av extern part.

För att hantera förbundets fordonspark och utrustning behöver avdelningen kontinuerligt öka kompetensen på avdelningens personal eftersom drift och underhåll ska hanteras av egen personal. Det arbetet pågår kontinuerligt.

Under året har organisationen genomfört en kontorsflytt i delen mot SOS som nu lämnats över till SOS. Arbetet blev klart under september och innebär att årshyran minskar till 2023.

Under stor del av året så har avdelningen arbetat med att förbättra arbetsmiljön i de olika fastigheter organisationen äger och hyr. Avdelningen har bland annat varit ansvariga för att inventera de kemikalier som hanteras och tillse att det finns den skyddsutrustning som krävs. I detta arbete har det standardiserats alla våra kemikalier så att det användes samma typ. En inventering och rensning av kemikalier på förbundets alla 11 stationer har genomförts och pärmar med säkerhetsdatablad har distribuerats till alla stationer.

Vallbystationen har under många år varit väldigt varm inomhus sommartid. När utetemperaturen överstiger + 25 grader under ett antal veckor så blir arbetsmiljön svår inne på stationen. Detta har påtalats till hyresvärden under lång tid som har hänvisat till den komfortkyla som ska finnas i sovrum och kontor men den har inte fungerat eftersom den troligtvis är underdimensionerad. Hyresvärden (Västerås stad) har tyvärr inte lyckats lösa detta problem vilket inneburit att RTMD för egen räkning installera luftvärmepumpar för att kunna innehålla de temperaturer som Arbetsmiljöverket föreskriver. Vidare har det eftersatta underhållet av Vallby orsakat vattenläckage i tak på sju ställen vid det senaste skyfallet. Västerås stads arbete med underhåll av Vallbystationen måste kraftigt förbättras för att en godtagbar arbetsmiljö ska kunna upprätthållas.

Oljeavskiljare i tvätthallen som ska ta hand om det avfall som spolats av våra bilar innehåller ett antal reningssteg varav det sista steget är vid tomtgräns. Detta steg har inte underhållits vilket innebär att reningen inte fungerar fullt ut som den ska. Utbyte av torv har nu skett till en merkostnad av ca 50-100 tkr då Västerås stad ej har uppfyllt det anslagna intervallet för utbyte tidigare.

Administrativa avdelningen

Administrativa avdelningen ansvarar för ekonomi, lön, HR, kommunikation, diariet, sekreterarskapet i direktionen samt arkiv. Avdelningen består av sex medarbetare och en chef med placering på Vallby. Under slutet av året har avdelningen tappat kommunikatören och den administrativa chefen. Beslutet att inte ersätta positionen som chef rakt av togs och det resulterade i en organisationsjustering. Justeringen består av att ekonomichefen kommer att rapportera direkt till Förbundsdirektören och övriga medarbetare placeras i Förbundsstabens. Rekrytering av redovisningsekonom pågår samt att en rekrytering av HR-generalist har påbörjats. Administrativa avdelningen har under hösten genomlysts för att skapa mer värde till organisationen och ett nytt arbetssätt kommer att sätts under 2023 som bygger på att arbeta närmare varandra i team. Administrativa avdelningen har varit en del av GDPR-arbetet samt deltagit i olika projekt

RTMD har under året gjort två OSA-mätningar samt en mätning gällande diskriminering, kränkningar, mobbing, sexuella trakasserier, hot och våld. Mot slutet av året startade vi återigen med dagliga alkoholkontroller på alla heltidsstation och alkoholkontroller för deltidsbrandmännen efter övning och larm.

Viktiga förhållanden för resultat och ekonomisk ställning

Pensionsförpliktelser

Förbundet har ett eget kapital som överstiger de återlånade medlen (pensioner). Förbundet bär alla kostnader för pensioner förutom SAP-R. Utvecklingen gällande bland annat FÅP är oroande där högre ingångslöner för nyanställningar leder till ökade pensionsförpliktelser. Finansiering av pensionskostnaderna SAP-R regleras i förbundsordningen och sker utöver medlemsavgiften. Pensionsfinansiering gällande utbetalda pensioner SAP-R faktureras medlemskommunerna separat kvartalsvis i efterskott. Förändringar i pensionsutbetalningar påverkas av medarbetare som under året väljer att gå i särskilda avtalspension för räddningstjänst eller som övergår från SAP-R till ålderspension. FÅP och SAP finansieras av förbundet.

De totala pensionsförpliktelserna inklusive avsättningar för pensioner och löneskatt uppgick 2022-12-31 till 105 331 tkr (2021-12-31, 103 955 tkr).

Brandpersonal med 30 års tjänst varav 25 år i utryckningstjänst har möjlighet att gå i pension vid 58 års ålder. I prognoser beställda från KPA har medlemskommunerna valt att anta att denna personalkategori går i pension vid 59,5 års ålder. Siffrorna bygger på KPA:s pensionsprognos december 2022.

Två medarbetare har SAP med rätt till tidigare pensionsålder. Avtalen tecknades 2004. Medlemskommunerna ansvarar ej för dessa medarbetares pensionsförpliktelser.

Räddningstjänsten Mälardalen har som målsättning att det egna kapitalet ska överstiga de återlånade medlen för att säkra förbundets pensionsförpliktelser vilket de gör 2022 enligt nedanstående tabell.

Pensionsförpliktelser	2022	2021
Avsättningar (inkl särskild löneskatt) för pensioner och liknande poster	99 691	97 961
Avsättning för pensioner enligt särskilda avtal (inkl särskild löneskatt)	5 640	5 994
Totala pensionsförpliktelser	105 331	103 955
Långsiktig fordran, medlemskommunerna för framtida pensioner (SAP-R)	-69 861	-74 368
Återlånade medel	35 470	29 587

Pensionsförvaltning

Likviditetsöverskottet förvaltas i egen regi och används till investeringar i fastigheter, maskiner och inventarier.

Investeringar

Investeringarna 2022 uppgick till 16 916 tkr (2021-12-31, 11 993 tkr). Ökningen av investeringar under 2022 jämfört med 2021 beror på de pågående investeringarna i projekt Eriksberg.

Finansieringsrisk

Förbundet står inför stora investeringar inom de närmsta fem åren vilket innebär ett behov av att uppta lån. Då det är svårt att bedöma låneräntorna finns en risk för höga finansieringskostnader för Räddningstjänsten Mälardalen framöver. Pågående projekt är ett nytt övningsfält samt ny station på Eriksberg i Hallstahammar, projekterat till 200 000 tkr. Ytterligare ett projekt är att bygga en ny heltidsstation i Köping då den nuvarande stationen är undermålig, projekterad kostnad uppgår till 100 000 tkr. Investeringskalkyler tas fram löpande för att hålla direktionen uppdaterad och för att ha koll på riskerna. En projektledare är upphandlad för att ta fram bygghandlingar och kalkyler för genomförandet av projekten.

En utredning pågår angående teknisk lösning i 14 fastigheter i Arboga. Det finns inte längre någon stegbil tillgänglig i Arboga vilket medför att dessa höga byggnader behöver ett annat kompletterande brandskydd som kan kompensera för den utökade körtid som det innebär för stegbilen från Köping. Utredningen ska mynna i vilken typ av teknisk lösning som är aktuell och till vilken kostnad. Det är i dagsläget oklart om det är RTMD eller Arboga kommun som ska stå för denna kostnad.

Verksamhetsrisk

Den ökande rörligheten på arbetsmarken, boendet samt huvudarbetsgivarens tveksamma inställning till att låta arbetstagarna vara med i RIB-styrkorna försvårar RTMD:s möjlighet att rekrytera RIB-personal. Vad gäller heltidsbrandmän så är det begränsade antalet platser på eftergymnasial brandmannautbildning, konkurrensen om sökande mellan räddningstjänster genom bland annat stora skillnader på lönenivåer samt möjlighet till tidig pensionsavgång, försvårande omständigheter gällande tillgången av kompetent heltidspersonalen och möjligheten att få medarbetare att stanna kvar i verksamheten. Problematiken hanteras bl.a. genom informationsaktiviteter inom RIB mot företag. Omvärldsorientering för att hitta goda rekryteringsexempel inom RIB-området. Information av RTMD på skolor om MSB:s utbildningar samt räddningstjänstens behov av medarbetare. Marknadsföring av RTMD vid aktiviteter i samhället. Lönejämförelser med andra räddningstjänster för justeringar vid lönerevisioner. Arbeta med pulsmätningar (medarbetarundersökningar) för att på ett tidigt skede fånga upp problemområden i organisationen och lyfta dem på arbetsplatsträffar och ta fram handlingsplaner inom arbetsgrupperna. Avgångsamtal med medarbetare som väljer att byta till annan arbetsgivare för att fånga upp orsak till bytet.

Omvärldsrisk

Nya bostadsområden med mer komplicerade byggnader, nya industrier inom t.ex. batteritillverkning och den ökade mängden el- och gasfordon samt förändringar i trafikintensitet och framkomlighet är faktorer som påverkar RTMD:s räddningsinsatser. Detta medför längre insatstider, ställer högre krav på personal och dess förmåga att hantera nödvändig spetsteknik. Detta kan också komma att påverka lokaliseringen av räddningsresurserna samt ställa större krav på RTMD:s förmåga att utföra risk- och sårbarhetsanalyser. Vidare ökar behovet av att kunna utföra kvalificerade granskning av remitterade plan- och byggärenden från medlemskommunerna samt förmågan att kunna utföra tillsyner med personal som har hög kompetens.

Riskerna hanteras genom upprättande av handlingsplan för räddningstjänst, risk- och sårbarhetsanalyser. Samarbete med kommunala förvaltningar gällande plan- och byggärenden. Prioriterad tillsynsverksamhet. Översyn av placering av stationer utifrån riskbild i rapporten MBR 2025. Rekrytering av personal med högskolekompetens inom det brand- och byggnadstekniska området.

Händelser av väsentlig betydelse

Ukraina krisen

Världsläget och händelserna i Ukraina påverkar svensk beredskap och räddningstjänsterna i stor omfattning, även för RTMD. Ett stort arbete är i gång med säkerhetsskydd och uppbyggnad av ett nytt civilt försvar men ännu har inte staten beskrivit fullt ut vad det ska innebära för kommunerna. Några extra pengar är inte heller tilldelat.

Covid-19

Pandemin har krävt mycket tid och haft stor påverkan på verksamheten även under 2022. Medarbetare har insjuknat och det har varit en utmaning för att upprätthålla våra specialistkompetenser som till exempel räddningsdykning. Grundläggande läkargenomgångar krävs för att kunna återgå till dykning efter insjuknande av Corona.

Upphandlingar

Ett omtag har varit tvunget att göras för att upphandla ny kommunikationsutrustning. Utrustningen kan tidigast vara på plats under våren 2023. Upphandling och inköp av två nya stegbilar pågår. Investeringen beräknas kosta ca 9,5 mnkr per styck.

Förändringsarbete

Arbete med att byta ledningscentral från Eskilstuna till RC-mitt, Täby har genomförts och är nu på plats sedan december.

Större bränder

Morgonen den 9 augusti inträffade en brand på Erikslund, Västerås som innebar att Jula och Willys lokaler totalförstördes men att begränsningslinjen hölls mot övriga affärer vilket är en imponerad insats.

I Arboga inträffade en lägenhetsbrand den 22 augusti som spred sig till vinden. Rökdykare sattes in och lyckades hejda branden så att det endast blev begränsade skador på vinden. Lägenheten däremot totalskadades.

Utöver ovanstående kan nämnas radhusbränder i Västerås och Hallstahammar samt två komplicerade trafikolyckor där lastbilar var inblandade och räddningsinsatsen pågick under lång tid.

När det gäller dödsbränder inom förbundet inträffade tre dödsbränder under 2022. Samtliga vid tre separata händelser, de avlidna var i åldersspannet 70 - 90 år vid brandtillfället. Händelserna inträffade i Kungsör, Hallstahammar och Surahammar.

Styrning och uppföljning av förbundets verksamhet

Ny verksamhetsstyrningsmodell 2022

Räddningstjänstförbundet har under 2021 och 2022 arbetat med att införa en ny verksamhetsstyrningsmodell som har sin grund i handlingsprogram och verksamhetsplaner men också utifrån "Tillitsbaserad styrning och ledning". De åtta vägledande principerna för tillitsbaserad styrning och ledning är:

Tillit - Sträva efter att som utgångspunkt välja att lita på dem du samarbetar med och ha en positiv inställning i förväntningarna på varandra.

Medborgarfokus - Sätt medborgarens upplevelse och kunskap i fokus och försök förstå vad medborgaren sätter värde på.

Helhetssyn - Uppmuntra alla i styrkedjan att aktivt och gemensamt ta ansvar för helheten och samverka över gränser.

Handlingsutrymme - Delegera handlingsutrymme och välkomna medbestämmande, men var också tydlig kring mandat och att det finns förutsättningar. Tydliggör och säkerställ handlingsutrymme för yrkesutövarens professionella omdöme.

Stöd - Säkerställ ett verksamhetsnära och kvalificerat professionellt, administrativt och psykosocialt stöd i kärnverksamheten.

Kunskap - Premiera kunskapsutveckling, lärande och en praktik baserad på vetenskap och beprövad erfarenhet.

Öppenhet - Sträva efter öppenhet genom att dela information, välkomna olik tänkande och respektera kritik.

Långsiktighet - Säkerställ att styrning och ledning skapar goda resultat också på lång sikt.

Intern kontroll

Förbundsdirektionen har en skyldighet att styra och löpande följa upp det interna kontrollsystemet inom verksamhetsområdet. Detta sker en gång per år i november. Under 2022 har det varit fyra kontrollpunkter som arbetats med under året.

Förbundsdirektören följer upp verksamhetsmål och budget löpande och redovisar till förbundsdirektionen.

God ekonomisk hushållning och ekonomisk ställning

Verksamhetsstyrning i RTMD

Räddningstjänstförbundet har som ambition att utifrån styrdokument och mål jobba med tillitsbaserad styrning och ledning. Utifrån den ska förbundet formulera mål som utgår från lagar, regler och riktlinjer samt nationella mål som omformuleras till förbundets mål utifrån de regionala och lokala förutsättningarna. Målbild/inriktning och verksamhetsmål antas av direktionen och beslutas i handlingsprogrammet och verksamhetsplan. Verksamhetsplan RTMD beskriver hur förbundet ska jobba inriktande mot nationella mål, vision och verksamhetsmål. Varje avdelning ska ta fram egna verksamhetsplaner med mål och aktiviteter som styr mot de övergripande målen.

Målavstämning för räddningstjänstförbundet

Följande stycken beskriver både de verksamhetsmål samt finansiella mål som räddningstjänsten har under 2022. De mål som följs upp finns presenterade i handlingsprogrammet och som återfinns i tabellerna nedan. God ekonomisk hushållning har uppnåtts för år 2022 då Räddningstjänsten Mälardalen uppfyllt balanskravet samt att Räddningstjänsten Mälardalen aktivt arbetat med de mål som finns presenterade i handlingsprogrammet.

Agenda 2030

Av FN beslutad "Agenda 2030" med 17 globala mål för hållbar utveckling syftar till att utrota fattigdom och hunger, förverkliga de mänskliga rättigheterna för alla, uppnå jämställdhet och egenmakt för alla kvinnor och flickor samt säkerställa ett varaktigt skydd för planeten och dess naturresurser. Agenda 2030 är en agenda för förändring mot ett hållbart samhälle. Sverige ska vara ledande i genomförandet av agendan. Genomförandet innebär en successiv omställning av Sverige som modern och hållbar välfärdsstat, på hemmaplan och som del av det globala systemet. RTMD ska i sitt arbete sträva mot målen i Agenda 2030.

Nationella mål

De nationella målen för räddningstjänsten regleras i lag om skydd mot olyckor. I korta drag kan de nationella målen sammanfattas med "Färre ska dö, färre ska skadas och mindre ska förstöras vid olyckor samt att antalet olyckor ska minimeras".

Utdrag ur LSO, 1 Kap. Inledande bestämmelser:

1§ Bestämmelserna i denna lag syftar till att i hela landet bereda människors liv och hälsa samt egendom och miljö, ett med hänsyn till de lokala förhållandena tillfredsställande och i likvärdigt skydd mot olyckor.

3§ Räddningstjänsten skall planeras och organiseras så att räddningsinsatserna kan påbörjas inom godtagbar tid och genomföras på ett effektivt sätt.

3 a § Förebyggande verksamhet som staten och kommunerna ansvarar för enligt denna lag ska planeras och organiseras så att den effektivt bidrar till att förebygga bränder och andra olyckor samt förhindra eller begränsa skador till följd av bränder och andra olyckor. Särskild vikt ska läggas vid att förhindra människors död och andra allvarliga skador, lag (2020:882).

Utdrag ur LSO, 3 kap. Kommunens skyldigheter. Förebyggande verksamhet:

1§ För att skydda människors liv och hälsa samt egendom och miljön skall kommunen se till att åtgärder vidtas för att förebygga bränder och skador till följd av bränder samt utan att andras ansvar inskränks, verka för att åstadkomma skydd mot andra olyckor än bränder.

2§ En kommun skall genom rådgivning, information och på annat sätt underlätta för den enskilde att fullgöra sina skyldigheter enligt denna lag.

Vision

Räddningstjänsten Mälardalen - En dynamisk räddningstjänst som står för trygghet, effektivitet och säkerhet!

Målbild 2025

Förbundet ska år 2025 vara en utvecklad räddningstjänst, bedriva en effektiv verksamhet samt vara en engagerad arbetsgivare. Detta mål följs upp från 2025 och framåt.

Mål kopplade till god ekonomisk hushållning 2022

Utifrån agenda 2030, nationella mål, målbild, mål i handlingsprogram ska förbundet uppnå följande övergripande verksamhetsmål samt finansiella mål under 2022. Direktionen har antagit följande mål som beslutats i budget 2022:

Verksamhetsmål enligt budget 2022	Uppföljning	Uppnått
Antalet olyckor ska årligen minska genom stöd och information till den enskilde.	Trenden är att bränderna ökar något men trafikolyckorna minskar.	Delvis.
Konsekvenserna av en olycka ska minska genom effektivare och snabbare insatser.	Följs upp efter öppna jämförelse men den redovisar resultatet för 2021 vilket innebär att uppföljning av mål 2022 kan ske först år 2023.	Följs upp året efter.
Medarbetarna ska vara stolta, kompetenta, känna engagemang och trivsel på arbetsplatsen.	Senaste medarbetarmätningen visar att majoriteten trivs på arbetet och känner att de kan vara med och påverka samt utvecklas i sitt arbete.	Ja.
Förbundet ska vara en säker och en inkluderande arbetsplats.	Senaste medarbetarmätningen visar att det finns individer som har upplevt kränkande särbehandling, mobbing och sexuella trakasserier. Arbete för att motverka detta kommer att ske under 2023.	Delvis.
Planera och efter beslut genomföra åtgärderna i inriktning för RTMD-10-år framåt.	Se rubrik förväntad utveckling.	Arbete pågår.

Finansiella mål enligt budget 2022	Uppföljning	Uppnått
Förbundet ska garantera sina pensionsförpliktelser genom att det egna kapitalet inte understiger de återlånade medlen samt ha en budget i balans.	Det egna kapitalet understiger ej de återlånade medlen vid årsskiftet.	Ja.

Uppföljning

Utvärdering och uppföljning av ovanstående mål ska ske löpande samt i slutet av varje verksamhetsår. Genom detta skapas en likvärdig utvärdering av samtliga verksamheter. I samband med bokslutet redovisas måluppfyllnad för förbundsregionen. Ambitionen är att målen ska följas upp via etablerade indikatorer. De indikatorer som förbundet ska jobba efter är:

- Öppna jämförelser "Trygghet och säkerhet": Indikatorer som mäts är personsador, utvecklade bränder i byggnad, information och utbildning, samverkan, hjälp vid nödläge och jämställdhet.
- NKI (Nöjd Kund Index): Indikatorer som mäts är bemötande, kompetens, tillgänglighet, tydlighet, serviceförmåga och informationshantering.
- Medarbetarindex: Förbundet genomför årligen en medarbetarenkät för att utvärdera engagemang, ledarskap, trivsel, arbetsmiljö och hälsa.
- Insatsstatistik: Indikatorer som mäts är antal olyckor, larmbehandlingstider och övrig insatsrelaterad statistik.

Vår värdegrund

Arbetet med värdegrunden är inte påbörjat men ska bestå av tre värdeord. Förbundets värdegrund ska präglade all verksamhet och alla relationer såväl inom som utanför förbundet. Vi arbetar också efter **"aktiv nolltolerans"**, vilket innebär att vi aktivt reagerar och agerar på kränkande och oprofessionellt beteende.

Balanskravsresultat

Balanskravet gäller på samma sätt för ett kommunalförbund som för en kommun. Ett negativt resultat ska enligt balanskravet återställas inom tre år. Genom ett tillägg i kommunallagen har kommunerna från den 1 januari 2013 möjlighet att införa en resultatutjämningsreserv. Direktionen för MBR beslöt i maj 2013 (MBR § 46) att behålla balansfonden som en öronmärkt del av det egna kapitalet och antog i samband med detta även principer för den övergripande resultathanteringen inom förbundet framöver.

Balanskravsutredning	2022	2021	2020	2019
Årets resultat enligt resultaträkningen	-468	4 286	2 668	-836
Avgår: samtliga realisationsvinster	-274	-548	-71	-64
Tillägg: vissa realisationsvinster enligt undantagsmöjlighet	0	0	0	0
Tillägg: vissa realisationsförluster enligt undantagsmöjlighet	0	0	0	0
Avgår: orealiserade förluster i värdepapper	0	0	0	0
Återföring av orealiserade förluster i värdepapper	0	0	0	0
Årets resultat efter balanskravsjusteringar	-742	3 738	2 597	-900
Avsättning till öronmärkta medel	0	-3 738	-2 597	0
Återföring från öronmärkta medel	742	0	0	900
Årets balanskravsresultat	0	0	0	0
Ingående eget kapital 2022-01-01	50 178			
Justering med 2022 års resultat	-468			
Utgående eget kapital 2022-12-31	49 710			
Återlånade medel UB 2022	35 470			

Väsentliga personalförhållanden

Ibland är det lagar och regler som styr men ofta är det en fråga om omdöme och inställning. RTMD:s ledord är ett stöd för hur vi alla ska utföra vårt arbete oavsett befattning, arbetsuppgifter eller placering i organisationen. Ledorden talar om för oss alla hur vi ska vara mot varandra och andra, en grund för att stärka gemenskapen. Varje medarbetares engagemang och arbetsinsats är av avgörande betydelse för förbundets framgång.

Arbetsmiljöarbete

Räddningstjänsten Mälardalen fortsätter att arbeta förebyggande och systematiskt med arbetsmiljöarbetet genom chefer och skyddsombud. Vidare har digital utbildning erbjudits om riskanalyser och händelserapporteringar som risk, tillbud och arbetsskador.

Arbetet med aktiva åtgärder för att motverka diskriminering utifrån diskrimineringslagens regler har påbörjats och cheferna kommer tillsammans med HR Arbetsmiljöspecialist ta fram ett årshjul och aktualisera dessa frågor på APT:er och i andra forum. Ny OSA-mätning (enkät) är genomförd. Den psykosociala arbetsmiljön är viktig och arbetet med hur den bäst kan undersökas och åtgärdas har fortsatt under året. Det har gjorts en stor inventering av de kemikalier vi har på våra brandstationer och ett kemikalieregister är upprättat.

Personalsammansättning

Räddningstjänsten Mälardalen hade 2022-12-31 291 antal tillsvidareanställda medarbetare varav 158 med anställning som RIB (Räddningstjänstpersonal i beredskap).

Nedanstående tabell visar medelantalet anställda omräknat till årsarbetare samt sjukfrånvaron.

Medelantal anställda	2022			2021		
	Totalt	Män	Kvinnor	Totalt	Män	Kvinnor
Tillsvidareanställda	163	143	20	161	144	17
Visstidsanställda	3	3	0	5	4	1
Timanställda	6	4	2	18	15	3
Medelantalet anställda	172	150	22	184	163	21

Övertid

Antal övertidstimmar 2022 uppgår till 8 552 timmar, motsvarande 2021 uppgick till 7 162 timmar. Den stora ökningen av övertidstimmar är kopplade till Covid-19 och de åtgärder vi har tagit med att inte flytta medarbetare mellan stationerna, vilket innebär att inkallningar av kompetenser har varit nödvändigt.

Personalomsättning

Under året har RTMD haft en relativt låg personalomsättning, några pensionsavgångar har hanterats under året.

Trots att personalomsättningen inte är så omfattande ställer det stora krav på organisationen i form av att attrahera och rekrytera nya medarbetare, planera och genomföra bra introduktioner och handleda i nya arbetsuppgifter, samt göra bra avslut och kompetensöverföring.

Sjukfrånvaro*	2022	2021
Total sjukfrånvaro	3,25%	3,20%
- långtidssjukfrånvaro*	23,04%	38,50%
- sjukfrånvaro för män	2,61%	2,51%
- sjukfrånvaro för kvinnor	7,50%	6,54%
- anställda -29 år	6,88%	1,88%
- anställda 30 - 49 år	2,31%	2,75%
- anställda 50 år -	3,55%	6,19%

* Med långtidssjuk avses sjukfrånvaro under en sammanhängande tid av 60 dagar eller mer.

Sjukfrånvaron avser både tillsvidare- och visstidsanställda. Den totala sjukfrånvaron är i nivå med föregående år. En mindre andel kvinnor inom organisationen gör att sjukfrånvaron för kvinnor är högre. Att långtidssjukfrånvaro har sjunkit handlar om att vi har fått tillbaka personer i tjänst efter rehabilitering och upptrappning.

Miljöredovisning

Miljökraven på samhället som sådant ökar. Vad det kan komma att innebära för räddningstjänsten är relativt oklart i nuläget. Släckning med skum är dock en metod som man bör vara särskilt försiktig med då det vid olyckliga omständigheter kan göra mer skada än nytta. Några försök pågår med eldrivna brandfordon, vilket bör följas upp. Den mesta tiden och sträckan som körs med tunga brandfordon skulle sannolikt kunna täckas med ett laddhybridfordon. Sådana lösningar kommer dock bli dyrare än vanliga klassiska dieselmotorer.

Förväntad utveckling

RTMD står inför stora utmaningar för att hantera ekonomi, förändrat världsläge samt ett samhälle som ständigt förändras. Organisationen för RTMD är på plats och det pågår ett intensivt arbete med att skapa förutsättningar för uteblivna reinvesteringar men också uppnå beslutad målbild 2025, då förbundet ska vara:

- *En utvecklad räddningstjänst* - RTMD ska utvecklas till en modern räddningstjänst som bidrar till ett tryggare samhälle och kan möta framtidens utmaningar och behov. Detta görs genom att vara en öppen, nyfiken verksamhet som jobbar med kvalitet, ständiga förbättringar, minskad miljöbelastning, digitalisering, teknikutveckling och individanpassat olycksförebyggande verksamhet med förmåga att förebygga och hantera situationer som kan leda till räddningsinsats.
- *En effektiv verksamhet* - RTMD ska arbeta för en effektiv räddningstjänst både vad avser insatser och förebyggande arbete i nära samarbete med medlemskommunerna och samverkanspartners som innebär en ökad trygghet för inneånarna och med färre och mindre olyckor som resultat. Detta görs genom ett professionellt förhållningssätt och att alltid ha invånarna i fokus, att fler medlemskommuner ansluter sig till förbundet samt en utökad regional samverkan med berörda aktörer.
- *En engagerad arbetsgivare* - RTMD ska vara en engagerad arbetsgivare som behåller och utvecklar sina medarbetare men också attraherar nya medarbetare. Delaktighet, påverkansmöjlighet, utveckling, flexibilitet och egenansvar är viktigt. Detta görs genom att gemensamt ta ansvar för arbetsplatsen och alltid ha ett bra bemötande. Förbundet tror på individuella lösningar och satsar på ett gott ledarskap. Förbundet har stort fokus både på god fysisk och psykisk arbetsmiljö där aktiv nolltolerans ska präglå vårt sätt att arbeta.

För att klara utmaningarna och uppnå målbild, kraven i förbundsordning, handlingsprogram, verksamhetsmål, reinvesteringar men också hantera de ekonomiska förutsättningarna behöver RTMD kontinuerligt effektivisera verksamheten i alla dess delar. Därför har en "Inriktning för RTMD 10 år framåt" tagits fram och beslutats av Direktionen den 8 december 2021. Inriktningen handlar främst om behovet av nytt övningsfält men också nya brandstationer och driftlokaler. Under 2022 har en intensiv dialog förts med medlemskommunerna och Direktionen om främst två stora projekt. Eriksberg samt ny station i KAK-området. För att förbereda ett genomförande av projekt Eriksberg så har Direktionen beslutat att köpa in tre tomter samt skrivit en avsiktsförklaring med Regionen. Projektet Eriksberg har kommit så långt att det börjar bli klart för inlämning av byggnadslov samt att upphandling kan påbörjas. Ny station i KAK-området har också diskuterats men inga beslut är fattade utöver att Direktionen har som ambition att bägge projektet Eriksberg och ny station KAK bör göras samtidigt. Innan RTMD kan gå vidare behövs det ett besked om inriktning och beslut om finansiering.

Budget med prognos, Tkr	Budget 2022	Budget 2023	Prognos 2024	Prognos 2025
Intäkter				
Taxor och avgifter	7 265	7 283	7 552	7 605
Hyror och arrenden	374	249	258	260
Bidrag	155 130	167 501	173 699	174 914
<i>varav medlemsbidrag</i>	<i>148 826</i>	<i>157 756</i>	<i>163 593</i>	<i>164 738</i>
Försäljning verksamhet	8 452	9 795	9 950	10 020
Försäljning anläggningstillgångar	100	100	100	100
Övriga intäkter	63	0	0	0
Summa intäkter	171 384	184 928	191 559	192 899
Kostnader				
Lön arbetad tid	-79 680	-80 788	-83 777	-84 364
Kostnadsersättning	-513	-552	-572	-576
Sociala kostn. inkl löneskatt pensioner	-28 757	-30 146	-31 261	-31 480
Pensionskostnader exkl. löneskatt	-11 529	-13 294	-13 786	-13 882
Personalsociala kostnader	-3 297	-3 700	-3 703	-3 729
Övriga driftkostnader	-38 864	-42 973	-44 477	-44 336
Avskrivningar	-6 568	-7 403	-7 700	-8 200
Finansiella intäkter	1	12	12	13
Finansiella kostnader	-1 977	-5 884	-6 102	-6 144
Summa kostnader	-171 184	-184 728	-191 360	-192 699
Resultat	200	200	200	200

Driftsredovisning

Driftredovisningen följer den organisatoriska strukturen organisationen valt. Den är upprättad utifrån de avdelningar som organisationen är uppbyggd av. Varje avdelning upprättar en budget utifrån sitt verksamhets behov och kalkylerar sitt ekonomiska resultat för kommande verksamhetsår. Det ekonomiska resultatet aggregeras sedan till en total för hela Räddningstjänsten Mälardalen på 200 tkr och presenteras sedan för direktionen i december året innan som då fattar beslut om den.

Tabellen nedan visar en sammanställning över det ekonomiska resultatet per verksamhet för år 2022.

Driftredovisning (Tkr)	Utfall 2022	Budget 2022	Avvikelse budget
Förbundsdirektör	127 892	127 010	882
Strategisk stab	-1 498	-2 266	768
Administrativ avdelning	-8 974	-10 211	1 237
Förebyggande avdelning	-7 377	-7 070	-307
Drift- och teknikavdelning	-35 232	-31 549	-3 683
Operativ avdelning	-5 723	-4 974	-749
Larm- och ledning	-340	642	-982
Distrikt 1	-20 697	-22 442	1 745
Distrikt 2	-23 200	-23 284	84
Distrikt 3	-25 318	-25 656	338
Summa	-467	200	-667

Från och med 2022 har den ekonomiska redovisningen upprättats efter den nya strukturen. Det innebär att en jämförelse mellan år 2022 och 2021 per avdelning blir missvisande då avdelningarnas innehåll inte är detsamma. Tabellen ovan visar hur det ekonomiska resultatet fördelar sig mellan avdelningarna.

De negativa budgetavvikelserna hos förebyggandeavdelningen beror främst på minskade intäkter för tillsyner, tillstånd samt kursverksamhet. Beredskapsersättningar samt overtidskostnader belastar även förebyggandeavdelningen samt drift- och teknikavdelningen vilket innebär att det blir en negativ avvikelse. Drift- och teknikavdelningen har även ökade drivmedelskostnader, arbetsskyddskläder samt elkostnader som avviker från budget.

Under förbundsdirektören ligger alla intäkter samt pensionskostnader. Den positiva budgetavvikelsen beror främst på minskade pensionskostnader och lägre avskrivningskostnader. Under strategiska staben finns en reserv på 1 200 tkr som delvis är nyttjad till extraordinära kostnader som uppstått under året, 768 tkr återstår. Administrativa avdelningen har en positiv avvikelse som uppkommit på grund av sjukskrivning samt minskade kostnader på konsulttjänster, representation samt sjuk- och hälsovård.

Den operativa verksamheten ligger totalt på en positiv budgetavvikelse. Det finns en felbudgetering gällande OB-kostnader, fördelningen av beredskapsersättning samt jour mellan distrikten och larm- och ledning då det var osäkert vilka belopp respektive avdelning skulle ha i den nya strukturen. Det innebär att avvikelser uppstår i utfallet på dessa fyra avdelningar.

Investeringsredovisning

Investeringsredovisningen är upprättad efter den av direktionen beslutade investeringsram som finns presenterad i budget 2022. Investeringsramen har tagits fram utifrån verksamhetens behov för år 2022 och kommande år framåt. Budgeterad investeringsram är 74 780 tkr men det har genomförts investeringar motsvarande 16 916 tkr under verksamhetsåret 2022. Under 2021 gjordes investeringar motsvarande 11 993 tkr.

Förbundet förbehåller sig möjligheten att disponera om investeringsbehovet inom ramen för budget 2022 om så krävs för verksamheten och det inte medför att en ökning av avskrivningskostnader blir av större omfattning i förhållande till budget 2022. Försäljningen av diverse mindre fordon har genomförts under 2022 vilket medför en reavinst om 275 tkr i årsbokslutet. Inga övriga försäljningar av inventarier har genomförts under 2022.

Investeringsbenämning	Utfall 2022	Budget 2022	Avvikelse 2022	Utfall 2021	Budget 2021	Status
Investeringar 2022						
Inventarier	518	1 300	782	0	0	Klar
Övningsfält/Eriksberg	11 650	60 000	48 350	0	0	Pågå. 3 792 tkr 2021
Ny brandstation Köping	50	500	450	0	0	Pågå. 50 tkr 2021
Basbil Köping	6 172	5 300	-872	0	0	Klar
Kommunikationsutrustning	531	3 700	3 169	0	0	Pågå. 66 tkr 2021
Höjdfordon, 2 st	32	2 500	2 468	0	0	Pågå
Transportfordon	736	0	-736	0	0	Klar
Säkerhetsutrustning Vallby	301	1 000	699	0	0	Klar
Ventilation Vallby	187	187	0	0	0	Klar
Undercentral öster	123	0	-123	0	0	Klar
Avgasutsug öster	140	0	-140	0	0	Pågå
Gymutrustning	409	109	-300	0	0	Klar
Bokningssystem utbildning	141	119	-22	0	0	Klar
Utbildningssläp	65	65	0	0	0	Klar
Armatyr öster	100	0	-100	0	0	Klar
Renovering kök öster	254	0	-254	0	0	Klar
Teknisk utr. fastigheter Arboga	132	0	-132	0	0	Pågå
Inventarier öster	100	0	-100	0	0	Klar
Klippverktyg basbilar	519	0	-519	0	0	Klar
Investeringar 2021						
Övertagna inventarier KAK	0	0	0	4 530	0	Klar
Övningsfält Eriksberg	0	0	0	3 792	9 792	Projektering pågå
Ny brandstation Köping	0	0	0	50	0	Projektering pågå
Insatsledarbil Köping	0	0	0	1 215	1 000	Klar
Ombyggnad Vallby	0	0	0	0	1 500	Flyttad till hyresvärd
Kommunikationsutrustning	0	0	0	66	2 200	Flyttas till 2022
Basbil Köping	0	0	0	1 339	5 300	Levereras Q1 2022
Övrigt	0	0	0	1 001	2 370	Pågå
Summa	22 160	74 780	52 620	11 993	22 162	

Resultaträkning	Not	2022-01-01	2021-01-01
Tkr	1	-2022-12-31	-2021-12-31
Verksamhetens intäkter	3	17 821	16 593
Verksamhetens kostnader	4, 5, 6, 7	-161 054	-162 830
Avskrivningar	8	-5 967	-5 741
Verksamhetens nettokostnader		-149 200	-151 979
Kommunbidrag	9	148 826	146 050
Övriga kommunbidrag	10	1 990	11 316
Verksamhetens resultat		1 617	5 387
Finansiella intäkter	11	14	1
Finansiella kostnader	12	-2 098	-1 102
Resultat efter finansiella poster		-468	4 286
Årets resultat	13	-468	4 286

Balansräkning

Tkr

Not

1

2022-12-31

2021-12-31

TILLGÅNGAR

Anläggningstillgångar

Immateriella anläggningstillgångar

14

133

0

Materiella anläggningstillgångar

Mark, byggnader och tekniska anläggningar

15

28 930

20 757

Maskiner och inventarier

16

32 541

29 898

Finansiella anläggningstillgångar

17

69 861

74 368

Summa anläggningstillgångar

131 465

125 024

Omsättningstillgångar

Fordringar

18

10 940

5 480

Kassa och bank

19

40 376

49 512

Summa omsättningstillgångar

51 317

54 992

SUMMA TILLGÅNGAR

182 782

180 016

Balansräkning

Tkr

Not

1

2022-12-31

2021-12-31

EGET KAPITAL, AVSÄTTNINGAR OCH SKULDER

Eget kapital

20

Årets resultat

-468

4 286

Eget kapital

50 178

45 892

Summa eget kapital

49 710

50 178

Avsättningar

Avsättningar för pensioner

21

105 331

103 955

Skulder

Kortfristiga skulder

22

27 741

25 882

SUMMA EGET KAPITAL OCH SKULDER

182 782

180 016

Ställda säkerheter

Inga

Inga

Ansvarsförbindelser

Inga

Inga

Kassaflödesanalys

Tkr

Not
1

2022-01-01
-2022-12-31

2021-01-01
-2021-12-31

Den löpande verksamheten

Årets resultat

-468 4 286

Justering för poster som inte ingår i kassaflödet

23

Av- och nedskrivningar

5 967 5 741

Gjorda avsättningar

1 376 26 859

Justeringar för poster som inte ingår i kassaflödet

6 875 36 886

Ökning/minskning kortfristiga fordringar

-7 929 -274

Ökning/minskning kortfristiga skulder

4 327 7 792

Kassaflöde från den löpande verksamheten

3 273 44 404

Investeringsverksamheten

14, 15, 16

Investering i immateriella anläggningstillgångar

-141 0

Investering i materiella anläggningstillgångar

-16 775 -11 993

Försäljning av materiella anläggningstillgångar

0 208

Kassaflöde från investeringsverksamheten

-16 916 -11 785

Finansieringsverksamheten

Inträdesavgift nya medlemskommuner

0 9 731

Ökning/minskning av långfristiga fordringar

4 507 -22 757

Kassaflöde från finansieringsverksamheten

4 507 -13 026

Årets kassaflöde

-9 136 19 593

Likvida medel vid årets början

19

Likvida medel vid årets början

49 512 29 918

Likvida medel vid årets slut

40 376 49 511

Tilläggsupplysningar

Not 1 Redovisnings- och värderingsprinciper

Årsredovisningen är upprättad i enlighet med lagen om kommunal bokföring och redovisning och rekommendationer från Rådet för kommunal redovisning.

Drift- och investeringsredovisning

Driftredovisning sammanställs totalt för förbundet och per verksamhet.

Investeringsredovisning sammanställs per av direktionen beslutad investering. Drift- och investeringsredovisningen innehåller inga förbundsinterna poster.

Periodiseringar

Intäkter och kostnader av väsentlig storlek har periodiserats till rätt period. Lönerna för hel- och deltidsanställd brandpersonal har periodiserats till intjänandeperiod.

Anläggningstillgångar

Riktlinje för komponentavskrivning för markanläggningar, beläggning/slitlager och byggnader har antagits av direktionen (MBR § 73/2015) och gäller investeringar gjorda från och med 2016. Inga korrigeringar bakåt i tiden har gjorts av bokförda investeringar före 2016, vilket är en avvikelse från RKR:s rekommendation. Skälet till avvikelsen är att MBR ej före 2016 ställt krav hos leverantörerna om att investeringsfakturer skall specificeras på komponenter och därmed kan ett grovt skattat viktningförfarande utifrån undermåliga bedömningsunderlag leda till felaktigheter i förbundets resultat och ekonomiska ställning.

Övriga avskrivningstider, som ej är att hänföra till komponentavskrivning, följer i huvudsak SKR:s rekommendationer och av direktionen antagen avskrivningsplan (Dnr 2005/1228-MBR020 samt MBR§ 73/2015). Vid inköp av nya släck- och räddningsbilar från 2019 så ändras avskrivningstiden från 10 år till 15 år enligt beslut i direktionen den 11 december 2018 §96.

Fastigheter	30 år
Höjdfordon	20 år
Släck- och räddningsbilar	15 år
Tyngre terrängfordon	10 år
Dyk- och kembuss	10 år
Personbilar	5 år
Kontorsmaskiner	5 år
Vitvaror och städmaskiner	5 år
Släpkärror	5 år
IT-utrustning	3 år

Avskrivningen påbörjas månaden efter att investeringen har tagits i bruk och eventuella lånekostnader (räntor) bokförs direkt.

Under 2014 gjordes en extra avskrivning med 4 400 tkr på fordon som nyttjades vid den stora skogsbranden i Västmanland. Under 2015 gjordes en extra avskrivning på brandthovdastationen med 2 000 tkr. Detta påverkar de nyttjandeperioderna för tillgångsslagen (=årlig avskrivning på de tillgångar som är föremål för avskrivning/anskaffningsvärde) som för mark och byggnader uppgår till i genomsnitt 38 år och för maskiner och inventarier i genomsnitt 14 år.

Inventarier

Inventarier redovisas som tillgång när anskaffningsvärdet är minst ett halvt prisbasbelopp exklusive moms och med en livslängd om minst tre år.

Finansiella tillgångar

Avser fordran till särskild avtalspension (SAP-R) som medlemskommunerna ersätter enligt riktlinjer i förbundsordningen.

Avsättningar

Förbundet gör avsättningar till pensioner inklusive löneskatt. Brandpersonal med 30 års tjänst varav 25 år i utryckningstjänst har möjlighet att gå i pension vid 58 års ålder. Medlemskommunerna har valt att anta att denna kategori går i pension vid 59,5 års ålder. Två personer har avtal dvs rätt till särskild avtalspension.

Personalomkostnader

Pålägget för 2022 beräknas med 51,21 % för brandpersonal med möjlighet till tidigare pensionsålder, med 40,15 % för övriga anställda och 31,42 % för RIB-anställda.

Definition av nyckeltal

Likviditet - Omsättningstillgångar exklusive lager och pågående arbete i procent av kortfristiga skulder.

Nettoinvesteringar - Bruttoinvesteringar med avdrag för de investeringsbelopp som finansierats med offentliga bidrag.

Soliditet - Justerat eget kapital (eget kapital och obeskattade reserver med avdrag för uppskjuten skatt) i procent av balansomslutningen.

Not 2 Säsongsvariationer eller cykliska effekter som har påverkat verksamheten

Cykliska avvikelser mot budget finns på grund av att budgeten fördelas jämnt över året men verksamheten har variationer i intäkter och kostnader under året.

Lönekostnaderna varierar under året. Det finns ett högre utfall under sommarmånaderna maj-augusti då sommarvikarier anställs för att upprätthålla verksamheten under sommaren. Semesterlöneskulden har påverkat utfall för verksamheternas driftutfall och nettokostnad i resultaträkning positivt med anledning av att intjänandeår och uttagsår är detsamma. Vid tidpunkten för delårsbokslutet finns ett större uttag än intjänade av semester. Mediekostnader så som el och fjärrvärme varierar under året då det största utfallet främst förknippas med den ökade förbrukningen under vintermånaderna.

Not 3 Verksamhetens intäkter

	2022-01-01	2021-01-01
	-2022-12-31	-2021-12-31
Taxor och avgifter	6 843	6 838
Försäljning av verksamhet	9 465	7 920
Övriga intäkter	1 513	1 835
Summa verksamhetens intäkter	17 821	16 593

Not 4 Leasing

	2022-01-01 -2022-12-31	2021-01-01 -2021-12-31
Operationella leasingavtal fastigheter		
Årets betalda hyror	8 436	8 629
Hyror som förfaller inom 1 år	8 697	8 591
Hyror som förfaller inom 1-5 år	2 102	15 452

Förbundet har inga övriga leasing- respektive hyresavtal med en årlig kostnad > 50 tkr och som överstiger 3 år.

Not 5 Verksamhetens kostnader

	2022-01-01 -2022-12-31	2021-01-01 -2021-12-31
Lönekostnader	-78 249	-76 253
Kostnader för naturaförmåner	85	102
Kostnadsersättningar	-756	-550
Sociala kostnader	-27 349	-27 886
Pensionskostnader	-9 377	-15 339
Personalsociala kostnader	-3 082	-2 632
Hyreskostnader	-10 254	-11 076
Bränsle, energi och vatten	-4 341	-3 073
Förbrukningsinventarier och material	-6 632	-5 744
Kontorsmaterial och trycksaker	-1 225	-1 106
Reparation och underhåll	-4 258	-5 245
Främmande tjänster	-7 429	-6 636
Tele, data och post	-6 181	-5 897
Transporter och resor	-128	-87
Representation	-142	-6
Annonser, reklam och information	-171	-158
Försäkringsavgifter och riskkostnader	-800	-695
Diverse kostnader	-765	-550
Summa verksamhetens kostnader	-161 054	-162 831

Not 6 Löner och ersättningar till anställda

	2022-01-01 -2022-12-31	2021-01-01 -2021-12-31
Löner och andra ersättningar		
Direktion och förbundsdirektör	1 697	3 679
Övriga anställda	77 223	73 022
	78 920	76 701
Sociala kostnader		
Pensionskostnader	9 377	15 339
Varav för direktion och förbundsdirektör	0	5
Övriga sociala kostnader	30 431	30 518
	39 808	45 862

Not 7 Arvode till revisorer

	2022-01-01 -2022-12-31	2021-01-01 -2021-12-31
Arvode för revision	60	60
Arvode till förtroendevalda revisorer	120	0
Summa verksamhetens kostnader	180	60

Not 8 Avskrivningar

	2022-01-01 -2022-12-31	2021-01-01 -2021-12-31
Avskrivningar immateriella tillgångar	-8	0
Fastigheter och byggnader	-857	-802
Inventarier och maskiner	-5 102	-4 939
Summa avskrivningar	-5 967	-5 741

Not 9 Kommunbidrag

	2022-01-01 -2022-12-31	2021-01-01 -2021-12-31
Västerås Stad	94 223	92 250
Hallstahammar kommun	9 938	9 800
Surahammar kommun	6 117	6 050
Köping kommun	20 621	20 350
Arboga kommun	11 046	10 900
Kungsör kommun	6 881	6 700
Summa kommunbidrag	148 826	146 050

Not 10 Övriga kommunbidrag

	2022-01-01 -2022-12-31	2021-01-01 -2021-12-31
Ersättning från medlemskommunerna	1 990	11 316
Summa övriga kommunbidrag	1 990	11 316

Not 11 Finansiella intäkter

	2022-01-01 -2022-12-31	2021-01-01 -2021-12-31
Ränteintäkter	14	1
Övriga finansiella intäkter	0	0
Summa finansiella intäkter	14	1

Not 12 Finansiella kostnader

	2022-01-01 -2022-12-31	2021-01-01 -2021-12-31
Finansiella kostnader pensioner	-2 078	-1 094
Övriga finansiella kostnader	-20	-8
Summa finansiella kostnader	-2 098	-1 102

Not 13 Jämförelsestörande poster

	2022-01-01 -2022-12-31	2021-01-01 -2021-12-31
Tappade intäkter pga Corona	0	722
Reavinst	-274	-548
Jämförelsestörande kostnad, reparation av höjdfordon	0	1 100
Summa jämförelsestörande poster	-274	1 274

Not 14 Immateriella anläggningstillgångar

	2022-12-31	2021-12-31
Ingående anskaffningsvärden	0	0
Investeringar	141	0
Utgående ackumulerade anskaffningsvärden	141	0
Ingående avskrivningar	0	0
Årets avskrivningar	-8	0
Utgående ackumulerade avskrivningar	-8	0
Utgående redovisat värde	133	0

Not 15 Mark, byggnader och tekniska anläggningar

	2022-12-31	2021-12-31
Ingående anskaffningsvärden	36 653	32 861
Investeringar	965	3 792
Utgående ackumulerade anskaffningsvärden	37 618	36 653
Ingående avskrivningar	-16 402	-15 600
Årets avskrivningar	-857	-802
Utgående ackumulerade avskrivningar	-17 259	-16 402
Pågående nyanläggningar		
Ingående balans	506	0
Utgifter under året	8 065	506
Utgående balans	8 571	506
Utgående redovisat värde	28 930	20 757

Not 16 Maskiner och inventarier

	2022-12-31	2021-12-31
Ingående anskaffningsvärden	93 287	87 139
Investeringar	9 051	6 356
Försäljningar/utrangeringar	0	-208
Utgående ackumulerade anskaffningsvärden	102 338	93 287
Ingående avskrivningar	-64 728	-59 788
Årets avskrivningar	-5 101	-4 940
Utgående ackumulerade avskrivningar	-69 829	-64 728
Pågående nyanläggningar		
Ingående balans	1 339	0
Utgifter under året	5 677	1 339
Under året genomförda omfördelningar	-6 984	0
Utgående balans	32	1 339
Utgående redovisat värde	32 541	29 898

Not 17 Finansiella anläggningstillgångar

Fordran särskild avtalspension

	2022-12-31	2021-12-31
Västerås Stad	43 867	46 905
Surahammars kommun	3 918	4 115
Hallstahammars kommun	4 596	4 917
Köpings kommun	9 873	10 380
Arbogas kommun	5 238	5 511
Kungsörs kommun	2 369	2 540
Redovisat värde vid årets slut	69 861	74 368

Not 18 Fordringar

	2022-12-31	2021-12-31
Kundfordringar	1 750	2 053
Skattefordringar	2 243	1 647
Övriga kortfristiga fordringar	0	231
Förutbetalda kostnader/upplupna intäkter	6 947	1 549
Redovisat värde vid årets slut	10 940	5 480

Not 19 Likvida medel

	2022-12-31	2021-12-31
Likvida medel		
Banktillgodohavanden	40 376	49 512
	40 376	49 512

Not 20 Eget kapital

	2022-12-31	2021-12-31
Eget kapital		
Ingående eget kapital	50 178	36 161
Inträdesavgift nya medlemskommuner	0	9 731
Årets resultat	-468	4 286
Utgående eget kapital	49 710	50 178
varav balansfond	10 257	
varav teknisk utvecklingsfond MDH	1 000	
varav reparations- och underhållsfond	7 136	

Not 21 Avsättningar för pensioner i enl. med RKR:s rekommendationer

	2022-12-31	2021-12-31
Avsatt till pensioner		
Ingående avsättning	103 955	77 096
Nya förpliktelser under året		
Nyintjänad pension	6 466	8 755
Särskild avtalspension	132	132
Ränte- och basbeloppsuppräknningar	2 078	1 094
Ändringar av livslängdsantagande	0	2 558
Regl. återföring avsättning SAP kvarstår i tjänst	-540	-488
Övrigt	-1 525	-185
Övertagna premier KAK	0	14 705
Årets utbetalningar	-5 503	-4 945
Löneskatt	268	5 233
Utgående avsättning	105 331	103 955

Not 22 Kortfristiga skulder

	2022-12-31	2021-12-31
Förskott från kunder	2 600	2 600
Leverantörsskulder	6 387	3 306
Moms och punktskatter	356	441
Personalens skatter, avgifter och löneavdrag	3 900	4 131
Upplupna kostnader och förutbetalda intäkter	14 498	15 404
Summa kortfristiga skulder	27 741	25 882

Not 23 Justering för poster som inte ingår i kassaflödet

	2022-12-31	2021-12-31
Avskrivningar	5 967	5 741
Avsatt till pensioner	1 376	26 859
	7 343	32 600