

Planeringsunderlag

Bilaga till fördjupning av översiktsplan
för Köpings tätort

© Köpings kommun
Rapporten skriven av
Samhällsbyggnadsförvaltningen, 2024-03-01
Antagen av:
ANTAGANDEHANDLING

Förord

När kommunen har samråd om ett förslag till översiktsplan ska kommunen enligt plan- och bygglagen 3 kap. 8§ redovisa det planeringsunderlag som har betydelse för bedömningen av förslaget. Denna bilaga sammanfattar och hänvisar till relevant planeringsunderlag och på vilket sätt som det har använts vid framtagande av fördjupningen av översiktsplanen för Köpings tätort.

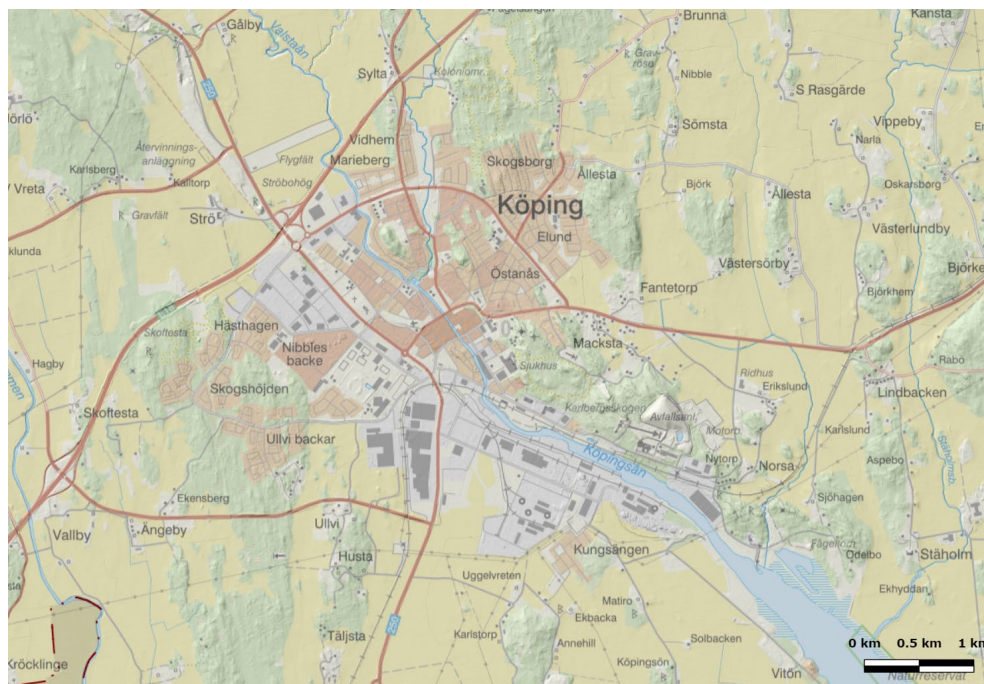
Innehåll

Topografi, landskap och grönstruktur.....	6
Köpings bebyggelse	9
Kulturmiljö och fornlämningar	9
Demografi.....	11
Befolkning.....	11
Befolkningsprognoser	11
Planeringsscenario	12
Demografiska kartor.....	14
Bostäder	19
Näringsliv.....	20
Syssetsättning och pendling.....	20
Offentlig service.....	22
Vård och omsorg.....	22
Skola.....	22
Idrott och fritid	23
Kommunikationer och trafik	24
Vägtrafik.....	24
Järnväg.....	24
Hamn	25
Teknisk försörjning.....	26
Vatten och avlopp.....	26
Elförsörjning.....	26
Fjärrvärme.....	27
Telekommunikationer	27
Avfallshantering	27
Miljö- och riskfaktorer.....	28
Miljökvalitetsnormer för vatten.....	28
Miljökvalitetsnormer för luft.....	28
Buller och vibrationer.....	29
Förorenad mark.....	29
Översvämning	29
Ras- och skredrisk.....	31

Olycksrisker farligt gods	32
Skyddsrum.....	32
Medborgardialog.....	34

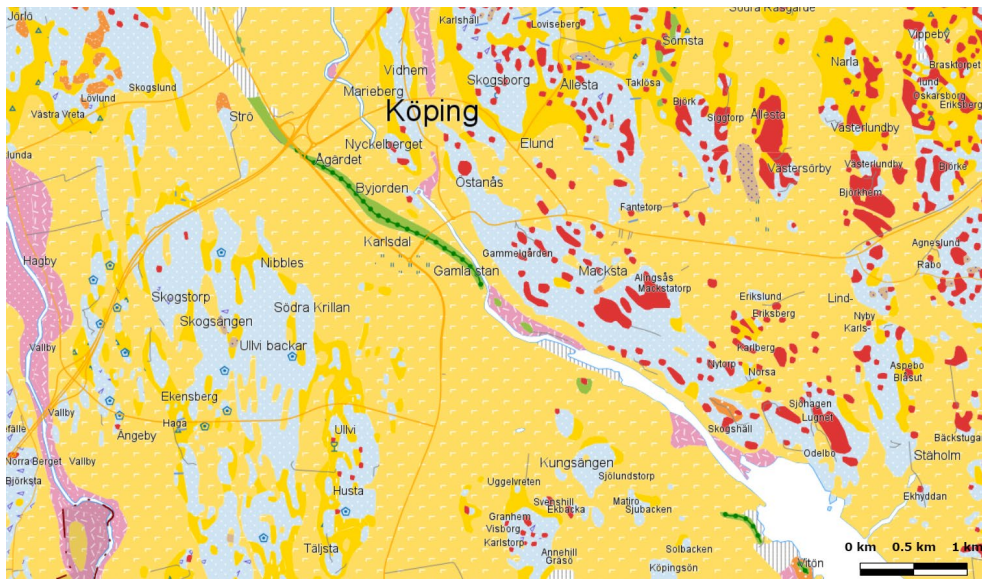
Topografi, landskap och grönstruktur

Köping ligger längst in i Mälaren, vid Köpingsåns utlopp i Köpingsviken. Mindre skogsområden sticker upp som öar i ett annars flackt jordbrukslandskap på före detta sjöbotten. Genom staden löper en rullstensås parallellt med åarna.



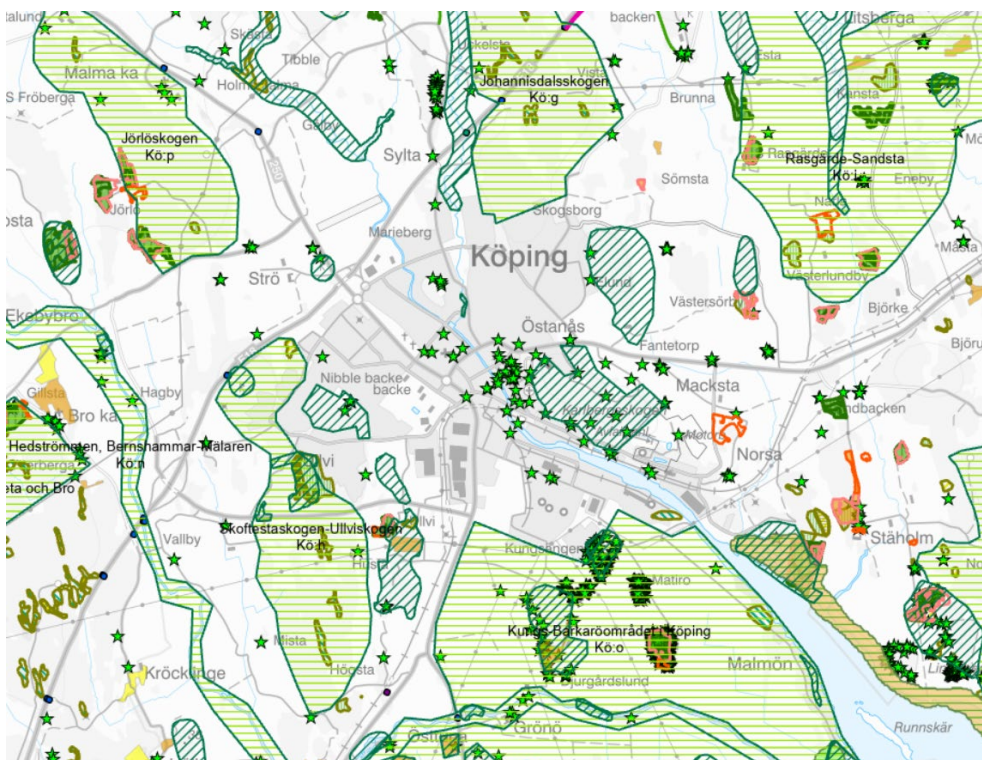
Karta över Köping med omgivning. Lantmäteriet.

Jordartskartan från Statens geotekniska undersökning, SGU, och geotekniska undersökningar av marken används som underlag vid planeringen. Postglacial finlera är vanligt förekommande (gul färg i bilden nedan). Som underlag vid planläggning används också kommunens arkiv av geotekniska utredningar. Det är dock andra faktorer som i hög grad påverkar lokalisering av ny bebyggelse, men markens geotekniska egenskaper påverkar vilken bygg- och anläggningsteknik som behöver användas.



Utsnitt ur jordartskartan kring Köping, ursprung SGU

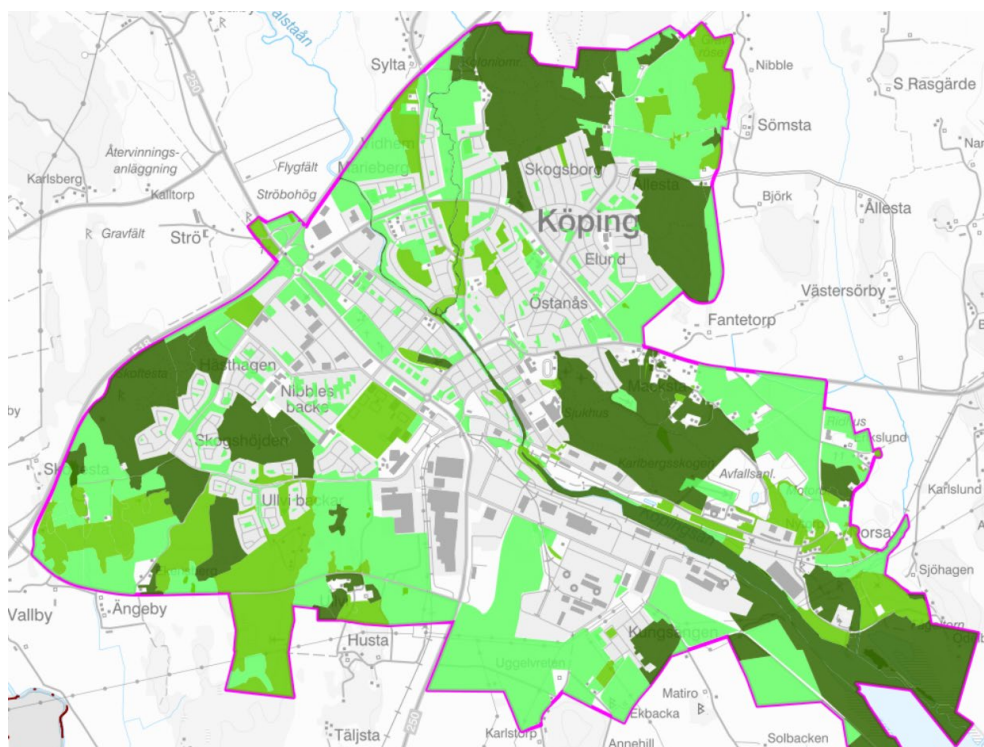
Information om skyddade områden och andra värdefulla naturområden har kommunen tillgång till genom geografisk information från länsstyrelsen. Exempel visas i nedanstående kartbild.



Exempel på utpekade naturvärden och landskapsobjekt kring Köpings tätort

Det främsta planeringsunderlaget för arbetet med grönsstrukturen i fördjupning av översiktsplanen för Köpings tätort har varit:

Köpings kommun, Grönstruktur i Köping - kartläggning och strategi ur ett ekosystemtjänstperspektiv, Ecogain, 2019



Utsnitt ur Grönstruktur i Köping. Ju mörkare färg i kartan desto större sammanlagd betydelse för de utvalda ekosystemtjänsterna kulturella ekosystemtjänster, biologisk mångfald och pollinering.

Köpings bebyggelse

Staden Köping bildades under medeltiden. Den stora stadsbranden 1889 gjorde att det inte är så många äldre byggnader som finns kvar, men att centrum återuppbyggdes som en vacker stenstad. Den industriella utvecklingen i Köping från mitten av 1800-talet till och med 1970-talet är det som har präglat Köpings nutida stadsbild. I takt med att industrierna växte ökade även bostadsbeståndet. Stora delar av tätortens bebyggelse har byggts utifrån 1900-talets teorier och tankesätt, där modernismen och funktionalismen har präglat byggnationen med tankar som funktionsindelning, bilens självklara plats i samhället, trafikseparering och ett hälsoperspektiv med idéer om ljusa, öppna och luftiga boendemiljöer.

Det finns flera skrifter som beskriver Köpings historia och den äldsta bebyggelsen som finns bevarad. Däremot är bebyggelsen som tillkommit i Köping det senaste halvsekle inte lika väl beskriven. Som underlag för att formulera ställningstaganden i kapitlet Köpings bebyggelse har samhällsbyggnadsförvaltningen därför låtit ta fram två dokument, där det sistnämnda innehåller en beskrivning av staden förr och nu, hur industrialismen har format stadsbilden och beskrivning av delområden.

Innovark AB, Förslag till Gestaltungsriktlinjer för Köpings tätort, oktober 2022

Innovark AB, Köpings tätort - historia och stadsbild, oktober 2022

Inför framtagande av gestaltungsprogram för Köpings centrum lät kommunen göra en stadsanalys. Vissa aspekter (grön- och blåstruktur, kollektivtrafik, gång- och cykel, funktioner och demografi) analyseras för hela tätorten, medan andra aspekter (stadsgrönnska, trafikinfrastruktur inklusive parkering, stadsrumsanalys och social rumsanalys) analyseras för stadskärnan.

White arkitekter, Stadsanalys Köpings tätort - Ett kunskapsunderlag till gestaltungsprogram för Stora gatan med sidogator, 2021-08-31

Köpings kommun, Gestaltungsprogram Köpings centrum, 2022-02-25

Kulturmiljö och fornlämningar

Med kulturmiljö avses miljöer som återger vår historia och som visar hur olika mänskliga aktiviteter och verksamheter har präglat samhället och naturen. Förekomsten av fornlämningar eller byggnader och områden med kulturhistoriska värden påverkar var och hur ny bebyggelse planeras.

Det finns ännu ingen heltäckande kulturmiljöinventering och värdering av Köpings bebyggelse. Det planeringsunderlag som kommunen har tillgång till och använder är följande:

Riksantikvarieämbetet, uppgifter om fornlämningar och kulturlämningar ur kulturmiljöregistret Forsök.

Länsstyrelsen i Västmanland, uppgifter om byggnadsminnen och kyrkliga kulturminnen

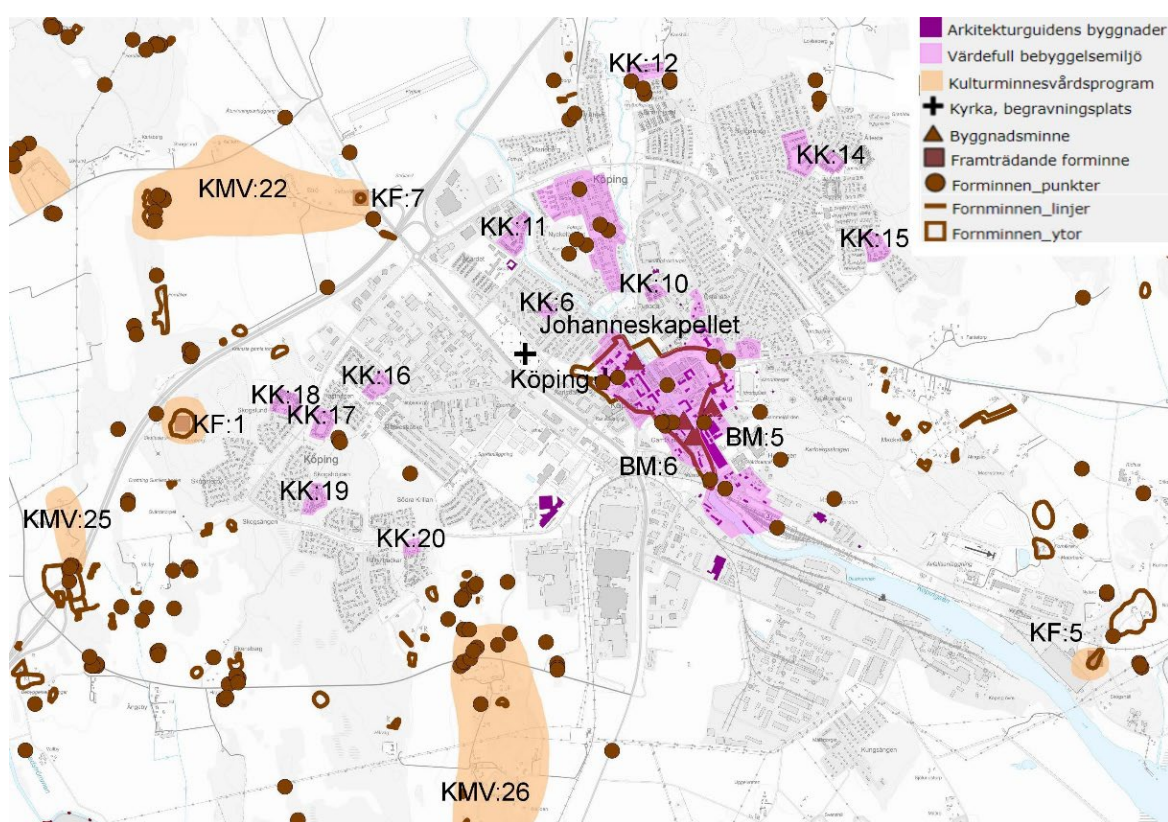
Köpings kommun, kulturminnesvårdsprogrammet Särskilda områden av intresse för kulturminnesvården i Köpings kommun, 1987-05-06, godkänd av kommunfullmäktige 1987-06-22

Köpings kommun, Kulturbistoriskt intressanta byggnader i Köpings tätort, 1987-05-06, godkänd av kommunfullmäktige 1987-06-22

Köpings kommun, Värdefulla bebyggelsemiljöer i Köpings stad, 1985-05-03, antagen av kommunfullmäktige 1985-06-27

Köpings kommun, Arkitekturguiden, 2004

Västmanlands läns museum, Modernismen i Köpings kommun, 2013



Planeringsunderlag för kulturmiljö

Demografi

Befolkning

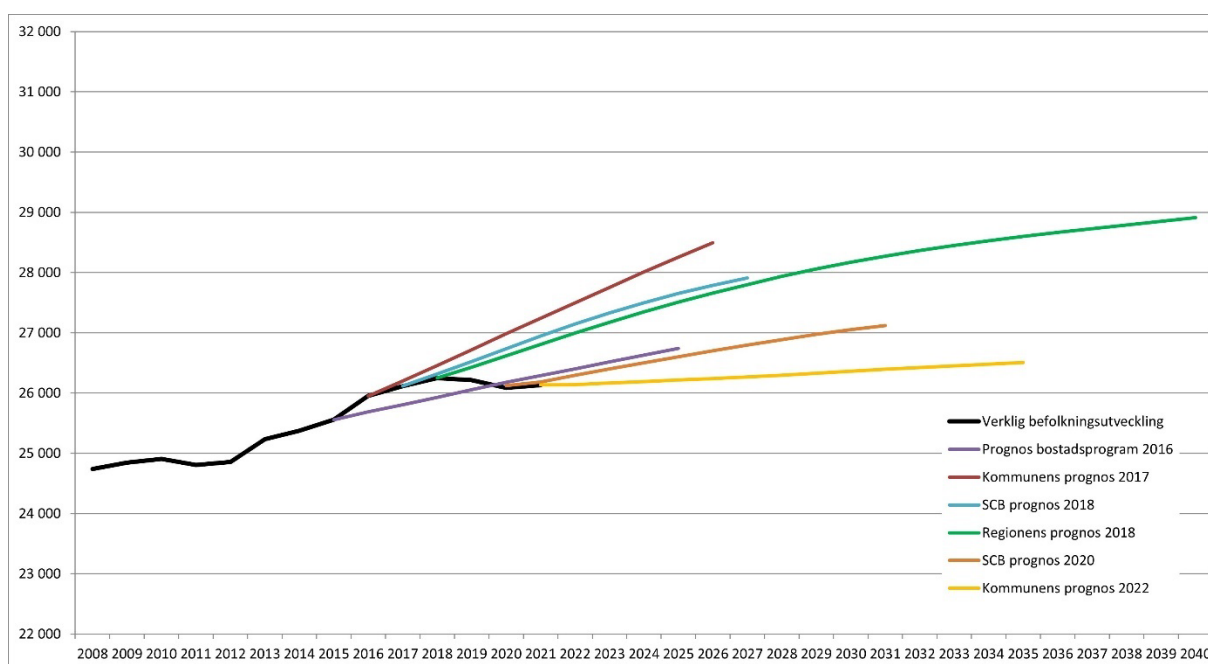
Köpings kommun har 26 133 invånare (2021), varav 18 711 bor i Köpings tätort (2020). Åldersfördelningen i kommunen framgår i nedanstående tabell.

	2021		
Barn och ungdomar		Procentuell fördelning	I riket
0-5 år	1712	7	7
6-9 år	1238	5	5
10-12 år	911	3	4
13-15 år	945	4	4
16-18 år	893	3	3
	5699		
Vuxna			
19-24 år	1614	6	7
25-44 år	6019	23	26
45-64 år	6451	25	24
	14084		
Äldre			
65-79 år	4570	17	15
80 år eller äldre	1780	7	5
	6350		
Totalt	26133		

Befolkning i kommunen 2021, källa SCB

Befolkningsprognoser

De befolkningsprognoser för Köpings kommun som har gjorts av SCB, regionen och kommunen under de senaste åren har slagit olika ut. Gemensamt för prognoserna är att de gör antagande om mortalitet, fertilitet, flyttande och byggande utifrån hur tidigare år sett ut och befolkningens nuvarande ålderssammansättning.



Sammanställning av olika prognoser som gjorts de senaste åren

Planeringsscenario

Flera faktorer kan påverka befolkningsutvecklingen. Med satsningar på bostäder, bra skolor, fritidsutbud och annat som gör kommunen attraktiv som boendemiljö kan kommunen i viss mån påverka in- och utflyttning. Störst påverkan på befolkningsutvecklingen har dock variationen i migrationsströmmar, vilken är svår att förutse. Utvecklingen av Mäljarbanan är en viktig framtidsfaktor, där minskade restider skulle ge Köpingsbor tillgång till en mycket arbetsmarknad, vilket i sin tur kan öka Köpings attraktion som bostadsort. För att ha en beredskap att kunna möta en eventuell ökad efterfrågan på bostadsbyggande, etableringar eller samhällsfunktioner behöver den fysiska planeringen ha en framförhållning och ta höjd för en ökande befolkning genom en god planberedskap.

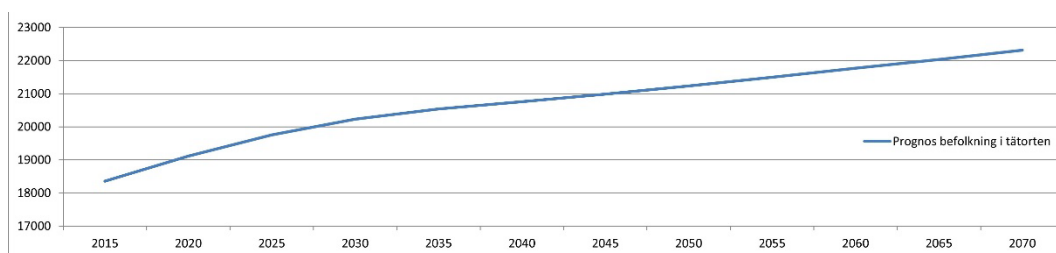
Samhällsbyggnadsförvaltningen bedömde den befolkningsprognos som gjordes 2018 som ett rimligt planeringsscenario för fördjupningen av översiktsplanen. Se grön linje i diagrammet ovan.

Andelen av kommunens befolkning som bor i centralorten har hållit sig konstant kring 72 % sedan 80-talet. För Köpings tätort skulle prognosen därför innebära en ökning från 18 887 personer år 2018 till cirka 20 700 år 2040 och cirka 21 200 år 2050. Befolkningsutvecklingen har varit svag mellan 2018-2021 men sett ur tidshorisonten 2040 och 2050 så är ett scenario med ungefär 21 000 personer i tätorten ändå en rimlig nivå att utforma översiktsplanen för.

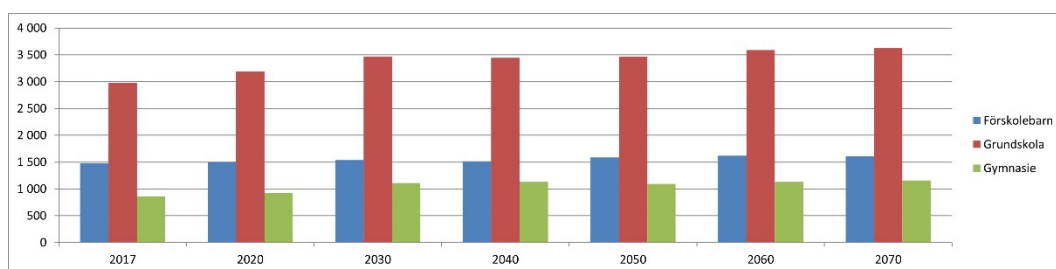
Om man inte tar hänsyn till hur det befintliga bostadsbeståndet är nyttjat, exempelvis trångboddhet eller efterfrågan på en viss slags bostäder, utan bara räknar på vilket behov av nya bostäder som den hypotetiska befolkningsökningen skulle generera, så

bör fördjupningen av översiktsplanen ta höjd för 550 bostäder i tätorten från år 2020 till 2030, totalt 800 till år 2040 och totalt 1000 till år 2050, eftersom det bor i snitt 2,1 personer per bostad i Köpings kommun.

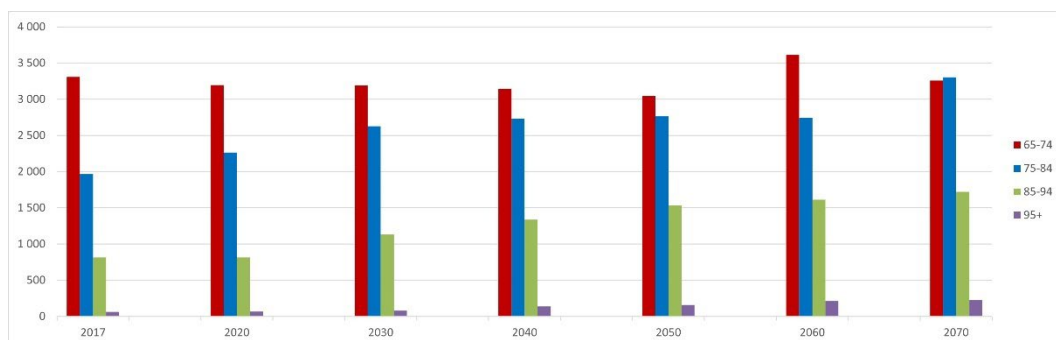
Enligt detta scenario skulle antalet grundskolebarn i kommunen öka med i storleksordningen 300 barn de första 10 åren, för att sedan endast öka marginellt. Antalet gymnasieungdomar i kommunen skulle ha en liknande utveckling med en ökning på ungefär 200 elever, och båda åldersgrupperna skulle få en liten minskning kring 2040. Antalet förskolebarn skulle hålla sig konstant. Den stora demografiska förändringen är den ökande andelen äldre som man kan se hela prognosperioden. Enligt detta scenario skulle antalet personer i åldrarna 85 år och äldre öka med ungefär 600 personer under kommande 20 år.



Scenario för antal invånare i Köpings tätort, utifrån prognos 2018



Scenario för antal barn i kommunen, enligt prognos 2018

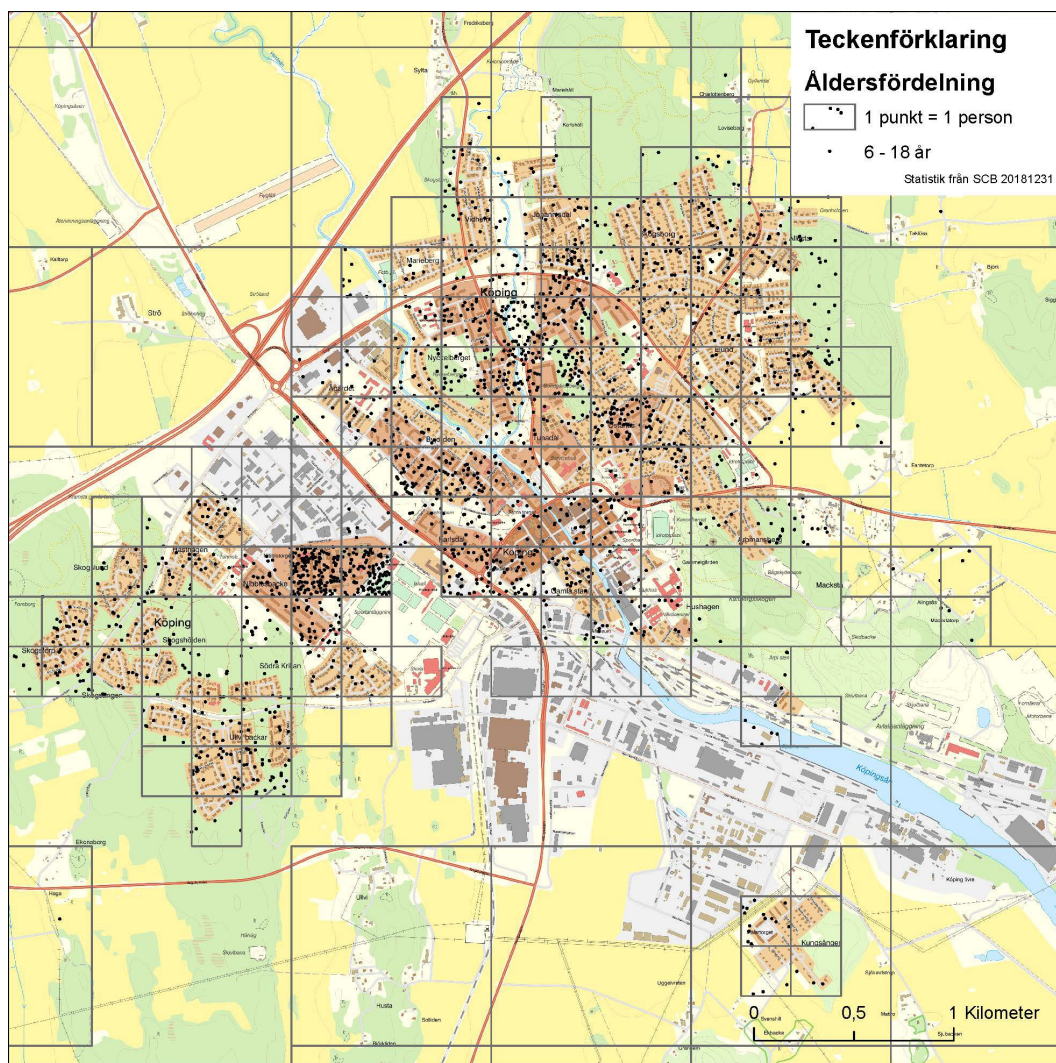


Scenario för antal äldre i kommunen, enligt prognos 2018

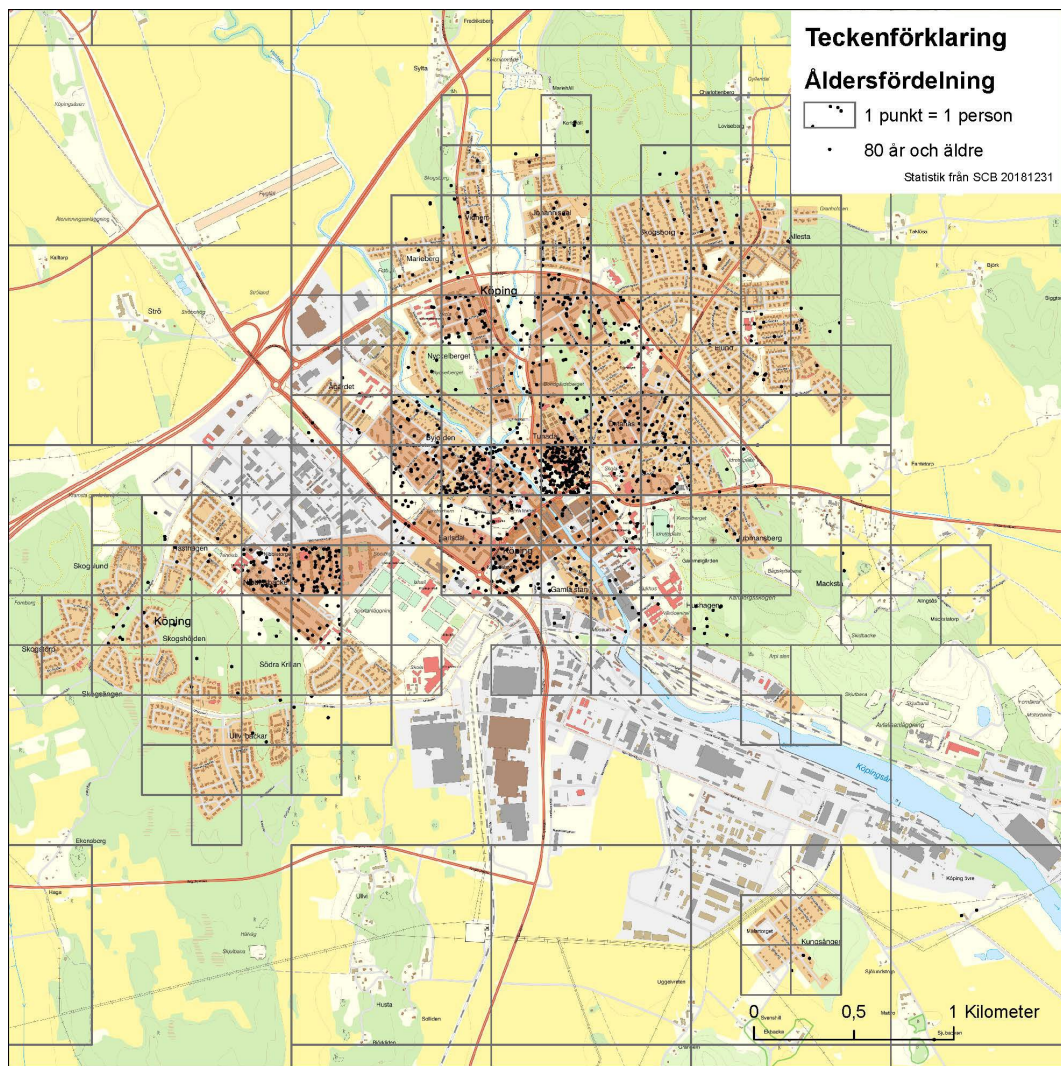
Statistiska centralbyrån och Region Västmanland, Regional befolkningsprognos för Köpings kommun 2018 - 2070, december 2018

Demografiska kartor

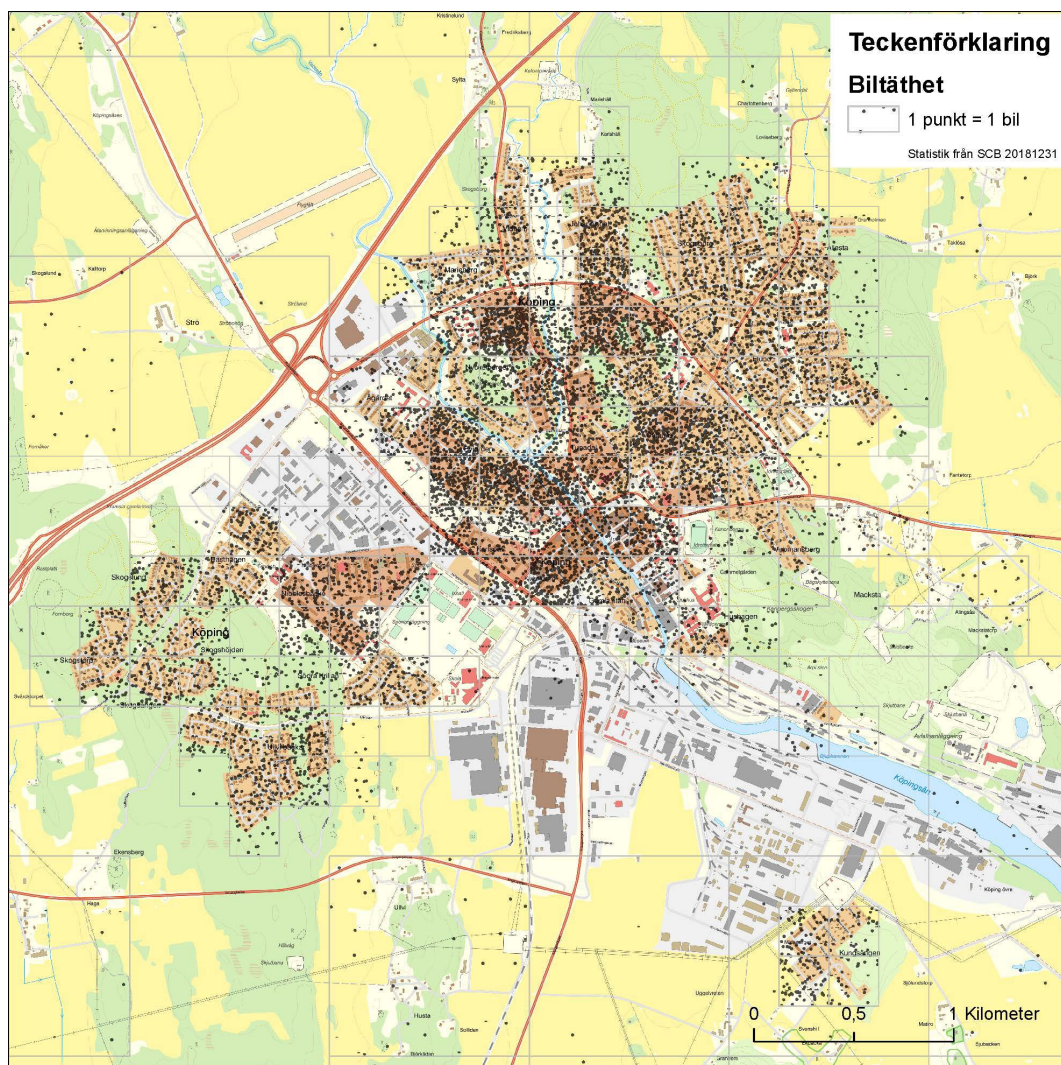
Inför arbetet med fördjupningen av översiktsplanen tog samhällsbyggnadsförvaltningen fram ett antal kartor som visar skillnader i befolkning och socioekonomi i olika delar av tätorten. Nedan visas några exempel. Kartorna bygger på statistik från Statistiska centralbyrån för år 2018.



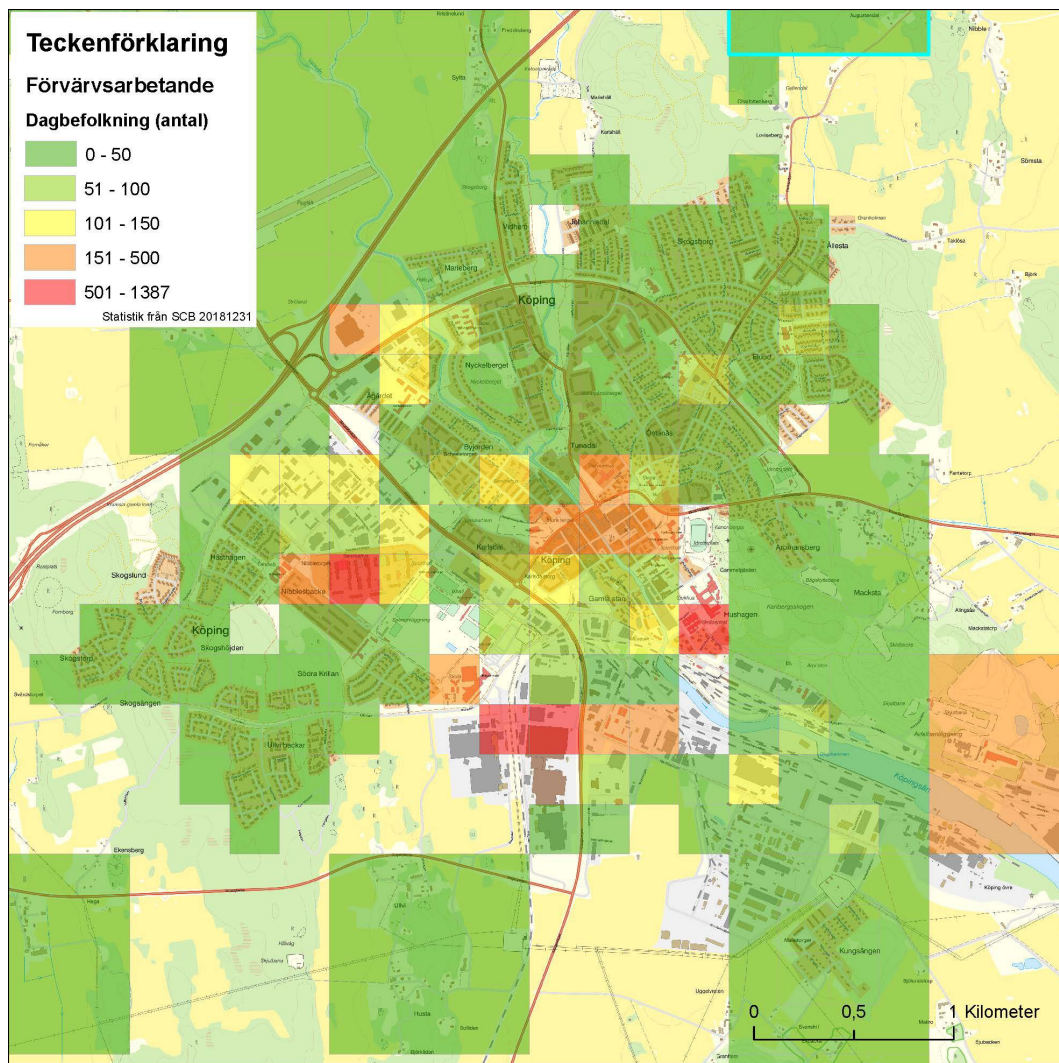
Kartan visar var i Köping det bor barn i skolåldern (6-18 år). En punkt motsvarar ett barn. Punkten är slumpad någonstans inom den statistikruta där barnet bor.



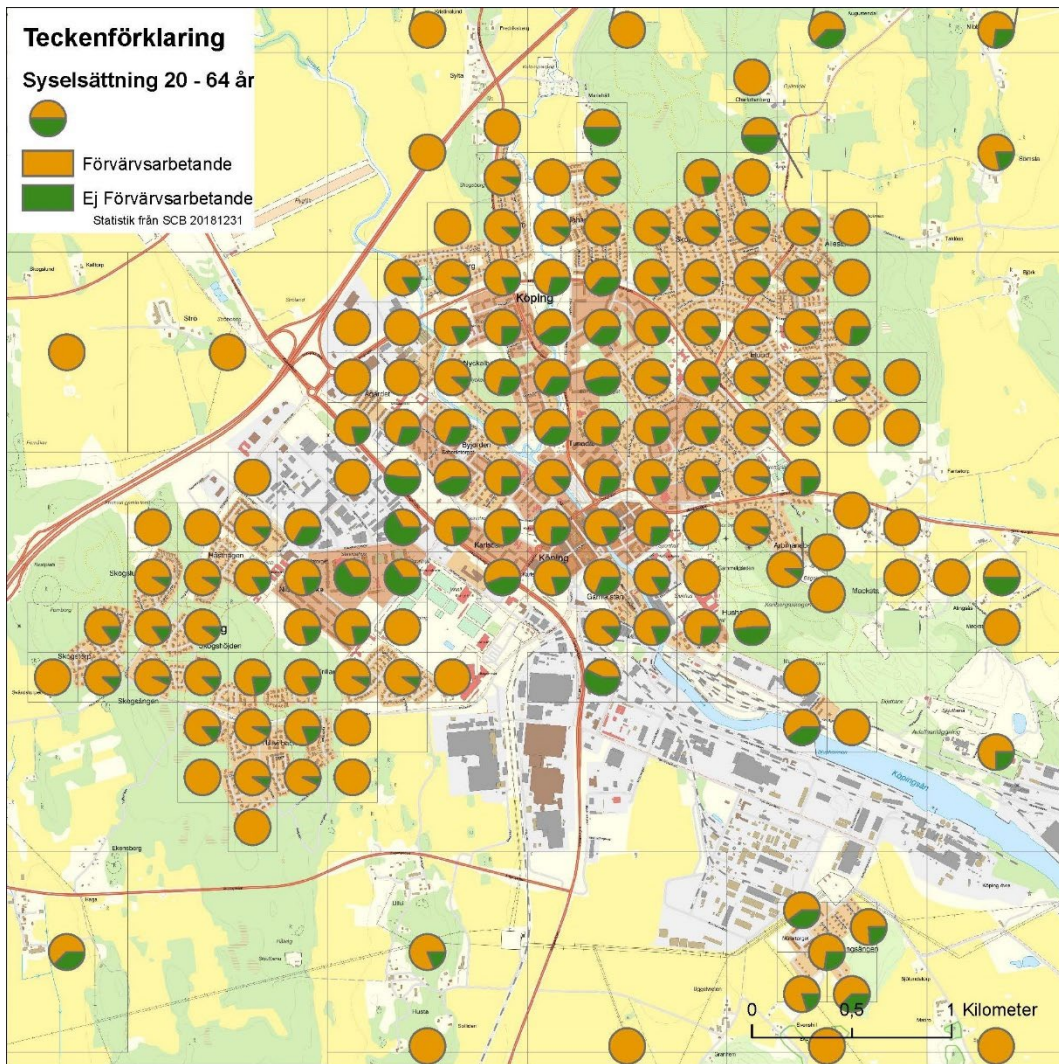
Kartan visar var i Köping det bor personer äldre än 80 år. En punkt motsvarar en person. Punkten är slumpad någonstans inom den statistikeruta där personen bor.



Kartan visar de bilar som finns i Köping. En punkt motsvarar en bil. Punkten är slumpad någonstans inom den statistikeruta där bilen är registrerad.



Kartan visar dagbefolkningen i Köping, det vill säga var det finns arbetsplatser registrerade. Volvo Powertrain, sjukhuset och Nygård sticker ut i rött. Centrum, BigInn, Ullhögymnasiet, Sjtötullen och Norsa har också en hög koncentration av arbetsplatser. Kartan kan bli missvisande i de fall arbetsplatser är registrerade på en annan adress än där de anställda faktiskt arbetar.



Kartan visar hur stor andel av befolkningen i åldrar 20-64 år som har ett förvärsarbete.

Bostäder

Bostadsbeståndet i kommunen bestod 2021 av 13 294 lägenheter i småhus, flerbostadshus, specialbostäder och övriga hus. Av det totala antalet lägenheter var 5 148 äganderätter, 5 535 hyresrätter och 2 611 bostadsrätter. Drygt hälften av hyresrätterna ägdes av det kommunala bostadsbolaget KBAB, Köpings Bostads AB.

Köping sticker ut i ett avseende i jämförelse med de flesta andra kommuner av ungefär samma storlek – den vanligaste boendeformen i Köping är lägenhet i flerbostadshus i stället för småhus som annars tenderar att vara den dominerande boendeformer i kommuner av liknande storlek utanför storstadsregionerna. Inslaget av bostadsrätter är relativt litet i Köping. Vad gäller lägenhetsstorlekar är det medelstora lägenheter mellan 51-60 kvm som är dominerande på Köpings bostadsmarknad medan det är relativt ont om både riktigt små och riktigt stora lägenheter i flerbostadshus.

	Småhus	Flerbostadshus	Övriga hus	Specialbostäder
Hyresrätt 2021 1983 Köping	201	4 641	239	454
Bostadsrätt 2021 1983 Köping	112	2 494	5	0
Äganderätt 2021 1983 Köping	5 148	0	0	0

Bostadsbeståndet i kommunen år 2021, statistik från SCB

Boverket och länsstyrelserna låter årligen göra en bostadsmarknadsenkät och sammanställning för länets kommuner. Den är i sin tur ett av underlagen för kommunens bostadsförsörjningsplanering. Nu gällande mål och riktlinjer för bostadsförsörjningen för Köpings kommun antogs 2023. I det dokumentet finns mer detaljerad beskrivning av Köpings bostadsutbud och bostadsbyggande.

Länsstyrelsen i Västmanland, Bostadsmarknadsanalys 2021, rapport 2021:07

Bostadsförsörjning i Köpings kommun 2022-2030, antagen 2023-05-08

Näringsliv

Inom näringslivsområdet finns statistik och fakta men det saknas ett beskrivande dokument att hänvisa till, varför en beskrivning av Köpings näringsliv följer här:

Västra Mälardalen (Köping, Arboga, Kungsör) är en del av Sveriges mest expansiva område – Stockholm-Mälardalen. Genom sjöarna Hjälmaran och Mälaren och dess tillflöden har regionen sedan medeltiden varit en plats för handel och annan näringsverksamhet. Även idag spelar det geografiska läget en stor roll för näringslivet med ett stort utbud av olika logistiska alternativ för transporter och utmärkta förutsättningar för pendling mellan orterna. I Västra Mälardalen ligger en av Sveriges innersta kommersiella hamnar som ger ett kostnadseffektivt och miljövänligt transportalternativ för regionens företag och här genomförs ett av de största svenska sjöfartsprojekten i Sverige någonsin.

Tillverkningsindustrin dominerar i Köping vilket är både en styrka och en svaghet. En styrka på så sätt att det i Köping finns kompetens och avancerad produktionskapacitet samlad inom det verkstadsmekaniska området. En svaghet på så sätt att kommunens utveckling blir beroende av konjunktursvängningar och strukturella processer nationellt och internationellt. Ett differentierat näringsliv skulle ge en stabilare och mindre sårbar arbetsmarknad.

Köpings kommun har brist på detaljplanerad mark, särskilt för ytkrävande verksamheter, och behovet att bygga upp en planreserv är stort. De senaste åren har efterfrågan på mark ökat markant.

Kommunerna i Västra Mälardalen (Köping, Arboga och Kungsör) samverkar inom frågor som rör etableringar och mark- och lokalfrågor för att kunna erbjuda lämpliga lokaliseringar. Köping ingår också i Stockholm Business Alliance (SBA), som är ett partnerskap mellan ett 50-tal kommuner i Storstockholm-Mälarenregionen. SBA satsar på en gemensam marknadsföring för att locka internationella etableringar och investeringar till regionen. Samarbetet sker under varumärket Stockholm - the capital of Sweden.

Sysselsättning och pendling

Köpings kommun har en förvärvsarbetande dagsbefolkning som 2020 uppgick till 12 240 personer, varav 9699 i centralorten. Köping har större andel tillverkningsindustri än rikssnittet. Inpendlingen till arbetsplatser i Köping är större än utpendlingen.

Följande tabeller avser Köpings kommun:

Antal förvärvsarbetande (dagbefolkning) 2020:

Totalt: 12 240

Kommunen: 3088

Landsting: 728

Statlig förvaltning och affärsverk: 210

Näringslivet: 7960

Övrigt: 254

Stora arbetsgivare i Köping, utan inbördes rangordning:

Volvo GTO
GKN Driveline
Tibnor
Yara
Hästens Sängar
Keycast Kohlswa
Leax Group
MEAG Genevad
Sparbanken Västra Mälardalen
KBAB Service
Köpings kommun
Region Västmanland

Inpendlare: 3936. De flesta som pendlar in kommer från Arboga, Västerås, Kungsör och Hallstahammar (i den ordningen)

Utpendlare: 3309. De flesta som pendlar ut åker till Västerås, Arboga, Kungsör och Hallstahammar (i den ordningen)

Antal som bor och arbetar i kommunen: 8304

Följande tabell avser Köpings tätort:

Andel förvärvsarbetande (dagbefolkning) per näringsgren år 2020	Köping tätort	Hela riket
A jordbruk, skogsbruk och fiske	1	1
B+C tillverkning och utvinning	31	11
D+E energiförsörjning; miljöverksamhet	1	1
F byggverksamhet	5	7
G handel	11	13
H transport och magasinering	2	4
I hotell- och restaurangverksamhet	2	3
J information och kommunikation	1	5
K finans- och försäkringsverksamhet	1	2
L fastighetsverksamhet	2	2
M+N företagstjänster	7	12
O offentlig förvaltning och försvar	4	7
P utbildning	12	12
Q vård och omsorg; sociala tjänster	17	16
R+S+T+U kulturella och personliga tjänster m.m.	3	5
00 okänd verksamhet	1	1

Köping är handelscentrum för närregionen och erbjuder ett varierat utbud av handel koncentrerat till Köpings centrum och handelsområdet längs Ringvägen öster om trafikplats Strö.

Offentlig service

För offentlig service finns inget komplett planeringsunderlag eller karta att hänvisa till varför en sammanställning av offentlig service följer nedan.

Behov av lokaler och anläggningar för kommunens olika verksamheter sammanställs i så kallade lokalförsörjningsplaner.

Köpings kommun, Lokalförsörjningsplan 2021 – 2029, 2021-03-31

Vård och omsorg

I Köpings tätort finns fem särskilda boenden, som är en gemensam beteckning för vårdboenden och gruppboenden som är anpassade för personer med ett stort behov av omsorg. Idag finns ca 240 lägenheter för särskilt boende för äldre varav ca 25 lägenheter är för personer med demenssjukdom. Korttidsverksamhet bedrivs idag i fyra olika lokaler, insprängda i eller i anslutning till särskilda boenden.

I Köpings tätort finns ett av länets fyra närsjukhus samt tre vårdcentraler och tre tandvårdsmottagningar.

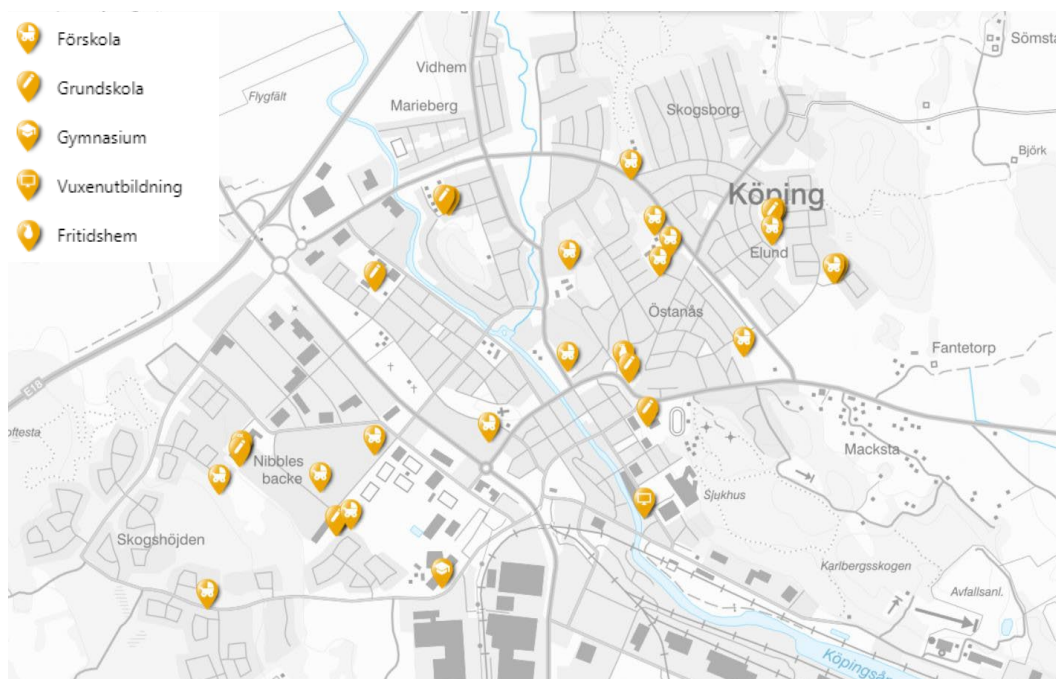
Skola

I Köpings tätort finns det 16 allmänna förskolor utspridda i de olika delarna av tätorten. Det finns även sex familjedaghem (till vardags kallat dagmamma).

Det finns sju grundskolor i tätorten varav två av dem enbart är högstadieskolor. Det finns även ett antal fritidshem som har nära samarbete med skolan där fritidshemmen finns i skolans lokaler.

Ullvigymnasiet är Köpings enda gymnasieskola. På Ullvigymnasiet finns bland annat yrkesprogram, högskoleförberedande program och gymnasiesärskola.

I Kompetenscenter, som ligger vid KMW-lokalerna på Glasgatan, finns vuxenutbildningar.



Bilden visar var skolor och förskolor finns i tätorten

Idrott och fritid

I Köpings tätort finns tre större utomhusanläggningar för idrottsaktiviteter.

På Kristinelunds sportfält finns en ishall, 11-manna och 7-manna fotbollsplaner, samt en tennis-, och padelhall. I anslutning till området ligger också Köpings bad och sport, Ullvihallen och bordtennishallen Köping Arena.

Köpings IP är en friidrottsanläggning där det finns löparbanor, längdhopp, kulstötningsskott, höjdhoppsanläggning, bouleanor och en fotbollsplan för lag som spelar i högre division.

Vid Zigenarbacken finns två 7-mannaplaner. I anslutning till denna idrottsplats finns KIS-stugan.

Det finns anlagda motionsspår i både Johannisdalsskogen, Karlbergsskogen och Skoftestaskogen. I de skogarna finns också anlagda mountainbikespår.

Utöver detta finns även skolornas idrottshallar, skejthall, bågskyttebana, skyttebana, motorbana, ridhus, utegym och brukshundsklubb. Centralt i Köping finns en bio, Köpings stadsbibliotek, fritidsgården Kuggen, Köpings museum och friluftsmuseet Gammelgården. Några av de uppräknade verksamheterna drivs inte av kommunen utan ideellt eller kommersiellt.

Kommunikationer och trafik

Vägtrafik

De statliga vägarna E18 och länsväg 250 utgör de väsentligaste entréerna till Köpings tätort. Länsväg 250 utgår också en del av huvudvägnätet genom tätorten.

Länsstyrelsen har beslutat om utökade byggnadsfria avstånd; 50 meter längs E18 och 30 meter längs länsväg 250. Även Västeråsvägen (väg 558) och Ångebyleden (väg 580) är statliga vägar som påverkar den planerade framtida strukturen för tätorten.

Kollektivtrafiken per buss som trafikerar Köpings gator utgörs av regionbusslinjer mot Eskilstuna via Kungsör, Arboga via Valskog, Skinnskatteberg via Kolsva, samt Västerås via Munktorp, Kolbäck och Dingtuna. Köpings tätort har idag ingen stadstrafik men ett flexbussystem med ett 80-tal hållplatser.

Trafikplaneringen inom Köpings tätort har byggt på en trafikplan från 2003 som är i behov av revidering. Flera ställningstaganden exempelvis kring cykeltrafik har därför arbetats fram i samarbete med gatu- och parkenheten på VME utan stöd av något gällande dokument. Däremot finns trafikräkningar och ett par utredningar som tagits fram om trafiksituationen vid specifika platser.

Köpings kommun, Trafikplan Köping, antagen 2003-02-13

VAP, PM Trafikförsörjning av Byslätten, 2021-12-03

VAP, PM Trafikutredning vägstruktur östra Köping, 2021-05-28

Järnväg

Två järnvägslinjer passerar genom Köpings kommun; Mäljarbanan och Godsstråket genom Bergslagen. Spår ansluter till Köpings hamn och industrier. Åtgärder planeras på Mäljarbanan för att minska restiderna.

Trafikverket, Åtgärdsvalsstudie Örebro C – Västerås C, 2018-04-13

Som beslutsunderlag för det järnvägsreservat som föreslås i fördjupningen av översiktsplanen har kommunen låtit ta fram en utredning, som i sin tur har åtgärdsvalsstudie för stråket Stockholm-Oslo med flera utredningar hos Trafikverket som underlag.

Tyréns, Utredning framtida järnväg genom Köping, 2021-02-17

Trafikverket, Åtgärdsvalsstudie förbättrad tillgänglighet inom stråket Stockholm–Oslo, november 2017

Hamn

Köpings hamn är en allmän hamn som ägs av Köpings kommun och hyrs ut till Mälarhus AB. Köpings hamn består av en djuphamn med industrikajer, spannmålskaj, oljepir och en småbåtshamn.

Både hamnen och farleden är av riksintresse. Farled 904 ingår som inre vattenväg i det Transeuropeiska transportnätet (TEN-T). Köpings hamn ingår i TEN-T-nätet som comprehensive-hamn för inre vattenvägar (IVV).

I dagsläget pågår det stora Mälarpjektet med utbyggnad av Södertälje sluss och muddring av mälarfalleden in till hamnarna i Köping och Västerås. Mälarpjektet leds av Sjöfartsverket. Köpings hamn står inför stora investeringsbehov för att klara av dagens och framtida transporter där industrins förväntningar på en modern, fungerande hamn ska uppfyllas.

Teknisk försörjning

Den tekniska försörjningen utgör en grundläggande infrastruktur för energi, kommunikation, vatten, avlopp och avfall. Inför planering av ett område ser samhällsbyggnadsförvaltningen till att få tillgång till information om teknisk försörjning så som ledningar för vatten, spillvatten, dagvatten, fjärrvärme, el och bredband. Kapaciteten i dessa nät kan påverka hur staden planeras i stort. Av säkerhetsskäl redovisas inga kartor över dessa nät i planeringsunderlaget. Samråd kommer hållas om förslaget till översiktsplan med berörda aktörer.

Vatten och avlopp

Köping förses med dricksvatten från vattenverket vid Lötgatan. Vattnet som distribueras från vattenverket är till största delen grundvatten från grusåsen och vatten från Hedströmmen som infiltrerats i åsen. Det finns kapacitet att utöka vattenuttaget. Avloppsverket vid Norsa har kapacitet för kapacitet för nuvarande tätorter och marginal finns för de områden som byggs ut i närtid. Nuvarande miljötillstånd behöver förnyas och det nya tillståndet tar väl höjd för en fortsatt utbyggnad i kommunen.

För Köpings tätort är utgångspunkten att ny bebyggelse ska ingå i det kommunala verksamhetsområdet för vatten, spillvatten och dagvatten. Planeringen av vatten och avlopp blir ofta en viktig faktor att ta hänsyn till vid framtagande och genomförande av detaljplaner. Exempelvis kan pumpstationer för spillvatten krävas eller nya huvudledningar behöva byggas ut. Särskilt planering av dagvatten har blivit en allt viktigare faktor. I takt med att tätorter byggs ut och större andel ytor hårdgörs kan det befintliga dagvattennätet inte svälja allt regnvatten, speciellt inte vid kraftiga regn eller i flacka eller instängda områden. Översvämningsrisken har påverkat vilka markområden som har kunnat pekats ut för ny bebyggelse i översiktsplanens karta.

Tyréns, Dagvattenöversikt för Köpings kommun, 2022-01-25

Tyréns, Dagvattenpolicy för Köpings kommun, 2022-01-25

Tyréns, Dagvattenplan för Köpings kommun, 2022-01-25

Se även avsnitt Översvämning nedan.

Elförsörjning

Svenska kraftnät ansvarar för transmissionsnätet som transporterar el från de stora kraftverken till de regionala elnäten. Det finns inga transmissionsnätsledningar inom Köpings tätort men det finns en transmissionsledning som löper i nordost-sydvästlig riktning väster om tätorten. Vattenfall tar över elen från transmissionsnätet till sitt regionala elnät som förser Köping med ström från tre håll till mottagningsstationer där Mälarenergi sedan distribuerar strömmen vidare ut i det lokala elnätet. De två mottagningsstationerna i södra delen av tätorten förser i huvudsak industrin och

landsbygden med el och den mer centralt placerade mottagningsstationen förser tätortens bostäder och övriga verksamheter med el. Köping har för nuvarande ett elnät med god kapacitet och redundans men i flera delar är tätorten klarar inte befintligt elnät några större nya etableringar eller exploateringar. I dagsläget passar effektkrävande verksamheter därför bäst i södra delen av Köping där närhet till mottagningsstationerna finns.

Fjärrvärme

Köping har ett fjärrvärmenät som drivs av Mälardalen energi och miljö med överskottsenergi från industrier, lokala rester från skogs- och träindustri samt energiåtervinning av sorterat avfall. Vid planering av ny bebyggelse är möjligheterna att förse området med fjärrvärme inte längre en så viktig faktor eftersom nya villor är idag så energisnåla att man oftast väljer en annan värmekälla. Nya flerfamiljshus eller verksamheter kan däremot vara intressanta att förse med fjärrvärme.

Telekommunikationer

Kommunägda Köpings Kabel-TV AB har sedan många år ett komplett stadsnät i Köpings tätort men numera kan flera olika leverantörer erbjuda bredband, kabel-TV och telefoni.

Avfallshantering

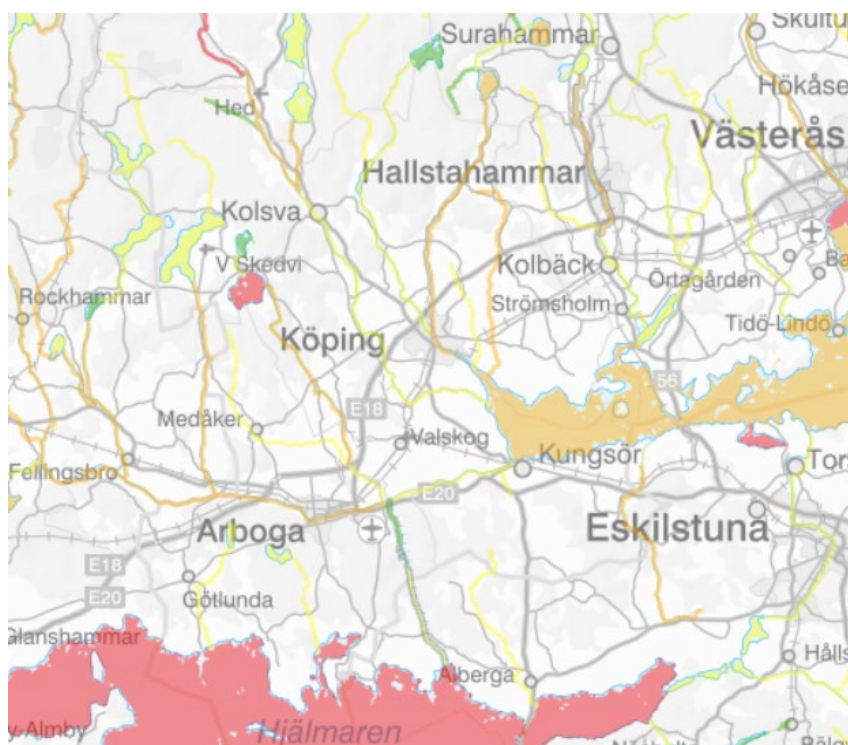
Avfallshanteringen i Köping sker i regi av kommunalförbundet VafabMiljö. De spår i sin avfallsplan att avfallsmängderna kommer fortsätta att öka något, samtidigt som andelen utsortering, återvinning och återbruk ökar. Troligtvis kommer inte producenternas nuvarande återvinningsstationer spela lika stor roll i framtida samhällsplanering när man går mot mer hushållsnära förpackningsinsamling. VafabMiljö konstaterar att samarbetet med kommunernas planerare behöver öka för att möta dessa förändringar.

VafabMiljö Kommunalförbund, Avfallsplan 2020-2030

Miljö- och riskfaktorer

Miljö kvalitetsnormer för vatten

Miljö kvalitetsnormer för vatten beskriver den kvalitet en så kallad vattenförekomst (exempelvis en sjö eller en å) ska ha. Huvudregeln är att alla vattenförekomster ska uppnå det som inom vattenförvaltning kallas god status. Vid planläggning behöver man ta hänsyn till hur vattenförekomsterna kommer att påverkas. Information om vattenförekomsternas status finns hos *Vattenmyndighetens vatteninformationssystem, VISS*. Se karta nedan, där endast gröna vattenförekomster har god status medan Mälaren-Galten som är recipient för avrinning från Köpings tätort har otillfredsställande status, bland annat på grund av övergödning.



Utsnitt ur VISS, karta som visar ekologisk status

Miljö kvalitetsnormer för luft

Det finns miljö kvalitetsnormer för skadliga ämnen i utomhusluft för att skydda människors hälsa och miljön. Luften i Köpings tätort är i stort sett bra. Därför har miljö kvalitetsnormerna för luft inte påverkat hur översiktsplanen har utformats. Mätningar har dock visat att luften är något sämre på Glasgatan där det är mycket fordonstrafik i trånga utrymmen mellan husen.

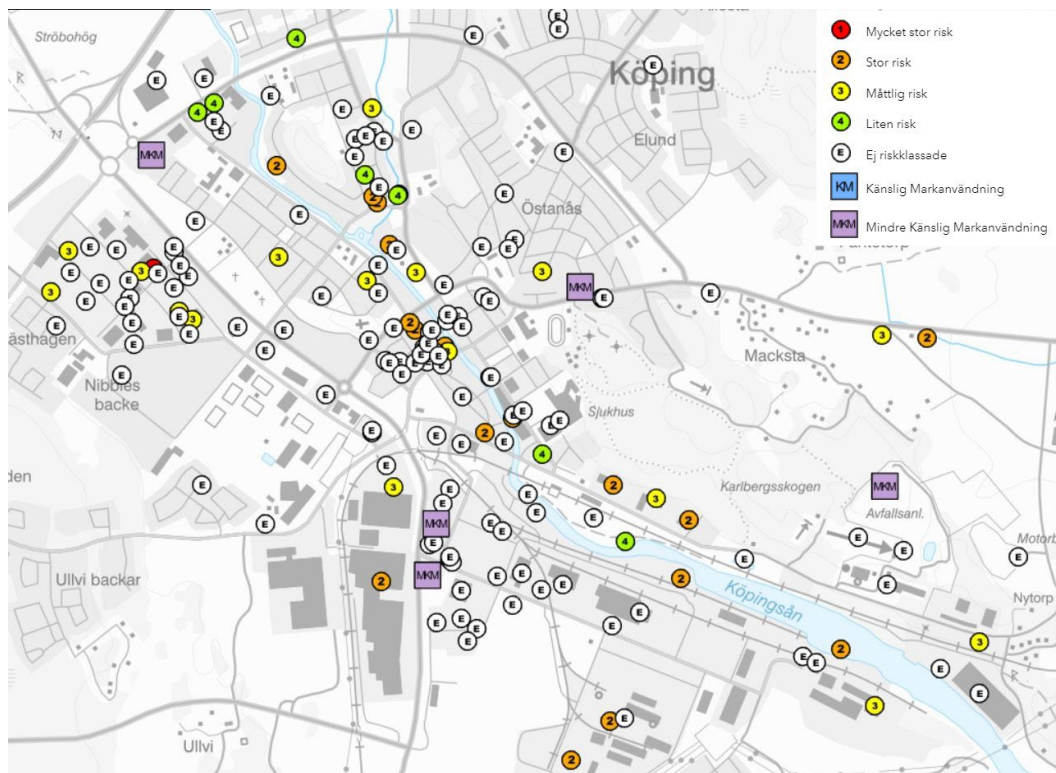
Buller och vibrationer

Risk för störande buller och vibrationer från trafik eller anläggningar är en faktor att ta hänsyn till vid lokalisering av ny bebyggelse. Det är bara kommuner med fler än 100 000 invånare som är skyldiga att göra strategiska kartläggningar och åtgärdsprogram för omgivningsbuller. Köpings kommun utreder i stället bullersituationen där ett sådant behov finns inför detaljplaneläggning och byggnation.

Förorenad mark

Kända förekomster av förorenad eller potentiellt förorenad mark finns sammanställda i en databas hos länsstyrelsen som kommunen har tillgång till via den så kallade EBH-kartan. Förekomsten av förorenad mark behöver inte betyda att ett område är olämpligt att bebygga. Tvärt om kan önskemål om byggnation vara en katalysator för att få till stånd en sanering av marken.

Länsstyrelsen, EBH-kartan <https://ext-geoportal.lansstyrelsen.se/standard/>



Utsnitt ur EBH-kartan

Översvämning

Vid planeringen behöver tas hänsyn både till risken för översvämning vid höga flöden i åar och sjöar, och till risken för lokala översvämningar vid skyfall.

För Köpings tätort finns dessa karteringar av översvämningrisk:

Norconsult, Skyfallskartering Köping, 2020-05-08. Karteringen är kompletterad till Hedströmmen, 2022-12-16

MSB, Översvämningskartering utmed Hedströmmen, 2016-04-29

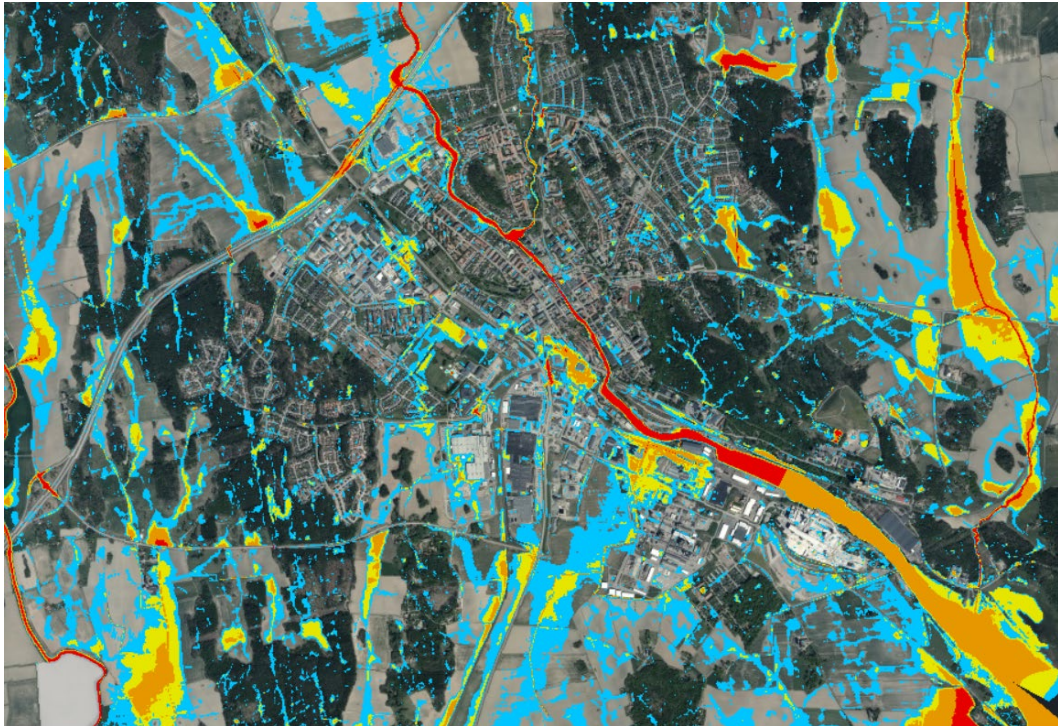
MSB Översvämningskartering utmed Kölstaån och Köpingsån, 2015-11-17

MSB, Konsekvenser av en översvämning i Mälaren, 2012

Länsstyrelserna Stockholm, Södermanland, Uppsala, Västmanland; Rekommendationer för lägsta grundläggningsnivå för ny bebyggelse vid Mälaren – med hänsyn till risken för översvämning, 2015-03-05



Kartan visar utbredningen av ett så kallat 100-årsflöde i Hedströmmen, Köpingsån och Mälaren.



Kartan visar maximalt vattendjup på olika platser efter ett så kallat 100-årsregn.

Den dagvattenplan som kommunen håller på att ta fram kommer innehålla förslag till riktlinjer för ny bebyggelse i förhållande till översvämningsrisk. Föreslagen ny bebyggelse i fördjupningen av översiktsplanen har planerats utifrån dessa principer.

Ras- och skredrisk

Ras och skred kan orsaka skador på mark och byggnader och innebära en risk för människor. Till exempel kan slänter mot en å bli instabil om vegetation tas bort, marken belastas av nya byggnader, eller vid ändrade markvattenförhållanden.

Det finns sedan tidigare några olika planeringsunderlag som visar var det skulle kunna finnas förutsättningar för ras eller skred utifrån en geografisk analys av markens lutning och jordart. MSB arbetar med att göra översiktliga karteringar av stabilitetsförhållanden inom bebyggda områden i landets kommuner. En sådan finns för Köpings kommun.

MSB, Översiktlig stabilitetskartering i Västmanlands län – Köpings kommun, 2018-09-30



Karta från MSB:s stabilitetskartering.

Ett orangefärgat område i kartan ovan avser områden som översiktligt inte kan klassas som tillfredsställande stabilt eller områden som är otillräckligt utredda. I dessa områden rekommenderas att en detaljerad stabilitetsutredning utförs för att fastställa markens stabilitet.

Olycksrisker farligt gods

Vid lokalisering av bebyggelse har kommunen ett ansvar för att ta hänsyn till risken för olyckor från farliga industrier eller transporter med farligt gods. Som generell vägledning används ofta en skrift från Länsstyrelsen i Stockholm *Riktlinjer för planläggning intill vägar och järnvägar där det transporteras farligt gods, 2016-04-11*. Vid eventuell planläggning närmare än 75 meter från riskobjekt eller vägar och järnväg för farligt gods kan det finnas behov av en platsspecifik riskanalys och samråd med räddningstjänsten avseende riskhänsyn. Som beslutsunderlag för var det är möjligt att planera framtida bebyggelse i förhållande till väg, järnväg, hamn och industri i Köping har en riskanalys gjorts:

WSP, Riskbedömning – omgivningspåverkan från farliga verksamheter och transportleder för farligt gods, 2020-12-03

Skyddsrum

I Köpings tätort finns det idag 217 skyddsrum. Kommunen ansvarar för ett 20 tal av dessa. Skyddsrummen i Köpings tätort finns i olika typer av byggnader såsom skolor, flerbostadshus, fabriksbyggnader och handelslokaler. Kommunen bedömer att tillgången till skyddsrum i tätorten är mycket god. Ansvar för byggnation och underhåll av skyddsrum ligger inte hos en enskild part utan kan ske genom exempelvis enskilda byggherrar eller kommunen. Kommunen arbetar med MSB för tillsyn av de

skyddsrum kommunen ansvarar över. Inför framtida utveckling av Köpings tätort behöver tillgång och närhet till befintliga skyddsrum ses över i varje enskilt fall.

Medborgardialog

Inför framtagandet av fördjupningen av översiktsplanen gavs kommunens invånare möjlighet att lämna synpunkter om den fysiska miljön i Köpings tätort.

Medborgardialogen bestod av en enkät som riktade sig till kommunens samtliga invånare. Frågeställningarna var vilken offentlig plats som invånarna gillar eller ogillar vistas på, var de offentliga mötesplatserna finns i vardagen, var de skulle vilja bo samt vilken plats de tycker att kommunen ska lägga resurser på att utveckla. Syftet med enkäten var både att skaffa ett beslutsunderlag och att öka intresset för den fysiska planeringen.

Enkäten fanns tillgänglig på kommunens hemsida mellan februari 2019 - mars 2019. Sammanlagt besvarade ca 300 personer enkäten. En sammanställning av svaren finns på kommunens hemsida:

Köpings kommun, Köpings fysiska miljö, sammanställning av enkät, 2019,
<https://storymaps.arcgis.com/stories/d3effeb3ca8f4c53b32aab8875fc02ec>