



KÖPINGS KOMMUN



Risk- och sårbarhetsanalys

Köpings kommun 2015

Innehåll

Definitioner	6
Aktörer	6
Inledning.....	8
Syfte och mål.....	8
Arbetsprocess och metod.....	9
Arbetsprocess	9
Metod	9
Aktörer	10
Underlag	10
Avgränsningar	10
Sekretess.....	11
Beskrivning av Köpings kommun	12
Geografiska förhållanden	12
Demografiska förhållanden	12
Infrastruktur.....	13
Sysselsättning.....	14
Kommunens organisation inkl. egna bolag och förbundssamarbeten	15
Samhällsviktig verksamhet i Köpings kommun.....	17
Kommunala samhällsviktiga verksamheter.....	17
Beskrivning av samhällsviktiga verksamheter som bedrivs i kommunens regi.....	21
Barn och Utbildning	21
Prioriterade verksamheter inom Barn- och utbildning vid en samhällsstörning	21
Drätselkontoret	21
Prioriterade verksamheter inom Drätselkontoret vid en samhällsstörning.....	22
Kolsva Kommundel.....	22
Kultur och Fritid.....	22
Miljökontoret.....	22
Prioriterade verksamheter inom Miljökontoret vid en samhällsstörning	22
Social och Arbetsmarknad.....	23
Prioriterade verksamheter inom Social- och arbetsmarknad vid en samhällsstörning	23
Stadskansliet.....	23
Prioriterade verksamheter inom Stadskansliet vid en samhällsstörning.....	24
Stadsarkitektkontoret.....	24
Prioriterade verksamheter inom Stadsarkitektkontoret vid en samhällsstörning	25
Tekniska kontoret	25

Prioriterade verksamheter inom Tekniska kontoret vid en samhällsstörning	25
Vård och Omsorg	25
Prioriterade verksamheter inom Vård och omsorg vid en samhällsstörning	26
Hemsjukvård	26
Hemtjänst.....	26
Särskilt Boende.....	26
LSS	27
Västra Mälardalens Kommunalförbund, VMKF.....	27
Prioriterade verksamheter inom VMKF vid en samhällsstörning	27
IT och Telefoni	27
Renhållning	28
Räddningstjänst	28
Köpingsbostads AB, KBAB.....	28
Prioriterade verksamheter inom Köpingsbostads AB vid en samhällsstörning.....	29
Köpings Kabel-TV AB.....	29
Kritiska beroenden i Köpings kommun.....	30
Identifierade och analyserade risker inom kommunens geografiska område.....	32
Riskidentifiering	32
Resistenta bakterier och resistens mot antiviraler	33
Riskanalys	35
Beskrivning av identifierade sårbarheter och brister i krisberedskapen inom kommunen och dess geografiska område	39
Miljöfarlig verksamhet och olyckor inom industrin.....	39
Förorenade områden.....	39
Klimatförändringar/naturolyckor	40
Ras, skred och erosion.....	41
Skyfall	43
Översvämningar/Höga vattenflöden.....	44
Mälaren.....	44
Hedströmmen	45
Köpingsån samt Kölstaån och Valstaån	47
Brand	47
Olyckor transport av farligt gods – väg, järnväg och till sjöss	48
Köpings hamn.....	49
Olycksdrabbade vägsträckor	50
Hot och våld	50

Frånvaro av nyckelpersoner	51
Störning i avloppssystemet.....	51
Störning i dricksvattenförsörjning.....	51
Förorening i vattentäkt	52
Störning i elförsörjning	53
Störning i fjärrvärmeförsörjning.....	54
Störning i IT och telefoni	55
Beskrivning av identifierade risker i Köpings kommun – generell beskrivning på regional och nationell nivå.	56
Antagonistiskt hot och social oro	56
Höjd beredskap.....	56
Informationssäkerhet	57
Värmebölja.....	58
Spridning av biologiska ämnen (pandemi, epizooti och zoonos).....	58
Resistenta bakterier och resistens mot antiviraler	58
Störning i drivmedelförsörjning	59
Behov av åtgärder med anledning av risk- och sårbarhetsanalysens resultat.....	60
Genomförda.....	60
Pågående.....	60
Planerade	60
Allmänna slutsatser	61

Definitioner

Aktörer¹

Med aktörer menas offentliga, privata och ideella organisationer. Det kan vara kommuner, landsting, myndigheter, frivilliga organisationer, företag eller spontana sociala nätverk.

Extraordinär händelse²

Med extraordinär händelse avses en sådan händelse som avviker från det normala, innebär en allvarlig störning eller risk för allvarlig störning i viktiga samhällsfunktioner och kräver skyndsamma insatser av en kommun eller ett landsting.

Kritiskt beroende³

Beroenden som är avgörande för att samhällsviktiga verksamheter ska kunna fungera. Sådana beroenden karaktäriseras av att ett bortfall eller en störning i levererande verksamheter relativt omgående leder till funktionsnedsättningar, som kan få följder att en extraordinär händelse inträffar.

Krisberedskap⁴

Förmågan att genom utbildning, övning och andra åtgärder samt genom den organisation och de strukturer som skapats för, under och efter en kris förebygga, motstå och hantera krissituationer.

Myndigheten för samhällsskydd och beredskap, MSB⁵

Myndigheten för samhällsskydd och beredskap, MSB, är en statlig myndighet med uppgift är att utveckla samhällets förmåga att förebygga och hantera olyckor och kriser. Arbetet sker tillsammans med kommuner, landsting, myndigheter och organisationer. När en allvarlig olycka eller kris inträffar ska MSB ge stöd till de som är ansvariga. MSB ska också se till att samhället lär sig av det som inträffat

Risk⁶

En sammanvägning av sannolikheten för att en händelse ska inträffa och de (negativa) konsekvenser händelsen kan leda till.

¹ MSB. Gemensamma grunder för samverkan och ledning vid samhällsstörningar 2014, s.9

² Lag (2006:544) om kommunera och landstings åtgärder inför och vid en extraordinär händelse i fredstid och höjd beredskap, kap 2 § 1

³ Myndigheten för samhällsskydd och beredskap föreskrifter om kommuners risk- och sårbarhetsanalyser

⁴ ibid

⁵ Myndigheten för samhällsskydd och beredskap <https://www.msb.se/v/Om-MSB/> Hämtad 2015-06-03

⁶ Myndigheten för samhällsskydd och beredskap föreskrifter om kommuners risk- och sårbarhetsanalyser

Samhällsviktig verksamhet, SVV⁷

En verksamhet som uppfyller minst ett av följande villkor

- Ett bortfall av eller en svår störning i verksamheten kan ensamt eller tillsammans med motsvarande händelser i andra verksamheter på kort tid leda till att en allvarlig kris inträffar i samhället.
- Verksamheten är nödvändig eller mycket väsentlig för att en redan inträffad kris i samhället ska kunna hanteras så att skadeverkningarna blir så små som möjligt.

Sårbarhet⁸

De egenskaper eller förhållanden som gör ett samhälle, ett system, eller egendom mottagligt för de skadliga effekterna av en händelse

Samhällsstörning⁹

I denna risk- och sårbarhetsanalys avser samhällsstörning de företeelser och händelser som hotar och ger skadeverkningar på det som ska skyddas i samhället. Begreppet samhällsstörning används här parallellt med lagens benämningar som exempelvis olycka, kris, krig, krigsfara och extraordinär händelse i syfte att vidga bilden av vad som utgöra ett hot.

⁷ Myndigheten för samhällsskydd och beredskap föreskrifter om kommuners risk- och sårbarhetsanalyser

⁸ Ibid.

⁹ MSB. Gemensamma grunder för samverkan och ledning vid samhällsstörningar 2014, s.21

Inledning

I Sverige har alla kommuner ett geografiskt områdesansvar vilket innebär att kommunen ska verka för att olika aktörer i kommunen samverkar och uppnår samordning i planerings- och förberedelsearbetet. Detta för att förebygga och hantera extraordinära händelser. Enligt lag om kommuners och landstings åtgärder inför och vid extraordinära händelser i fredstid och höjd beredskap (2006:544) är kommunen ålagd att analysera vilka extraordinära händelser i fredstid som kan inträffa och hur dessa händelser kan påverka den egna verksamheten. En stor del av arbetet med Köpings risk- och sårbarhetsanalys har varit att identifiera kritiska beroenden inom samhällsviktiga verksamheter i kommunen. En del av identifieringen av kritiska beroenden framgår i risk- och sårbarhetsanalysen. Samtidigt finns en stor del kvar i respektive förvaltning/bolag som underlag för ett fortsatt arbete med huvudsakligt mål att minimera kritiska beroenden och öka motståndskraften.

Resultatet av arbetet har värderats och sammanställts i en risk- och sårbarhetsanalys som ligger till grund för det riskreducerande arbete som bedrivs i kommunen. Risk- och sårbarhetsanalysen är ett levande dokument.

Syfte och mål

Risk- och sårbarhetsanalysarbetet genomförs utifrån två perspektiv. Dels för att öka riskmedvetenheten och förmågan att förebygga samt hantera risker i kommunen, samt för att bidra till en samlad riskbild i kommunen, länet och riket.

Risk- och sårbarhetsanalysen ska:

- Ge underlag för planeringen och genomförande av åtgärder för att öka förmågan att kontinuerligt bedriva samhällsviktig verksamhet inom kommunala verksamheter.
- Ge beslutsstöd för beslutsfattare och verksamhetsansvariga.
- Ge underlag för information om samhällets risker och sårbarheter till allmänheten.
- Förmedla en bild över de risker och sårbarheter som finns i samhället i stort som kan påverka kommunens verksamhet och samhällsviktigt verksamhet inom kommunens geografiska område.

Arbetsprocess och metod

Köping kommun har genomfört arbetet med risk- och sårbarhetsanalysen utifrån MSB:s föreskrifter om kommuners risk- och sårbarhetsanalyser (MSBFS 2015:5). Viktiga delar i arbetsprocessen har varit att främja det kontinuerliga arbetet med att säkra upp kommunens samhällsviktiga verksamheter samt att underlaget är förankrat hos respektive förvaltning, bolag eller förbund.

Arbetsprocess

Våren 2015 deltog kommunens förvaltningar och bolag i ett uppstartmöte där risk- och sårbarhetsanalysens upplägg, innehåll, syfte, mål och tidsplan diskuterades. Därefter har de medverkande aktörerna identifierat och analyserat kritiska beroenden och samhällsstörningar som potentiellt kan påverka deras samhällsviktiga verksamheter.

Det har även genomförts ett arbete med att identifiera och analysera kommunens övergripande risker. Arbetet har lagts upp så att risker av mer regional eller nationell karaktär endast har identifieras, medan identifiering och analys har genomförts på de risker där mer lokala förhållanden råder och som främst hanteras lokalt.

Roller och ansvar i arbetsprocessen:

- Kommunens förvaltningar och bolag: Inventera och analysera den egna verksamheten
- Västra Mälardalens Kommunalförbund: Initiera, stötta och samordna arbetet samt sammanställa kommunens gemensamma krishanteringsförmåga.

Metod

Arbetet med Köping kommuns risk- och sårbarhetsanalys baseras på metoden kontinuitetshantering. Det innebär att fokus ligger på att systematiskt skapa en förmåga att fortsätta bedriva verksamheten på en tolerabel nivå oavsett vilket samhällsstörning som verksamheten utsätts för.

Kontinuitetshantering handlar i stora drag om att:

- Identifiera vilka delar av kommunens verksamheter som måste fungera d.v.s. samhällsviktig verksamhet.
- Identifiera vilka kritiska beroenden som är avgörande för att upprätthålla den samhällsviktiga verksamheten.
- Utforma krishanteringsplaner, checklistor med mera.
- Utbilda och öva personal.

Då samhället förändras och nya hot och risker uppstår är det viktigt att kommunen stärker sin förmåga att hantera samhällsstörningar med så liten påverkan som möjligt på verksamheten. Det är svårt att förutse vilka hot och risker som kan stå i antågande, kontinuitetshandlingens fokus på att öka den egna verksamhetens förmåga att hantera avbrott och störningar är därför ett bra alternativ när något oväntat inträffar.

Kontinuitetshantering är en omfattande metod, vid revideringen av Köping kommuns risk- och sårbarhetsanalys har dock endast delar av den implementerats. Det tar tid att föra in en ny metod och för att främja det långsiktiga arbetet har det varit viktigt att inte skynda fram ett nytt sätt att jobba. Metoden kommer att ligga till grund för det fortsatta arbetet med att säkra upp framförallt kommunens samhällsviktiga verksamheter.

Aktörer

Köpings kommuns risk- och sårbarhetsanalys för 2015 är resultatet av ett samarbete mellan följande aktörer:

- Barn och Utbildning
- Drätselkontoret
- Kolsva kommun del
- Kultur och Fritid
- Miljökontoret
- Social och Arbetsmarknad
- Stadsarkitektkontoret
- Stadskansliet
- Tekniska kontoret
- Vård och Omsorg
- Köpingsbostads AB, KBAB
- Mälarenergi Elnät AB
- Västra Mälardalens Kommunalförbund

Underlag

Köpings risk- och sårbarhetsanalys 2015 är en revidering av den risk- och sårbarhetsanalys som utfördes 2011. Underlaget utgörs därför både av information från Risk- och sårbarhetsanalys Köping kommun 2011 och från nyinhämtade uppgifter. Samtliga aktörer och verksamheter har justerat och kompletterat sina delar för att säkerställa att informationen är aktuell, korrekt och förankrad.

Avgränsningar

I arbetet med årets risk- och sårbarhetsanalys har fokus lags på att identifiera kritiska beroenden i kommunens samhällsviktiga verksamheter. Det kvarstår ett omfattande arbete med att ta fram åtgärdsplaner och reducera dessa beroenden. Risk- och sårbarhetsanalysen 2015 är därmed starten på ett arbete som kommer pågå under hela mandatperioden.

För att undvika att krisberedskapen begränsas till enskilda scenarion har dessa nedprioriterats i förhållande till en analys av kritiska beroenden för verksamheten. Nästan oavsett vad som händer är verksamheter beroenden av vissa grundläggande faktorer. Det är därför viktigt att

inte låsa upp sig vid specifika scenarion. Scenarion och riskbilder är viktiga utgångspunkter för ett fortsatt arbete med att upprätta rutiner och checklistor. Då det viktiga har varit att starta upp ett kontinuitetsbaserat arbetet och tankesätt inom kommunens olika verksamheter. Detta avspeglas inte fullt ut i risk- och sårbarhetsanalysen som rapport varför det bör poängteras att det mycket underlag finns kvar obearbetat i kommunens förvaltningar och bolag.

Sekretess

Risk- och sårbarhetsanalysen för Köping kommun är en offentlig handling. Den utgör en viktig informationskälla för bl.a. kommuninvånare och medarbetare och måste därför vara tillgänglig. Den information som utgör underlag för rapporten och som i vissa fall kan vara skyddad av sekretess, enligt Offentlighets- och sekretesslag Svensk författningssamling 2009:400, hanteras på respektive förvaltning, bolag eller förbund.

Beskrivning av Köpings kommun



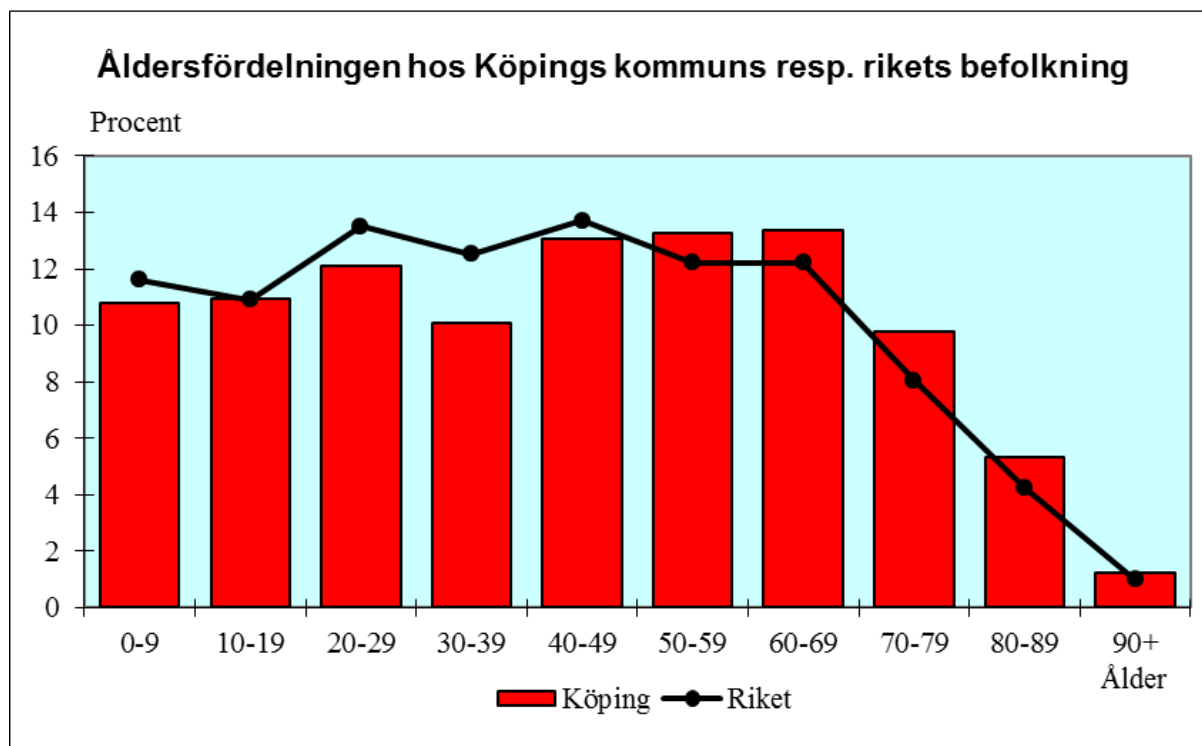
Figur 1. Kommunkarta med angränsande kommuner

Geografiska förhållanden

Köpings kommun ligger i Västmanlands län vid Mälarens västra ände. Den södra delen präglas av öppen slättbygd som längre norrut successivt övergår i skogslåmland. Kommunen korsas av ett större vattendrag, Hedströmmen, och vid sidan av Mälaren finns ett antal mindre insjöar. Den dominerande tätorten är industristaden Köping. 15 km nordväst om Köping ligger bruksorten Kolsva och 8 km öster om Köping småorten Munktorp.

Demografiska förhållanden

Vid halvårsskiftet 2015 hade Köpings kommun knappt 25500 invånare. I tätorterna Köping, Kolsva och Munktorp bor cirka 18300, 2 400 respektive 400 invånare och på landsbygden cirka 4 300. Medelåldern i kommunen är 43,4 år, drygt två år högre än riket. Som framgår av diagrammet är en relativt stor andel av befolkningen i åldern 50+ år medan det å andra sidan är få i åldern 20-39 år.



Figur 2. Diagram över åldersfördelning i Köpings kommun respektive riket

Från att under cirka tio år i princip legat på en konstant nivå har antalet invånare ökat relativt kraftigt fr.o.m. 2013. På 2,5 år har befolkningen ökat med cirka 600 st. och kommer troligen att öka något även de kommande. Ökningen beror i praktiken helt på inflyttningsnettot, som i sin tur är fördelad på $\frac{1}{3}$ inrikes inflyttning och $\frac{2}{3}$ invandring.

Infrastruktur

Köpings kommun genomkorsas av E 18 och länsväg 250, vilka båda passerar Köpings tätort. Väg 250 (Kungsör - Fagersta) går i sydost-nordvästlig riktning och E 18 (Örebro - Västerås) i väst - östlig riktning. Båda vägarna, i synnerhet E18, är starkt trafikerade av både privatbilar och godstransporter, såväl förbi som till och från Köpings tätort.

Två järnvägslinjer passerar genom Köpings kommun: Mäljarbanan och Godsstråket genom Bergslagen. Den senare är mycket betydelsefull för godstrafiken mellan Västkusten och norra Sverige. Den passerar dock endast igenom kommunen i den nordvästligaste skogsbygden. Däremot går Mäljarbanan (Stockholm - Västerås - Örebro) rakt igenom Köping, med växlingsbangård samt stickspår till djuphamnen och de närliggande industrierna. Mäljarbanan är följaktligen viktig för Köpings kommunikationer. Inte minst med tanke på den betydande, och ökande, arbets- och studiependlingen. Det totala antalet arbetspendlare till och från Köpings kommun är drygt 6000 personer, ungefär jämnt fördelade på in- resp. utpendlare. Till och med 2008 hade kommunen ett pendlingsnetto på omkring +700, men i samband med den ekonomiska krisen minskade det kraftigt och var 2013 cirka +150. Beträffande pendlingsmönstret så är de betydelsefullaste kommunerna Västerås, Arboga och Kungsör. Av

dessa har Köping ett negativt pendlingsnetto gentemot Västerås medan nettot är positivt visavi Arboga och Kungsör. Det kan även tilläggas att under de senaste trettio åren har in- och utpendlingen till kommunen ökat med 20 resp. 70 %, samtidigt som pendlingsnettot minskat med cirka 80 %. Kommunen tenderar följaktligen att på sikt och i takt med den övergripande urbaniseringen transformeras från en inpendlings- till en utpendlingskommun.

Köpings hamn är in- och utskeppningshamn för såväl lokala företag som för ett förhållandevis stort omland. Projektering pågår för närvarande för att, inom det s.k. Mälärledsprojektet, bygga ut hamnens kapacitet för att kunna ta emot större tonnage. En betydande del av det som lossas i Köping är ammoniak avsett för sprängmedelstillverkning, vilket innebär speciella krav på säkerhet. I Köping finns ett sportflygfält medan de närmsta kommersiella flygplatserna finns i Västerås och Örebro.

Sysselsättning

Köping har ett dynamiskt näringsliv med drygt 1 400 aktiva företag där många är enmansföretagare och återfinns inom tjänstesektorn. Men här finns också en stark industritradition med företag som GKN Driveline, Volvo Powertrain, Sandvik, Yara, Tibnor, Leax group och Hästens sängar.

Samtidigt som industriföretagen i hög grad är de ekonomiska motorerna för Köping gör de också kommunen sårbar. Bilindustrins konjunkturkänslighet innebär att orderingången, och därmed sysselsättningen, kan variera betydligt.

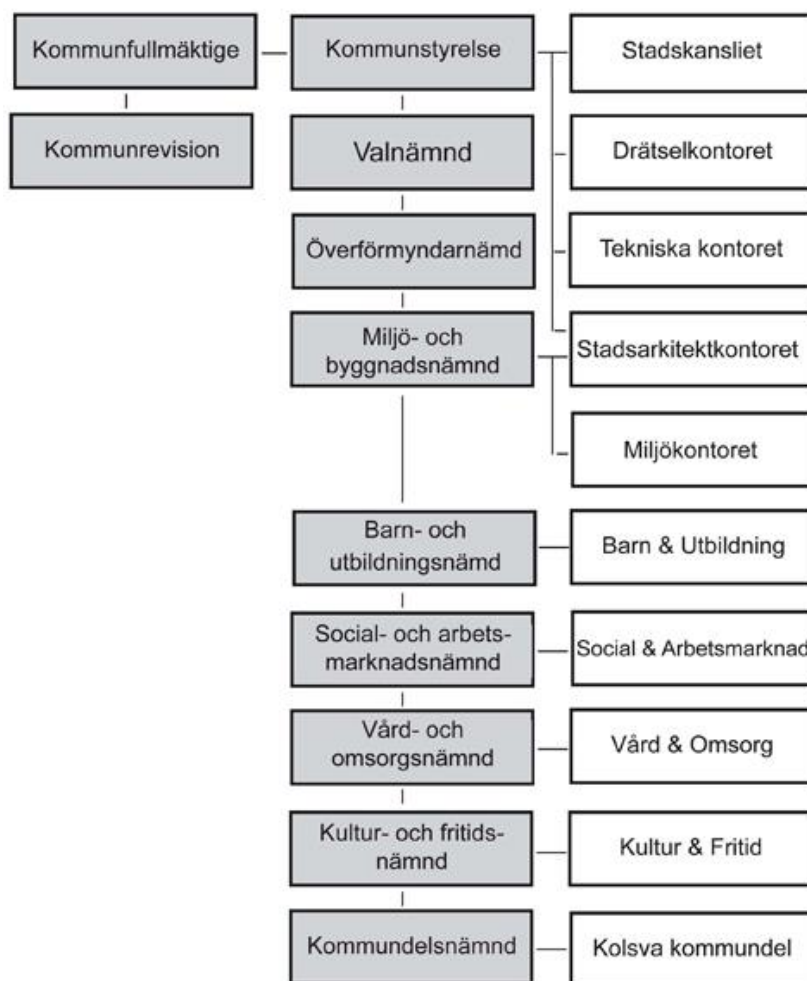
Tabell över branschfördelning och antal anställda i AB (2015)		
	Antal företag	Antal anställda
Tillverkning	97	1 807
Handel, parti och detalj	142	1 082
Utvinning av mineral	1	160
Företagstjänster, fastighets- och uthyrningsverksamhet	223	527
Byggverksamhet	101	370
El-, värme-, vattenförsörjning	1	123
Transport, magasinering, kommunikation	32	105
Jord, skogsbruk	26	64
Hotell och restaurang	27	104
Hälso- och sjukvård	24	34
Samhälleliga och personliga tjänster	31	65
Utbildning	11	30
Finansiell verksamhet	28	5
Branschtillhörighet saknas	50	1

Figur 3. Tabell över förvärvsarbetande i Köpings kommun indelat efter näringsgren.

Åren fram till 2009 var arbetslösheten i Köping knappt 5 %, efter den ekonomiska krisen har nivån ökat till omkring 9 % vilket är 2 procentenheter högre än i riket. Det innebär att i dagsläget saknar cirka 1200 personer arbete.

Det finns inga entydiga förklaringar till att arbetslösheten stannat på högre nivå efter 2009. Men eftersom arbetslösheten ökade just 2009 är en annan tänkbar förklaring att industrin reagerat på krisen genom att genomföra rationaliseringar som medfört ett minskat behov av arbetskraft.

Kommunens organisation inkl. egna bolag och förbundssamarbeten



Figur 4. Politisk organisation Köping kommun

En del av Köping kommuns verksamhet drivs som bolag eller förbund:

- Köpings Bostads AB äger och förvaltar bostadsfastigheter i Köpings kommun och fastigheter med lokaler för kommunens olika verksamheter, bland annat skolor, förskolor, förvaltningslokaler, idrottslokaler, lokaler för omsorg och särskilt boende.
- Köpings Kabel TV AB

- Mälarenergi Elnät AB ägs av Mälarenergi AB, Köping, Arboga och Hallstahammars kommuner.
- Västra Mälardalens Kommunalförbund arbetar med IT, telefoni, krisberedskap, lön, renhållning, räddningstjänst, bidrag och tillstånd samt upphandling.
- VafabMiljö ägs av kommunerna i Västmanland, Heby kommun samt Enköpings kommun.
- Finansiellt samordningsförbund Västra Mälardalen.
- Mälarhamnar AB ägs till 55 % av Västerås Stad och till 45 % av Köpings kommun.

Samhällsviktig verksamhet i Köpings kommun

En samhällsviktig verksamhet definieras som en samhällsfunktion av sådan betydelse att ett bortfall av eller en svår störning i funktionen skulle innebära stor risk eller fara för befolkningens liv och hälsa, samhällets funktionalitet eller samhällets grundläggande värden. Samhällsviktig verksamhet utgörs även av samhällsfunktioner som har till uppgift att hantera en pågående allvarlig händelse eller kris så att skadeverkningarna blir så små som möjligt.

Inom Köping kommuns verksamhetsområde finns ett antal samhällsviktiga verksamheter utpekade. Kommunen måste upprätthålla dessa verksamheter oavsett samhällsstörningens omfattning och karaktär.

Kommunala samhällsviktiga verksamheter

De samhällsviktiga verksamheter som identifierats inom Köping kommun redovisas utan inbördes ordning i nedanstående tabell.

Förvaltning	Samhällsviktig verksamhet	Viktigaste åtaganden	Samhällssektor
Barn och utbildning	Förskola viss verksamhet	Omsorg av barn	Hälso- och sjukvård samt omsorg
	Måltidsservice	Tillagningskök	Livsmedel
	Skolverksamhet	Omsorg av barn och ungdom	Hälso- och sjukvård samt omsorg
Drätselkontoret	Ekonomienheten	Säkerställa betalningsfunktionen	Finansiella tjänster
Kolsva kommundel	Förskola	Omsorg av barn	Hälso- och sjukvård samt omsorg
	Hemtjänst	Omsorg av äldre	Hälso- och sjukvård samt omsorg
	LSS-insatser	Omsorg av äldre och funktionshindrade	Hälso- och sjukvård samt omsorg
	Skolan	Omsorg av barn	Hälso- och sjukvård samt omsorg

Förvaltning	Samhällsviktig verksamhet	Viktigaste åtaganden	Samhällssektor
Kolsva kommunedel	Särskilt boende	Omsorg av äldre och funktionshindrade	Hälso- och sjukvård samt omsorg
Miljökontoret	Miljö- och hälsoskydd (viss verksamhet) Nödvändig myndighetsutövning enligt lag	Säkerställa att det finns personal som kan utöva myndighetsutövning	Offentlig förvaltning
	Nödvändig myndighetsutövning enligt lag	Säkerställa att det finns personal som kan utöva myndighetsutövning	Offentlig förvaltning
Social och Arbetsmarknad	Individ och familjeomsorg	Säkerställa att det finns personal som kan utöva myndighetsutövning	Hälso- och sjukvård samt omsorg
	Försörjningsstöd och nödvändig myndighetsutövning enligt lag	Säkerställa att det finns personal som kan utöva myndighetsutövning	Hälso- och sjukvård samt omsorg
	HVB för ungdomar	Omsorg av ungdom	Hälso- och sjukvård samt omsorg
	Ungbo tillsyn	Omsorg av ungdom	Hälso- och sjukvård samt omsorg
	Utluss tillsyn	Omsorg av ungdom	Hälso- och sjukvård samt omsorg
	Hemmaplan 24	Omsorg av ungdom	Hälso- och sjukvård samt omsorg
	Samordning POSOM, Psykisk- och socialt omhändertagande	Samordning av krisstöd	Hälso- och sjukvård samt omsorg
Stadsarkitektkontoret	Kart och GIS	Säkerställa aktuellt kartmaterial	

Förvaltning	Samhällsviktig verksamhet	Viktigaste åtaganden	Samhällssektor
Stadskansliet	Personal (HR)	Säkerställa samverkan inom kommunen och ev mellan kommuner av tillgänglig personal samt efterlevnad av lagrum för krisorganisation gällande arbetstider och arbetsmiljö.	Personalavdelningen
	Krisledning	Lokal ledning och samverkan i U-sam	Offentlig förvaltning
	Kommunikation	Säkerställa att samhällsviktig information når ut	Information och kommunikation
Tekniska kontoret	Fjärrvärme	Säkerställa fjärrvärme-försörjning	Energiförsörjning
	Gatu- och parkavdelningen	Säkerställa framkomlighet på gator och vägar.	Kommunalteknisk försörjning
	VA-verksamhet	Säkerställa dricksvattenförsörjning och avloppshantering	Kommunalteknisk försörjning
Vård och omsorg	Hemsjukvård, hälso- och sjukvård	Omsorg av äldre och funktionshindrade	Hälso- och sjukvård samt omsorg
	Hemtjänst ordinärt boende	Omsorg av äldre och funktionshindrade	Hälso- och sjukvård samt omsorg
	LSS-boenden	Omsorg av funktionshindrade	Hälso- och sjukvård samt omsorg
	Särskilt boende	Omsorg av äldre och funktionshindrade	Hälso- och sjukvård samt omsorg

Figur 5. Samhällsviktig verksamhet inom förvaltningar i Köpings kommun

Förbund/bolag	Samhällsviktig verksamhet	Viktigaste åtaganden	Samhällssektor
Köpings Bostads AB, KBAB	Ansvar för fastighet där samhällsviktig verksamhet bedrivs	Säkerställa fastigheter där samhällsviktig verksamhet bedrivs	Kommunalteknisk försörjning
Köpings Kabel TV AB, KKTAB	Levererens av datakommunikation	Leverens av data-kommunikation	Kommunalteknisk försörjning
Mälarenergi Elnät AB	Överföring av el	Säkerställa elförsörjning	Energiförsörjning
Mälarhamnar AB	Hamnverksamhet	Säkerställa logistik	Transporter
Västra Mälardalens Kommunalförbund	IT	IT driften, säkerställa särskilt viktiga verksamhetssystem	Information kommunikation
	Renhållning	Slamtömning, säkerställa inhämtning av avfall	Kommunalteknisk försörjning
	Räddningstjänst	Säkerställa att de finns utbildad personal och utrustning.	Skydd och säkerhet
	Telefoni	Säkerställa telefoni, mobil och fast	Information och kommunikation

Figur 6. Samhällsviktig verksamhet inom bolag och förbund i Köpings kommun

Beskrivning av samhällsviktiga verksamheter som bedrivs i kommunens regi

Barn och Utbildning

Barn- och utbildningsnämnden ska utföra kommunens uppgifter inom skolans område (med undantag för Kolsva kommunaldelsnämnds ansvarsområden). Nämnden ansvarar för följande kärnverksamheter, förskola, förskoleklass, fritidshem, grundskola, grundsärskola, gymnasie-särskola och gymnasieskola. Vidare ansvarar nämnden för följande stödjande verksamheter, måltidsservice, musikskola, elevhälsa, skolskjuts samt fritidsklubb- korttidstillsyn enligt lagen om stöd och service till vissa funktionshindrade (LSS).

Barn och utbildningsförvaltningens resurser består främst av pedagogisk personal. Vid en större samhällsstörning bör personal som finns inom skolan och som inte används inom den egna verksamheten ställas till förfogande. Förvaltningen har många och stora lokaler som kan nyttjas vid evakuering eller vid andra åtgärder som kräver större lokaler. Vid elavbrott är det bara Ullvigymnasiet som är utrustat med reservel för att driva cirkulationspumpar för värme. För att värma Ullvigymnasiet krävs även leverans av fjärrvärme. Ullviköket är ett stort kök som kan producera en stor mängd portioner under förutsättning att det finns el. Varje vardag lagar de måltider till gymnasieelever och till vård- och omsorgsförvaltningens brukare. Förutom Ullvigymnasiet finns ytterligare tre större kök på högstadieskolor i kommunen.

Prioriterade verksamheter inom Barn- och utbildning vid en samhällsstörning

- Skolverksamhet och förskola, viss verksamhet.
- Måltidsservice

Verksamheter som inte prioriteras blir vid behov resurs till övriga inom förvaltningen. Varje chef som har ansvar för en prioriterad verksamhet skall upprätta en enkel beredskapsplan för sin verksamhet. Respektive verksamhetschef ansvarar även för att listor och andra uppgifter hålls aktuella.

Drätselkontoret

Drätselkontoret är kommunstyrelsens utredande och verkställande förvaltning i ekonomiska frågor. Kontoret samordnar det övergripande arbetet i budget- och budgetuppföljningsfrågor, sammanställer styrelsens och nämndernas förslag till ettårs- och flerårsbudget samt upprättar förslag till årsredovisning. Kontoret handlägger även kommunens samtliga in- och utbetalningar, finansieringsfrågor, likviditetsplanering, löpande redovisning, kravverksamhet, stiftelseförvaltning, säkerhetsfrågor samt hantering av kommunens försäkringsavtal.

Drätselkontorets egentliga verksamhet utgörs av ekonomiadministrationen och verksamheten bedrivs i rådhuset. De flesta arbetsuppgifter är för närvarande beroende av ett fungerande IT-stöd. En översyn av förvaltningens personal har gjorts för att säkerställa att verksamheten kan fortsätta även om någon ur personalgruppen inte är i tjänst.

Det är viktigt att det finns en fungerande administration i redovisning, inte minst när det gäller kommunens betalningsströmmar. Rådhuset är inte säkrat med reservkraft vilket innebär att vid ett långvarigt elavbrott kommer verksamheten att flyttas till en annan fastighet.

Prioriterade verksamheter inom Drätselkontoret vid en samhällsstörning

- Ekonomienheten

Kolsva Kommundel

Kolsva kommunalnämnd ansvarar för förskoleverksamhet, grundskola, äldre- och handikappomsorg samt kultur- och fritidsverksamhet i kommundelen. Övriga kommunala frågor sköts av Köpings centrala förvaltningar.

I Kolsva finns äldreomsorgen vid två enheter. Strömmen, med två avdelningar för dementa samt servicehuset Hammare inklusive restaurangen Städet och Ekliden med flera gruppboenden, korttidsboende samt en demensavdelning.

Det finns idag inga gemensamma planer för Kolsva kommundel i händelse av en extraordinär händelse. Evakueringsplaner saknas. Skolområdet har cirka 500 elever. Krisgrupper finns för skolan och rutiner för ett antal händelser. Evakueringsplaner saknas.

Kultur och Fritid

Kultur- och fritidsförvaltningen bedriver ingen samhällsviktig verksamhet utifrån de kriterier som tidigare angivits. Beroende på vilken samhällsstörning som inträffar i kommunen kan förvaltningens anläggningar tas i anspråk vid t ex evakuering av boende och vid behov av värmestugor mm. Personal inom förvaltningen kan även komma att omflyttas till andra verksamheter, samhällsviktig verksamhet som måste fortgå.

Miljökontoret

Miljökontoret bedriver myndighetsutövning och tillsyn enligt miljöbalken, livsmedelslagstiftningen samt några andra mindre lagstiftningar. Myndighetsutövning och tillsyn utförs för att försäkra sig om att företag och verksamhetsutövare följer gällande lagstiftning. Detta är en samhällsviktig verksamhet då den skyddar befolkningens hälsa och miljön i kommunen. Detta innebär att inspektioner ute på fält utförs dagligen och inspektions och kontrollrapporter behöver skrivas och lämnas till verksamhetsutövaren som blivit föremål för inspektion. Genom myndighetsutövningen och tillsynen har miljökontorets personal kompetens inom flera olika områden som kan vara till stöd för andra förvaltningar/företag och allmänheten vid en extraordinär händelse.

Prioriterade verksamheter inom Miljökontoret vid en samhällsstörning

- Miljö och hälsoskydd, viss verksamhet och nödvändig myndighetsutövning enligt lag

Social och Arbetsmarknad

Social och Arbetsmarknad ansvarar för individ- och familjeomsorg, flyktingmottagning, kommunal vuxenutbildning, arbetsmarknadsåtgärder, alkoholtillstånd och tillsyn.

Förvaltningens verksamhet bedrivs i sex olika enheter: Kompetenscenter enheten för vuxnas lärande, som ansvarar för kommunal vuxenutbildning, lärvux, svenska för invandrare, uppdragsutbildning mm. Enheten arbete och försörjning, som ansvarar för försörjningsstöd, arbetsmarknadsåtgärder, flyktingmottagning och integration. Barn- och ungenheten ansvarar för utredning och insatser för barn i åldern 0-20 år, familjerätt och familjehemsvård. Vuxenenheten ansvarar för utredningar och insatser för vuxna från 20 år som har problem, missbruksrådgivning och arbete mot våld i nära relationer. Resursenheten ansvarar för öppenvård för barn och ungdomar mellan 0-20 år. Här finns även familjerådgivningen. Enheten för ensamkommande flyktingbarn. Ansvarar för ensamkommande flyktingbarn 16-17 år och driver HVB Lagunen (hem för vård och boende). För närvarande ligger även samordningsansvaret för Psykiskt- och socialt omhändertagande (POSOM) på förvaltningen.

Prioriterade verksamheter inom Social- och arbetsmarknad vid en samhällsstörning

- Individ och familjeomsorg
- Försörjningsstöd
- Nödvändig myndighetsutövning enligt lag.

Nödvändig myndighetsutövning avser i första hand åtgärder för barns skydd och vuxna som på grund av missbruk utsätter sig själva eller andra för fara. Förvaltningens personal på olika enheter har kompetens att genomföra nödvändiga insatser inom samtliga för förvaltningen samhällsviktiga verksamheter, oavsett ordinarie enhetstillhörighet. Dessutom har förvaltningen tillgång till flerspråkig personal som kan användas inom flera enheter.

Förvaltningens ledning, förvaltningschef och enhetschefer, tillsammans med ordinarie ledamöter i Social- och arbetsmarknadsnämndens arbetsutskott är att betrakta som nyckelpersoner för verksamheten, med hänvisning till delegationsordning avseende beslut enligt speciallagstiftningarna (LVU och LVM).

Stadskansliet

Stadskansliet består av kansliavdelningen, personalavdelning, kommunikationsenheten, näringslivsenheten samt samordning av fastighetsfrågor.

Stadskansliets chef tillika kommunchefen ansvarar för kommunens övergripande krisledningsorganisation. Vid en samhällsstörning övergår delar av stadskansliet till kommunens centrala krisorganisation. Personalavdelningen ansvarar för den primära kontakten med företagshälsovården och har till uppgift att säkerställa samverkan inom kommunen och eventuellt mellan kommuner av tillgänglig personal samt att befintlig lagstiftning rörande personal inklusive arbetsmiljö följs.

Vid större samhällsstörning sätts kommunens informationsplan med upplysningscentralen igång. Huvuduppgiften för upplysningscentralen är att informera allmänheten och avlasta växeln genom att ta emot allmänhetens frågor kring en specifik händelse. Alternativa kontaktnät när det gäller informationen till allmänheten är via kommunens hemsida och Facebooksida, radio, VMA, flygblad och informationsplatser.

Förmågan att informera är idag begränsad vid längre störningar i IT- eller elförsörjning. Det försvårar möjligheten att nå ut med såväl inter som extern information. Störningar i IT- och elförsörjning försvårar även upprättandet av en samlad lägesbild av händelsen avsevärt då det blir svårt att nå och sprida underlag till denna.

Rådhuset är idag inte säkrat med reservkraft. Inträffar ett större elavbrott kommer krisledning och information att flyttas till fastigheten Disa 9, som ligger rakt över gatan från Rådhuset. Övriga verksamheter flyttar verksamheterna till annan del av staden och då i första hand i någon av kommunens egna lokaler. Köpings kommun bedriver verksamheter i en rad olika lokaler som kommunen antingen äger eller hyr. Samordningen av fastighetsfrågor sker på uppdrag av kommunstyrelsen.

Som ett led i att säkra upp kommunens kommunikationsvägar använder Köpings kommun Rakelsystemet på ledningsnivå med två terminaler.

Prioriterade verksamheter inom Stadskansliet vid en samhällsstörning

- Krisledning
- Kriskommunikation
- Fastighetsenheten
- Personal (HR)

Stadsarkitektkontoret

Stadsarkitektkontoret svarar för kommunens fysiska planering, översikts- och detaljplaner och handlägger bygglov, bygganmälningar och tillstånd. Förvaltningen svarar för kommunens mark; köp och försäljningar, tomträtter och tomtkö. Följande avdelningar/enheter finns inom förvaltningen: Bygglovavdelning, Planavdelning, Markavdelning och Kanslienhet. Det pågår en organisationsöversyn där GIS-samordningen placeras på Markavdelningen och Energirådgivningen hamnar på Bygglovsavdelningen, dessa var tidigare enskilda enheter.

Kartor och GIS (Geografiska Informations System) är en viktig resurs vid en samhällsstörning. Nästan all information som hanteras i kommunens verksamhet har en geografisk anknytning och kan därmed presenteras på en karta. KartInfo är ett kartsystem som stadsarkitektkontoret tillhandahåller och administrerar. Här finns underlagskartor och geografisk information som både kommer från externa myndigheter och kommunens egna data. Registren FIR (fastighetsinformation) och KID (kommuninvånardata) är integrerat med kartan. Sökningar, som exempelvis vem äger en viss fastighet och vilka bor inom ett visst område, kan göras i registren och enkelt presenteras i kartan. Alla kommunanställda kan få behörighet till KartInfo. Stadsarkitektkontoret har även kartsystem för mer avancerade analyser och presentationer, dit

hör ArcGIS och AutoCAD. På Stadsarkitektkontoret finns en GIS-samordnare, en karttekniker och en planarkitekt som kan ovan nämnda kartsystem.

Under en extraordinär händelse kan Kart- och GIS-kompetent personal bistå övriga samhällsviktiga funktioner med underlagsmaterial för beslut eller analyser som behövs för den specifika situationen.

Prioriterade verksamheter inom Stadsarkitektkontoret vid en samhällsstörning

- GIS-samordning – tillhandahållande av aktuellt och korrekt kartmaterial

Tekniska kontoret

Tekniska kontoret ansvarar för gator, vägar, trafik, vatten och avlopp VA, parker, kommunens skogar och produktion och distribution av fjärrvärme. Tekniska kontoret planerar, projekterar, bygger och underhåller anläggningar inom verksamhetsområdet samt svarar för driften. I verksamheten ingår också trafik- och energiplanering.

Inom Tekniska kontoret finns följande avdelningar: Administrativ avdelning, Vatten- och avloppsavdelning, Värmeverket och Entreprenadavdelningen som sköter drift, underhåll och nyanläggningar på gata, park, vatten, avlopp och värme. Beroende på årstiden är väghållningen viktig för hur kommunen kan hantera en samhällsstörning. Gat- och parkavdelning planerar samt projekterar gator, vägar och parker.

Prioriterade verksamheter inom Tekniska kontoret vid en samhällsstörning

- Fjärrvärmerna
- Gat- och parkavdelningen - säkerställa att gator och vägar är framkomliga.
- VA verksamhet - säkerställa vattenförsörjning samt avloppshantering

Verksamhetens uppgifter kommer uteslutande att handla om att värna om liv och hälsa. Tekniska kontorets personal kommer uteslutande arbeta för att fjärrvärmerna och VA-verksamheten ska fungera samt att hålla vägarna farbara.

Under 2015/2016 kompletteras Köpings vattenverk med en filteranläggning. Avsikten är att mekaniskt filtrera inkommande råvatten och höja kvalitén på vattnet. I samband med tillbyggnaden så kommer verket att bestyckas med en fast monterad reservkraftsanläggning, och således vara bättre rustad för framtida störningar.

Vård och Omsorg

Förvaltningen som består av tjugofyra enheter ansvarar för kommunens insatser för äldre och personer med funktionsnedsättning. Inom Vård och Omsorg finns hemtjänst, särskilda boenden för äldre, gruppboenden, färdtjänst, hjälp och stöd till personer med funktionshinder, hemsjukvård, rehabilitering, anhörigstöd, aktivitetsteam mm. LSS verksamheten erbjuder hjälp och stöd till barn och vuxna med utvecklingsstörning, autism och till vuxenhjärnskadade personer.

Förvaltningen svarar för hälso- och sjukvård i kommunens särskilda boendeformer och inom den kommunala psykiatrin samt i hemsjukvård. Ansvaret gäller även rehabilitering i särskilda boendeformer och för funktionshindrade samt inskrivna i hemsjukvården.

Kolsva kommun del svarar inom sitt geografiska område för stöd till äldre och personer med funktionsnedsättning, förutom rehabilitering, specialfordon och riksfärdtjänst.

Prioriterade verksamheter inom Vård och omsorg vid en samhällsstörning

- Hemsjukvård
- Hemtjänst
- Socialförsäkringsbalken, SFB/ Lagen om stöd och service till vissa funktionshindrade, LSS
- Särskilt boende

Hemsjukvård

Hemsjukvård är ett samlingsnamn för hälso- och sjukvård som ges under kortare eller längre tid i hemmet eller annat boende där kommunen har ansvaret. Hemsjukvård sker inom vård och omsorgs samtliga verksamheter och riktar sig till personer över 18 år som har behov av sjukvårdsinsatser och som inte själva eller med hjälp av anhörig/personlig assistent kan ta sig till sin vårdcentral. Hemsjukvården utför insatser på uppdrag (avtal) från specialkliner.

I hemsjukvården ingår sjuksköterska, sjukgymnast och arbetsterapeut. Sjuksköterska finns tillgänglig dygnet runt. Vårdcentraler och sjukhus ansvarar för läkarinsats. Hemsjukvården samarbetar med primärvård, sjukhus, hemtjänst m.fl.

Hemtjänst

Hemtjänstinsatser kan beviljas på grund av fysisk eller psykisk funktionsnedsättning eller av sociala skäl och ges som bistånd enligt socialtjänstlagen. Insatserna kan variera från enklare hushållssysslor till mer omfattande personlig service och omvårdnad. Hemtjänsten arbetar i brukarens ordinära boende, dygnet runt. Hemtjänsten i Köping (inkl. Himmeta och delar av Odensvi) är indelad i tre geografiska områden samt Munktorp.

Ett trygghetslarm gör det möjligt för en brukare att snabbt kunna påkalla hjälp i akuta situationer, t.ex. om man har ramlat. Larmet består ofta av en "dosa" som kopplas till den vanliga telefonen eller GSM. Inom hemtjänsten finns larmgruppen som ansvarar för Köpings trygghetslarm i egen larmkedja, cirka 700 stycken. Kolsva stadsdelsnämnd har egen larmhantering.

Särskilt Boende

Särskilt boende beviljas utifrån Socialtjänstlagen. På ett särskilt boende ges stöd och service och omvårdnad efter den enskildes behov, dygnet runt. Varje boende har ett eget hyreskontrakt och lägenhet. Inom särskilt boende verkställs även beslut enligt socialtjänstlagen angående: daglig verksamhet, växelvård, korttidsvård och trygghetsteamet (prioriterad verksamhet inom korttidsverksamhet). Vård och omsorgs särskilda boende finns fem stycken i Nygårdsområdet i Köping, ett i centrala Köping samt ett i Sorby.

LSS

LSS, Lagen om särskilt stöd och service till vissa funktionshindrade. LSS innehåller tio olika typer av hjälpinsatser varav kommunen ansvarar för nio. Insatserna är:

- Rådgivning och annat personligt stöd (Landstingets ansvar)
- Personlig assistans inklusive Socialförsäkringsbalken
- Ledsagarservice
- Kontaktperson
- Avlösarservice i hemmet
- Korttidsvistelse utanför hemmet
- Korttidstillsyn för ungdomar över tolv år
- Bostad i familjehem eller bostad med särskild service för barn och ungdomar som behöver bo utanför föräldrahemmet
- Bostad med särskild service eller annan särskilt anpassad bostad för vuxna
- Daglig verksamhet för personer i yrkesverksam ålder med utvecklingsstörning, autism eller autismliknande tillstånd och hjärnskador som man har fått i vuxen ålder.

Bostad med särskild service och personlig assistans är de största verksamhetsområdena. Medarbetare inom LSS arbetar både i brukarnas ordinära boende, verksamhetslokaler, externa arbetsgivare och särskilt boende.

Västra Mälardalens Kommunalförbund, VMKF

VMKF är ett samarbete mellan Köpings, Arboga, Kungsörs och Surahammars kommuner. Kommunalförbundet består av ett antal verksamheter som upphandlings- och inköpsavdelning, IT-avdelning, räddningstjänst, renhållningsavdelning, bidrag- och tillståndsavdelning, löneavdelning och krisberedskap.

Prioriterade verksamheter inom VMKF vid en samhällsstörning

- IT och telefoni
- Räddningstjänsten
- Renhållningen

IT och Telefoni

VMKF ansvarar för IT-driften i Köping, Kungsör, Surahammar och gällande vissa system i Arboga. Infrastrukturen är i stora delar redundant och inom respektive kommun finns reservkraft. Samtliga verksamhetssystem för IT finns i Köping dit övriga kommuner ansluter sig.

När det gäller telefonin ansvarar VMKF för driften i Köping, Arboga, Kungsör och Surahammar. Detta innebär ett ansvar för personal och den teknik som krävs för att upprätthålla förbindelsen mellan kommunerna samt gentemot det publika mobila och fasta telenätet. För att öka robustheten är systemet uppbyggt med växlar i samtliga kommuner,

huvudväxeln finns i Köping. Telefonväxlarna i Köping, Arboga och Kungsör kan även fungera som en upplysningscentral vid en samhällsstörning.

Renhållning

VMKF har delat renhållningsansvar för Köping, Arboga och Kungsörs kommun tillsammans med VafabMiljö. Insamling och transport av hushållsavfall utförs av entreprenören samt av VafabMiljö. Förvaring, bortforsling och slutligt omhändertagande av avfall ansvarar det regionala bolaget VafabMiljö för. För att insamling och transport ska fungera så är entreprenören och VafabMiljö beroende av att det finns personal och tillgång på drivmedel. Personalförsörjning torde vara säkrad medan tillgången av fordonsbränslen kan vara ett hinder. VafabMiljö har inget eget lager utan är helt beroende av tillgången av fordonsbränslen på de tankställen som finns i kommunerna. Insamling, transport och omhändertagandet av hushållsavfallet är viktigt för att undvika sanitära problem såsom smittspridning, skadedjur och lukt.

Räddningstjänst

Räddningstjänsten ansvarar för de uppdrag som åvilar medlemskommunerna enligt LSO, lag om skydd mot olyckor. I förbundet finns fem brandstationer, Arboga, Kungsör, Köping, Kolsva samt en på ön Valen i Hjälmarens. Stationen Köping är bemannad dygnet runt med heltidsanställd personal, station Arboga består av en styrkeledare dygnet runt samt räddningspersonal i beredskap i övrigt. Vid station Kungsör och Kolsva finns endast räddningsmän i beredskap, Station Valen är ett brandvörn.

För att räddningstjänstens verksamhet skall kunna fortgå under längre tid finns behov av el, personal och drivmedel. När det gäller strömförsörjning så finns det på stationerna Köping, Arboga, och Kungsör fasta reservkraftaggregat. Drivmedel är en förutsättning för att driva verksamheten Idag finns inget eget lager utan är helt beroende till samhällets tillgång och att det går att tanka. Räddningstjänsten använder radiosystemet Rakel. Vid extraordinära händelser kan personal läggas i en annan form av beredskap varför personaltillgången borde vara säkrad.

Köpingsbostads AB, KBAB

KBAB är ett allmännyttigt bostadsföretag som äger och förvaltar hyresfastigheter innehållande såväl bostäder som lokaler. Koncernen består av moderbolaget Köpings Bostads AB och de helägda dotterbolagen KBAB Service och Köpings Kabel-TV. Verksamheterna i dotterbolagen består i att hantera drift och underhåll av KBAB och Köpings kommuns fastigheter samt att förse invånarna och Köpings kommun med Kabel-TV och internet.

För uppdraget att äga och förvalta bostäder och lokaler finns följande verksamheter inom KBAB som drivs i egen regi: Administration (Ledning, HR, ekonomi, finans), Marknad & kommunikation (reception och uthyrning), Kundservice (Kundvärdar, fastighetsskötsel och städ) och Fastighetsservice (reparatörer, målare, bygg och underhåll, driftgrupp).

Prioriterade verksamheter inom Köpingsbostads AB vid en samhällsstörning

- Ansvar för byggnader och dess tekniska funktion
- Ansvar att gällande lagar efterföljs t.ex. brandskydds arbete, alsäkerhet och temperatur.

Köpings Kabel-TV AB

Köpings Kabel-TV, KTV, ansvarar för Köpings lokala stadsnät för Kabel-TV, bredband och IP-telefoni. KTV har kunder främst inom Köpings tätort men även i Kungsör, Surahammar, Munktorp, Sundänge, Kolsva, Malmön och snart även i Odensvi. Kunderna består av privata kunder, företag, andra operatörer samt kommunal verksamhet.

KTV arbetar aktivt med att säkerställa att kommunikationen i nätet ska kunna fungera med största möjliga tillgänglighet. Viktiga knutpunkter i nätet har redundanta (dubbla) fiberanslutningar samt backas upp med batterier och reservkraftverk i händelse av strömbortfall. Batteribackuper samt reservkraftaggregat servas regelbundet av auktoriserad personal. KTV har tecknat avtal med högsta möjliga SLA-nivå (Service Level Agreement) på all kritisk nätverksutrustning samt med ISP (Internet Service Provider). Nätet övervakas dygnet runt och larm skickas i händelse av att något problem skulle uppstå. KTV har en egen beredskapsgrupp som är aktiv dygnet runt årets alla dagar dit alla kritiska larm går oavsett tid på dygnet. Serviceavtal med externa parter i form av tekniker och konsulter finns upprättade.

Kritiska beroenden i Köpings kommun

Kritiska beroenden avser beroenden som är avgörande för att samhällsviktiga verksamheter ska kunna fungera. Sådana beroenden karaktäriseras av att ett bortfall eller en störning relativt omgående medför att verksamheten inte kan upprätthålla sina viktigaste åtaganden. Det kan i sin tur få till följd att en samhällsstörning inträffar.

Ett viktigt led i arbetet med att säkra upp kommunens samhällsviktiga verksamheter har varit att identifiera kritiska beroenden. Arbetet med att identifiera kritiska beroenden som påbörjades våren 2015 ska framöver ligga till grund för vilka kunskapshöjande åtgärder så som utbildning och övning eller tekniska åtgärder som föreslås.

Kritiska beroendena är ofta sammanvävda i varandra och samma kritiska beroenden återfinns därför inom flera av kommunens samhällsviktiga verksamheter. De övergripande områden där kritiska beroenden har identifierats inom Köpings kommun är:

- Infrastruktur
- Verksamhetsnära system
- Personal
- Varor och tjänster
- Övrigt

Inom de samhällsviktiga verksamheter som kommunen själv förvaltar, bedriver eller äger pågår ett fortsatt arbete med att identifiera ytterligare kritiska beroenden och forma förslag på åtgärder för att förebygga dessa.

Flertalet av de kritiska beroenden som identifierats under arbetet med risk- och sårbarhetsanalysen för Köpings kommun återfinns inom de flesta kommuner. Det är viktigt att lyfta att vissa kritiska beroenden inte kan förebyggas eller hanteras på lokal nivå. Det krävs därför samverkan mellan aktörer på lokal, regional och nationell nivå för att öka förmågan att bedriva samhällsviktig verksamhet utan allvarliga avbrott eller störningar.

I tabellen nedan finns de vanligaste kritiska beroenden som identifierats inom samhällsviktiga verksamheterna i Köpings kommun.

Infrastruktur	El Fjärrvärme Internet Telefoni Vatten och avlopp
Verksamhetsnära system	System för: - fastighetsförvaltning - kommunikation - skolverksamhet - trygghetslarm inom äldreomsorg - utbetalningar
Personal	Säkerställa att personalen är utbildad och har specialkompetens inom kommunens områden.
Varor och tjänster	Bankkontakt Drivmedel FRG – Frivilliga Resursgruppen Matdistribution Renhållning
Övrigt	Datorer Fordon Hygienartiklar Lokaler Skrivare

Figur 7. Kritiska beroenden inom samhällsviktig verksamhet inom Köpings kommun

Identifierade och analyserade risker inom kommunens geografiska område

Det har historiskt sett talats mycket om fysiska och tekniska kriser som exempelvis elbortfall, bränder eller olycka med farligt gods. Det är även främst den typen av händelser som övats. Bilden av vad som kan innebära en samhällsstörning förändras dock, det är därför viktigt att inte begränsa krisberedskapen till fysiska eller tekniska kriser. Nationellt märks en trend där områden som sociala risker som bl.a. kan leda till förtroendekriser diskuteras allt mer. Vilka konsekvenser ett avbrott eller en störning får på medborgarnas förtroende för Köpings kommun beror till stor del på hur de uppfattar att kommunen hanterar händelsen. Omgivningens förtroende är viktigt inte minst i en offentlig skattefinansierad verksamhet med många olika brukarnära områden. Kommuner blir dessutom granskade av flera olika organisationer, media och allmänhet varför detta är än viktigare. Olika typer av sabotage eller våldshandlingar riktade mot särskilda verksamheter inom kommunen är andra exempel som kan få stora konsekvenser både för berörd förvaltning och för samhället i stort.

Riskidentifiering

Riskidentifieringen syftar till att belysa samhällsstörningar som kan innebära ett avbrott eller en störning i samhällsviktig verksamhet inom Köpings kommun.

I riskidentifieringen anges samtliga risker för Köpings kommun i en gemensam tabell. Analysen har enbart koncentrerats till risker som identifierats där lokala förhållanden råder. Vid beskrivning av identifierade sårbarheter och brister i krisberedskapen inom kommunen och dess geografiska område har dessa delats upp i följande kategorier:

- Beskrivning av identifierade sårbarheter och brister i krisberedskapen inom kommunen och dess geografiska område – lokal nivå. Innehåller beskrivning och analys av risker där lokala förhållanden råder.
- Beskrivning av identifierade sårbarheter och brister i krisberedskapen inom kommunen och dess geografiska område – regional och nationell nivå. Innehåller beskrivning av risker där regionala eller nationella förhållanden råder med det menat att Köping inte skiljer sig från övriga länet och eller riket.

Orsaken till att riskerna delats upp i två kategorier är variationen i kommunens ansvar och förmåga att hantera händelsen beroende på om den hör hemma på den lokala, regionala eller nationella nivån.

Utifrån tidigare risk- och sårbarhetsanalys och dagens förhållanden har följande risker identifierats.

Inom Köpings kommun har följande risker identifierats.

Område	Risktyp
Förorening/miljöfara	Förorenade områden
	Miljöfarlig verksamhet och olyckor inom industrin
Höjd beredskap	Uppbyggnad av totalförsvar-Militär och Civilt försvar
Informationssäkerhet	Intrång i kommunens informationsförsörjning
Klimatförändring/Naturolyckor	Ras och skred
	Skogsbrand
	Skyfall
	Värmebölja
	Översvämning/ höga vattenflöden
Olyckor	Brand i publik lokal och förskola/skola
	Brand i omvårdnadsboende
	Olyckor transport av farligt gods väg och järnväg
	Olycksdrabbade vägsträckor
Sjukdomar	Frånvaro av nyckelpersoner- kompetensbrist
	Spridning av biologiska ämnen (epizooti, pandemi och zoonos)
	Resistenta bakterier och resistens mot antiviraler
Sociala risker	Antagonistiskt hot och social oro
	Hot och våld

Teknisk infrastruktur	Föreningar i vattentäkt
	Störning i avloppssystemet
	Störning i dricksvattenförsörjning
	Störning i drivmedelförsörjning
	Störning elförsörjning
	Störning fjärrvärmeförsörjning
	Störning i IT-system
	Störning i telefoni

Figur 8. Identifierade risker i Köpings kommun

Risikanalyt

Risikanalyt syftar till att ge en övergripande bild av de samhällstörningar som kan ha en negativ påverkan på samhällsviktiga verksamheter inom Köpings kommun. Analysen är en grovanalys och ger därmed inte en fullständig beskrivning av kommunens risker. Analysen ska ge en överblick på de risker som identifierats inom kommunen och fungera som ett underlag för det fortsatta arbetet och en indikation om eventuella riskhanteringsåtgärder. Risikanalyt baseras på de risker som medverkanden aktörer har identifierat och som beskrivs mer ingående i kommande kapitel. Risikanalyt lyfter konsekvenser inom: Egendom och miljö, Liv och hälsa samt Samhällets funktionalitet. Den kan i det fortsatta arbetet kompletteras med konsekvenser på Grundläggande värden som demokrati och rättssäkerhet.

Risikanalyt omfattar:

- Identifierade risker
- Sannolikhetsbedömning
- Konsekvensbedömning
- Bedömning av huruvida klimatförändringar (översvämningar, skyfall, höga temperaturer m.m.) ökar sannolikheten för och konsekvenserna av specifik risk

Sannolikhett	
Sällsynt	1 gång per 100-1000 år
Liten sannolikhett	1 gång per 10-100 år
Sannolik	1 gång per 1-10 år
Mycket sannolik	Mer än 1 gång per år

Figur 9. Bedömningsmall för konsekvenser av identifierad risk

Konsekvens	Egendom och miljö	Liv och hälsa	Samhällets funktionalitet
Försumbar	Försumbar skada på luft, mark, vatten eller egendom/ näringsverksamhet. Försumbara återställningskostnader avseende tid och pengar.	Övergående lindriga obehag	Händelsen kan hanteras inom ordinarie organisation
Lindrig	Lindrig skada på luft, mark, vatten eller egendom/ näringsverksamhet Låga återställningskostnader avseende tid och pengar.	Enstaka skadade och varaktiga obehag. Vård eller sjukskrivning krävs.	Stads- eller förstärkningsläge krävs.
Allvarlig	Omfattande skada på luft, mark, vatten eller egendom/ näringsverksamhet. Höga återställningskostnader avseende tid och pengar.	Enstaka svårt skadade och svåra obehag. Bestående men/ enstaka dödsfall.	Regionalt stöd krävs för att hantera händelsen.
Mycket allvarlig	Allvarlig eller permanent skada på luft, mark, vatten eller egendom/ näringsverksamhet. Mycket höga återställningskostnader avseende tid och pengar	Flertalet dödsfall/ svårt skadade	Nationellt stöd krävs för att hantera händelsen.

Figur 10. Bedömningsmall för konsekvenser av identifierad risk

Identifierad risk	Konsekvens			Sannolikhet	Klimatpåverkan	Säker bedömning (Ja/ Nej)
	Egendom och miljö	Liv och hälsa	Samhällets funktionalitet			
FÖRORENING/MILJÖFARA						
Förorenade områden	Allvarlig	Försumbar	Försumbar	Liten sannolikhet	Nej	Ja
Miljöfarlig verksamhet och olyckor inom industrin	Allvarlig	Allvarlig	Allvarlig	Liten sannolikhet	Nej	Ja
KLIMATFÖRÄNDRINGAR OCH NATUROLYCKOR						
Ras och skred	Allvarlig	Lindrig	Lindrig	Liten sannolikhet	Ja	Ja
Skogsbrand	Allvarlig	Försumbar	Lindrig	Liten sannolikhet	Ja	Ja
Skyfall	Allvarlig	Försumbar	Lindrig	Sannolik	Ja	Ja
Översvämning/höga vattenflöden	Allvarlig	Lindrig	Lindrig	Liten sannolikhet	Ja	Ja
OLYCKOR						
Brand i publik lokal och förskola/skola	Allvarlig	Lindrig	Lindrig	Mycket sannolikt	Nej	Ja
Brand i omvårdnadsboende	Allvarlig	Mycket allvarlig	Allvarlig	Mycket sannolikt	Nej	Ja
Olycka transport av farligt gods – väg, järnväg och till sjöss	Mycket allvarlig	Allvarlig	Allvarlig	Mycket sannolikt	Nej	Ja
Olycksdrabbade vägsträckor	Försumbar	Mycket allvarlig	Försumbar	Mycket sannolikt	Nej	Ja

Identifierad risk	Konsekvens			Sannolikhet	Klimatpåverkan	Säker bedömning (Ja/ Nej)
	Egendom och miljö	Liv och hälsa	Samhällets funktionalitet			
SJUKDOMAR						
Frånvaro av nyckelpersoner	Försumbar	Lindrig	Försumbar	Sannolik	Nej	Ja
SOCIALA RISKER						
Hot och våld	Försumbar	Allvarlig	Allvarlig	Mycket sannolikt	Nej	Ja
TEKNISK INFRASTRUKTUR						
Störning i avloppssystemet	Allvarlig	Lindrig	Allvarlig	Liten sannolikhet	Ja	Ja
Störning i dricksvattenförsörjning	Allvarlig	Allvarlig	Allvarlig	Liten sannolikhet	Ja	Ja
Förorening i vattentäkt	Allvarlig	Allvarlig	Allvarlig	Liten sannolikhet	Ja	Ja
Störning i elförsörjning	Allvarlig	Mycket allvarlig	Allvarlig	Sannolik	Ja	Ja
Störning i fjärrvärmeförsörjning	Allvarlig	Lindrig	Lindrig	Liten sannolikhet	Nej	Ja
Störning i IT-system	Försumbar	Allvarlig	Allvarlig	Sannolik	Ja	Ja
Störning i telefoni	Försumbar	Allvarlig	Allvarlig	Sannolik	Ja	Ja

Figur 11. Grovanalys av identifierade risker inom Köpings kommun

Beskrivning av identifierade sårbarheter och brister i krisberedskapen inom kommunen och dess geografiska område

Sårbarheterna och bristerna i krisberedskap inom kommunen och inom dess geografiska område har bedömts med utgångspunkt i de kritiska beroenden och de risker som identifierats. Avsnittet beskriver även sårbarheter och förmågebrister som framkommit vid inträffade händelser, genomförda övningar samt övrigt analysarbete. Beskrivningen av sårbarheter och brister ligger till grund för arbetet med att föreslå och vidta åtgärder.

Miljöfarlig verksamhet och olyckor inom industrin

Med begreppet miljöfarlig verksamhet avses all användning av mark, byggnader eller anläggningar som medför utsläpp till mark, luft och vatten eller annan risk för olägenhet för människors hälsa eller miljö. Exempel på verksamheter som klassas som miljöfarliga är tillverkningsindustrier, avloppsreningsverk, avfallsanläggningar djurhållning, hamnverksamhet och skjutbanor. Störningar från dessa verksamheter kan t.ex. vara buller, lukt, utsläpp av damm, utsläpp av farliga ämnen till luft, mark och vatten.

Följande industrianläggning hanterar farligt gods i större mängder och har redovisat sin kemikalieanvändning enligt Seveso-lagen (Lagstiftning om storskalig kemikalihantering som vid ett ev. utsläpp kan vålla skador på människor eller miljö). YARA, verksamheten omfattar huvudsakligen produktion av tekniskt ammoniumnitrat och lagring av kemikalier. Mälarhamnar lagrar och hanterar tekniskt ammoniumnitrat. Almer Oil lagrar kemikalier i cisterner vid oljepiren. Övriga anläggningar som hanterar farligt gods/brandfarlig vara i större omfattning är företagen GNK Driveline Köping AB och Volvo Powertrain. I kommunen finns även farliga verksamheter som till största delen består av fasta anläggningar med kondenserade gaser varav huvuddelen är gasolanläggningar. Större gasolcisterner (sju stycken) är lokaliserade till olika industriverksamheter i kommunen. Olyckor på anläggningarna som hanterar farligt gods är mycket ovanliga men mindre tillbud förekommer.

I omedelbar närhet till platser som allmänheten har tillträde till finns kylanläggningen för bandyplanen på Kristinelunds sportfält. Det köldmedium som används där är ammoniak. Mängden ammoniak som används är cirka 9 ton. Ammoniak används också som köldmedium i ishallens kylanläggning. Ishallens anläggning är modernare och använder därför enbart 100 kilo ammoniak. Ett utsläpp från någon utav dessa två anläggningar kan utgöra en fara för människor som befinner sig i närheten. I närområdet finns t.ex. hotell, bensinstationer samt sportfältets publik och deltagare

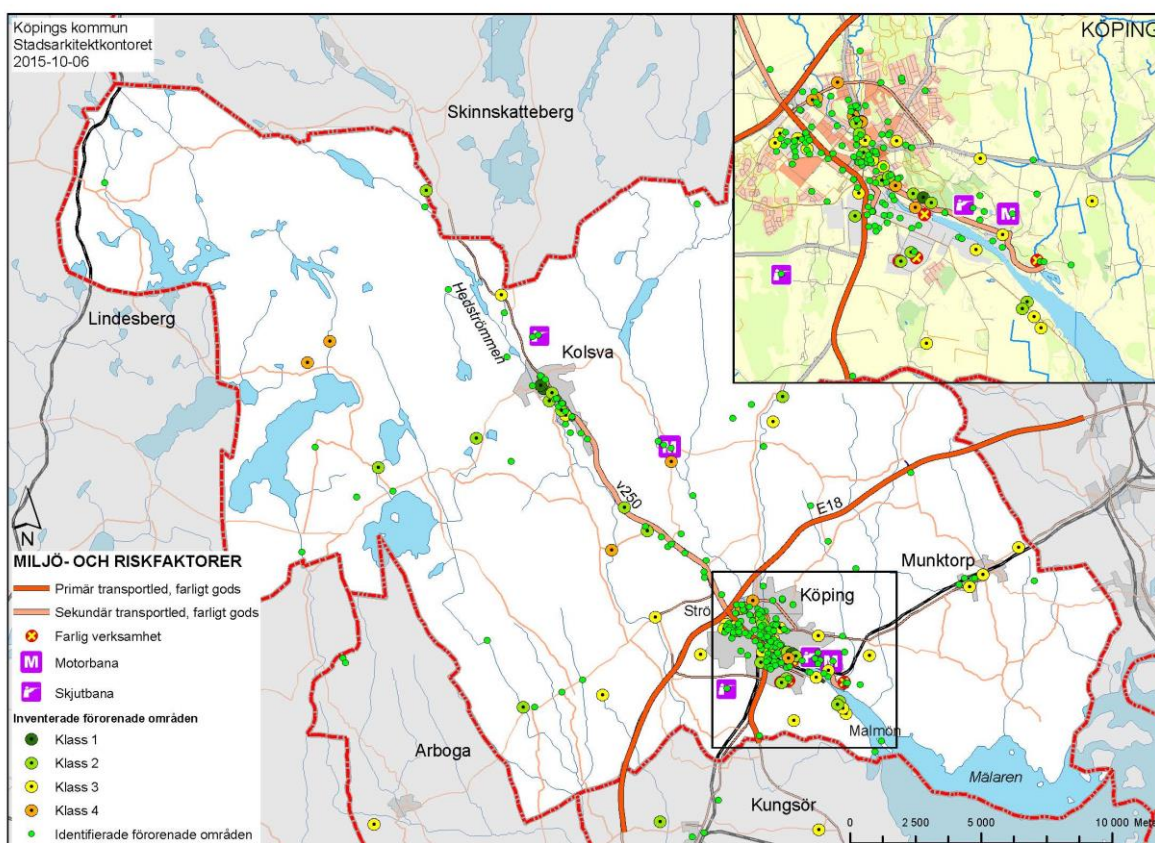
Förorenade områden

Förorenade områden utgör en ständigt pågående risk genom att metaller och andra föroreningar sprids från områden. Risken för hälso- och/eller miljöskador kring ett förorenat område är beroende av en rad faktorer:

- Föroreningsens farlighet
- Föroreningsnivåerna
- Spridningsförutsättningarna
- Områdets känslighet
- Områdets skyddsvärde

Förorenade områden, t.ex. gamla deponier, industritomter eller bensin- stationer kan också vara en källa till spridning av miljögifter. För att människor inte ska exponeras av föroreningar i marken vid ändrad markanvändning behövs kunskap om var dessa föroreningar finns. Identifiering och inventering av förorenade områden i Västmanlands län har pågått sedan 1997 och idag finns det bra förteckningar över detta.

På kartan i figur 12 redovisas befintliga miljö- och riskfaktorer inom Köpings kommun.



Figur 12. Karta över Miljö- och riskfaktorer i Köpings kommun

Klimatförändringar/naturolyckor

Det globala klimatet förändras vilken får effekt även på lokal nivå. Köping bedöms i framtiden bli såväl varmare som blötare med rikligare nederbörd och förändrade flöden i vattendrag. Årsmedelstemperaturen beräknas öka från 6°C till 10°C under tidsperioden fram till år 2100 enligt en översiktlig klimat- och sårbarhetsutredning som SMHI och SIG (Statens geotekniska institut) utfört 2012. Ökningen kommer att vara mest markant under vintertid.

Detta medför en längre växtsäsong och att medeltemperaturen vintertid kommer att ligga kring ett par plusgrader med mindre snö, tjäle och is som följd. Det är även vintertid som den största nederbördsökningen är att vänta, en ökning med ca 40 % jämfört med dagens förhållanden. Temperaturökningen sommartid är marginell.

Klimatförändringar/översvämningar beräknas få störst påverkan på:

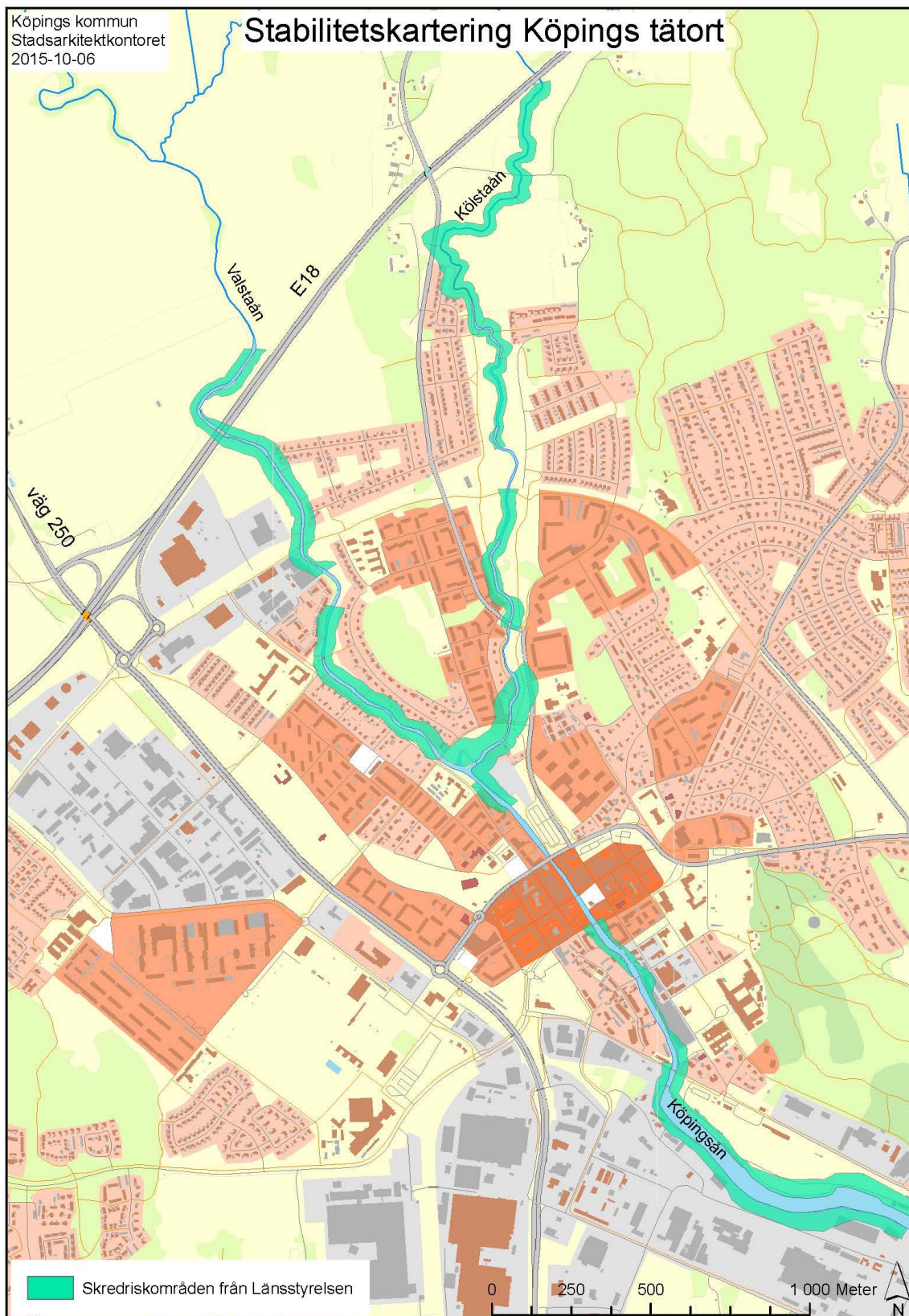
- Kommunikationer, vägar och järnvägar kan få minskad bärighet på grund av minskat tjäldjup.
- Fjärrvärme kan påverkas av markförskjutningar som kan uppkomma vid höga grundvattennivåer.
- Vattenförsörjningen, övergödning av vattendrag och eventuellt kortare uppehållstid i åsen.
- Strandnära bebyggelse, här anses påverkan vara begränsad.
- Avlopp, problem med kraftiga flöden, försämrade rening, bräddning av avloppsvatten, källaröversvämningar.
- Dagvatten problem med kraftiga flöden.
- Spridning av farliga ämnen från förorenade områden

Ras, skred och erosion

Klimatförändringarna leder till att nederbörden kommer att öka vilket innebär att översvämningarna längs vattendragen får såväl tätare frekvens som större omfattning. Högre flöden kommer att leda till ökad erosion längs stränderna, vilket i sin tur kan utlösa skred och ras. Erosion inträffar när höga flöden råder i vattendragen, medan skred och ras oftast inträffar i samband med att översvämningar sjunker tillbaka. Riskerna för erosion utmed Mälaren är störst dels mellan Hedströmmen och Köpingsåns mynningsvik vid Malmön och dels på norra sidan av Köpingsåns mynningsvik mellan Norsa och Skoghäll. Erosionskänsliga jordarter finns även längs Hedströmmens dalgång samt längs stora delar av Valstaån, Kölstaån och Köpingsån.

Risken för ras och skred är störst i slänter längs vattendrag och sjöar där jordlagren utgörs av lera eller silt. Inom Köpings kommun finns områden med förutsättning för ras och skred framförallt koncentrerade omkring samt norr om Lundbysjön, längs Hedströmmen där skred inträffat tidigare samt vid Valstaån, Kölstaån och Köpingsån, se stabilitetskarteringen på kommande sida. Mindre skred har inträffat på flera ställen. En del områden har utretts och på flera platser har stabilitetsförbättrande åtgärder genomförts.

SGI har under våren 2014 på uppdrag av MSB tagit fram underlag för beställning av översiktliga stabilitetskarteringar för ett antal områden med grupper av bebyggelse på landsbygden, bl.a. vid Hedströmmen och Kölstaån. Någon färdig kartering har dock inte kommit kommunen till känna.

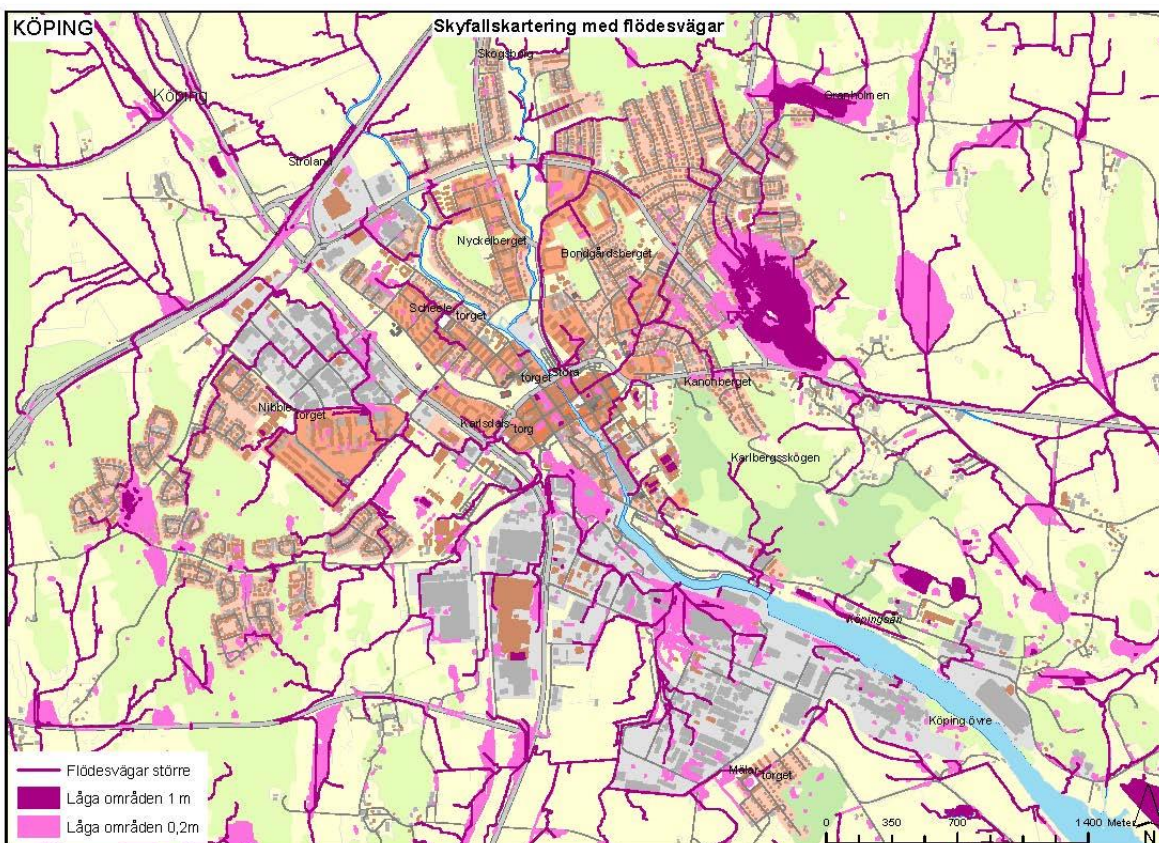


Figur 13. Karta över skredriskområden inom Köpings tätort

Skyfall

SMHI:s definition av skyfall är minst 50 mm nederbörd på en timme eller minst 1 mm på en minut. Nästan alla skyfall sker under sommaren och i samband med kraftiga åskväder. Konsekvenserna av skyfall är som störst när det kommer mycket regn under en kort tid, då vattnet inte hinner rinna undan utan fyller (och skadar) t.ex. dagvattensystem och vägtrummor, fyller upp och bräddar vattendrag samt skapar större vattenansamlingar i bebyggelsen.

Skyfallskarteringen nedan visar troliga samlingsplatser och flödesvägar vid skyfall inom Köping. Samma riskområden gäller därför även vid mindre skyfall och regn (5-10 års regn exempelvis) då vatten alltid letar sig fram igenom landskapet i de flödesvägar med minst motstånd tills det finner sig en mer eller mindre permanent uppsamlingsplats (för Köpings del är det befintliga vattendrag eller sänkor i landskapet framförallt). Karteringen tar inte heller hänsyn till kulvertar/brunnar eller annat som inte kommer med i laserskanningar då data hämtas in. För att kompensera detta läggs dessa faktorer in manuellt vilket gör att det förmodligen finns en missvisning i och med att länsstyrelsen i detta fall förlitar sig på att människor med lokal kännedom ska komma in med dessa uppgifter. Karteringen visar alltså endast troliga flödesvägar uppsamlingsplatser men är ett bra hjälpmedel för att kunna identifiera och undersöka riskområden och ha med detta i planeringen för att undvika att försämra situationen i utsatta områden.



Figur 14. Skyfallskartering Köping inklusive större flödesvägar

Översvämningar/Höga vattenflöden

Klimatförändringarna i Västmanlands län beräknas leda till måttliga översvämningar i områden längs Mälaren, Hedströmmen, och Kölstån.

Följande riskområden vid översvämning har identifierats:

- Centrala Köping, framförallt industri- och hamnområden
- Industrifastigheter vid Kolsva
- Järnvägen väster om Köping
- Delar av riksväg 250

En översvämning av industriområdena innebär även en risk för spridning av föroreningar då det finns både förorenade områden och miljöfarlig verksamhet här.

Mälaren

Under 2013 tog MSB i samarbete med SMHI fram nya beräkningar för Mälarens översvämningarnivåer inom ramen för arbetet med översvämningförordningen. Nivåerna är relevanta i dagens klimat fram till dess att Mälarens avtappningsstrategi har ändrats.

Mälarens nivå beror huvudsakligen på tillrinningen från omkringliggande vattendrag och möjligheterna att tappa vatten genom slussarna i Stockholm och Södertälje. Idag är avtappningskapaciteten inte tillräckligt stor och översvämningens risk runt Mälaren är därför betydande. När planerade ombyggnader är genomförda och en ny reglering av Mälaren beslutats kommer det bli möjligt att tappa betydligt mer vatten och översvämningens riskerna kring Mälaren minska kraftigt.

Länsstyrelserna i Stockholm, Södermanland, Uppsala och Västmanland har gemensamt tagit fram rapporten *Rekommendationer för lägsta grundläggningsnivå för ny bebyggelse vid Mälaren – med hänsyn till risken för översvämning*, (Länsstyrelsen i Västmanland Rapport 2014:16, fastställd 2015-03-05).

Rekommendationen är att ny sammanhållen bebyggelse samt samhällsfunktioner av betydande vikt behöver placeras ovan nivån +2,7 meter (RH2000) och enstaka byggnader av lägre värde ovan nivån +1,5 meter (RH2000). Köpings kommun kommer att följa rekommendationen vid planläggning och i andra beslut. Om Mälaren skulle stiga till dessa nivåer skulle det få stora effekter i Köping. De områden som drabbas är bl.a. industrierna vid Nya Hamnvägen, vägen till Malmön och järnvägssträckningen genom Köping. Påverkan på den tekniska försörjningen skulle bli omfattande.

För att mäta omfattningen av ett flöde används ofta en statistiskt framställd skala där de olika nivåerna namnges efter hur lång cykel de statistiskt sett återkommer vid. Sannolikheten för att Mälaren ska få ett *100-årsflöde* är 1 gång per 100 år för varje enskilt år under perioden vid dagens förutsättningar. Den sammanlagda risken under en 100-årsperiod är däremot betydligt större eftersom exponeringen sker under flera år. Enligt beräkningar innebär det därför en risk på 63 procent att en byggnad inom området råkar ut för en översvämning någon gång under 100-årsperioden. I och med förväntad ökad risk för översvämningar där höga flöden och nederbörd ingår kommer dagens 100-årsflöden sannolikt att öka i frekvens i framtiden.

En sjös *beräknade högsta flöde* har i egentlig mening ingen återkomsttid eftersom det inte finns så långa beräkningsserier. I beräkningar tas alla hydrologiskt ogynnsamma förutsättningar med för att se vilket utfall det får på nivån i en stor sjö. Beräknade högsta nivå för en sjö har därmed en mycket liten sannolikhet för att inträffa även om risken finns. Sannolikheten för den sammanlagda risken bedöms vara 1 procent under en 100-årsperiod.

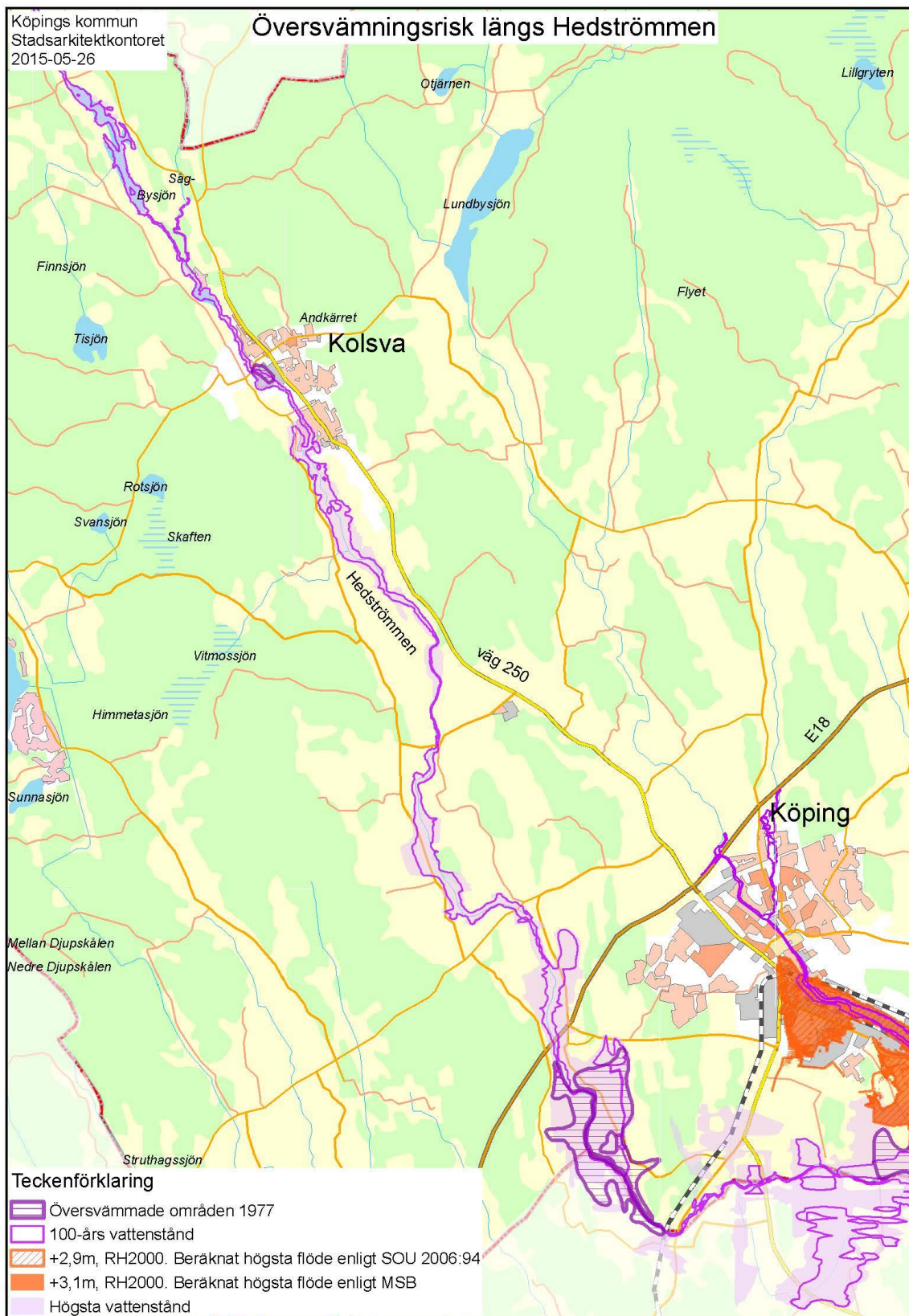


Figur 15. Översvämningskartering Mälaren

Hedströmmen

Hedströmmen är ett reglerat vattendrag med en rad broar, dammar, kraftverk och andra hinder. Avrinningsområdet sträcker sig långt upp i Dalarna. En omfattande översvämming inträffade i maj 1977. Den viktigaste orsaken var kraftig snösmältning i de norra delarna av avrinningsområdet.

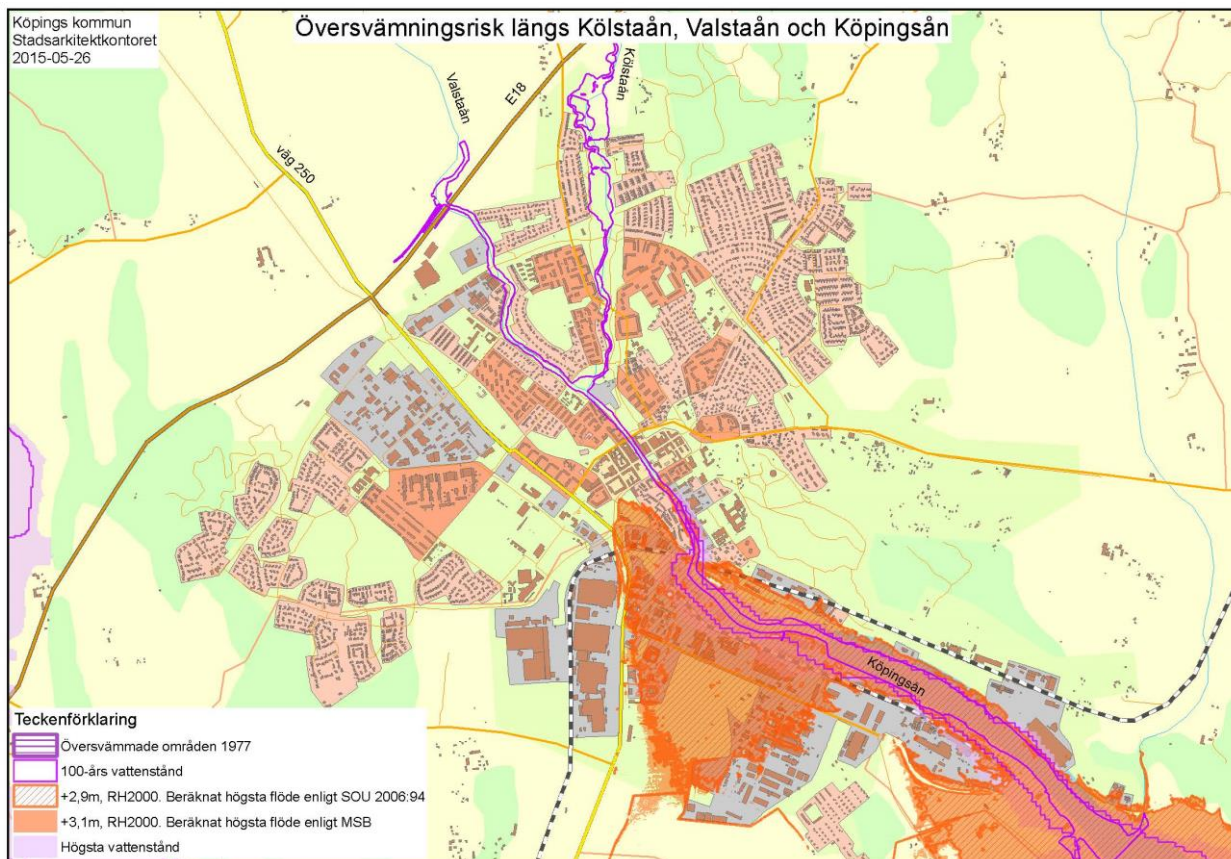
Även för Hedströmmen finns en äldre översvämningskartering, daterad 2004-04-30. Även denna kartering baseras på osäkra höjddata och ska användas med försiktighet till dess en ny kartering föreligger. Sedan 2013 uppdateras de översiktliga översvämningskarteringarna med ny höjddata och klimatanpassade 100 årsflöden och 200 årsflöden. Arbetet med en översyn har påbörjats gällande Hedströmmen, Kölstaån, Valstaån och Köpingsån.



Figur 16. Översvänningskartering Hedströmmen

Köpingsån samt Kölstaån och Valstaån

MSB lät utföra en översvämningskartering över Köpingsån och dess biflöden. Karteringen är daterad 2010-11-12. Kommunen har riktat kritik mot resultatet och MSB har beslutat att påbörja en översyn även av denna kartering detta beräknas bli klart under 2015.



Figur 17. Översvämningskartering Kölstaån, Valstaån och Köpingsån

Brand

Bränder kan vara ett brett spektra av olika händelser, allt från den lilla branden i papperskorgen till omfattande bränder i industrikomplex med extrem rökutveckling och giftiga gaser samt större skogsbränder.

Stora skogsbränder kan utgöra risk för kommunens infrastruktur. Skogsbränder har naturligtvis skett och kommer att ske, Det område inom Köpings kommun som kan drabbas av större skogsbränder med påverkan på infrastrukturen är området norr om Kolsva. En större skogsbrand med olycklig vindriktning (nordlig) kan få stora konsekvenser för tätorten Kolsva. Självklart kan en större skogsbrand även drabba den enskilda fastighetsägaren på landsbygden.

I kommunens södra delar är det ett utpräglat Mäljarlandskap med lövträdsbestånd och holmar samt naturliga hinder i form av uppodlad mark vilket utesluter större skogsbränder. Med lärdom av skogsbranden i Västmanland är det dock viktigt att påpeka att extrema

väderförhållanden med höga temperaturer, stark vind och låg luftfuktighet påverkar både sannolikheten för och rimligtvis även konsekvenserna av en gräs- eller skogsbrand.

I övrigt så är det bränder i publika lokaler, skola/förskola och omvårdnadsboende som kan få stora konsekvenser. Skolbränder ger sällan upphov till personskador men resulterar ofta i ett logistikproblem, var och hur undervisningen skall fortsätta, samt dyra kostnader för kommunen. Konsekvenserna för liv och hälsa bedöms mycket allvarliga vid brand i omvårdnadsboende då det kan uppstå en brand på natten med sovande personer i lokalen. Det kan vistas många i lokalen som är i behov av hjälp för att ta sig ut vilket ökar risken för skada.

Olyckor transport av farligt gods – väg, järnväg och till sjöss

Farligt gods är ämnen och föremål som på grund av sina kemiska eller fysikaliska egenskaper kan orsaka skador på liv, hälsa, miljö eller egendom vid transport. Farligt gods kan till exempel ha explosiva, brandfarliga, giftiga, radioaktiva eller frätande egenskaper. Begreppet transport av farligt gods innebär utöver förflyttning även lastning, lossning och förvaring som sker i samband med transporten.

I Köpings kommun finns det två primära vägar för transporter av farligt gods, E18 och länsväg 250 sydost om E18, se figur 5, Karta över Miljö- och riskfaktorer i Köpingskommun. Vägsträckan E18/E20 från Örebro till Västerås har länge varit en av de mest trafikerade sträckorna avseende transport av farligt gods. Det medför dels problem utifrån att E18 passerar kommunens vattentäkt, en olycka där skulle få mycket stora konsekvenser för kommunen och dess medborgare. Ett annat stort problem är när sträckan Strö – Morgendal inte är framkomlig och E18 leds om via Ringvägen i Köping. Det innebär att transport av farligt gods passerar i direkt närhet till bl.a. förskolor och bostadsområden. Poängteras bör även att fler åkerier kör länsväg 558 via Torggatan mot Västerås, vilket medför att den farliga godstrafiken återigen passerar centrum.

I tätorten finns också ett antal bensinstationer som i sig inte utgör ett problem men där problemen uppkommer vid en eventuell brand i tankbilen vid lossning av bensin till stationens cisterner.

Järnvägstransport av farligt gods kan inte jämföras mängdmässigt med vägtransporterna det passerar dock dagligen tåg som transporterar farligt gods på järnvägen genom tätorten. Sannolikheten att en olycka inträffar bedöms vara liten men konsekvenserna kan bli mycket stora. Det som talar för liten sannolikhet är att det inte förekommer rangering av vagnar förutom på befintliga industrispår och att spårområdet inte innehåller många växlingspunkter. Likaså är farten låg. Farligt gods som transporteras på järnväg är bland annat ammoniak, gasol, bensin och diesel.

Med tanke på säkerheten och att utrymme fordras vid eventuella räddningsinsatser bör avståndet mellan järnväg och bebyggelse normalt vara 30 m, mindre undantag kan ske i centrala delar av staden. Två järnvägslinjer passerar genom Köpings kommun, Stockholm-Örebro-Hallsberg (Mäljarbanan) och Frövi-Skinnskatteberg (Godsstråket genom Bergslagen).

När det gäller transport av farligt gods till sjöss beräknas behovet öka. Årligen transporteras stora mängder gods, oljeprodukter och kemikalier till Mälardammar och sjöfarten förväntas även öka i framtiden. Risken för oljeolyckor ökar i takt med den ökade trafiken på Mälaren, fler oljefartyg, större volymer och en stegrande kostnadsjakt. Kemikalier som transporteras är bland annat bensin, diesel, olja och ammoniak, främst till Västerås och Köping. Varje år sker över 1 000 anlöp till dessa hamnar med en sammanlagd godsmängd på drygt tre miljoner ton. Riskbilderna för oljeutsläpp i Mälaren anses höga, dels för att avståndet till land är kort och effekten av ett oljepåslag är nästan omedelbar. Det finns ett flertal större och mindre uttag för kommunal vattenförsörjning. Vattenverken är extremt känsliga för alla typer av föroreningar. Mälaren har dessutom ett mycket stort avrinningsområde vilket ökar riskerna för att oljeutsläpp på land kan hamna i Mälaren. Mälaren är också ett omfattande rekreativområde och även av riksintresse för yrkesfiske. Framtagandet av en oljeskyddsplan för Mälaren pågår.

Det finns idag bristande information och statistik om flöden av farligt gods. Behovet av den informationen är stor för att kunna arbeta förebyggande med beredskaperna för olyckor med transport av farligt gods.

Köpings hamn

I hamnområdet ligger Mälardammarns Köpingskontor. Mälardammar AB ägs till 55 % av Västerås stad och till 45 % av Köpings kommun. Kajen i Köping, där den största delen av det gods som hanteras inkommer till Köpings hamn, har en totallängd på ca 640 m. Oljekajen i Köping är 130 m lång och spannmålskaj har en längd på 80 m. Vattendjup efter kajer enligt gällande sjökort, normalt sett djupgående i Mälaren dvs. 6,80 m.

Hamnen utgör en viktig del i det övergripande logistiska systemet då gods mellanlagras där i väntan på att kunden kan ta emot det. Inom djuphamnens område finns ca 29 000 m² täckta magasin ytor och ca 75 000 m² öppna ytor för lagring och hantering av ankommande/avgående gods. Det geografiska läget tillsammans med möjligheterna för en optimal godshantering, gör Köping till en nationellt intressant transportnod. Tillgången till samtliga fyratransportslag, innebär även att Köping utgör en viktig länk i Sveriges godstrafiknät.

Köpings hamn har kapacitet för hantering av fler anlöp och större volymer gods, framförallt för uttransporter. Vid ombyggnad av slussen i Södertälje och muddring av Mälarens farleder möjliggörs trafikering av större fartyg och därmed även ökade godsvolymer. Denna ombyggnad är planerad att genomföras de närmsta åren (2016-2021).

Hamnen betjänar en kringliggande region med många olika typer av godsgenererande verksamheter. Verksamheten i hamnen är därför diversifierad och hamnen hanterar flera typer av gods:

- Torrbulk, insatsvaror för metallindustrin, foder och spannmål. Förmåga finns för ballastmaterial in och ut samt utskeppning av stora volymer malm.
- Våtbulk, syror till YARA
- Styckegods, säckat gods, trävaror etc.
- Projektlaster

- Plåt och armering och stålbalkar till Tibnor
- Järntackor
- Oljehamnen står färdig att kunna tas i bruk vid behov.

I Köpings hamn finns flera viktiga verksamheter, bl a Nordkalk, Yara och Tibnor. Hamnens funktion är central för dessa etableringar. Nordkalk har kajanläggningar omedelbart öster om djuphamnen och i direkt anslutning till företagets produktionsanläggningar. Godset matas in i anläggningen med hjälp av ett omfattande transportbandsystem. På den norra sidan av hamnbassängen finns Spannmålskajen som, via transportband, betjänar Lantmännens siloanläggning. Intill Tibnors centrallager finns en kajanläggning som inte längre används för lastning och lossning av fartyg. Längre ut mot Mälaren ligger oljekajen.

Köpings hamn är klassad som riksintresse av Trafikverket och funktionsbeskrivs som ”Allmän hamn”. Riksintresset omfattar stora arealer i hamnområdet och i farleden. Även anslutande järnväg och anslutade vägar är av riksintresse.

Olycksdrabbade vägsträckor

Bortsett från enskilda vägar så kan vägnätet delas in i två delar, Trafikverkets ansvar och kommunens ansvar. Inom det kommunala vägnätet så är det mest lindriga materiella och personella skador. Småolyckor är frekventa och kommer oftast bara polisen till känna. De olyckor som sker inom Trafikverkets område är mindre frekventa men större och allvarigare.

Inom Köpings kommun har följande platser identifierats som särskilt olycksdrabbade:

- E18 (vajerväg) Västjädra-Köping
- Trafikljusreglerade korsningar utefter Bergslagsvägen

För att öka framkomligheten och trafiksäkerheten ska Trafikverket ta fram en Vägplan för att bygga om E18 sträckan mellan trafikplats Västjädra och Köping till motorväg. Det skulle minska antalet olyckor och risker som uppstår i samband med omledning av trafik genom centrala Köping. Ombyggnation till rondell vid Länsväg 250 och Torggatan har medfört en minskning av antalet olyckor.

Hot och våld

Hot och våld, eller risken för att bli utsatt för hot och våld på arbetsplatsen kan förekomma i många olika former och inom flera verksamhetsområden. Vilka former hot eller våldet tar är ofta kopplat till vilket yrke samt typ av arbetsuppgifter en person har. Några utsatta yrkesgrupper är personal inom skolan, myndighetsutövning, vården, socialsekreterare och förtroendevalda. Hot och våld riktat mot politiker, tjänste- och myndighetsutövande personal utgör ett hot mot demokratiska värden i kommunen och bör ses som mycket allvarligt.

Förekomsten av hot och våld påverkas av i vilken utsträckning yrkesgrupperna framför

känsliga beslut eller ämnen, om mötessituationen upplevs frustrerande eller desperat för den andra parten och hur exponerad yrkesgruppen är i media. Vanligast förekommande är hot som framförs öga mot öga, ofta i form av spontana yttringar som skriks ut i frustration. Även hot och våld som sker via internet genom t.ex. e-post eller sociala medier är allvarliga händelser som måste hanteras och förebyggas. Oron att bli utsatt för hot och våld är i sig en psykisk belastning som har negativ påverkan på den anställda och dess omgivning. Konsekvenserna för liv och hälsa bedöms som allvarliga främst utifrån den psykiska påverkan.

För att förebygga oro och obehag är det viktigt att mentalt förbereda personal och gå igenom olika handlingsalternativ inför en hotfull situation. Riktlinjer om hot och våld mot anställda i Köpings kommun skrevs i början av 2015.

Frånvaro av nyckelpersoner

Utöver problematiken kring smittsamma sjukdomar och insjuknandet av flertalet personer inom kommunens samhällsviktiga verksamheter bör även frånvaro av nyckelpersoner uppmärksammas. Organisationen är till stor del redan slimmad vilket gör att enstaka personers frånvaro snabbt kan bli kännbar. De flesta av kommunens förvaltningar har lyft att delar av deras verksamheter är beroende av nyckelpersoner. Frånvaro av nyckelpersoner som besitter specialkompetens blir mycket påtaglig

För att öka robustheten är det därför viktigt för verksamheterna att arbeta för ett minskat beroende av nyckelpersoner.

Störning i avloppssystemet

Belastningen på avloppssystem ökar kraftigt i samband med ett förändrat klimat och ökade regnmängder och omfördelning av nederbörd under året det mesta regnet faller. Vi ser en omfördelning av regn som innebär mer nederbörd under vår, höst och vinter då avdunstningen är låg och marken till stora delar redan är vattenmättat. Extrema skyfall kan innebära att ledningar blir överbelastade.

Avloppsledningsnätet i Köping omfattar totalt ca 240 km. Anslutet till ledningsnätet finns 8 dagvattenstationer och 25 spillvattenstationer. Samtliga pumpstationer är försedda med bräddavlopp. Bräddning registreras vid 19 av de 25 pumpstationerna, men ingen flödesmätning eller provtagning av bräddat vatten sker vid stationerna. Samtliga pumpstationer har larm för hög nivå men vid en del av stationerna sker ingen extern larmning.

Störning i dricksvattenförsörjning

En fungerande dricksvattenförsörjning är väsentlig för att flertalet av kommunens samhällsviktiga verksamheter ska fungera. En störning i dricksvattenförsörjningen kan därför få stora verkningar inom exempelvis vård och omsorg. Konsekvenserna av en långvarig

störning eller avbrott bedöms som relativt allvarliga då det försvårar hygienhållning, kan orsaka ökad smittspridning och därmed förvärra sjukdomsbilden för redan utsatta. En annan påfrestning på verksamheten är ökade personella resurser för att kunna upprätthålla framförallt de samhällsviktiga verksamheterna trots en störning i dricksvattenförsörjningen.

De grundvattenförekomster som Köpings kommun använder för dricksvatten bedöms ha god status både beträffande tillgång och nuvarande kemisk status. Ytvatten från Hedströmmen används för infiltration i Köpingsåsen för att på så sätt utöka vattentillgången. Dricksvattenförekomster av en viss storlek, både pågående och avsedda för framtida användning är skyddade områden enligt vattendirektivet. Skyddet gäller både yt- och grundvattenförekomster. De största grundvattenförekomsterna är lokaliserade till Köpingsåsen och Valstaåsen. Köpingsåsen är det vanligast använda gemensamma namnet på det betydande stråk av isälvsavlagringar, som kan följas från Stigtomtamalmen sydost om sjön Yngaren i Södermanland till trakten av Ludvika i Dalarna. Valstaåsen är en biås som avlänkas från Köpingsåsen ca 2 km NNV om Köping. Vattenledningsnätet är ca 170 km. Det finns två vattentorn och tre tryckstegringsstationer i distributionsnätet.

Byggnation av nytt vattenverk pågår. Vattenverket kommer att kompletteras med en filteranläggning. Avsikten är att mekaniskt filtrera inkommande råvatten och höja kvalitén på vattnet. I samband med tillbyggnaden så kommer verket att bestyckas med en fast monterad reservkraftsanläggning, och således vara bättre rustad för framtida störningar. Det finns en VA-plan som uppdateras kontinuerligt. Planen omfattar både försörjningen med vatten och lösningar för avlopp.

Förorening i vattentäkt

Vattenföroreningar sker genom utsläpp, läckage, olyckshändelser och nedfall från luften (t.ex. surt regn). Även gamla föroreningar i mark och sediment som lakas ut kan påverka våra vatten. I stort sett allt ytvatten och grundvatten når förr eller senare kusten och omgivande hav. Identifierade föroreningsrisker för vattentäkterna är dels otillåten dumpning av avfall inom grustäktsverksamheterna, och dels risk för förorening vid större vägar som E18 och Väg 250. Åtgärder har genomförts på vissa ytor med tätande textilmattor. Andra föroreningsrisker är en bensinstation, flygfält och enskilda avloppsanläggningar samt jordbruk.

Det finns fem kommunala och en rad privata vattentäkter i Köpings kommun. Kommunen arbetar på olika sätt med att minska utsläpp och föroreningar. Det kan gälla att få till stånd åtgärder på enskilda avlopp, skydd för vattentäkter, förbättrad dagvattenhantering eller jord- och skogsbrukets användning av t.ex. gödselmedel.

Förorenat grundvatten kan läcka ut och påverka ytvattendragen. Ytvatten som bäckar, åar och diken kan också förorenas direkt genom utsläpp från avlopp och dagvatten i bostadsbebyggelse och industriområden. Vid olyckor kan enstaka händelser få stor betydelse och i värsta fall förstöra en vattentäkt eller slå ut livet i en bäck. Även gamla föroreningar i mark och sediment kan påverka våra vatten idag då föroreningarna sakta lakas ut till grund- och ytvatten. I stort sett allt yt- och grundvatten når förr eller senare kusten och omgivande

hav. Då det gäller utsläpp från jordbruk- och skogsbruk samt industrierna i kommunen bedriver miljökontoret regelbunden tillsyn över avloppsutsläpp och hantering av gödselmedel. I avrinningsområdet inom Köpings kommun finns två äldre deponier samt en torvtäkt.

Köpings kommun ingår i Norra Östersjöns vattendistrikt. Gemensamt för flera kommuner i distriktet är att verksamheter i kommunerna påverkar vattenkvaliteten i Östersjön via utsläpp i Mälaren. Detta sker direkt eller indirekt via vattendrag som mynnar i Mälaren. Mälaren är en gemensam resurs för många kommuner vilket innebär att en samverkan och samarbete mellan berörda kommuner torde leda till större framgång i det vattenvårdande arbetet.

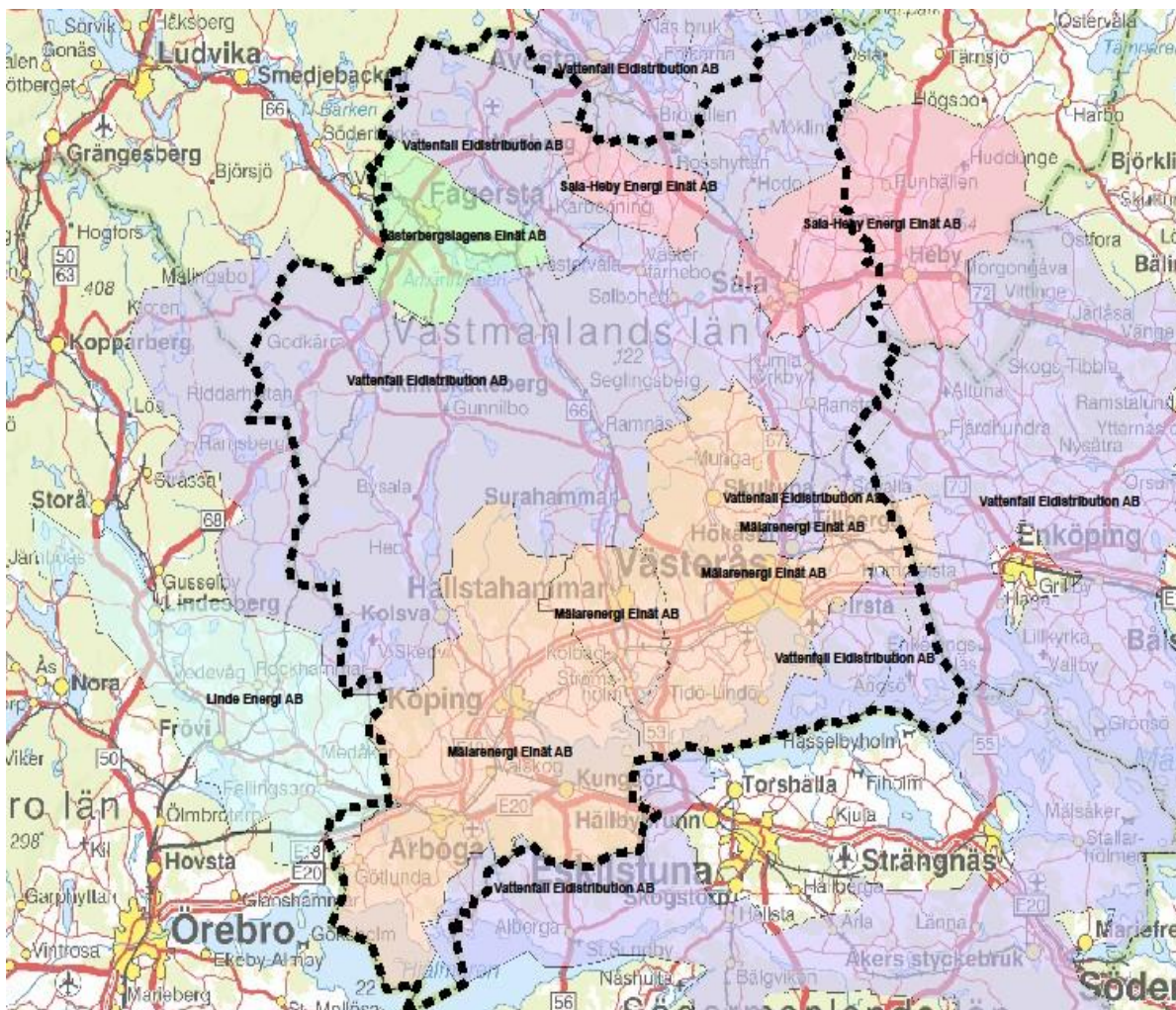
Störning i elförsörjning

Det finns ett antal orsaker till större elavbrott, t.ex. väderrelaterat så som storm, snö, regn och åska eller tekniska fel som exempelvis överlast, materialfel och kortslutningar m.m. Vid ett långvarigt elavbrott kommer mobil och fast telefoni att slås ut med följd att t.ex. trygghetslarm hos äldre inte kommer att fungera. All utrustning som är elberoende kommer sluta fungera och övergripande delar av kommunalteknisk försörjning och infrastruktur skulle påverkas. Kommunen måste därför arbeta med att säkra upp sina samhällsviktiga verksamheter för att minimera konsekvenserna av ett elavbrott.

I Köpings kommun distribueras elen av Mälarenergi Elnät AB och Vattenfall Eldistribution AB. Kommunen får sin elförsörjning till centralorten från 3 stycken regionnätledningarna som ägs och driftas av Vattenfall. Regionnätledningarna är anslutna till 3 stycken mottagningsstationer Ullvi, Karlsdal och Köping, Mälarenergi Elnät är huvudman för alla 3 stationerna. De centrala delarna av Köping matas i huvudsak från Karlsdal, med viss möjlighet till reservmatning från mottagningsstationerna Ullvi och Köping. Landsbygden i Köpings kommun har inmatningsvägar från alla 3 mottagningsstationerna, vilket ger bra möjligheter till reservmatning. Kablifiering av elnätet på landsbygden runt Köping fortsätter under 2015, särskilt området runt Odensvi.

I Köping projekteras nytt 130kV ställverk samt nya transformatorer. Förbindelserna mellan mottagningsstationerna Ullvi, Karlsdal och Köping kommer att förstärkas för att skapa bättre reservdriftmöjligheter

Vid ett långvarigt lokalt avbrott på elleveransen till Köping kan Mälarenergi Elnät tillhandahålla sina tillgängliga resurser gällande reservverk och personal. Inkopplingar av reservverk med Mälarenergis elnäts hjälp kan i normalfallet ske inom ett dygn. Vid ett stort och/eller långvarigt elavbrott som berör stora delar av Mälarenergi Elnäts elnätsområde kan Mälarenergi Elnät tillhandahålla vissa personella resurser till Köpings kommun för driftomläggningar och inkoppling av reservverk. Förslag finns framtaget vilka nätstationer som bör säkras upp i första hand. Viktigt att påpeka är att Mälarenergi Elnät inte kan garantera utlåning av reservverk till Köping kommun i ett omfattande krisläge som berör hela eller delar av elnätet. Det ligger därför på kommunens ansvar att säkerställa elförsörjning i sina samhällsviktiga verksamheter. Genom Styrels-arbetet har kommunen möjlighet att lyfta fram vilka objekt som bör prioriteras vid händelse av effektbrist.



Figur 18. Karta över elnätägare i Västmanland

Störning i fjärrvärmeförsörjning

Ökad nederbörd och höjda grundvattennivåer ökar risken för markförskjutningar och översvämningar, något som kan skada fjärrvärmenätet. Fjärrvärmesystem bedöms dock vara tillräckligt robusta för att successivt kunna anpassas till ett förändrat klimat. Sett över en längre tid bör därför inte fjärrvärmesystem hotas av klimatförändringar. Andra scenarion som kan störa fjärrvärmeförsörjningen är ledningsavbrott, bränslebrist och störning i elförsörjningen. Hur känbar en eventuell störning i fjärrvärmeförsörjningen blir beror till stor del på vilken årstid det inträffar. Under sommarhalvåret kan störningar ske utan att det ger några konsekvenser. Sker störningen däremot under årets kallaste månader kan påverkan bli stor om värmen slås ut i lokaler där samhällsviktig verksamhet bedrivs.

Fjärrvärme finns i tätorterna Köping och Kolsva. I Köping är i princip alla flerfamiljshus anslutna och ca 40 procent av småhusen. I Kolsva är merparten av flerfamiljshusen anslutna samt ca hundra småhus. Distributionsnäten ägs av kommunen, men i Köping produceras endast en liten del av energin i den egna produktionsanläggningen, Norsaverket.

Spillvärme från industrin kommer i huvudsak från Yara AB och sedan 2014 även från Nordkalk. Näst största leverantören av värme är VafabMiljö som levererar från sin avfallsförbränning på Norsa. I Kolsva producerar kommunen all värme med i huvudsak pellets som bränsle. Den totala fjärrvärmeförsäljningen är ca 200 GWh, varav nästan hälften levereras till flerfamiljshus och ca 35 GWh till industrin. Risk och sårbarhetsanalyser är genomförda för fjärrvärmen med scenarier- långvarigt elbortfall, haveri som slår ut all produktion från Norsaverket och läckage på fjärrvärmenätet. Det finns en plan framtagen för stationering av fjärrvärmenätet och instruktioner för drift vid elbortfall, rutiner reservel. Förmågan bedöms vara god.

Störning i IT och telefoni

IT och telefoni är idag viktiga hörnstenar inom de flesta kommunala verksamheterna. Beroenden på hur omfattande och långvarig en störning blir kan det innebära stora konsekvenser för kommunens samhällsviktiga verksamheter.

Idag är telefoni och IT tätt sammankopplat och ett fungerande datanät är den i särklass viktigaste förutsättningen för telefonin inom förbundet. Andra kritiska beroenden för IT och telefoni är el och gällande serviceavtal. Störningar i telekommunikationen kan innebära stora problem för kommunens verksamheter bl.a. är myndighetsutövningen inom Social och Arbetsmarknad beroende av ett fungerande IT-stöd varför ett större elavbrott kan ställa till med problem, men akuta insatser kan genomföras med manuella rutiner.

För att öka redundansen har bl.a. följande åtgärder genomförts:

- Uppsäkring med reservkraft inom IT och telefoni
- Etablering av flera växlar för att trygga förbindelsen inom telefonin
- Tecknande av serviceavtal för utvalda system inom IT och telefoni

En ny serverhall har byggts i samband med att IT-avdelningen har flyttat till nya lokaler. Denna hall kommer att uppfylla de högt ställda krav som MSB ställer och även medföra ökad redundans.

Beskrivning av identifierade risker i Köpings kommun – generell beskrivning på regional och nationell nivå.

Antagonistiskt hot och social oro

Det finns olika risker som kan orsaka instabilitet i samhället. Olika former av kriminalitet som organiserad brottslighet eller hot och våld mot politiker och tjänstemän är risker som hotar människor, grundläggande samhällsfunktioner, tillit, trygghet, demokrati och mänskliga rättigheter.

Sociala risker brukar vanligen beskrivas som en oönskad händelse, ett beteende eller tillstånd som på något sätt tar sin utgångspunkt i mänskliga relationer och som tolkas i ett socialt och kulturellt sammanhang. Det sociala ska därför inte bara betraktas som relationer mellan människor utan måste även inkludera allt annat som är en förutsättning och del av människors interagerande. Alla typer av risker är på olika sätt kopplade till sociala sammanhang, vilket gör det problematiskt att tala om sociala risker som ett avgränsat riskområde. Sociala risker kan genom moderna informationsmedier sprida sig snabbt över stora och inte nödvändigtvis närliggande geografiska områden. Vissa sociala risker kan vara plats-, tids- och kontextbundna medan andra sociala risker kan beröra hela befolkningar eller mycket stora grupper i samhället.

För närvarande pågår ett projekt tillsammans med länsstyrelsen där kommunerna och övriga berörda aktörer i länet deltar. Ett av delmålen för kommunerna i projektet är att skapa en gemensam bild i länet av begreppet sociala risker och utveckla metoder och verktyg för ökad krishanteringsförmåga gällande sociala risker.

Höjd beredskap

Enligt försvarspropositionen, Prop.2014/15:109, som lades våren 2015, och antogs av riksdagen i juni 2015, bör arbetet med risk- och sårbarhetsanalyser beakta både krissituationer i fredstid och situationer med höjd beredskap.

Försvar, skydd och säkerhet är några av samhällets byggstenar. Ett säkert samhälle med hög beredskap mot katastrofer och olyckor och försvar av Sveriges gränser ställer höga krav på flexibilitet och effektivitet. I Sverige har vi ett totalförsvar som består av det militära och civila försvaret. Totalförsvaret ska försvara Sverige mot väpnat angrepp, hävda vår territoriella integritet, bidra till fred och säkerhet i omvärlden och stärka det svenska samhället vid svåra påfrestningar i fred. Civilt försvar är den verksamhet som ansvariga aktörer genomför i syfte att göra det möjligt för samhället att hantera situationer då beredskapen höjs. Det civila försvaret är den civila delen av totalförsvaret och utgör inte en egen organisation. Verksamheten bedrivs av statliga myndigheter, kommuner, landsting, privata företag och frivilligorganisationer.

Målen för den civila delen av totalförsvaret ska, enligt riksdagen, från och med 2016 vara att:

- Värna civilbefolkningen,
- Säkerställa de viktigaste samhällsfunktionerna
- Bidra till Försvarsmaktens förmåga vid ett väpnat angrepp eller krig i vår omvärld.

Vägledande för verksamheten inom det civila försvaret är den så kallade ansvarsprincipen, vilket innebär att den som har ansvaret för en samhällsverksamhet i fred har motsvarande ansvar i krig. Hur dessa mål ska implementeras på regional och lokal nivå är i nuläget oklart.

I Köpings kommun finns det 13st. tyfoner för utlarmning av viktigt meddelande till allmänheten, VMA. Dessa används i fred, under höjd beredskap och i krig.

Informationssäkerhet

Sveriges kommuner hanterar en betydande del av samhällets tjänster och kommunernas informationsförsörjning är därför en kritisk del i samhällets informationssäkerhet. För att kunna säkerställa en tillräcklig nivå av informationssäkerhet i en kommuns olika förvaltningar och bolag är det av stor betydelse att informationssäkerhetsarbetet bedrivs metodiskt och långsiktigt. Myndigheten för samhällsskydd och beredskap (MSB) har gett ut föreskrifter MSBFS 2009:10, om statliga myndigheters informationssäkerhet. Föreskrifterna pekar på att myndigheterna ska följa de internationella standarderna på området, ISO/IEC 27001 och ISO/IEC 27002. Dessa föreskrifter är endast bindande för statliga myndigheter men det finns stora vinster med att också kommuner arbetar med informationssäkerhet på samma systematiska sätt.

Informationssäkerhet handlar om att ge kommunens invånare information och rätt skydd angående:

- tillgänglighet
- riktighet
- konfidentialitet
- spårbarhet

Informationssäkerhet omfattar hela kommunens verksamhet och all information oavsett om den finns i datorer, i ett telefonsamtal eller på ett papper. Då stora delar av informationen hanteras med hjälp av IT-system så handlar informationssäkerhet även om teknik.

Värmebölja

I och med klimatförändringarna beräknas värmeböljor bli allt mer frekventa och öka i både intensitet och varaktighet. Även kortvariga perioder med höga temperaturer spås bli allt vanligare. SMHI, uppskattar att en värmebölja som tidigare har inträffat vart tjugonde år i Sverige kommer att inträffa en gång vart tredje eller femte år i slutet av seklet. Temperaturerna under dessa kan komma att överstiga 40 °C i de södra delarna av Sverige.

Värmebölja innebär enligt SMHI en sammanhängande period då dygnets högsta temperatur överstiger 25°C minst fem dagar i sträck. Vid väderprognoser som visar på höga temperaturen under minst tre dagar skickar SMHI ut notiser till kommuner och landsting via länsstyrelserna i syfte att uppmärksamma vad som kan vara på gång och höja beredskapen.

Höga temperaturer kan innebära stora hälsoproblem och i extrema fall även dödsfall framförallt för äldre, över 65år, och kroniskt sjuka. Detta medför ett ökat tryck på sjukvård och inom omsorgen där antalet vårdtagare beräknas öka samtidigt som läget kan förvärras för befintliga vårdtagare. Andra tänkbara konsekvenser är påfrestningar på klimatanläggningar med följd att kylsystem inte kan leverera nödvändig effekt. Och överbelastning på kraftförsörjningen om kylanläggningar runt om i kommunen går på högvarv.

Spridning av biologiska ämnen (pandemi, epizooti och zoonos)

Begreppet epidemi innebär att det inom en begränsad tid uppstår fler fall av en sjukdom än vad som beräknas. En pandemi uppstår om sjukdomen når en omfattande geografisk spridning och stora delar av världen är drabbad. Det finns också sjukdomar som smittar mellan djur och människor, s.k. zoonoser. Ett utbrott av en smittsam djursjukdom kallas för epizooti. Risken för epidemier, pandemier, epizootier och zoonoser ökar i samband med att människor och djur rör sig allt mer mellan länder.

Vid smittsamma sjukdomar finns en överhängande risk för spridning där ständigt insjuknande av nya fall kommer innebära en ökad belastning på samhällsviktiga verksamheter i kommunen.

Resistenta bakterier och resistens mot antiviraler

Med ökande användning av antibiotika har det visat sig att alltfler bakteriestammar blir resistenta (motståndskraftiga) mot dessa läkemedel. Allt oftare är bakterierna resistenta mot flera antibiotika samtidigt och det finns idag bakterier som är helt resistenta mot alla kända antibiotika. Virus kan också bli resistenta mot antivirala läkemedel och omfattande användning av antiviraler t.ex. vid en pandemisk influensa kan leda till att dessa blir mindre verksamma. Spridning av resistenta mikroorganismer kan ske från person till person till exempel som vårdrelaterade infektioner, men sker också mellan människor och djur samt genom resande, vårdturism, migration och handel, t.ex. via livsmedel. Uppkomsten av antibiotikaresistens är mycket komplex och består av många delar. Det handlar inte enbart om

felaktig antibiotikabehandling, utan även om att förebygga vårdrelaterade infektioner genom en förbättrad vårdhygien. Det finns även risker med patienter som vårdas utomlands och att resistens därmed importerar.

Infektioner med resistent bakterier som VRE, ESBL och MRSA fortsätter att öka i Sverige, enligt ny årsstatistik från Folkhälsomyndigheten. Spridningen sker både på sjukhus och ute i samhället. Samtidigt har en långvarig minskning av försäljningen av antibiotika brutits de senaste månaderna. Situationen anses inte vara kritisk i Sverige jämfört med i flera andra länder, det är dock ett område som är viktigt att belysa

Störning i drivmedelförsörjning

Bränsleförsörjning i olika former har en mycket stor betydelse för det moderna samhället framförallt inom transportsektorn, men även bränsleförsörjningen till reservverk som ska kunna fungera vid långvariga elavbrott. Ett avbrott i bränsleförsörjningen kan redan efter en kort tid orsaka allvarliga följdkonsekvenser i samhället, till exempel riskerar livsmedelstransporterna och hemsjukvården att drabbas mer eller mindre direkt av bränslebrist. Att öka försörjningstryggheten i samhället är inte en uppgift för en enskild aktör utan det krävs samverkan och åtgärder av alla aktörer i försörjningskedjan, dvs. såväl oljebolag, distributörer, försäljningsställen och slutanvändare. Konsekvenserna för samhällsviktig verksamhet vid långvarigt elavbrott och störningar i elleveranserna i Köping kommun visar ett stort behov av att säkra bränsleförsörjningen, som alla kommuner delar. Flera försök har gjorts i länet för att ta beträffande ett gemensamt grepp att klargöra behovet och hitta lösningar av drivmedelförsörjning för aktörerna i Västmanland. I dagsläget finns ingen gemensam lösning då stora delar måste lösas nationellt som t.ex. transporter.

Behov av åtgärder med anledning av risk- och sårbarhetsanalysens resultat

Genomförda

- Utbildnings- och övningsplan reviderade för 2015 (genomförs årligen)
- Revidering av Styrel
- Byggnation av ny serverhall för ökad redundans inom IT

Pågående

- Revidering av krislednings och kommunikationsplan vid kris
- Samarbete mellan Köping, Arboga och Kungsör kommun kring området kriskommunikation.
- Byggnation av nytt vattenverk, under 2015/2016 kompletteras Köpings vattenverk med en filteranläggning samt reservkraft.
- Framtagande av en oljeskyddsplan.
- Uppsäkring av kommunal ledningsplats med reservkraft
- Inventering av befintlig reservkraft samt ytterligare behov.

Planerade

- Framtagande av en struktur för ett kontinuitetsbaserat arbetssätt för kommunen att säkra upp sina verksamheter samt minimera kritiska beroenden.
- Implementering av Gemensamma grunder.
- Revidering av förvaltningarnas krisplaner.

Allmänna slutsatser

Köpings kommun har varit förskonade mot större samhällsstörningar varför den praktiska erfarenheten är begränsad. Utbildning och övning är därför viktiga delar i arbetet med att stärka den generella krishanteringsförmågan i kommunen. Medvetenheten kring vilka risker och sårbarheter som finns i kommunen är hög och bedömningen är att majoriteten av de prioriterade verksamheterna ska kunna fortgå även vid en större samhällsstörning.

Kommunens samlade krishanteringsförmåga är utifrån MSB:s indikatorer för bedömning av kommunens generella krisberedskap överlag god. Det är dock av yttersta vikt att krisorganisationen övas och att ett kontinuerligt arbete förs utifrån de risker och sårbarheter (kritiska beroenden) som identifierats.

