



# Arbete och liv

Befolkning, sysselsättning och företagande  
i Köpings kommun januari - oktober 2015

---



Nr 4 2015



**KÖPINGS KOMMUN**



## Innehåll

Statistik och fakta .....	2
Befolkningsutvecklingen .....	2
Arbetsmarknaden .....	3
Företagandet.....	5

---

© Köpings kommun

Rapporten skriven av samhällsplanerare Lars-Olov Johansson, 2015-11-11.

# Statistik och fakta

## Befolkningsutvecklingen

Eftersom månadsstatistiken från SCB levereras med cirka fem veckors eftersläpning redovisas här befolkningsstatistik till och med september månad.

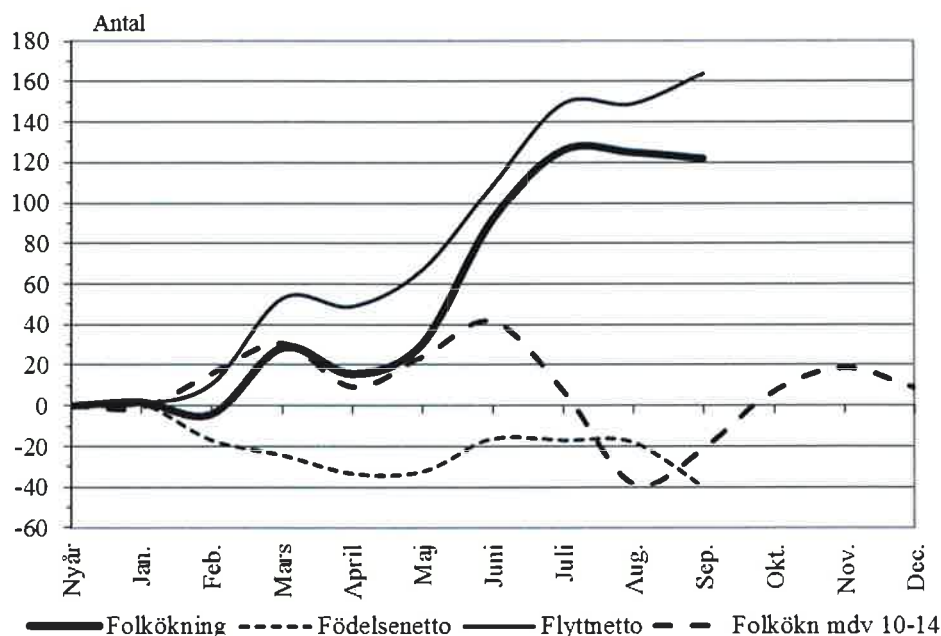
### Månadsvis befolkningsförändring i Köpings kommun år 2015

Månad	Folkmängd vid mån.slut	Folkökning	Födda	Döda	Födelsenetto	Inflyttade	Utflyttade	Flytt-netto	Just. +/-
December	25 376	-8	23	22	1	77	88	-11	2
Januari	25 378	2	23	22	1	108	107	1	0
Februari	23 372	-6	10	29	-19	84	74	10	2
Mars	25 405	33	17	24	-7	99	57	42	-2
April	25 392	-13	26	35	-9	68	72	-4	0
Maj	25 407	15	21	20	1	107	89	18	-4
Juni	25 468	61	32	16	16	139	97	42	3
Juli	25 502	34	22	23	-1	139	99	40	-5
Augusti	25 501	-1	19	20	-1	125	125	0	0
September	25 498	-3	12	34	-22	109	94	15	4
<b>Ack. 2015</b>		<b>122</b>	<b>182</b>	<b>223</b>	<b>-41</b>	<b>978</b>	<b>814</b>	<b>164</b>	<b>-2</b>

Anm. De senaste månadsuppgifterna är preliminära.

Till och med september ökade befolkningen med 122 personer. I praktiken skedde ökningen fram till augusti; därefter inträdde en stabilisering. Vanligtvis minskar antalet invånare i augusti – september, när ungdomar flyttar till studieorter. Men i år var den nedgången knappt märkbar på grund av den stora inflyttningen. Årets hittillsvarande befolkningsökning beror helt på flyttningsnettot (+164) medan å andra sidan födelsenettot är negativt (-41). Flyttningsnettot är sin tur fördelat på det inrikes flyttnettots +79 och invandringsnettots +85.

### Ackumulerad befolkningsförändring i Köpings kommun år 2015



## Arbetsmarknaden

Här redovisas antalet arbetslösa, som är inskrivna vid arbetsförmedlingen, som andel av den registrerade arbetskraften (arbetande plus arbetslösa) i åldern 16-64 år. Därigenom utesluts grupper som i praktiken inte står till arbetsmarknadens förfogande, t.ex. heltidsstuderande.<sup>1</sup>

Vid årsskiftet fanns det totalt 1266 st. arbetslösa i kommunen och i oktober var antalet i praktiken oförändrat, 1267 st. (10,5 %). Bland männen är andelen arbetslösa något högre än hos kvinnorna. Och de som omfattas av programåtgärder (är långtidsarbetslösa) är notervärt fler än de öppet arbetslösa (korttidsarbetslösa). Det indikerar att det är många som, av olika orsaker, har svårt att få ett arbete. Bland ungdomarna är arbetslösheten nästan dubbelt så hög som den genomsnittliga. Och bland de utrikes födda är arbetslösheten 4,5 ggr. högre än hos de inrikes födda. Se vidare tabellen nedan.

### Arbetslösa i Köpings kommun, oktober 2015

Antal samt procent av den registrerade arbetskraften, 16-64 år \*

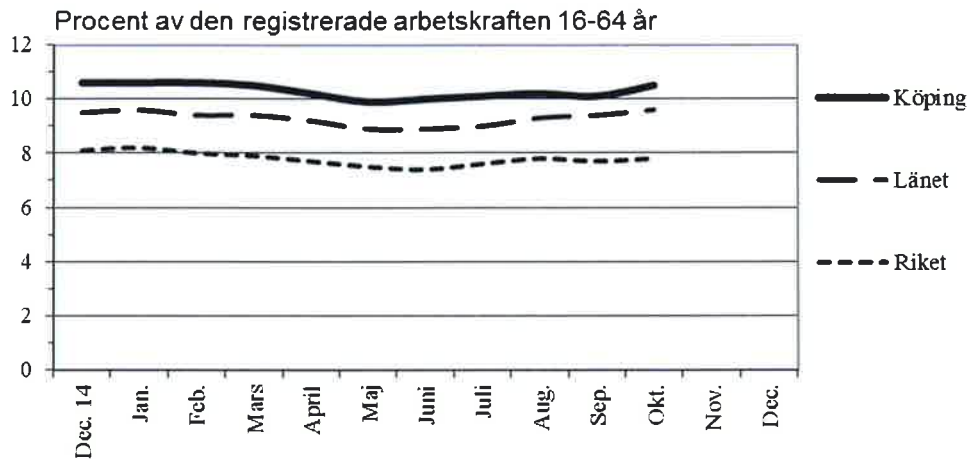
	Öppet		I program		Totalt	
	Antal	Proc.	Antal	Proc.	Antal	Proc.
<b>Samtliga</b>						
Män	300	4,6	405	6,3	705	10,9
Kvinnor	210	3,7	352	6,3	562	10,0
Samtliga	510	4,2	757	6,3	1267	10,5
varav ungdomar, 18-24 år	89	6,1	190	13,0	279	19,1
<b>Inrikes födda</b>						
Män	146	2,8	218	4,1	364	6,9
Kvinnor	78	1,7	190	4,1	268	5,8
Samtliga	224	2,3	408	4,1	632	6,4
varav ungdomar, 18-24 år	60	4,7	132	10,3	192	14,9
<b>Utrikes födda</b>						
Män	154	13,2	187	16,0	341	29,2
Kvinnor	132	13,1	162	16,1	294	29,2
Samtliga	286	13,1	349	16,0	635	29,1
varav ungdomar, 18-24 år	29	16,7	58	33,3	87	50,0

\*) Den registrerade arbetskraften är antalet arbetande plus antalet arbetslösa.

<sup>1</sup> Den officiella statistiken över antalet *sysselsatta* publiceras endast på årsbasis med ett års fördröjning.

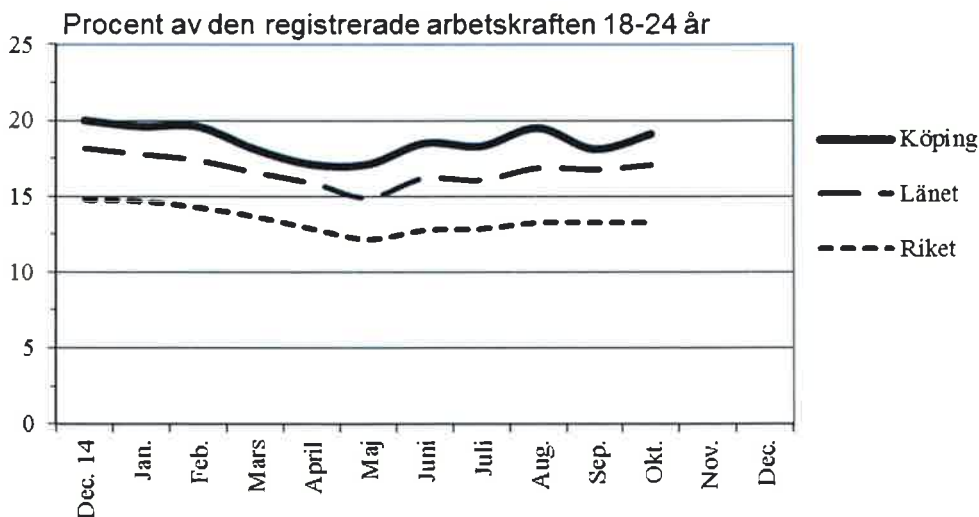
Under de gångna tio månaderna har arbetslösheten befunnit sig på en förhållandevis stabil nivå i såväl kommunen, länet som i riket. I oktober var den totala arbetslösheten i kommunen 0,9 procentenhet högre än i länet och 2,7 enheter högre än i riket.

#### Total andel arbetslösa i Köping, länet och riket 2015



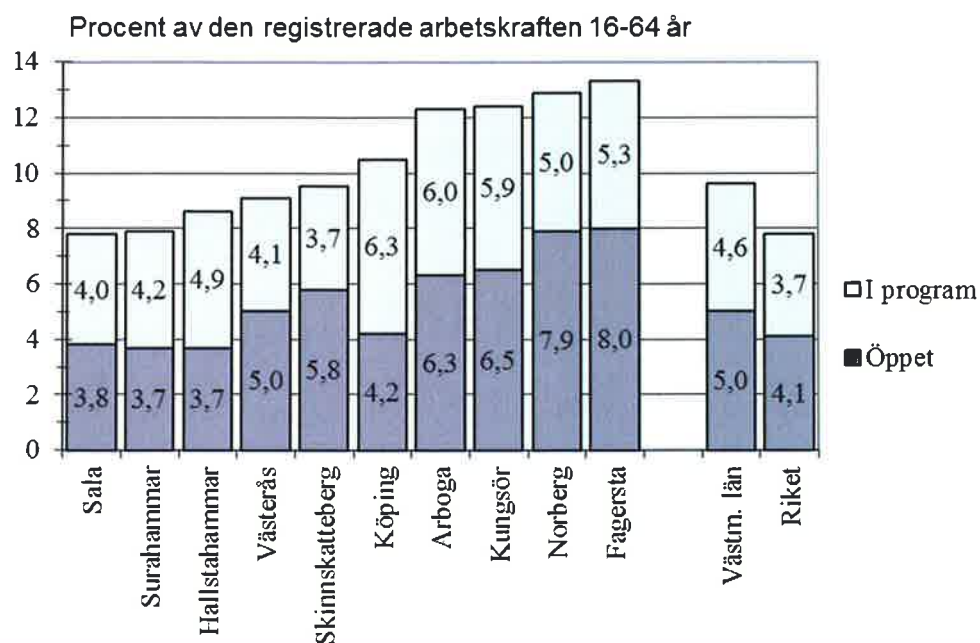
För de i åldern 18-24 år har arbetslösheten varierat mer under året, vilket har ett samband vårterminens slut och höstterminens början. I oktober var ungdomsarbetslösheten i kommunen 2,0 procentenheter högre än i länet och 3,8 enheter högre än i riket.

#### Total andel arbetslösa ungdomar i Köping, länet och riket 2014



Gör vi till sist en jämförelse med länets övriga kommuner så ligger arbetslösheten i Köping på en nivå strax över länsgenomsnittet. Utmärkande för Köping är dock att här finns den största andelen långtidsarbetslösa. 60 procent av kommunens arbetslösa omfattas av arbetsmarknadsprogram. (Se nedan.)

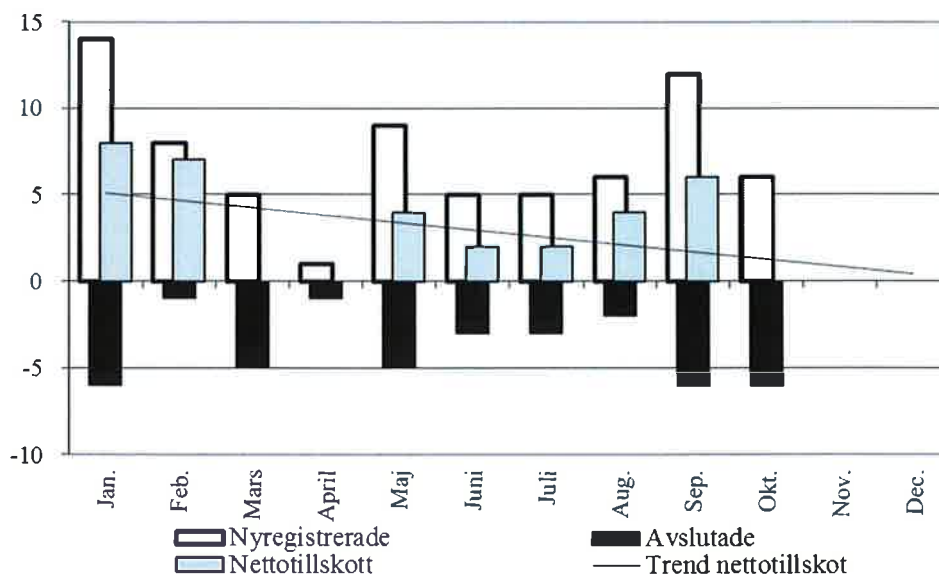
## Arbetslösa i Västmanlands läns kommuner, oktober 2015



## Företagandet

Till och med september nyregistrerades 71 st. företag och 38 st. avslutades. Det resulterade i ett nettotillskott på 33 företag, fördelat på 26 aktiebolag, 13 enskilda näringsidkare, -7 handelsbolag och 1 kommanditbolag. Det negativa nettot för handelsbolag kan delvis bero på att några (okänt hur många) av dem har omvandlats till aktiebolag.

Antal nyregistrerade och avslutade företag i Köpings kommun år 2015  
(Aktiebolag, enskild näringsidkare, handelsbolag, kommanditbolag)



Källa. Bolagsverket