

Bokslut 2021

Ekonomisk redovisning för VA-verksamheten, VME



© VME

Rapporten skriven av:
Christina Wessén, 2022-05-05

Antagen av:
VME Styrelse 2022-05-31

Rapporten finns även att läsa och ladda ner på www.vme.se.



Innehåll

Innehåll	3
Bokslut 2021	5
Inledning	5
Årets händelser	5
2022 och framåt	6
Organisation för VA-verksamheten	7
Bokslutskommentarer	8
Resultaträkning (kk)	11
Not 1	11
Not 2	11
Redovisning av kassaflöden (kk)	12
Not 3	12
Balansräkning (kk)	13
Not 4	13
Not 5	14
Not 6	14
Not 7	14
Not 8	14
REDOVISNINGSPRINCIPER	15
God redovisningssed.....	15
Anläggningsavgifter.....	15
Anläggningstillgångar.....	15
Ansvarsförbindelser	15
Avsättningar.....	15
Avskrivningar	15
Hantering av överuttag/underskott.....	15

Bokslut 2021

Inledning

VA-avdelningen ansvarar för produktion och leverans av dricksvatten samt avledning och rening av avloppsvatten. VA-avdelningens huvuduppgift är att leverera dricksvatten av god kvalitet till fastigheten. Avdelningen tar hand om avloppsvattnet från fastigheten och renar det innan det släpps ut i Mälaren. Verksamheten underhåller ledningsnätet så att dricksvattnet finns när man vrider på kran och optimerar reinvesteringar i ledningsnätet så att ut- och inläckage minskar. Avdelningen ska göra detta till en låg kostnad på kort och lång sikt samt följa de lagar och bestämmelser som gäller för dessa vattentjänster.

Årets händelser

- ❑ Utbyte av vattenledning väster om Bruket i Kolsva.
- ❑ Omläggning av VA-ledningar i samband med Cirkulationsplats Ringvägen har utförts.
- ❑ Domstolsbeslut att VME får rätt att anlägga, drifta och underhålla VA-ledningar vid den norra mäljarstranden.
- ❑ Arbete med ansökan om nytt tillstånd för att ta emot avloppsvatten.
- ❑ Befintliga fastigheter i Västra Sömsta anslöts till den kommunala anläggningen.
- ❑ Vi har rivit en ventilkammare och bytt ut tre större ventiler på vår huvudvattenledning från vattentornet vid Karlbergshallen. Projektet leder till ökad säkerhet för våra medarbetare och ökad trygghet för våra vattenanvändare.
- ❑ En vattenkiosk är upphandlad och provisoriskt placerad på Sjötullen.
- ❑ Vi har spolat vattenledningsnätet på Ullvi backar, Munktorp med överföringsledning.
- ❑ 14 vattenläckor har uppstått under året.
- ❑ Avstängning av vatten på grund av utebliven betalning har inte gjorts under en stor del av året då vi inte kunnat besöka våra vattenabonnenter på grund av coronapandemin.

Vatten och avloppsverk

Under året har vi producerat 2,2 miljoner kubikmeter dricksvatten, sålt 1,70 miljoner och tagit emot och renat 3,3 miljoner kubikmeter avloppsvatten.

Vi har renat avloppsvatten från 9 ton fosfor och 42 ton kväve.

På Kölsta Vattenverk har årets arbete bestått av intrimning med smärre problem som till slut lösts och nu är vattenverket slutbesiktigat. En sista faktura från entreprenören saknas fortfarande på 0,2 miljoner kr.

Arbete med ansökan om nytt tillstånd för att ta emot avloppsvatten. Befintligt tillstånd är gammalt och måste uppdateras till gällande lagstiftning. Köping vill växa så avloppsverket måste förberedas för att kunna ta emot mer avloppsvatten. Vi måste visa att vi med fler anslutna och högre utsläppskrav inte kommer öka utsläppsmängden ut från avloppsverket.

Kommunövergripande arbeten

Arbete med stora och små detaljplaner, dagvattenplan och fördjupad översiktsplan har pågått löpande under året.

VA-planarbete

Ledningsrättsansökan inlämnad under året för ledningsförläggningen vid den norra mälarstranden. Lantmäteriet lämnade beslut att VME får rätt att anlägga, drifva och underhålla VA-ledningar. Lantmäteriets beslut blev överklagat till Mark- och miljödomstolen, domstolen avslag överklagan och senare nekade även Svea Hovrätt prövningstillstånd till Mark- och miljööverdomstolen. Beslutet vann laga kraft den 18 november 2021.

2022 och framåt

Räntan har varit fortsatt låg under 2021. Under 2022 förväntas räntorna att öka jämfört med tidigare års historiskt låga räntor. VA-verksamheten kommer under 2022 omsätta två lån med fast ränta, på totalt 130 miljoner kr, vilket kommer innebära en ökad räntekostnad. Enligt prognos från KI-finans kommer även det lån med rörlig ränta på 200 miljoner kr att öka markant framöver.

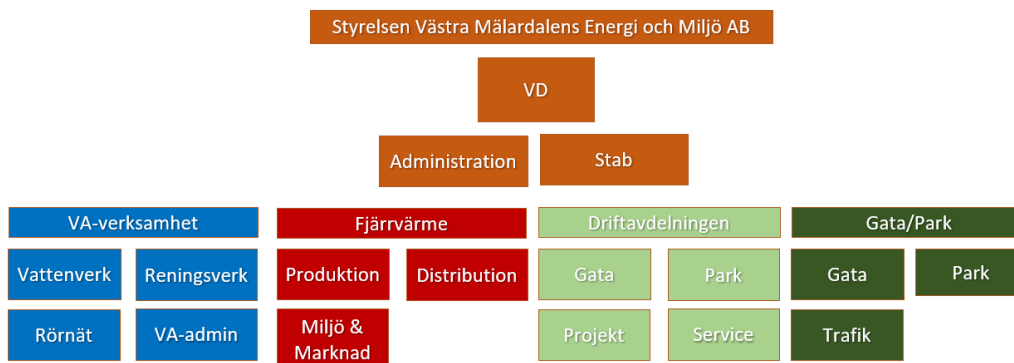
Även borgensavgiften till Köpings kommun kommer öka under 2022. Köpings kommun beslutade under 2021 om en finanspolicy som innebär att borgensavgiften uppdateras årligen. Modellen för borgensavgiften baseras på bland annat soliditet och räntetäckningsgrad för hela VME. Fram till 2021 har borgensavgiften varit fast till 0,35%, men under 2022 kommer den att öka till 0,50% av den totala lånesumman. Då en del av verksamheten i VME verkar på en konkurrensutsatt marknad, kommer också VA att belastas med en borgensavgift baserad på den nya modellen då VME är ett aktiebolag.

Nytt tillstånd för avloppsverket kan påverka kommande investeringar på grund av ökat krav på rening och en mer långsiktig hantering av slam.

Havs- och vattenmyndigheten har utvärderat EU:s ramdirektiv för vatten och dess dotterdirektiv samt översvämningdirektiv. Slutsatsen är att direktiven fyller sina syften men att genomförandet måste påskyndas. Ramdirektivet kommer påverka kommande arbeten med tillståndsansökan för utsläpp av avlopp samt de vattenförekomster som bolaget och kommunen ansvarar över.

Lösning för att ersätta avloppspumpstationerna Gamla reningsverket och Vågtorget är i dagsläget nedprioriterade men kommer att behöva aktualiseras under de närmsta åren. Det kommer innebära en stor investering för vatten- och avloppsverksamheten.

Organisation för VA-verksamheten



Figur 1 Organisationsschema

Omfattning av tjänster och produkter inom verksamheten

VA-avdelningen utför endast tjänster inom den allmänna anläggningens uppdrag, dvs. utför inte uppgifter på en konkurrensutsatt marknad. VA-avdelningen har inga egna resurser för entreprenadverksamhet (såsom ledningsläggning) utan köper dessa tjänster av Driftavdelningen i VME eller av externa entreprenörer. VME har egen administrativ avdelning med en VD och en ekonomiavdelning.

Samordningen mellan intern och externredovisningen

VME utgår ifrån ”Kommun-BAS”, den normalkontoplan som utformats för kommuner som hanterar kontoklass 1–8. Uppställningen följer redovisningslagens schema för balans- och resultaträkning. För att hantera kostnaderna internt använder vi oss av interna motpartskoder.

Finansförvaltning

VA-avdelningen har eget bankgirokonto för inbetalning av VA-avgifter och har nyttjat Köpings kommuns finansavdelning för att hantera behovet av externfinansiering under största delen av 2021. För varje redovisningsperiod beräknas intäcks- och kostnadsräntor som härrör sig från VA-verksamheten. Den räntesats som används är kommunens genomsnittliga inlåningsränta för perioden.

I december 2021 flyttades lånen för VA-verksamheten över till VME från Köpings Kommun. Totalt 330 miljoner kr som är fördelade på 130 miljoner i fast ränta och 200 miljoner i rörlig ränta. Lånen med fast ränta skrivs om under 2022.

Fördelning och tilldelning av gemensamma kostnader med annan verksamhet

VA-avdelningen använder sig av olika tjänster inom Köpings kommun för sin verksamhet. Dessa kostnader belastar VA-avdelningen på olika sätt. Köpings kommun redovisar alla kostnader som har varit relevanta och fördelningsnycklarnas motiv dokumenteras.

Vissa kommunala uppgifter fördelas inte till förvaltningsnivån såsom Kommunstyrelsen eller kommunstyrelsens förvaltning. Motiven är att dessa verksamheter är demokratiska uppdrag och skulle ha funnits ändå samt att VA-verksamhetens nyttjande av aktiviteten är försumbar och kostnaden att särskilja denna överstiger nyttan.

Fördelning av de gemensamma kostnaderna presenteras i Tabell 2 nedan.

Tabell 2 Fördelingsnycklar för gemensamma verksamhetskostnader

Kostnad	Nyckel	Motiv
Kommunstyrelse	Ingen	Försumbar kostnad, demokratiskt skattefinansierat uppdrag
Personal och ekonomiavdelning centralt	Ingen	Schablon nyttjandegrad
Telefonväxel	Per abonnemang	Orsakslogik
Facklig tid	Andel anslutna	Schablon nyttjandegrad
Försäkringspremier	Försäkringsvärdet inom VA	Orsakslogik
VD, ekonom, ekonomiassistenter, löneassistenter, reception	Tid nedlagd på VA-ärenden	Orsakslogik
Datakostnader	Pris per datortyp, licens, e-post adress, etc.	Internpriskalkyl
Lokalkostnader	Per m ²	Nyttjandegrad

Bokslutskommentarer

Vatten- och avloppsverksamheten positiva resultat 5,1 Mkr beror till största del på den lägre ränta som varit under perioden. Andra orsaker till det positiva resultatet är vakanser för icke tillsatta tjänster, föräldraledig samt längre sjukskrivning. Planerade driftinsatser har inte genomförts till förmån för investeringar inom bland annat exploatering. Detta ger också en effekt på det positiva resultatet då kostnaderna är lägre än budgeterat.

Tabell 3 Nyckeltalstabell

	2017	2018	2019	2020	2021
Vattenläckor (st)	6	14	18	10	14
Nya abonnenter (st)	10	5	3	8	21
Producerat dricksvatten (m ³)	2 110 826	2 398 412	2 385 124	2 302 718	2 227 806
Debiterat dricksvatten (m ³)	1 680 499	1 709 451	1 695 070	1 781 526	1 696 565
Ej debiterat dricksvatten (m ³)	97 938	48 931	60 000	60 000	60 000
Utläckage från vattenledningsnätet (m ³)	332 388	640 030	630 054	461 192	471 240
Utläckage från vattenledningsnätet	15,7 %	26,7 %	26,4 %	20,0 %	21,0 %
Mottaget avloppsvatten (m ³)	2 862 259	2 835 834	3 562 921	2 889 943	3 273 763
Debiterat avloppsvatten (m ³)	1 653 193	1 595 969	1 575 382	1 637 716	1 649 577
Tillskottsvatten (m ³)	1 209 065	1 239 865	1 987 542	1 252 227	1 624 185
Tillskottsvatten till avloppsledningsnätet	42 %	44 %	56 %	43 %	50 %
Utbytestakt ledningsnät	208 år	196 år	227 år	220 år	300 år

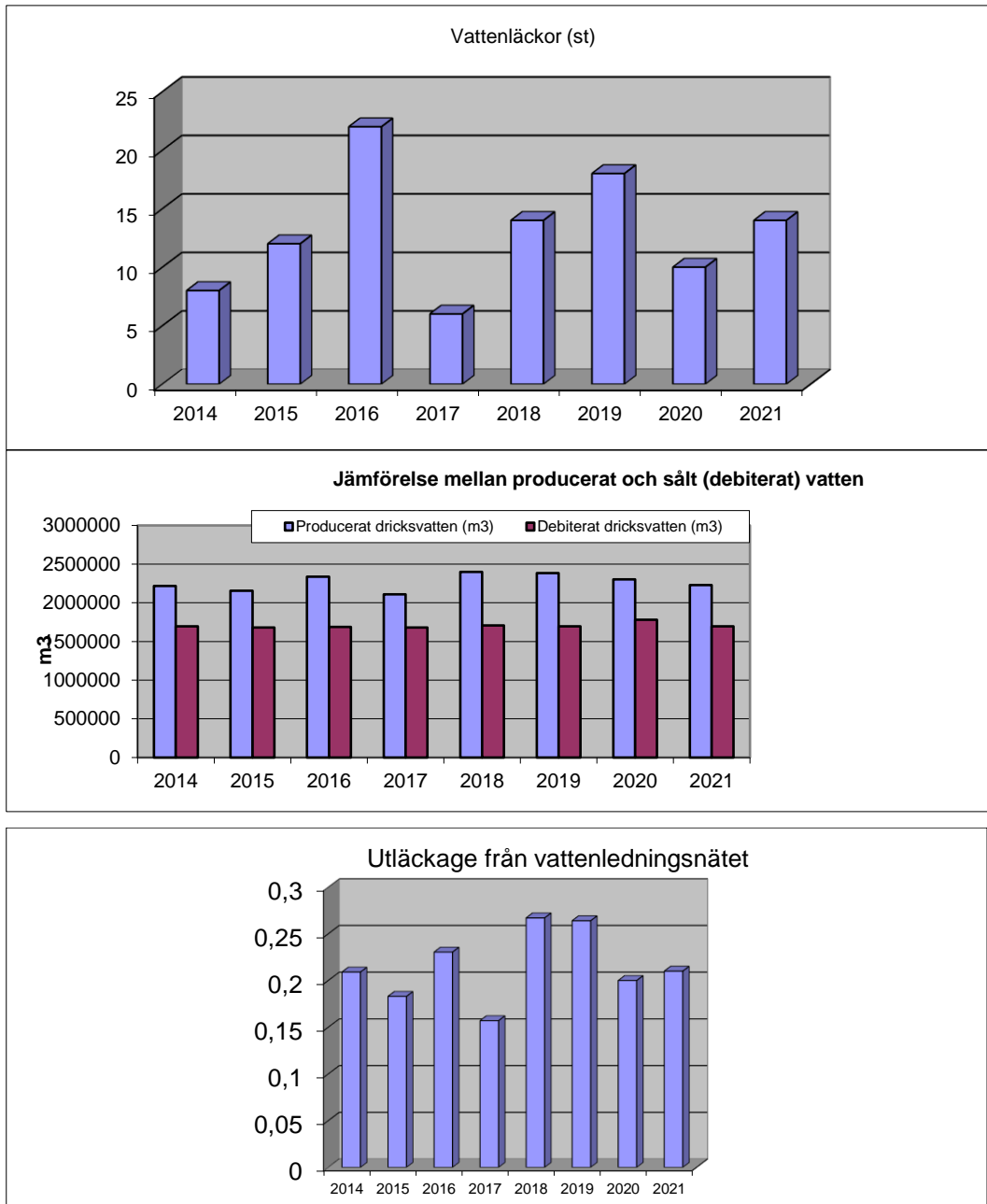
Förklaringar till tabellen

Ej debiterat dricksvatten: uppskattad mängd vatten som används internt av VA-verket, spolvatten, bevattning och fontäner.

Vatten som inte belastar reningsverket: vatten som till exempel används för kylning och som inte leds till avlopps nätet.

Tillskottsvatten: regn- och grundvatten som kommer från kombinerade ledningssystem (där det ej finns separerade ledningar för dagvatten) samt inläckage i avloppsledningar.

Utbytestakt ledningsnät: Ett mått för att se hur många år det tar att byta ut hela ledningsnätet med dagens investeringstakt. Även om ålder på ledningsnät inte är allena rådande som mått på utbytesbehov så kan det ge en uppfattning om hur renoveringstakten är, se nyckeltal i tabellen. I Köpings kommuns VA-policy står att "Kommunen ska eftersträva att det allmänna VA-ledningsnätet från och med år 2015 ska förnyas i en takt på 1% per år (motsvarande en förnyelsetid på 100 år) räknat som medeltal på en rullande 5-årsperiod." Svenskt vatten rekommenderar en utbytestakt på 0,7% (motsvarar cirka 140 år) för vattenledningar och 0,6% (motsvarar cirka 165 år) för avloppsledningar.



Resultaträkning (kk)

	Not	2020	2021
Verksamhetens intäkter		63 046	67 087
Verksamhetens externa intäkter		60 590	61 688
<i>Brukningssavgifter</i>		56 470	60 211
<i>Anläggningsavgifter</i>		4 297	13 342
<i>Periodisering årets anläggningsavgifter</i>		-3 806	-13 342
<i>Årlig periodisering av anläggningsavgifter</i>		834	918
<i>Övriga intäkter</i>		2 795	559
Interna intäkter	1	2 456	5 399
Verksamhetens kostnader		-57 404	-59 749
Verksamhetens externa kostnader		-38 919	-39 921
<i>Personal</i>		-13 594	-14 555
<i>El</i>		-3 432	-3 430
<i>Anläggnings- och underhållsmaterial</i>		-5 595	-5 664
<i>Entreprenader och konsulter</i>		-6 585	-7 023
<i>Övriga kostnader</i>		-9 713	-9 250
Interna kostnader	2	-5 799	-6 727
Avskrivningar		-12 686	-13 101
Verksamhetens nettoresultat		5 642	7 339
Finansiella intäkter		12	14
Finansiella kostnader		-2 492	-2 303
PERIODENS RESULTAT		3 162	5 050

Not 1

Interna intäkter:

Dagvatten	734	800
Brandvatten	981	1 062
VA-avgifter	180	132
Intäkter för tjänster/arbeten	561	3 405
Summa	2 456	5 399

Not 2

Interna kostnader:

VD, administration, ekonomi, miljö	2 332	2 523
Lokaler	809	921
Kostnader för tjänster/arbeten	2 658	3 283
Summa	5 799	6 727

Redovisning av kassaflöden (kkf)

	Not	2020	2021
Årets resultat		0	0
Justering för ej likviditetspåverkande poster	3	13 004	13 413
Avskrivning VA-anlutning		-834	-918
Skuld till kollektivet		3 162	5 050
Förändring skatteskuld 2020		-186	31
Kassaflöde från den löpande verksamheten före förändring av rörelsekapital		15 146	17 576
Ökning(-)/minskning (+)av rörelsefordringar		-3 931	36 419
Ökning(+)/minskning (-)av rörelseskulder		52 970	-354 186
Kassaflöde från den löpande verksamheten		64 186	-300 191
Förvärv av materiella anläggningstillgångar		-51 451	-28 147
Avyttring av materiella anläggningstillgångar			
Kassaflöde från investeringsverksamheten		-51 451	-28 147
Nyupptagna lån		0	330 000
Utbetald utdelning		0	0
Amortering av lån		0	0
Kassaflöde från finansieringsverksamheten		0	0
Årets kassaflöde		12 734	1 662
Likvida medel vid årets början		0	12 734
Likvida medel vid årets slut		12 734	14 396

Not 3

Justering för ej likviditetspåverkande poster

Justering för av- och nedskrivningar	12 686	13 101
Justering för gjorda avsättningar	318	312
Justering för ianspråktaga avsättningar	0	0
Justering för övriga ej likviditetspåverkande poster	0	0
Summa	13 004	13 413

Balansräkning (kkf)

	Not	2020	2021
TILLGÅNGAR			
Anläggningstillgångar			
Mark, byggnader och tekniska anläggningar	4	351 288	356 393
Pågående arbeten	5	23 010	32 944
Maskiner och inventarier	6	1 526	1 533
Summa anläggningstillgångar		375 824	390 870
Omsättningstillgångar			
Kundfordringar		4 240	2 760
Upplupna intäkter och förutbetalda kostnader		37 664	393
Kassa och bank		12 734	14 396
Summa omsättningstillgångar		54 638	17 548
SUMMA TILLGÅNGAR		430 462	408 418
Eget kapital			
Eget kapital		0	0
därav årets resultat		0	0
Summa eget kapital		0	0
Avsättningar			
Avsättning för pensioner	7	318	630
SKULDER			
Långfristiga skulder			
Lån av kommun		0	0
Långfristig skuld anläggningsavgift		36 634	379 059
Summa långfristiga skulder		36 634	379 059
Kortfristiga skulder			
Kortfristiga skulder	8	393 510	28 729
Summa skulder		430 144	407 788
SUMMA EGET KAPITAL, AVSÄTTNINGAR OCH SKULDER		430 462	408 418
Ansvarsförbindelse för pensioner		318	630
<i>Enligt underlag från KPA</i>			

Not 4

Mark, byggnader och tekniska anläggningar

	2020	2021
Ingående anskaffningsvärde	336 782	363 925
Årets anskaffningar	0	0
Från pågående	27 251	18 079
Utrangerat	0	0
Justering bidrag	-108	0
Utgående anskaffningsvärde	363 925	382 004
Ingående ackumulerade avskrivningar	0	12 637
Årets avskrivningar	12 637	12 973
Utrangering avskrivningar	0	0
Justering lista	0	0
Utgående ackumulerade avskrivningar	12 637	25 610
därav:		
Fastigheter för affärsverksamhet	351 288	356 393
Bokfört värde 31 december	351 288	356 393

Not 5

Pågående

	2020	2021
Ingående värde	34 458	23 010
Årets anskaffningar	16 993	28 147
Till anläggning	-28 441	-18 213
Justering/Bidrag	0	0
Bokfört värde 31 december	23 010	32 944

Not 6

Maskiner och inventarier

	2020	2021
Ingående anskaffningsvärde	405	1 595
Årets anskaffningar	0	0
Från pågående	1 190	134
Utrangerat	0	0
Försäljningar, bidrag mm	0	0
Utgående anskaffningsvärde	1 595	1 729
Ingående ackumulerade avskrivningar	0	69
Årets avskrivningar	69	128
Utrangering avskrivningar	0	0
Utgående ackumulerade avskrivningar	69	197
därav:		
Maskiner och inventarier	1 526	1 533
Bokfört värde 31 december	1 526	1 533

Not 7

Avsättningar

	2020	2021
Avsättningar pensioner och löneskatt	318	630
Summa avsättningar	318	630

Not 8

Kortfristiga skulder

	2020	2021
Upplupna kostnader och förutbetalda intäkter	381 935	3 350
Skuld abonnenter	1 348	6 398
Leverantörsskulder	7 951	10 177
Övriga kortfristiga skulder	2 276	8 804
Summa kortfristiga skulder	393 510	28 729

REDOVISNINGSPRINCIPER

Särredovisningen för VA-verksamheten följer Köpings kommuns redovisnings- och värderingsprinciper. Redovisningsprinciperna är oförändrade jämfört med tidigare år.

God redovisningssed

Verksamhetens resultat- och balansräkning har upprättats i enlighet med Lagen om kommunal redovisning och de rekommendationer som lämnas av Rådet för kommunal redovisning, samt med beaktande av Lagen om allmänna vattentjänster.

Anläggningsavgifter

Anläggningsavgifterna har fr.o.m. 2007 periodiserats över nyttjandeperioden (vägt snitt 36 år, förutom för Sundänge som är 50 år). Tidigare intäktsbokfördes 10% som administrationskostnad, år 2021 togs det bort. Vi anser inte längre att den speglar det årliga arbete som görs.

Anläggningstillgångar

Anläggningstillgångar upptas till anskaffningskostnaden minus planliga avskrivningar.

Ansvarsförbindelser

Åtaganden där osäkerhet råder om beloppets storlek eller infriandegraden, redovisas som ansvarsförbindelser. Vi får denna uppgift per individ av KPA.

Avsättningar

Under avsättningar återfinns åtagandet för kommande utbetalningar för särskild avtalspension. Den är beräknad av KPA.

Avskrivningar

Avskrivningar påbörjas månaden efter investeringarna har tagits i bruk och beräknas linjärt, dvs. lika stora belopp varje år. De avskrivningstider som tillämpas har vägledning av Kommunförbundets förslag om maximitider som grund för de egna bedömningarna av tillgångens nyttjandeperiod.

Typ av investering	Avskrivningstid
Datorer	3-4 år
Inventarier	5 år och 10 år
Bilar och andra transportmedel	5 år och 10 år
Maskiner	5 år och 10 år
Va-anläggningar	20-65 år
Verksamhetsfastigheter	11 komponenter: 30-100 år
Vattenverket	17 komponenter: 10-100 år

Komponentavskrivning tillämpas på investeringar.

Hantering av överuttag/underskott

Enligt vattentjänstlagen får endast nödvändiga kostnader täckas med avgifter. VA-verksamhetens avgiftsuttag regleras av självkostnadsprincipen. VA-verksamheten utgår från uppskattade kostnader och sätter avgifterna efter det. Avvikelser resulterar i ett överuttag eller ett underskott som ska vara av tillfällig karaktär. Årets resultat regleras som skuld eller fordran mot abonnenterna.