

Gun Törnblad, Samhällsbyggnadschef
0221-252 84
gun.tornblad@koping.se

KOMMUNSTYRELSEN

Utvecklingsplan för Kristinelunds sportfält

Sammanfattning

Efter utredning och medborgarenkät finns nu ett dokument framtaget som är tänkt att användas som vision och långsiktig plan för framtida utveckling av Kristinelunds sportfält.

Bakgrund

De stora investeringarna i Kristinelunds sportfält gjordes på 70-talet och sportfältet används än idag främst för det traditionella föreningslivet. Här finns bland annat fotbollsplaner, ishall, bandybana, tennisbanor och stora grönytor. Flera av de befintliga anläggningarna är i behov av upprustning och det finns även ytor som skulle kunna få en mer ändamålsenlig användning.

Kommunstyrelsen gav inför 2018 fastighetssamordningen i särskilt uppdrag att ”med helhetssyn utreda behov och möjligheter för utvecklingen av Kristinelunds sportfält”.

Ärendets beredning

Fastighetssamordningen på samhällsbyggnadsförvaltningen ansvarar för denna utredning som har gjorts i samarbete med kultur- och folkhälsoförvaltningen. Kultur- och folkhälsoförvaltningen gjorde under 2018 en inventering av anläggningarnas skick och deras användning i samarbete med Västmanlands Idrottsförbund; ”Utredning om Kristinelunds sportfält”. Under sista kvartalet 2018 hade allmänheten i Köping möjlighet att tycka till om Kristinelunds idrottsplats via en webbaserad enkät på kommunens hemsida. Utredningen, enkäten, information från berörda tjänstemän och inspiration från andra kommuner har legat till grund för det förslag som konsultföretaget WSP AB har tagit fram åt kommunen.

Förvaltningens ståndpunkt

Förvaltningarna rekommenderar en inriktning enligt WSP:s förslag. Stora ytor behålls för föreningslivets idrott. I mitten av sportfältet skapas ett ”aktivitetsnav” som naturlig mötesplats. Grönområdet i södra delen av sportfältet tillgängliggörs och utvecklas så att det tillsammans med aktivitetsnavet fungerar som folkhälsopark.

Dokumentet är tänkt att användas som vision och långsiktig plan för sportfältets utveckling.

Konsekvenser

Tidigare utredningen om anläggningarnas skick visar på ett framtida behov av investeringar. Ambitionen om att skapa en folkhälsopark innebär ytterligare satsningar. Planen innehåller förslag på hur de olika ytorna inom sportfältet kan disponeras, vilket blir ett beslutsstöd för att göra kommande investeringar på rätt plats och att varje liten förändring blir ett steg mot visionen.

Ökade möjligheter till spontanidrott och aktiviteter för en bredare målgrupp bidrar till folkhälsan.

Förslag till beslut

Samhällsbyggnadsförvaltningen och Kultur- och folkhälsoförvaltningen föreslår kommunstyrelsen besluta

att godkänna dokumentet ”Kristinelunds sportfält – förslag till utformning” att användas som inriktning för framtida planering och utveckling av Kristinelunds sportfält.

att med detta dokument anse det särskilda uppdraget från 2018 ”Med helhetsyn utreda behov och möjligheter för utveckling av Kristinelunds sportfält” som avslutat

att ge kultur och folkhälsoförvaltningen i uppdrag att öppna upp området genom att ta bort stängsel och glesa ut vegetation i enlighet med dokumentets förslag.

att ge kultur- och folkhälsoförvaltningen i samarbete med Västra Mälardalen energi och miljö att utreda kostnader och återkomma med konkret förslag på genomförande av det som i dokumentet kallas för steg 1 och 2.

att ge lokalstrategifunktion på kommunledningsförvaltningen, kultur- och folkhälsoförvaltningen samt Västra Mälardalen energi och miljö i uppdrag att utreda kostnader och återkomma med förslag på långsiktig genomförandeplan för ytterligare etapper.

Bilagor

Kristinelunds sportfält – förslag till utformning, WSP 2020-11-12

SAMHÄLLSBYGGNADSFÖRVALTNINGEN



Gun Törnblad

Samhällsbyggnadschef

Kristinelunds sportfält

Förslag till utformning

2020-11-12



Kristinelunds sportfält

Förslag till framtida utformning

Konsult

WSP Sverige AB
791 30 Falun
Besök: Bergmästaregatan 2
T +46 10-722 50 00
wsp.com

Kontaktpersoner

Lina Gozzi, lina.gozzi@wsp.com
Susanne Sandelius, susanne.sandelius@wsp.com

Uppdragsnamn
Kristinelunds folkhälsopark

Uppdragsnummer
10292374

Författare
Lina Gozzi, Susanne Sandelius

Datum
2020-11-12

Innehåll

Inledning	4
Bakgrund	4
Syfte och omfattning	4
Tidigare utredningar	4
Vad tycker Köpingsborna?	5
Medborgarenkäten	5
Aktiviteter för en bredare målgrupp	5
Vad saknas idag?	5
Trygghet och en inbjudande miljö	6
Målbilder för utvecklingen	7
Vision	7
Mål och kriterier	7
Sportfältet i staden	8
Sammanlänkande funktion	8
Avstånd	8
Utformningsförslag - preliminärt	10
Bärande idéer	10
Beskrivning	12
Genomförande	18
Ettappvis genomförande	18
Inpiration till fortsatt arbete	18

Inledning

Bakgrund

Kristinelunds sportfält anlades på 70-talet och ligger centralt i Köping. Idag är sportfältet en plats för det traditionella föreningslivet. Här finns bland annat fotbollsplaner, ishall, bandybana, tennisbanor och stora grönytor. Flera av de befintliga anläggningarna är i behov av upprustning och det finns även ytor som skulle kunna få en mer ändamålsenlig användning.

Köpings kommun genomför nu en översyn och utreder en framtida utveckling av sportfältet.

Syfte och omfattning

Baserat på det utredningsarbete som redan genomförts har WSP fått i uppdrag att ta fram underlag till en långsiktig plan för sportfältets utveckling. I uppdraget ingår att tydliggöra den vision och de mål som formulerats i Kultur & Folkhälsas utredning från 2019, ta fram kriterier för områdets önskade utveckling samt redovisa förslagsskisser på hur området kan utvecklas.

Tidigare utredningar

En första utredning har genomförts av Kultur & Folkhälsa, med syfte att inventera verksamheter och fastigheter, undersöka hur och av vilka området används, analysera och lämna förslag till förändringar. Inom ramen för utredningen ingick även en enkätundersökning där boende i Köping fick svara på ett antal frågor om sportfältet och komma med förslag på hur området skulle kunna utvecklas.

Områdets status, så som det ser ut och upplevs idag, kan sammanfattas i följande punkter:

- Stort behov av renovering/nybyggnation av byggnader
- Stort behov av upprustning av utemiljön
- Föreningslivets nyttjandegrad av anläggningarna är lågt
- Ojämnställt nyttjande (80 % killar, 20 % tjejer)
- Skev åldersfördelning (90 % är mellan 11 och 25 år)
- Upplevs som otryggt och svårorienterat



Figur 1. Befintlig ishall.



Figur 2. Ett av områdets täta buskage.

.... läs mer i Kultur & Folkhälsas rapport "Utredning av Kristinelunds sportfält!"

Vad tycker Köpingsborna?

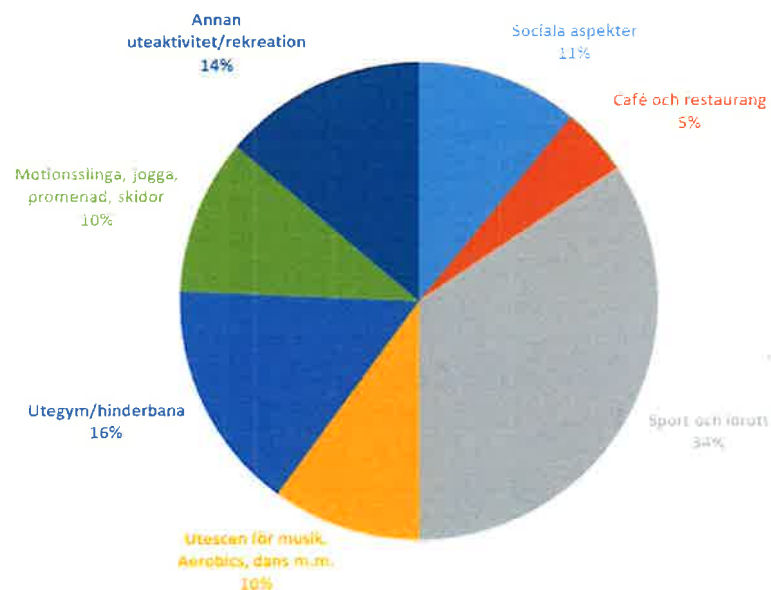
Medborgarenkäten

Under sista kvartalet 2018 hade allmänheten i Köping möjlighet att tycka till om Kristine-lunds idrottsplats via en webbaserad enkät på kommunens hemsida. I enkäten ställdes frågor om vad som saknas på sportfältet idag, vad som krävs för att få en mer jämställd idrottsplats och hur en bredare målgrupp kan nås samt hur miljön kan bli mer inbjudande och trygg.

Det var nästintill lika många kvinnor som män som svarade på enkäten. Av de svarande var 63 % i åldern 26 till 50 år och 23 % äldre än 50 år. En klar majoritet av de som engagerade sig i enkäten representerar med andra ord en grupp som normalt inte nyttjar sportfältet i särskilt hög grad. Detta ger en ökad trovärdighet till svaren på frågor som handlar om att nå en bredare målgrupp, vilket är en av kommunens utpekade mål med omvandlingen av sportfältet.

Aktiviteter för en bredare målgrupp

På frågan om hur sportfältet bör utvecklas för att nå en bredare målgrupp handlar de flesta svar om aktiviteter för rörelse, snarare



Figur 3. Hur bör sportfältet utvecklas för att nå en bredare målgrupp? Resultat av enkätfråga.

än idrott. Bland dessa finns tre områden som återkommer i svaren, nämligen förslag om en motionsslinga, utegym och hinderbana samt någon form av utescen som kan nyttjas för till exempel aerobics, yoga och dans etcetera.

Flera svar berör sociala aspekter så som att området måste bli tryggare för att locka nya besökare. Café och möjlighet att köpa något

att äta eller dricka föreslås av många, liksom aktiviteter för rekreation, möten och kulturella aktiviteter.

Vad saknas idag?

I enkäten uppmanades även Köpingsborna att drömma, beskriva en önskvärd utveckling och lista sådant de saknar på sportfältet idag.

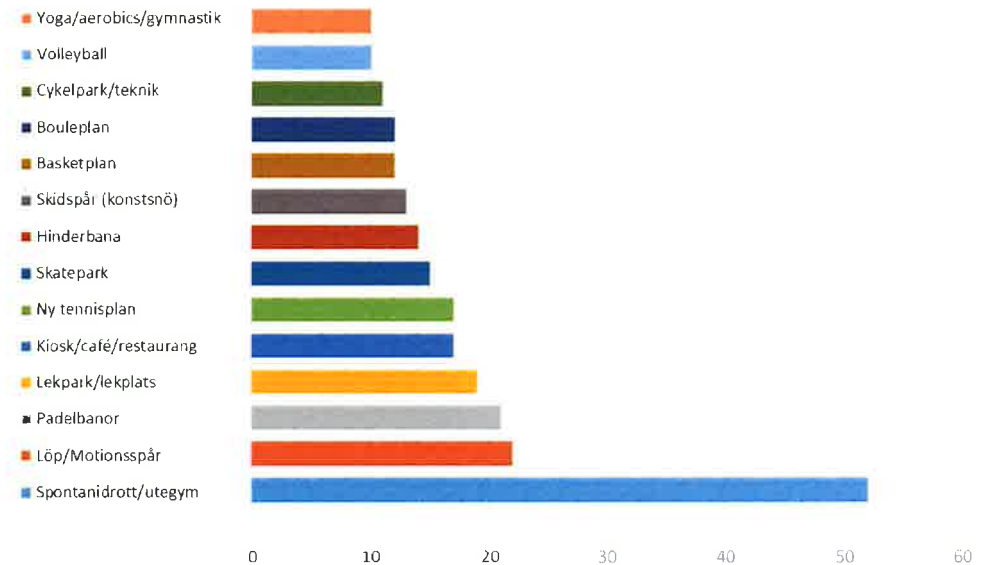
Dessa svar berör ungefär samma aktiviteter och aspekter som svaren på föregående fråga, men är något mer specifika och innehåller fler förslag. I Figur 4 redovisas de aktiviteter och funktioner som fick flest önskemål. Till spontanidrott/utegym har även önskemål om till exempel crossfit räknats. Önskemålet om att sportfältet ska innehålla en plats för spontan idrott och där man kan styrketräna med mera utan att behöva boka plats i förväg sticker ut, trots att det relativt nyligen anlagts en spontanidrottsplats på Nygård.

Enkätstudien innehåller många fler specifika önskemål än de som framgår i Figur 4. Många handlar om kulturella aktiviteter och sådant som inte klassas som motion eller idrott. Det kan handla om utomhusbio, möjlighet att arrangera utställningar och olika scen- och musikframträdanden. Flera Köpingsbor önskar ytor för ren rekreation, grillplatser med vindskydd etcetera och ställen där man bara kan umgås och där det finns tillgång till wifi.

En byggnad för föreningar som rymmer exempelvis förråd och möjliggör försäljning av fika finns med bland önskningarna liksom en ny eller upprustad ishockeyhall.

Trygghet och en inbjudande miljö

På frågan om hur en trygg, inbjudande och mer tilltalande utemiljö kan skapas svarade 36 % att belysningen är viktig. Belysning önskas, särskilt kvällstid. Den ska vara estetiskt



Figur 4. Vad saknas idag? Resultat av enkätfråga.

tilltalande och lysa upp även byggnader och buskage. Rörelsedetektorer kan till exempel användas för att spara energi.

Välskött och varierad växtlighet lyfts också som viktigt. Drygt 30 % av de som svarade önskar öppnare ytor och lägre växtlighet eller bättre gallring och skötsel av befintlig växtlighet. Roligare planteringar, mer variation och fler färger är också något som efterfrågas när det gäller växtligheten.

Trevligare entréer till området och bättre gångstråk inne på området för att ta sig mellan olika funktioner är också något som lyfts.



Figur 5. En av dagens entréer till sportfältet.

Målbilder för utvecklingen

Vision

I samband med att medborgarenkäten lades ut på kommunens hemsida presenterades följande målbild för Kristinelunds sportfält:

Kristinelunds sportfält ska bli en öppen och jämställd mötesplats för rörelseglädje och möten. En folkhälsopark där du oavsett intresse och ålder kan hitta din form av rekreation och aktivitet. En plats där vi möts över generationsgränserna och upplever kultur eller idrott. En plats för just dig!

Mål och kriterier

För att visionen ska bli verklighet och för att säkerställa att åtgärder leder mot visionen behövs konkreta mål och kriterier som förslag och åtgärder kan utvärderas mot. Utifrån visionen och baserat på resultatet av medborgarenkäten föreslås följande mål och kriterier:



Figur 6. Illustration i samband med medborgarenkäten.

- Aktiviteter för en bredare målgrupp
- Fler aktiviteter för tjejer
- Besökare i alla åldrar
- Tydligare och trevligare entréer
- Så få stängsel som möjligt
- Ökad upplevd trygghet
- Bättre tillgänglighet inom området
- Plats för kultur
- Plats för idrott och spontan rörelse
- Ytor för rekreation och möten
- Folkhälsoparken ska fungera sammanlänkande och ha en integrerande funktion för omkringliggande områden
- Aktiviteter året runt
- Hållbar utveckling i fokus, ur såväl ekologisk som social och ekonomisk synvinkel
- Estetiskt tilltalande utemiljö
- Delaktighet i utformningen
- Etappvis genomförande

Sportfältet i staden

Sammanlänkande funktion

Kristinelunds sportfält ligger i utkanten av Köpings centrala delar, men relativt centralt i Köpings tätort. Området gränsar både mot centrumbebyggelse, bostadsområden samt arbets- och verksamhetsområden. Sportfältets läge ger det potential att dels knyta ihop olika tätortsnära idrotts- och motionsområden, dels fungera sammanlänkande mellan bostadsområden med olika socioekonomiska karaktärer.

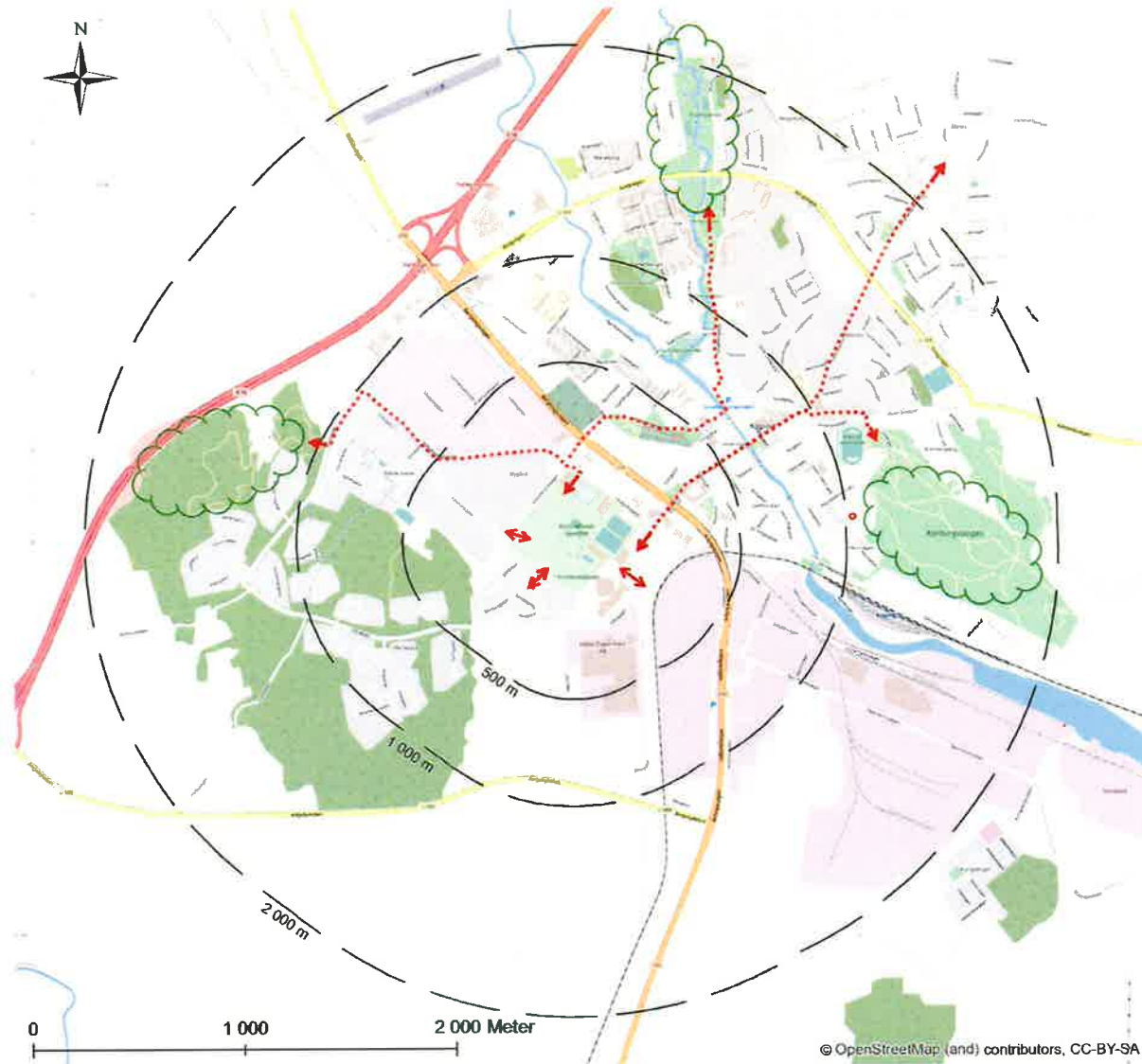
Avstånd

Från Kristinelunds sportfält är det nära till det mesta i Köpings tätort. Kartan i figur 7 visar vilka områden som täcks in med en radie av 500, respektive 1 000 och 2 000 meter från sportfältet. Inom två kilometer nås de flesta av tätortens bostadsområden, vilket även gör det rimligt att gå och cykla till och från sportfältet för de flesta.

Inom två kilometer nås även grönområdena Johannisdal, Karlberg och Nibbleskogen/Skof-testa där det finns möjlighet att till exempel cykla mountainbike, löpträna och promenera.



Figur 7. Drönarfoto på sportfältet med verksamhetsområde, villabebyggelse och jordbrukslandskap i fonden.



Figur 8. Avstånd från Kristinelunds sportfält samt gång- och cykelförbindelser till tätortsnära grön- och motionsområden.

Utformningsförslag

Bärande idéer

Hur ett framtida sportfält skulle kunna utformas framgår av principskissen på sidan 13. Utformningsförslaget redovisas även som bilaga. De önskemål om aktiviteter med mera som Köpingsborna gav uttryck för i medborgarenkäten har fungerat som underlag och ett slags "bruttolista" för utformningen. Målen och kriterierna har varit vägledande och genomsyrar utformningsförslagen enligt nedan.

Aktiviteter för en bredare målgrupp

Målet om att utveckla idrottsplatsen för en bredare målgrupp har varit bärande för utformningen och de flesta andra mål och kriterier bidrar tillsammans till detta. Förslaget är utformat med fokus på folkhälsa och innehåller en mix av aktiviteter för idrott, kultur, rekreation, lek och möten.

I områdets södra del har ytor sparats för att idrottsföreningar ska kunna visa upp sina verksamheter och olika idrotter.

Fler aktiviteter för tjejer

Aktiviteter som har potential att locka fler tjejer till sportfältet har prioriterats. Till dessa

kan nämnas scenen i områdets södra del med möjlighet till yoga och andra gruppaktiviteter samt aktivitetsnavet med utegym.

För att stimulera tjejer till att bli mer fysiskt aktiva handlar det inte bara om aktiviteter. En väl genomarbetad utformning av det offentliga rummet är minst lika viktigt.

Besökare i alla åldrar

En av tankarna bakom utformningsförslaget har varit att skapa ytor som samlar aktiviteter som tilltalar olika generationer. "Aktivitetsnavet" utgör ett sådant exempel där utegym och låghöjdsbana placeras intill lekplats, grillplats och jätteschack, se illustrationen i figur 14.

Tydligare och trevligare entréer

Entréerna har setts över i förhållande till behov, liksom anslutande gång- och cykelvägar. Entréerna blir fler till antalet och föreslås utformas enhetligt och välkomnande. Från Hultgrensgatan och Ullvileden skapas större entrégränder för samtliga trafikslag med cykelparkering, bänkar, plantering och belysning. Övriga entréer tillskapas för gående och cyklister.

Så få stängsel som möjligt

Befintliga stängsel föreslås tas bort i så stor utsträckning som möjligt. Ett nytt staket runt utomhusbadet, badhus och hall kommer anläggas. Staket föreslås även i kortändan av fotbollsplanerna.

Ökad upplevd trygghet

Upplevelsen av trygghet är individuell men det finns några huvuddrag som påverkar upplevelsen för många och som utformningsförslaget tagit fasta på. Ambitionen är folkhälsoparken ska:

- vara befolkad under en stor del av dygnet
- gå att överblicka, vilket skapas genom röjning och gallring av vegetation samt belysning
- vara välskött och omhändertagen
- vara tydlig och lättorienterad genom till exempel välplanerade och tydligt skyltade gångstråk mellan funktionerna

Bättre tillgänglighet inom området

Ett nytt gång- och cykelvägnät föreslås inom området som tydligt förbinder entréerna med de olika funktionerna.

Plats för kultur

Kulturella aktiviteter och arrangemang kan bland annat ordnas vid utescenen, där det också finns möjlighet att koppla på ljus och ljud och wifi.

Plats för idrott och spontan rörelse

De flesta tillkommande aktiviteter så som utegymmet, låghöjdsbanan, beachvolleyplan etcetera är sådana som inte kan bokas och som stimulerar till spontana aktiviteter. Spontanidrottsplatsen på Nygård ska ses som ett komplement till de spontana idrottsytor som skapas i folkhälsoparken.



Figur 9. Kuperad löparbana, exempel från Activity landscape Kastrup, Köpenhamn.

Ytor för rekreation och möten

En tydligare disponering av gräsytor och kullarna i områdets centrala och södra del med bland annat grillplatser och sittbänkar skapar en inbjudande miljö för mer än rörelse och idrott.

Sammanlänkande och integrerande

Omvandlingen av området till en folkhälsopark för en bredare målgrupp kommer i sig innebära att platsen får en sammanlänkande och integrerande funktion. För att ytterligare förstärka detta är det viktigt att se över hur tillgänglig platsen är för de boende i Köping. Förslagsvis ses även stadens grön- och motionsområden som en helhet med gång- och cykelvägar som binder dem samman.

Aktiviteter året runt

Skridskobana för allmänhetens åkning, grillplatser med vindskydd, pulkabacke, skidlek och skidspår säkerställer att aktiviteter finns även för årets kallare perioder, se figur 15.

Hållbar utveckling i fokus

Ambitionen har varit att ta hänsyn till såväl ekologiska som sociala och ekonomiska aspekter i utformningen av förslaget. Att genomförandet kan ske etappvis och att befintliga strukturer i landskapet, till exempel redan hårdgjorda ytor, grönska och kullar tas tillvara är en del av detta.

Estetiskt tilltalande utemiljö

Utformningen är central för hur väl en miljö fungerar och hur uppskattad den blir. Omsorg om utformningen kan medföra att människor trivs och att skadegörelse minskar.

Träd, växter och vatten är viktiga estetiska element för att skapa tilltalande miljöer och kan även bidra till en rumslighet utomhus. För att minska vindpåverkan och dela in fältet i rum föreslås till exempel ny trädplantering mellan fotbollsplanerna.



Figur 10. Planteringar är viktiga inslag i miljön.

Delaktighet i utformningen

De önskemål som Köpingsborna framfört i samband med medborgarenkäten om Kristinelunds sporfält har fått stort genomslag i utformningsförslagen.

Etappvis genomförande

Utformningsförslaget ska ses som en långsiktig vision som kan planeras och genomföras etappvis. Ett förslag på etappvis genomförande redovisas sist i detta dokument.

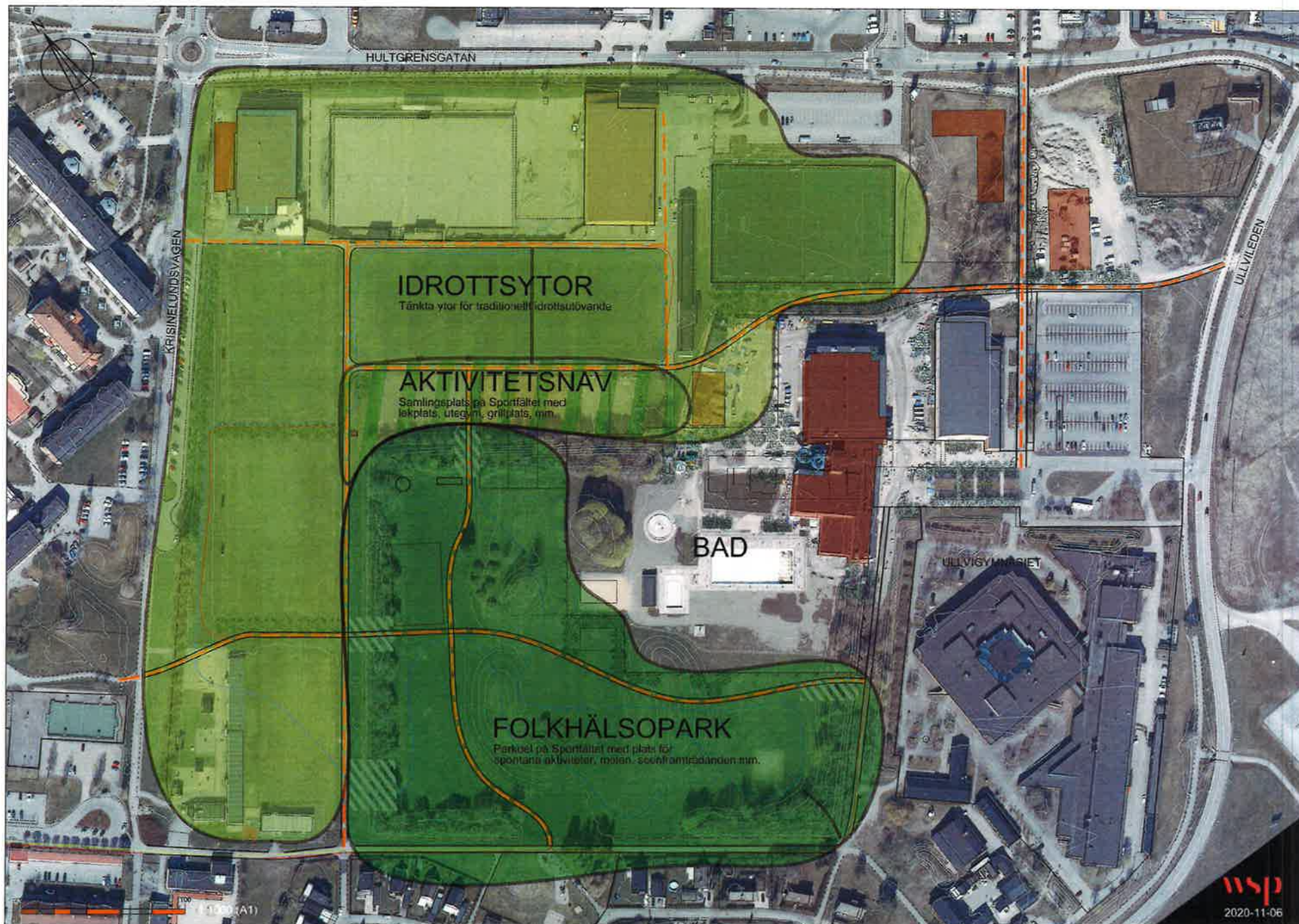
Beskrivning

I principskissen är förslag och olika ytor numrerade. Utformning av de numrerade ytorna/förslagen beskrivs närmare nedan:

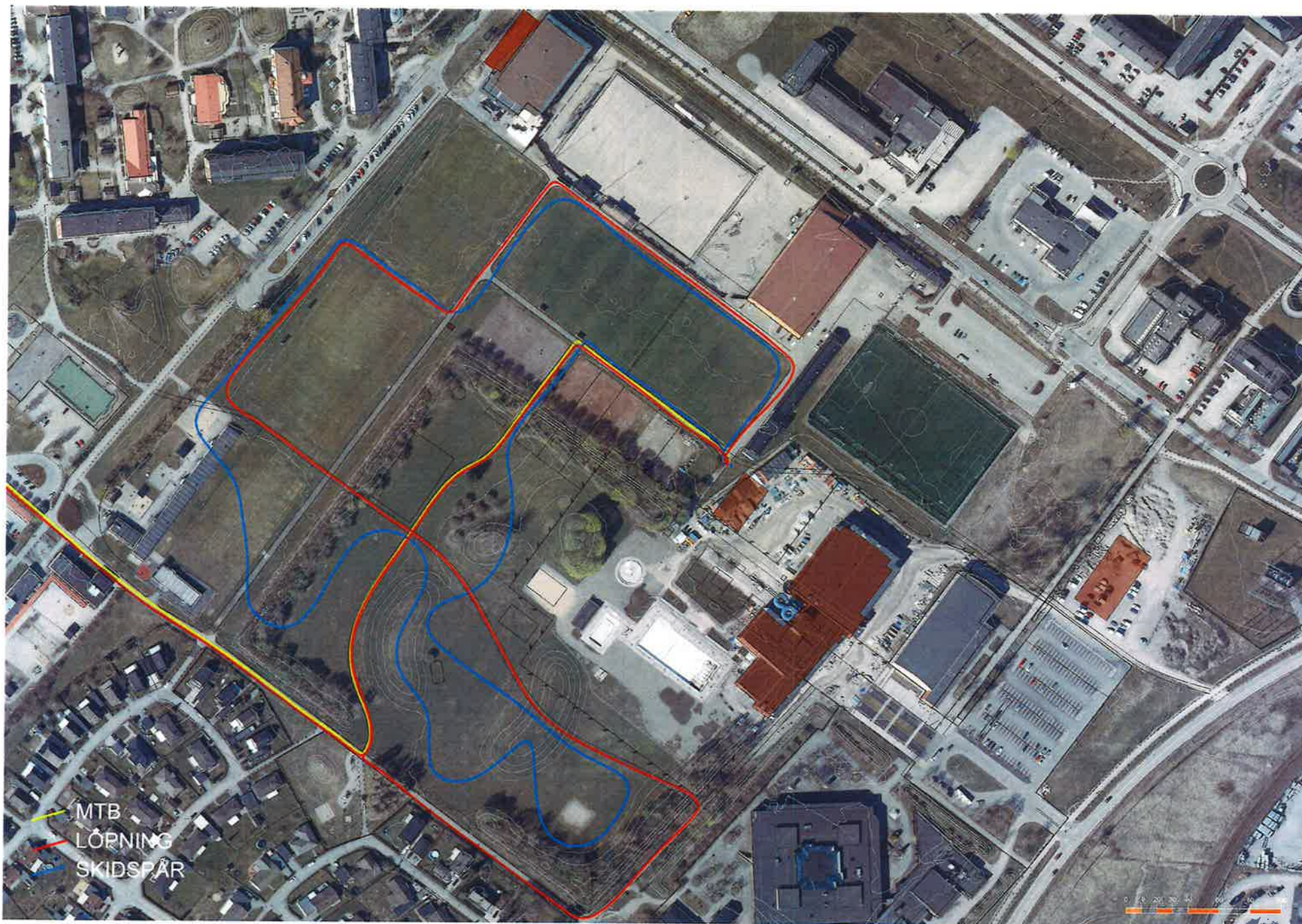
1. ENTREGRÄND med parkering för cykel och bil, bänkar, plantering, belysning.
2. IDROTTSYTA, idag tennishall och paddelhall.
3. IDROTTSYTA, idag bandyplan.
4. MATERIALGÅRD, kan nyttjas för framtida större ishall som kan rymma café, omklädning och förråd, se punkt 15. Möjlig plats för skottramp.
5. IDROTTSYTA, idag ishall.
6. ENTREGRÄND med parkering för cykel och bil, bänkar, plantering, belysning.
7. PARKERINGSPLATS, befintlig, kan utökas i framtiden.
8. IDROTTSYTA, idag konstgräsplan.
9. PLATS FÖR NY FÖRSKOLA, befintliga träd sparas till grön gårdsmiljö.
10. RESERVYTA, för framtida behov av hall för idrottsändamål eller öppen yta för evenemang. Parkeringsyta kan även nyttjas för skyfallshantering om den sänks i förhållande till befintlig nivå.
11. IDROTTSYTA, idag fotbollsplaner, nyplantering av träd för att minska vindpåverkan och dela in fältet i rum.
12. IDROTTSYTA, idag fotbollsplaner, kan nyttjas för skyfallshantering om de sänks i förhållande till befintlig nivå.
13. HÅRDGJORD YTA, kan nyttjas för spontan tennis och basket, asfalten målas för lek och spel, alternativ för isbana med fri form. Plats för en bod för försäljning av fika.
14. AKTIVITETSNAVET, vegetationen röjs och glesas ut på kullen, på tvärs över kullen placeras utrusning för till exempel bouldering, utegym och lek. Längs kullen kan en låghöjdsbana placeras. På lekplatsen finns lekutrustning för olika åldrar som studsmattebana och linbana, grillplats, jätteschack och fasta möbler. Området kan effektbelysas med mönster som byts efter säsong.
15. CAFÉ/OMKLÄDNING/FÖRRÅD, alternativ lokalisering, en tvåvåningsbyggnad där nedervåningen används som café och förråd för idrottsklubbar med utgång mot aktivitetsnavet. På övervåningen kan finnas omklädningsrum för fotboll samt öppna omklädningsrum för allmänheten som vill spontanidrotta. Här finns även spårcentral med start för spår/visning till spår för löpning, MTB och skidor.
16. PARKERING, kan utökas mot Ullvileden.
17. SKATE, utrymme för skateramper, bänkar.
18. GRILLPLATS MED TAK, boulebana i anslutning, vid nyplantering används ätbara växter. Vegetation röjs kring vägen från aktivitetsnavet
19. ALLMÄNHETENS FOTBOLL, 7-mannaplan. Vegetation röjs kring ny gångväg.
20. BEACHVOLLEYBOLLPLAN, träd planteras runt om, sittplatser.
21. VATTENLEK i slätten.
22. GRILLPLATS med till exempel utepingisbord.
23. FRISBEEGOLF/FRISBEEFOTBOLLSBANA, runt om i Folkhälsoparken.
24. SCEN med elskåp där ljud och ljus och wifi kan kopplas in. Scenen byggs ca 50 cm hög och kan nyttjas för exempelvis yoga av en mindre grupp. Plats också för gruppträning utomhus i anslutning till scenen. Scenen kan byggas ihållig med låsbar lucka för förvaring av lösa stolar. Scenen förses med ett luftigt fast tak för att kunna användas till "gamingpark" eller aktiviteter vid regn.
25. PULKABACKE, kullen byggs högre och brantare och kan nyttjas för pulka och skidlek. Massor till kullen tas från plats på sportfältet som sänks och kan nyttjas för skyfallshantering. Kullen nyttjas som läktare till scenen.
26. YTA FÖR FRI AKTIVITET, vegetation röjs. Kan nyttjas för skyfallshantering om den sänks i förhållande till befintlig nivå.
27. IDROTTSYTA, idag förskola.



Figur 11. Principskiss med förslag på utformning.



Figur 12. Översiktskarta med området uppdelat i olika funktioner.



Figur 13. Förslag på framtida spårdragning för MTB, löpning och skidor.





Figur 15. Illustration av en framtida folkhälsopark i vinterskrud.

Genomförande

Etappvis genomförande

Visionen för sportfältets förändring är långsiktig och förenad med omfattande investeringar. Därför kan genomförandet delas upp i etapper, där de första etapperna innefattar sådant som kan göras relativt snabbt, utan större planering och ekonomiska insatser. I grova drag kan genomförandet delas upp i följande steg:

Steg 1

I ett första steg öppnas området upp genom att stängsel tas bort, röjning och utglesning av vegetation genomförs och kommunikationsstråken anläggs. Dessa är de åtgärder som är absolut viktigast för att öka tillgängligheten i och till parken.

Steg 2

Det finns flera enkla åtgärder i rekreationsdelen av folkhälsoparken som kan genomföras och få stor betydelse för områdets attraktivitet och upplevda förändring. Detta kan till exempel vara grillplatser, bänkar och planteringar.

Steg 3

I ett tredje steg byggs delar av aktivitetsnavet ut med låghöjdsbana, lekplats, spårcentral, bouldering med flera aktiviteter.

Steg 4

Steg fyra omfattar de största investeringarna i form av ny eller ombyggd ishall, nya omklädningsrum och entrégränder.

Steg 5

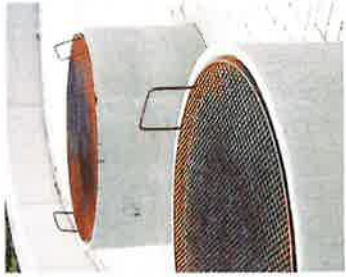
Som ett sista steg genomförs fortsatta investeringar i aktivitetsnavet och resten av folkhälsoparken.

Inspiration till fortsatt arbete

Förslaget till långsiktig utveckling för Kristinelunds sportfält innehåller aktiviteter och ytor som behöver skissas och planeras vidare när det gäller disponering av ytorna, utformning och materialval.



Figur 16.
Fotocollage sid 14-15,
blandade foton,
WSP image relay mm.





WSP är världsledande rådgivare och konsulter inom samhällsutveckling. Med 49 500 medarbetare i över 40 länder samlar vi experter inom analys och teknik, för att framtidssäkra världen.

Tillsammans med våra kunder tar vi fram innovativa lösningar för en mänsklig, trygg och välfungerande morgondag. Så tar vi ansvar för framtiden.



WSP Sverige AB
121 88 Stockholm-Globen
Besök: Arenavägen 7
T +46 10 722 50 00
wsp.com