



Kommunstyrelsen

Underlag för upphandlingsbeslut gällande: Upphandling av Projektering av Mark, VA och El-installationer, Köpings hamn

Köpings kommun har genom denna upphandling upphandlat Konsult för Projektering av Mark, VA och El-installationer, Köpings hamn. Detta uppdrag är ett av fyra uppdrag för den fortsatta planeringen och projekteringen vid utbyggnaden av Köpings hamn.

Övriga uppdrag är

- Projektering av Kaj-förstärkningar
- Projektering av Järnväg
- Projektering av Byggnader

Upphandlingsform

Denna upphandling har genomförts genom öppet förfarande i enlighet med Lagen om offentlig upphandling, SFS 2007:1091.

Projektorganisation

Styrgruppen för Hamnprojektet har arbetat med att ta fram upphandlingsunderlag och kravspecifikation för denna upphandling. De har också haft till uppgift att, i olika delar, granska och utvärdera inkomna anbud.

Mottagna anbud

Vid anbudstidens utgång, den 2016-11-03, hade två (2) anbud kommit in. Se bilaga Anbudsöppningsprotokoll.

Granskning och utvärdering av anbud

Anbudsutvärderingen har genomförts i tre på varandra följande steg, endast de anbud vilka uppfyller kraven i respektive steg går vidare till nästa. Se bilaga Prövning av anbud.

GRANSKNINGSFAS

Steg 1: Prövning av anbud.

Formell granskning att komplett anbud med efterfrågad information inlämnats.

Inget av anbuden var komplett och båda anbudsgivarna erbjöds att komplettera sina anbud. Bedömning gjordes att detta kunde ske utan särbehandling av anbudsgivarna.

Efter komplettering är både Anbud nr 1 och 2 kompletta och går vidare till nästa steg.

Steg 2: Prövning av anbudsgivare.

Prövningen sker i enlighet med AUB.51 samt underordnade rubriker och koder. Prövningen avser att inga omständigheter för uteslutning föreligger samt att anbudsgivaren uppfyller sina lagenliga krav vad gäller skatter och avgifter. Dessutom kontrolleras att anbudsgivaren uppfyller ställda krav avseende ekonomisk samt teknisk och yrkesmässig kapacitet. Kraven är obligatoriska och måste uppfyllas av anbudsgivaren för att anbud ska kunna antas.

Båda anbuden uppfyller samtliga krav och går vidare till nästa steg.

UTVÄRDERINGSFAS**Steg 3: Utvärdering**

Utvärdering sker av båda anbuden. Kommunen kommer att anta det anbud vilket är ekonomiskt mest fördelaktiga.

Utvärderingen sker på viktade timpriser för Uppdragsledare samt Handläggare och Projektör för Mark, Va resp. El, dvs 7 timpriser. Mervärde erhålls genom referenstagnation och betygsättning från tidigare genomförda uppdrag för Uppdragsledare och Handläggare för Mark, Va resp. El, dvs fyra personer.

Slutresultat

Efter utvärdering av anbud visade det sig att det av Anbudsgivare nr 1 har lämnat det ekonomiskt mest fördelaktiga anbudet.

Upphandlingsbeslut

Projektorganisationen föreslår Kommunstyrelsen att besluta

- att avsluta upphandlingen genom att tilldela Anbudsgivare nr 1 som konsult för aktuellt uppdrag.
- att bindande kontrakt får tecknas först efter Kommunstyrelsen beslut i fråga om investeringsbeslut beträffande vidare utveckling och projektering av Köpings hamn.
- att Tekniska chefen får i uppdrag att teckna kontrakt med antagen konsult efter Kommunstyrelsens beslut.
- samt att förklara paragrafen som omedelbart justerad.



Stadskansliet

Lars-Olov Johansson
Samhällsplanerare
0221 - 251 99
lars-olov.johansson@koping.se

Kommunstyrelsen

Remissvar avseende

Kollektivtrafik för Västmanland – Trafikplan 2030

Köpings kommun har getts möjlighet att yttra sig om Kollektivtrafikmyndighetens trafikplan *Kollektivtrafik för Västmanland – Trafikplan 2030*. Sett till helheten ger planen ett positivt intryck, med konstruktiva resonemang om framtida kollektivtrafiklösningar. Inte minst beträffande satsningar på pendeltågstrafik, med ökad turtäthet och flera bytespunkter/tågstopp. Det finns emellertid en underton av att tillskriva kollektivtrafiken större betydelse för samhällsutvecklingen än vad den rimligtvis kan komma att få. Beträffande detta kan det vara på sin plats med mer nyanserade formuleringar i planen. (Se vidare i yttrandet.)

Ärendet överlämnas till kommunstyrelsen för beslut.

David Schanzer-Larsen
tf kommunchef

Lars-Olov Johansson
samhällsplanerare

Kansliavdelningen



Kollektivtrafikmyndigheten
Ängsgärdesgatan 12
721 30 Västerås

Remissvar avseende

Kollektivtrafik för Västmanland – Trafikplan 2030

I trafikplan 2030 betonar kollektivtrafikmyndigheten (KTM) att det är utvecklingen av ett pendeltågssystem, kompletterat med stombusstrafik, som ska leda fram till myndighetens framtidsvision: att samordning av samhälls- och kollektivtrafikplanering utvecklar ett flerkärnt samhälle. Det ska i sin tur medföra ökad tillgänglighet till arbetsmarknader, kulturutbud och attraktiva boendemiljöer. Kort uttryckt är syftet en funktionell regionförstoring utifrån tidshorisonten 2030, med utblick mot 2050/2070.

Pendeltågstrafik

Att utveckla pendeltågstrafiken är givetvis positivt. Dels genom ökad turtäthet, men inte minst genom att öka antalet bytespunkter, där resenärerna kan byta färdmedel. För Köpings vidkommande berör det i praktiken planerna på 30-minuterstrafik på sträckan Arboga - Köping - Västerås, med tågstopp även i *Valskog* (med bytesmöjlighet till Svelandsbanan), *Kolbäck* och *Dingtuna* (med bytesmöjligheter mot Eskilstuna och Fagersta). Det ger utökade möjligheter att välja bostadsort men ändå bekvämt kunna pendla till arbete, studier m.m. Det skulle t.ex. påtagligt underlätta resandet för en Dingtunabo som arbetar i Köping, eller vice versa.

Ett ökat antal bytespunkter för tåg, och snabbussar, ger även förutsättningar för både nuvarande som tillkommande orter (bytespunkter) att utvecklas med avseende på befolkning och sysselsättning. Troligen medför fler bytespunkter att pendlingen ökar, *men* att pendlingsavstånd och -tider kan minska. Ur såväl ett samhällsekonomiskt som ett livskvalitetsperspektiv (s.k. social hållbarhet) måste det ses som tilltalande.¹

¹ Den nuvarande utvecklingen med en kraftig koncentration av arbetstillfällen till Stockholm, och andra större städer, med följd att allt fler får tillbringa en allt större del av sin av sin vakna tid med att färdas till och från arbetet är i ett längre perspektiv sannolikt ohållbar. Se rapporten *Struktur-omvandlingens geografi i Stockholms län – Vad växer var?* utgiven av Stockholms läns landstings tillväxt- och regionplaneförvaltning. (TRN 2016:10).

Datum
2016-10-31Vår beteckning
KS 2016/327-014Er beteckning
TRN 2016-0047

Kollektivtrafikens avsikter får emellertid inte bli helt normgivande för samhällsplaneringen, vare sig på nuvarande eller tillkommande bytespunkter/orter. Att lokalsamhällen ska vara attraktiva innefattar trots allt fler aspekter än snabba förflyttningar mellan hem och arbetsplats. Exempelvis goda lokaliseringsmöjligheter för handels- och andra företag. Och inte minst trivsamma bostadsmiljöer, med närhet till såväl samhällsservice som rekreationsområden.

Stomlinjetrafik

Beträffande stomlinjetrafiken med buss noterar vi att KTM anser att linje 550 i sin nuvarande utformning, med ändpunkter i Skinnskatteberg och Eskilstuna, är ineffektiv. Argumentet är dels att linjen trafikerar de centrala delarna av Köping och Kungsör, vilket förlänger restiden, dels att tågpassningen inte är optimal.


Det får oss att undra om KTM anser att det inte är så viktigt att resenärer bekvämt kan komma till och från orternas centrala delar. Utan istället ska hänvisas till hållplatser i samhällenas utkanter. Det låter inte attraktivt för de resande.

Vi ställer oss även undrande till att tågpassningen ges så hög prioritet. Förvisso är det bra om tåg- och busstider har bra passning. Men långt ifrån alla bussresenärer ska resa vidare med tåg. En stor del har andra mål för resan. Till exempel att ta sig till stora arbetsplaster eller att besöka orternas centrala delar.

Summering

På det hela taget bedömer vi att trafikplan 2030 har ett konstruktivt anslag som kan få flera positiva effekter. I den finns emellertid formuleringar som antyder att just kollektivtrafikens roll blir den avgörande faktorn för samhällets utveckling. Det kollektiva resandet må bli betydelsefullt, men det är dock bara en av ett flertal viktiga delar i det framtida samhället. Det är trots allt människornas behov som måste var normgivande för all trafik- och samhällsplanering. Med det som målsättning finns anledning att se framtiden an med tillförsikt.

Elizabeth Salomonsson
kommunstyrelsens ordförande



David Schanzer-Larsen
tf kommunchef

**Barn & Utbildning**Torkel Nilson, Barn-och utbildningschef
0221-256 11
torkel.nilson@koping.seKÖPINGS KOMMUN
Stadskansliet

2016 -09- 19

Kommunstyrelsen

Dnr
KS 2016/427 Diarieb
101

Yttrande över motionen angående antalet elever per kurator i Köpings skolor

Beskrivning av ärendet

Kommunstyrelsens arbetsutskott har anmodat barn-och utbildningsnämnden, 2016-06-14, § 184, att yttra sig över motionen från Sverigedemokraterna "Angående antalet elever per kurator i Köpings skolor".

I motionen föreslås att en kommunövergripande policy tas fram för vilken täthet på kuratorer som eleverna ska ha rätt till sett till hur behovet är kopplat till den psykiska ohälsan i vår kommun. Det föreslås även att policyn ska tas fram i samråd med företrädare för elevhälsan och skolpersonal. Vidare föreslår motionären att den genomsnittliga tätheten av elever per kurator sänks märkbart jämfört med idag.

Elevhälsan ska enligt Skollagen (2010:800) 2 kap. 25§ arbeta förebyggande och hälsofrämjande. För medicinska, psykologiska och psykosociala insatser ska det finnas tillgång till skolläkare, skolsköterska, psykolog och kurator.

Barn-och utbildningsnämnden anser att tillgången på kuratorer i Köpings kommun är god. Vi kompletterar skolornas personal med specialpedagoger, socialpedagoger och psykolog som arbetar på samtliga skolor i Köping.

För barn-och utbildningsförvaltningen del är den preliminära och genomsnittliga tätheten ca 490 elever per kurator.

Eftersom skolornas kuratorer ansvarar för att tid avsätts för ett omfattande dokumentationsarbete, har vi hittills funnit det mycket framgångsrikt med socialpedagogernas insatser. Förutom socialpedagoger är familjebehandlare och beteendevetare anställda på vissa skolor.

Barn- och utbildningskontoretPostadress
Köpings kommun
731 85 KöpingBesöksadress
Nibblesbackev 17Telefon
0221-250 00Fax
0221-256 02Webbplats och e-post
www.koping.se
barnutbildning@koping.seBankgiro
991-1215Org. nr
212000-2114



Socialpedagoger, beteendevetare och familjebehandlare har utbildning och kompetens som kan jämföras och är likvärdig med kuratorers utbildning. De arbetar tillsammans med skolornas elevhälsoteam.

Med anledning av ovanstående resonemang bedömer barn-och utbildningsnämnden att det inte finns behov av någon kommunövergripande policy för vilken täthet på kuratorer som eleverna ska ha tillgång till. Dessutom är barn-och utbildningsnämndens bedömning att tillgången på kuratorer för eleverna i nuläget är relativt god.

Beslut

Barn-och utbildningsnämnden behandlade ärendet 2016-08-30, § 70 och beslutade enligt arbetsutskottets förslag

att ställa sig bakom förvaltningens yttrande som svar på motionen

För barn-och utbildningsnämnden



Roger Eklund

Barn-och utbildningsnämndens ordf.



Torkel Nilson

Barn och utbildningschef

Bilagor som bifogas

Protokollsutdrag från barn-och utbildningsnämnden 2016-08-30

Förvaltningens förslag till yttrande över motionen angående antalet elever per kurator



AU § 72

Bun § 70

Dnr 2016/779.600

Yttrande gällande motionen angående antalet elever per kurator i Köpings skolor

Barn- och utbildningschefen redogör för förvaltningens förslag till yttrande över motionen.

Beslut

Barn- och utbildningsnämnden beslutar

att ställa sig bakom förvaltningens yttrande som svar på motionen



Kolsva kommun
Conny Hall Kommundelschef
0221-25819
conny.hall@koping.se

Kommunstyrelsen

Yttrande gällande motionen angående antalet elever per kurator i Köpings skolor

Kommundelsnämnden ställer sig bakom barn och utbildningsförvaltningens yttrande. I Kolsva kommun är den preliminära tätheten ca 615 elever på kurator

Förslag till beslut

Kommundelsnämnden föreslås fatta beslut

- att ställa sig bakom förslaget från barn och utbildningsnämnden.

Ordförande kommunalnämnden

Tobias Söderhäll

Kommundelschef

Conny Hall





KDN § 91
AU § 62

Dnr 2016/28-625

Yttrande gällande motionen angående antalet elever per kurator i Köpings skolor

Kommundelsnämnden ställer sig bakom barn och utbildningsförvaltningens yttrande. I Kolsva kommun del är den preliminära tätheten ca 615 elever på kurator.

Maria Liljedahl reserverade sig mot arbetsutskottets förslag.

Maria Liljedahl, Anna-Lena Jansson och Svante Ugglå reserverar sig mot kommunalnämndens beslut.

Beslut

Enligt arbetsutskottets förslag beslutar kommunalnämnden

att ställa sig bakom förslaget från barn och utbildningsnämnden.

Protokolljusterarnas sign

Utdragsbestyrkande

Maria-Louise Andersson

**Barn & Utbildning**

Katarina Sohlman, Förvaltningssekreterare
0221-256 14
katarina.sohlman@koping.se

Barn-och utbildningsnämnden

Yttrande gällande motionen angående antalet elever per kurator i Köpings skolor

Bakgrund

Kommunstyrelsens arbetsutskott har anmodat barn-och utbildningsnämnden, 2016-06-14, § 184, att yttra sig över motionen från Sverigedemokraterna ”Angående antalet elever per kurator i Köpings skolor”.

Barn-och utbildningsnämndens yttrande

I motionen föreslås att en kommunövergripande policy tas fram för vilken täthet på kuratorer som eleverna ska ha rätt till sett till hur behovet är kopplat till den psykiska ohälsan i vår kommun. Det föreslås även att policyn ska tas fram i samråd med företrädare för elevhälsan och skolpersonal. Vidare föreslår motionären att den genomsnittliga tätheten av elever per kurator sänks märkbart jämfört med idag.

Elevhälsan ska enligt Skollagen (2010:800) 2 kap. 25§ arbeta förebyggande och hälsofrämjande. För medicinska, psykologiska och psykosociala insatser ska det finnas tillgång till skolläkare, skolsköterska, psykolog och kurator.

Förvaltningen anser att tillgången på kuratorer i Köpings kommun är god. Vi kompletterar skolornas personal med specialpedagoger, socialpedagoger och psykolog som arbetar på samtliga skolor i Köping.

För barn-och utbildningsförvaltningen del är den preliminära och genomsnittliga tätheten ca 490 elever per kurator.

Eftersom skolornas kuratorer ansvarar för att tid avsätts för ett omfattande dokumentationsarbete, har vi hittills funnit det mycket framgångsrikt med socialpedagogernas insatser. Förutom socialpedagoger är familjebehandlare och beteendevetare anställda på vissa skolor.

Datum
2016-06-28Vår beteckning
2016/779.600

Socialpedagoger, beteendevetare och familjebehandlare har utbildning och kompetens som kan jämföras och är likvärdig med kuratorers utbildning. De arbetar tillsammans med skolornas elevhälsoteam.

Med anledning av ovanstående resonemang bedömer förvaltningen att det inte finns behov av någon kommunövergripande policy för vilken täthet på kuratorer som eleverna ska ha tillgång till. Dessutom är förvaltningens bedömning att tillgången på kuratorer för eleverna i nuläget är relativt god.

Förslag till beslut

att ställa sig bakom förvaltningens yttrande som svar på motionen

Barn och utbildning



Torkel Nilson

Barn-och utbildningschef



Helén Hammarlund

Utvecklingsledare grundskolan

2016-11-13

Dnr KS 2016/427 101
Ärendet

Motion angående antalet elever per kurator i Köpings skolor

Elevhälsan har en mycket stor roll i att undanröja hinder för varje enskilds elevs utveckling. I skollagen framgår det att elever ska ha tillgång till kurator, men det specificeras inte hur stort elevunderlag som är rekommenderbart. I Finland, där skolan arbetar efter att alla insatser som sätts in tidigt i en elevs skolgång oavsett om det är inläring eller psykosocialt, så är talet en kurator på 300 elever. Denna täthet är vi långt ifrån i Köpings kommun.

Att läsa undersökningen "Liv och hälsa ung" som senast genomfördes i länet 2014, så får vi se en skrämmande trend där våra ungdomar mår sämre och sämre. Speciellt flickorna har det mycket tufft i skolan och på fritiden. Detta speglas i kuratorernas arbete där kön av elever som behöver samtal växer. Dessutom har kuratorernas arbetstydning ökat, arbetsuppgifterna innehåller idag mer dokumentation och kontakt med externa enheter som socialtjänsten och BUP m.m. Detta gör att de omöjligtvis kan tillgodose behovet som eleverna har och inte alla kan arbeta förebyggande och i tidiga skeden. Istället måste det mest akuta och "släcka bränder" prioriteras, istället för att arbeta tillfredställande, förebyggande och hjälpa alla elever som behöver det.

Sverigedemokraterna anser att det inte räcker att anställa, vilket nu gjorts, beteendevetare som tar över uppgifter med "hemmasittare". Inget fel på åtgärden som sådan, men den är otillräcklig. "Hemmasittarna" är en liten del av kuratorns alla besök. Kuratorernas arbetsuppgifter kräver en kurators kompetens och utbildning, det låter sig inte göras att anställa personal med lägre eller felaktig kompetens i tron att man kan avlasta kuratorerna. Däremot kan detta vara en åtgärd för att avlasta en del av lärarnas uppgifter så att lärarkåren får mer tid att göra det som är deras huvuduppgift, att utbilda våra elever.

I "Liv och hälsa ung" går att läsa: en skola som ger alla elever stöd och motivation i skolarbetet så att de går ut med godkända betyg är sannolikt en av de bästa investeringar som samhället kan göra för att skapa en gynnsam hälsoutveckling, både nu och senare i vuxenlivet. Här har kommunerna ett stort ansvar att möta upp dessa behov.

Det är ett viktigt uppdrag vi har att våra unga får en så bra start i livet och att de kan få den adekvata hjälp de behöver när livet känns tungt och problematiskt. Detta gör vi genom att se till att alla elever kan få snabb, långvarig och förebyggande hjälp hos kuratorer som har färre antal elever än idag att arbeta med. Sverigedemokraterna kräver därför att krafttag tas i frågan och att eleverna på våra skolor ges en bättre tillgång på kuratorer

Med anledning härav yrkar vi härmed

att en kommunövergripande policy tas fram för vilken täthet på kuratorer som eleverna skall ha tillgång till sett till hur behovet är kopplat till den psykiska ohälsan i vår kommun

att policyn tas fram i samråd med företrädare för elevhälsan och skolpersonal

att den genomsnittliga tätheten av elever per kurator sänks märkbart jämfört med idag



Maria Liljedahl (SD)



Kommunstyrelsens
Arbetsutskott

Förslag till kontrollpunkter för kommunstyrelsens interna kontroll 2017

Enligt riktlinjerna för intern kontroll överlämnas en bruttorisklista till kommunstyrelsens arbetsutskott för prioritering av kontrollpunkter för kommunstyrelsens egna verksamheter. Efter prioritering påförs punkterna i kommunens internkontrollplan för beslut i kommunstyrelsen.

David Schanzer-Larsen
T.f. Kommunchef

Jan Häggkvist
Ekonomichef

Christer Nordling
Teknisk chef

Bilaga: bruttorisklista

Beslutad datum

Beslutad av

Kommunstyrelsen

Process

Brutorisklista intern kontroll Kommunstyrelsens förvaltningar

Granskningsområde/rutin/process	Kontrollmoment	ROV		Riskvärde
		Konsekvens	Sannolikhet	
Stadskansliet				
Delegationsbeslut	Kontroll om anmälan sker och rimlighetsbedömning görs avseende om anmälan av beslut är heltäckande.	Kännbar = 3	Möjlig = 3	9
Bisysslor	Kontroll om rutin för anmälan av bisysslor tillämpas vid anställning och medarbetarsamtal	Kännbar = 3	Möjlig = 3	9
Diarieföring	Kontroll om inkomna och upprättade handlingar diarieförs	Allvarlig = 4	Möjlig = 3	12
Avtal	Kontroll om avtals- och uppsägningstider bevakas	Kännbar = 3	Möjlig = 3	9
Drätselkontoret				
Redovisning	Kontroll om motpartsbegreppet används på riktigt sätt för rättvisande externredovisning	Lindrig = 2	Sannolik = 4	8
Tilläggsanslag	Kontroll om rutinen för hanteringen är tillfredsställande	Lindrig = 2	Möjlig = 3	6
Momsavlyft	Kontroll om momsavlyft för utländska fakturor följer lagstiftning	Kännbar = 4	Möjlig = 3	12

Delmoment	Förklaring
Granskningsområde/rutin/process	Här anges området/rutinen som ska granskas
Kontrollmoment	Här beskrivs vad kontrollaktiviteten syftar till att säkerställa
Risk- och väsentlighetsbedömning	ROV- analys enligt brutorisklista

Granskningsområde/rutin/process	Kontrollmoment	ROV		Riskvärde	
		Konsekvens	Sannolikhet		
Swischinbetalningar	Uppföljning av att rutinerna för inbetalningar är tillfredställande och säkra	Lindrig = 2	Möjlig = 3		6
Redovisning	Genomgång av verksamhetskoder i kodplan för att säkerställa att redovisning till SCB av verksamhetskostnader redovisas på rätt ställe	Kännbar = 3	Möjlig = 3		9
		(Konsekvensen är beroende på beloppstorlek)			
Tekniska kontoret					
Introduktion av nyanställda. Är nyanställningsdokument underskrivna av nyanställd och chef.	Har de nyanställda fått information om säkerhetspolicyn, brandskydd och intern kontroll genom introduktionsprogrammet för nyanställda	Lindrig = 2	Mindre sannolik =2		4
Skyddskommitté Stäm av att Skyddskommitté sker 4 st/år och protokollförs arbetsmiljöfrågor genomförs och protokollförs	Stäm av att Skyddskommitté sker 4 gånger/år Dagordningens innehåll skall motsvara kommunens mall för skyddskommitté	Kännbar = 3	Möjlig =3		9
Uppföljning av Systematisk arbetsmiljö /SAM Har uppföljning skett	Arbetsgivaren skall minst en gång/år göra en uppföljning av det systematiska arbetsmiljöarbetet. Syftet är att undersöka om arbetsmiljöarbetet bedrivs enligt föreskrifterna om systematiskt arbetsmiljöarbete. Om det inte fungerat bra skall det förbättras	Allvarlig = 4	Möjlig = 3		12

Risk- och väsentlighetsbedömning

Risk kan uttryckas som sannolikheten för att ett fel uppstår.

Osannolik - Risken är praktiskt taget obefintligt att fel uppstår.

Mindre sannolik - Risken är liten för att fel uppstår.

Möjlig - Det finns risk för att fel uppstår.

Sannolik - Det är möjligt att fel uppstår.

Mycket sannolik - Det är mycket möjligt att fel uppstår.

Väsentlighet kan uttryckas som ekonomiska, politiska, tekniska, mänskliga och verksamhetsmässiga konsekvenser för kommunen eller för enskilda kommuninvånare, som kan uppstå vid fel och brister i olika granskningsområden/rutiner.

Försumbar - Konsekvensen av ett fel är obetydlig för intressenterna och kommunen.

Lindrig - Konsekvenserna av ett fel uppfattas som litet för intressenterna och kommunen.

Kännbar - Konsekvenser av ett fel är av den arten att den uppfattas som "besvärande" för intressenterna och kommunen.

Allvarlig - konsekvensen av ett fel är så stor att felet inte bör inträffa.

Mycket allvarligt - konsekvensen av ett fel är så stor att felet inte får inträffa.



Kommunstyrelsen

Förslag till internkontrollplan 2017 för Köpings kommun

Enligt riktlinjer för intern kontroll ska kommunstyrelsen årligen fastställa en särskild plan för uppföljning av den interna kontrollen, (Intern kontrollplan), dels för sin egen verksamhet, dels för övriga nämnder.

Stadskansliet och drätselkontoret föreslår kommunstyrelsen att anta föreliggande förslag till internkontrollplan för 2016.



David Schanzer-Larsen
T.f. Kommunchef

Jan Häggkvist
Ekonomichef



Styrelse/nämndernas internkontrollplaner för år 2017

Nedan ges en sammanfattning av de kontrollområden som respektive nämnd har beslutat om för år 2017. Fullständig redogörelse finns i respektive nämnds internkontrollplan.

Nämnd	Granskningsområde/Kontrollmoment
Kommunstyrelsen (kommun- gemensamma kontrollmoment)	Rehabilitering Kontroll om rehabiliteringsärenden handläggs utifrån de bevakningar som skapas vid sjukfrånvaro
	Mobiltelefonfakturor Finns metoder för uppföljning av samtal och datatrafikskostnader
	Avtalstrohet Kontroll av utförda inköp utanför avtal inom frekventa utgiftsslag för respektive förvaltning
Stadskansliet	Påföres efter beslut i KS AU
Drätselkontoret	
Tekniska kontoret	
Miljö och byggnadsnämnden	
Miljökontoret	Bisyssla Kontroll av att anställda inte har bisysslor som inte är godkända av arbetsgivaren Systematiska brandskyddsarbetet Kontroll av utbildning, övning och egenkontroll
Stadsarkitektkontoret	Bisyssla Kontroll av att anställda inte har bisysslor som inte är godkända av arbetsgivaren
	Debitering – Stark-mark Kontroll av rutin vid höjning av tomträttsavgäld
	Kontroll av inventarielistan Kontroll att inventarielistan uppdateras vid förändringar
Kultur & fritidsnämnden	Ungdomsfullmäktige Att protokoll redovisas för nämnd löpande
	Frånvarorapportering i Personec Att faktisk sjuk- och semesterfrånvaro rapporteras och godkänns i Personec
	Barnchecklistan Att barn- och ungdomsperspektivet beaktas i alla ärenden som tas upp i Kultur- och fritidsnämnden
	Delegation Anmäls alla delegationsbeslut

Nämnd	Granskningsområde/Kontrollmoment
	<p>Rutiner kring hantering av allmänna handlingar vid ärende till nämnd Att allmänna handlingar registreras</p>
<p>Social- och arbetsmarknadsnämnden</p>	<p>Uppföljning av stödboende för ensamkommande flyktingbarn Granska att stödboendeverksamheten följer gällande föreskrifter</p>
	<p>Kö-tid sfi Granska vilka åtgärder som genomförts för att minska kötid</p>
	<p>Hög arbetsbelastning inom myndighetsverksamheterna Undersöka i vilken utsträckning arbetsbelastningen påverkar handläggning, beslut och rättssäkerhet</p>
	<p>Uppföljning av vård- och genomförandepplaner (EKB=ensamkommande flyktingbarn) Säkerställa att genomförandepplaner upprättas i alla ärenden med beslutad placeringsinsats avseende EKB</p>
	<p>Återsökning av statsbidrag och stimulansmedel Säkerställa att rutiner för sökning, rapportering och återsökning fungerar och tillämpas</p>
<p>Barn- och utbildningsnämnden</p>	<p>Sårbarhet vid hög sjukfrånvaro (2014) Hantering av sjukfrånvaro och kontroll att rehabiliteringsrutinerna. Vid en enkätundersökning visade det sig att vi inte följer rutinen fullt ut.</p>
	<p>Närvaro och frånvaro Arbeta fram riktlinje för kontroll av elevers närvaro och frånvaro på grundskolan</p>
	<p>Rekrytering Säkerställa att vi har tillräckligt med behöriga lärare för att kunna bedriva undervisning enligt lag.</p>
<p>Vård och omsorgsnämnden</p>	<p>Målsituationen vid SÄBO enligt SOL Kontroll om personalen känner till "checklista i samband med måltid"</p>
	<p>Målsituationen vid SÄBO enligt SOL Kontroll om "checklista" i samband med måltidssituationen" följs</p>
	<p>Fungerar rutinen för att dokumentera handläggning och genomförandet av beslut Hur stor andel av samtliga brukare har en aktuell genomförandepplan vid ett mätningstillfälle. Vidare görs bedömning om brukarens inflytande över planen, och kontroll av att överenskomna aktiviteter genomförts.</p>
	<p>Loggningskontroll av verksamhetssystem Kontrollera och följa upp all personals åtkomst av patientjournaler och den sociala dokumentationen</p>
	<p>Brukarråd Utveckla och utöka antalet brukarråd</p>

Nämnd	Granskningsområde/Kontrollmoment
	<p>Synpunkter och klagomålshantering Följ upp statistik över när frågan kom in till Vård och omsorg och när vi svarade</p>
<p>Kolsva kommundelsnämnd</p>	<p>Läkemedelshantering Att rutiner för läkemedelshantering och delegation följs</p>
	<p>Uppföljning av bistånd Att rutinen för uppföljning av bistånd följs</p>
	<p>Miljö Delta i arbetet med att minska energiförbrukningen i Kolsva</p>
	<p>Hjärtlungräddning Att rutiner finns på alla arbetsplatser, att adekvat utbildning sker samt att övning genomförs</p>
	<p>Brandskyddsarbete Att rutiner finns på alla arbetsplatser, att adekvat utbildning sker samt att övning genomförs</p>

Arbete och liv

Befolkning, sysselsättning och företagande
i Köpings kommun januari - oktober 2016



Nr 4 2016



KÖPINGS KOMMUN



Innehåll

Statistik och fakta	3
Befolkningsutvecklingen	3
Arbetsmarknaden	4
Företagandet.....	6

Statistik och fakta

Befolkningsutvecklingen

Eftersom månadsstatistiken från SCB levereras med cirka fem veckors eftersläpning redovisas här befolkningsstatistik till och med september.

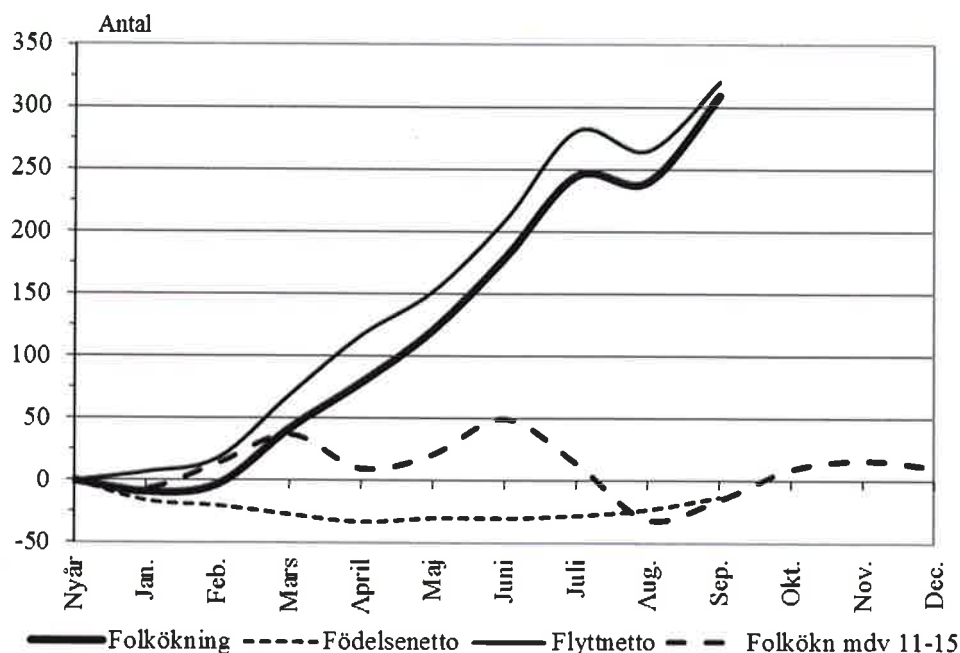
Månadsvis befolkningsförändring i Köpings kommun år 2016

Månad	Folkmängd vid mån.slut	Folkökning	Födda	Döda	Födelse-netto	Inflyttade	Utflyttade	Flytt-netto	Just. +/-
December	25 557	20	26	23	3	117	101	16	1
Januari	25 548	-9	20	36	-16	87	80	7	0
Februari	25 554	6	26	30	-4	81	70	11	-1
Mars	25 599	45	25	32	-7	109	58	51	1
April	25 636	37	16	22	-6	126	78	48	-5
Maj	25 678	42	27	24	3	126	91	35	4
Juni	25 736	58	19	19	0	142	85	57	1
Juli	25 802	66	21	19	2	152	80	72	-8
Augusti	25 797	-5	28	23	5	139	155	-16	6
September	25 866	69	37	27	10	137	82	55	4
Ack. 2016		309	219	232	-13	1 099	779	320	2

Anm. De senaste månadsuppgifterna är preliminära.

Till och med september ökade antalet invånare med hela 309 personer. Ökningen berodde helt på flyttningsnettot (+320) medan födelsenettot var negativt (-13). Flyttningsnettot var sin tur fördelat på inrikesnettots +125 och invandringsnettots +195. Hittills i år är befolkningsökningen, med 309 st., ovanligt stor; under motsvarande period 2014 och 2015 var ökningen 99 respektive 122 st.

Akkumulerad befolkningsförändring i Köpings kommun år 2016



Arbetsmarknaden

Vid oktober månads slut var 1218 personer i kommunen arbetslösa: 92 färre än vid årsskiftet. De arbetslösa männen var 166 st. fler än kvinnorna. Och de som omfattades av programåtgärder (långtidsarbetslösa) var 208 st. fler än de öppet arbetslösa (korttidsarbetslösa). En indikation på att en stor andel har svårt att hitta ett arbete.

Bland ungdomarna har, glädjande nog, antalet arbetslösa under samma period minskat från 275 till 218 st. I oktober var arbetslösheten bland ungdomarna (18-24 år) 1,6 ggr. högre än för samtliga (16-64 år).¹

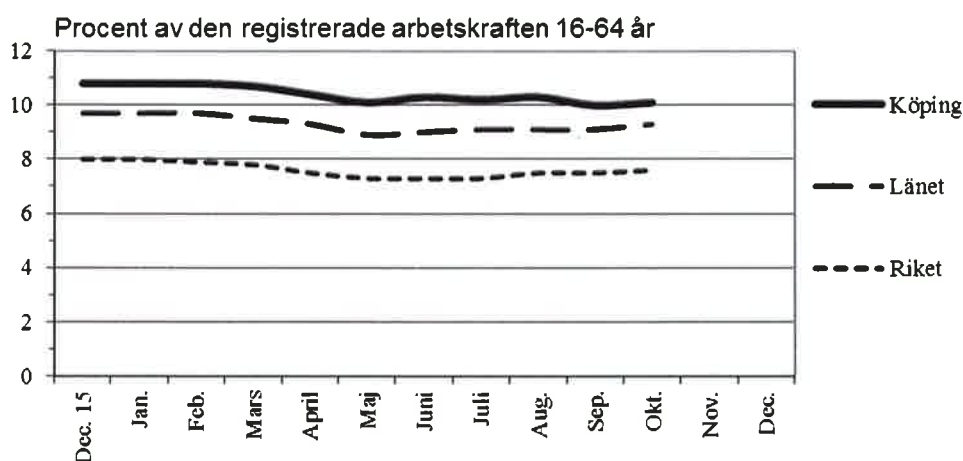
Arbetslösa i Köpings kommun, oktober 2016

-- Procent av den registrerade arbetskraften, 16-64 år.

	Öppet arbetslösa		I aktivitetsprogram		Totalt	
	Antal	Proc.	Antal	Proc.	Antal	Proc.
Män	291	4,5	401	6,2	692	10,7
Kvinnor	214	3,8	312	5,5	526	9,3
Samtliga	505	4,2	713	5,9	1218	10,1
varav ungdomar, 18-24 år	76	5,4	127	9,1	203	14,5

Under årets första tio månader har arbetslösheten i kommunen på de hela taget befunnit sig på en förhållandevis jämn nivå, med en något sjunkande tendens. I oktober var den totala arbetslösheten i kommunen 0,8 procentenhet högre än i länet och 2,5 enheter högre än i riket.

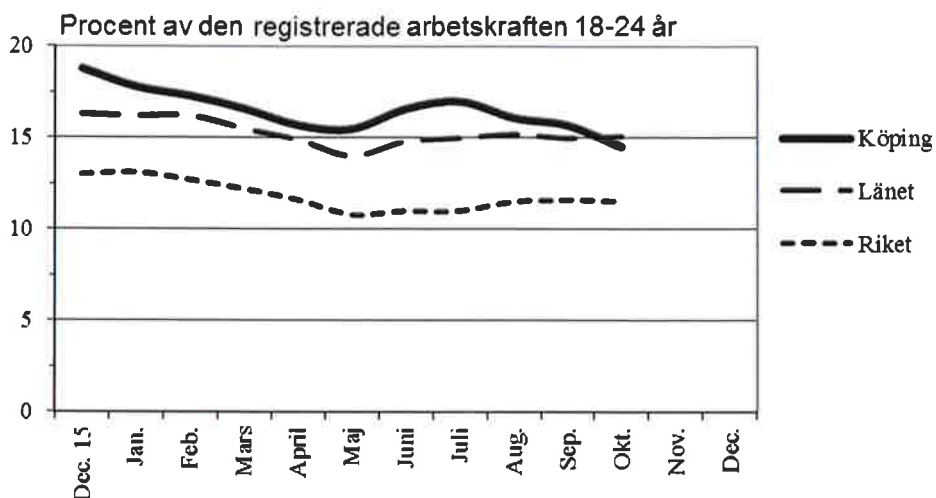
Total andel arbetslösa i Köping, länet och riket 2016



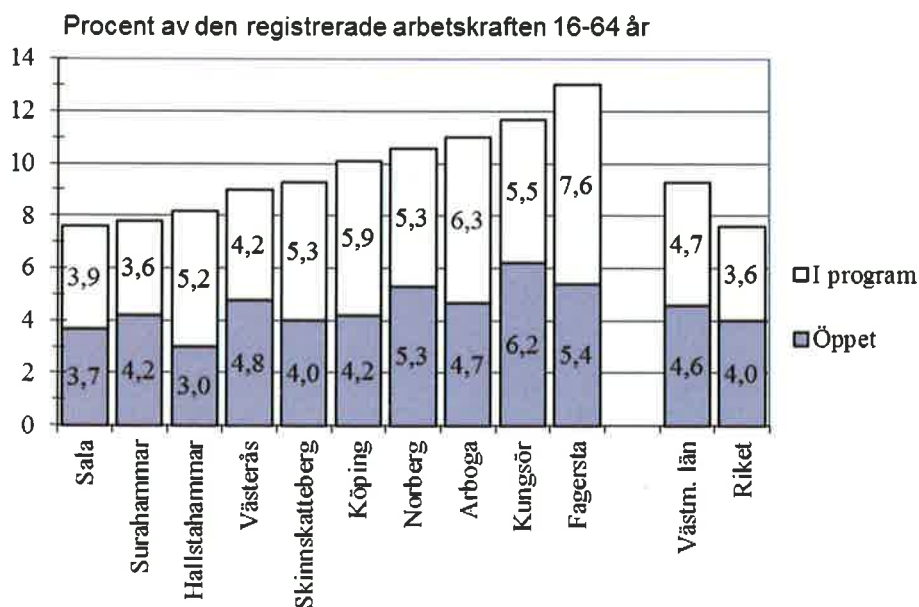
¹ Här redovisas antalet arbetslösa, som är inskrivna vid arbetsförmedlingen, som andel av den registrerade arbetskraften (arbetande plus arbetslösa) i åldern 16-64 år. Därigenom utesluts grupper som i praktiken inte står till arbetsmarknadens förfogande, t.ex. heltidsstudier. Officiell statistik över antalet *sysselsatta* publiceras endast på årsbasis med ett års fördröjning.

För de i åldern 18-24 år var arbetslösheten i oktober (14,5 %) klart lägre än vid årsskiftet (18,8 procent), även om den enligt känt mönster ökade under sommaren. I oktober var ungdomsarbetslösheten i kommunen 0,6 procentenhet *lägre* än i länet och 3,0 enheter högre än i riket. I praktiken har situationen i kommunen förbättrats i förhållande till både länet och riket.

Total andel arbetslösa ungdomar i Köping, länet och riket 2016



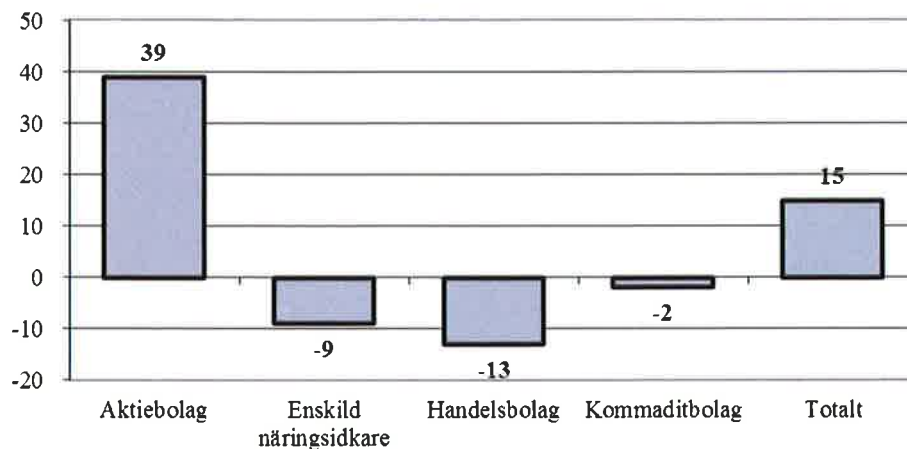
Arbetslösa i Västmanlands läns kommuner, oktober 2016



Företagandet

När det gäller företagandet har till och med oktobers slut 64 företag nyregistrerats och 49 st. avslutats. Vilket innebär ett nettotillskott på 15 företag (1,5 per månad). Alla nyregistrerade företag var aktiebolag. I vilken grad dessa är het nya, producerande, företag eller andra former av företag som omregistrerats framgår inte.

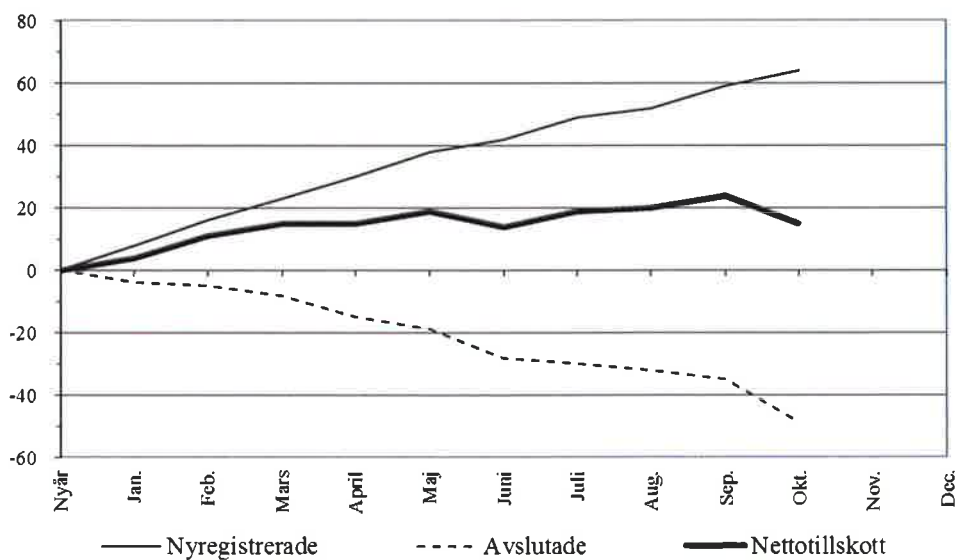
Nettotillskott av företag i Köpings kommun
januari - oktober 2016 fördelat på företagsform



Källa. Bolagsverket

Antal nyregistrerade och avslutade företag i Köpings kommun år 2016
-- ackumulerad utveckling

(Aktiebolag, enskild näringsidkare, handelsbolag, kommanditbolag)



Källa. Bolagsverket



Kommunstyrelsen

**Energieffektiviseringar i kommunens fastigheter,
Munktorps Prästgård 1:25 (Munktorpskolan)**

Enligt gällande klimatplan är målsättningen att den totala energianvändningen i kommunens verksamheter ska minska med 20 % fram till 2020 jämfört med basåret 2009.

En stor och viktig del i detta arbete är att minska energianvändningen i kommunens fastigheter. Fem olika energieffektiviseringspaket har tidigare genomförts och den genomsnittliga energiförbrukningen per kvadratmeter och år har minskats från 246 till 221 kWh/kvm, vilket motsvarar en minskning med 10 %. För att klara målet fram till 2020 behöver energianvändningen minskas ytterligare, till en genomsnittlig förbrukning på 197 kWh per kvm och år.

Stadskansliet har i samverkan med KBAB, genom energikartläggningar, arbetat fram ytterligare förslag på energieffektiviseringar. För att nå det uppsatta målet till 2020 är inriktningen att rikta in åtgärder på "storförbrukare". 5 st objekt har identifierats initialt:

- Munktorp, skolan
- Malmaskolan, Malmahallen
- Scheeleskolan
- Glasgatan 20 (KMV)
- Karlbergsskolan

Energiekartläggning med förslag på åtgärder föreligger avseende Munktorpskolan (se bilagor 1 och 2, sammanfattning av åtgärder). Åtgärder gällande lokalerna i Munktorp är särskilt angelägna, då uppvärmning där sker medelst oljeeldning idag.

Bilaga 1: "Nya skolan", ersätta olja med värmepump.

Kostnad: 450 tkr

Besparing: 51 MWh/år

Besparing per år: 61 tkr

Payoff: 7,4 år

Bilaga 2: "Munktorpskolan", ersätta olja med värmepump.

Kostnad: 4 415 tkr

Besparing: 582 MWh/år

Besparing (kr/år): 681 tkr

Payoff: 6,5 år



Datum
2016-11-22

Den tillsammanlagda energibesparingen av åtgärderna enligt ovan beräknas bli 633 MWh/år, vilket motsvarar ca 2,3 % av den totala energiförbrukningen i kommunens fastigheter. Kostnaden är uppskattad till 4 865 tkr.

Under förutsättning att kommunstyrelsen fattar beslut härom, planeras åtgärderna att genomföras under 2017.

Stadskansliet föreslår kommunstyrelsen besluta

att låta genomföra energibesparingsåtgärder på skolan i Munktorp, enligt stadskansliets förslag.

samt att anvisa 4,9 Mkr för ändamålet.

David Schanzer-Larsen
tf kommunchef

Kari Anttila
fastighetsansvarig

Energikartläggning
Nya skolan i Munktorp



ENERGIKARTLÄGGNING
KBAB
Nya skolan Munktorp/Köping

2016-10-08

Energikartläggning Nya skolan i Munktorp

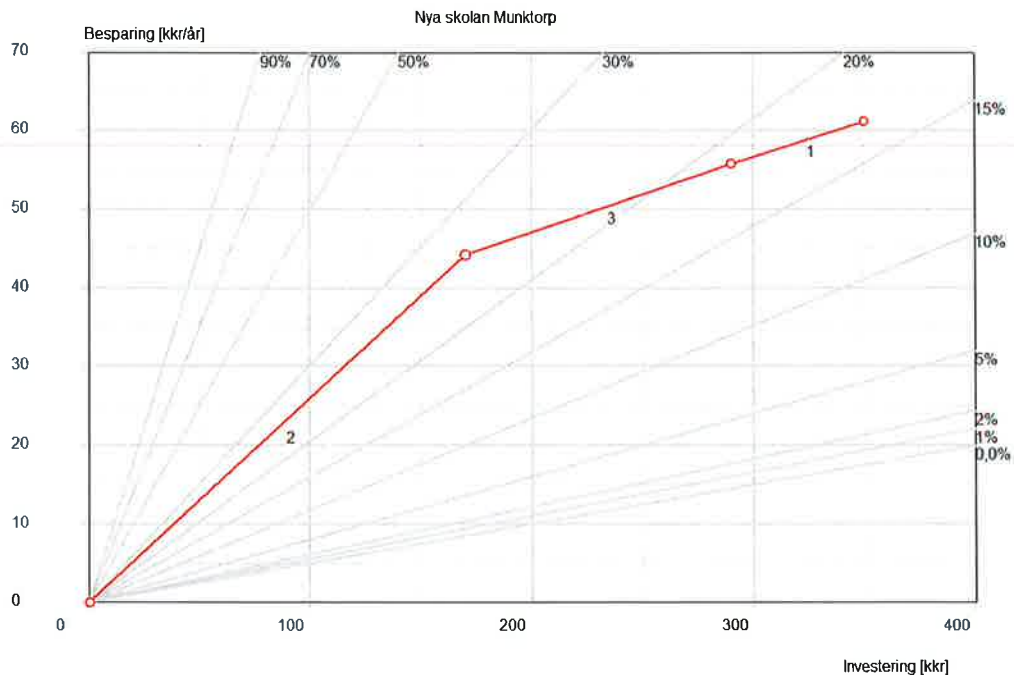
Åtgärder

Sammanfattning av åtgärder

Sammanfattade resultat av utförd energikartläggning av nya skolan.
Tabellen redovisar utfasningen av oljeproduktion.

Åtg. Nr.	Benämning	Olja besparing [MWh/år]	EL besparing [MWh/år]	Kostnads besparing [kSEK/år]	Investering [kSEK]	Rak payoff [år]	IR [%]
1	Nya fläktar i ventilationsaggregat		6,0	5,4	80,0	14,8	6%
2	Ersätta Olja med värmepump	49,0	-14,0	44,0	250,0	5,7	17%
3	Styr o Regler inklusive rumsreglering	10,0		11,6	120,0	10,3	9%
	Summa	59,0	-8,0	61,0	450,0	7,4	13%
	Andel av tillfört.	86,8%	-17,8%				

* Ekonomisk sammanfattning av åtgärder. IR är beräknad med 4,5% kalkylränta.
Redovisade priser är bedömda utifrån erfarenhetsvärden. Skarpa priser via anbud från entreprenörer sker innan projektstart.



Ekonomisk sammanfattning av åtgärder. IR är beräknad med 4,5% kalkylränta.
Avkastning av investerat kapital över tidsperiod på 20 år.

Energikartläggning
Munktorpskolan



ENERGIKARTLÄGGNING
KBAB
Munktorpskolan Köping

2016-10-08

Energikartläggning
Munktorpsskolan

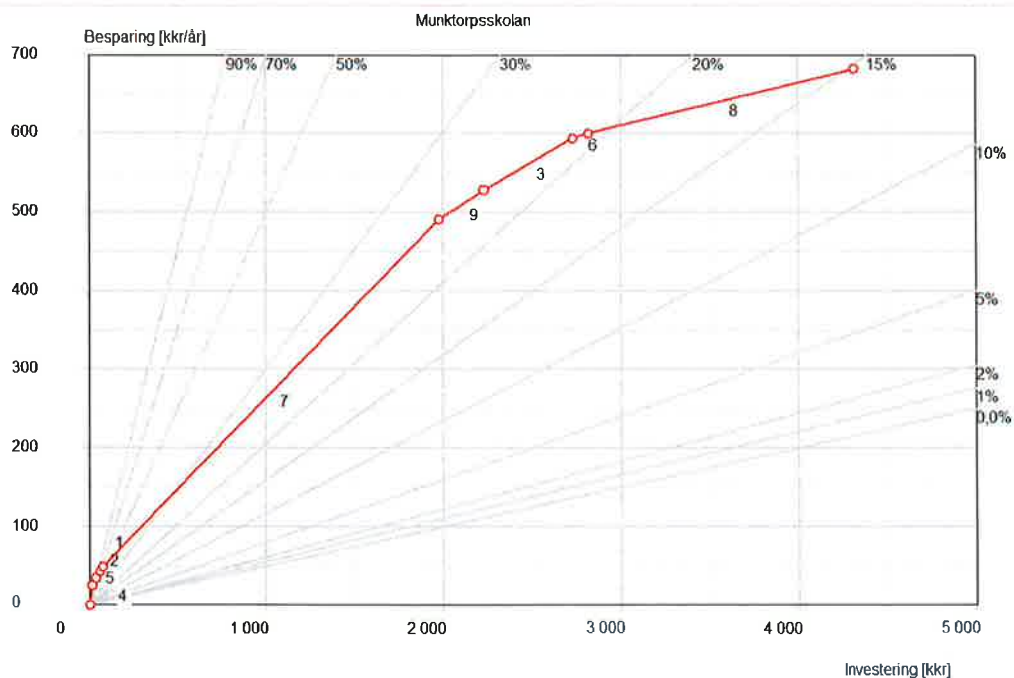
Åtgärder

Sammanfattning av åtgärder

Sammanfattade resultat av utförd energikartläggning av Munktorp skolan.

Åtg. Nr.	Benämning	Olja besparing [MWh/år]	EL besparing [MWh/år]	Kostnads besparing [kSEK/år]	Investering [kSEK]	Rak payoff [år]	IR [%]
1	LB0(X) källare växlare ur funktion	6,0		6,9	20,0	2,9	33%
2	Närvaro till enhetsaggregat	10,0	2,0	7,8	20,0	2,6	37%
3	TA22 Återvinning till kök	54,0	4,0	66,0	500,0	7,6	13%
4	LA31 VVX ur funktion	22,0		25,0	15,0	0,6	159%
5	Enhetsaggregat Gymnastik	6,0		9,0	20,0	2,2	43%
6	Fläktkonvektorer i lågdel		6,0	6,0	90,0	15,0	6%
7	Ersätta olja med värmepump	485,0	-121,0	441,0	2000,0	4,5	21%
8	Styr o regler	40,0	36,0	82,0	1500,0	18,3	5%
9	Fönster av dubbla enkelglas	32,0		37,0	250,0	6,8	14%
	Summa	655,0	-73,0	680,7	4415,0	6,5	15%
	Andel av tillfört.	76,2%	-24,5%				

* Ekonomisk sammanfattning av åtgärder. IR är beräknad med 4,5% kalkylränta. Redovisade priser är bedömda utifrån erfarenhetsvärden. Skarpa priser via anbud från entreprenörer sker innan projektstart.



Ekonomisk sammanfattning av åtgärder. IR är beräknad med 4,5% kalkylränta. Avkastning av investerat kapital över tidsperiod på 20 år.

Protokoll

Sammanträde

Byggmöte nr 14

Projekt

Innerstaden 1:30, Köping

S:t Olovskolan

Ombyggnad av skola Etapp 2

Uppdrags nr

6-16001

Datum

2016-11-08

Närvarande	Från	Förkortning
Kari Anttila	Köpings kommun	KA
Stig Eriksson	KBAB	SE
Magnus Alm	H.A. Stålbygg AB	MA
Victor Gunnarsson	H.A. Stålbygg AB	VG
Mikael Vrbanc	H.A. Stålbygg AB	MV
Kristoffer Göransson	ACDC Elektro AB	KG
Tommy Bergqvist	IVAB	TB
Bengt Jonsson	AB Markentreprenader	BJ
Morten Lund	Byggkonsult KNSS AB	MLu

Delges

Samtliga deltagare som är registrerade i iBinder.

Förklaring

Protokollets punkter numreras i en löpande nummerserie uppbyggd enligt följande: Första siffran anger vid vilket möte som punkten första gången togs upp vid. Andra siffran anger vilken kategori som frågan tillhör (t.ex. 3 för bygghandlingar, 4 för tekniska frågor, 5 för tidplan och resurser osv.).

Om nummerserien består av fyra siffror (förekommer enbart under tekniska frågor) anger tredje siffran vilket teknikområde som frågan tillhör (t.ex. 1 för mark, 2 för bygg, 3 för rör osv.).

Sista siffran anges löpande och startar med 1 vid resp. byggmöte.

Exempel: **2.4.6.3**:

- 2 anger att frågan togs upp första gången vid möte 2.
- 4 att frågan är en teknisk fråga.
- 6 att frågan handlar om fuktskydd.
- 3 att frågan har löpnummer 3.

Punkterna står kvar i protokollen med ursprunglig numrering tills de är lösta, varvid anges t.ex. "Klart vid möte 2!" Frågan tas då bort från protokoll från möte nr 3.

På förekommen anledning förtydligas ändringar från föregående protokoll ytterligare genom att ändringen/kompletteringen markeras med **Fet stil**.

Punkt nr	Text	Atg av / Ansvarig
14.1	Godkännande av föregående protokoll	
14.1.1	Protokollet godkänns utan anmärkning.	
14.2	Nästa möte	
14.2.1	Byggmöten kommer att hållas på byggarbetsplatsen följande tider:	Samtl.
	2016-02-08, kl. 14:30, Byggbod Parkrinken	TA ansvarar för fika
	2016-02-29, kl. 14:30, Byggbod Parkrinken	BJ ansvarar för fika
	2016-03-14, kl. 14:30, Byggbod Parkrinken	AK ansvarar för fika
	2016-04-04, kl. 14:30, Byggbod Parkrinken	KG ansvarar för fika
	2016-04-25, kl. 14:30, Byggbod S:t Olovsolan	TB ansvarar för fika
	2016-05-16, kl. 14:30, Byggbod S:t Olovsolan	JHL ansvarar för fika
	2016-06-07, kl. 14:30, Byggbod S:t Olovsolan	TA ansvarar för fika
	2016-06-27, kl. 14:30, Byggbod S:t Olovsolan	BJ ansvarar för fika
	2016-07-07, kl. 14:30, Byggbod S:t Olovsolan	MLu ansvarar för fika
	2016-08-16, kl. 14:30, Byggbod S:t Olovsolan	BJ ansvarar för fika
	2016-09-06, kl. 14:30, Byggbod S:t Olovsolan	MA ansvarar för fika
	2016-09-27, kl. 14:30, Byggbod S:t Olovsolan	KG ansvarar för fika
	2016-10-18, kl. 14:30, Byggbod S:t Olovsolan	TB ansvarar för fika
	2016-11-08, kl. 14:30, Byggbod S:t Olovsolan	JHL ansvarar för fika
	2016-11-29, kl. 14:30, Byggbod S:t Olovsolan	MLu ansvarar för fika
	2016-12-20, kl. 14:30, Byggbod S:t Olovsolan	BJ ansvarar för fika
14.3	Bygghandlingar	
14.3.1	Gällande bygghandlingar:	

- 9.1 Administrativa föreskrifter daterade 2015-09-25.
- 9.2 Allmänna förutsättningar.
- 11.1 Teknisk beskrivning mark upprättad av Mälark AB, daterad 2015-09-25 med senaste revidering 2015-11-30.
Ändrings- PM 1-Mark, daterat 2015-11-30
- 11.2 Byggnadsbeskrivning upprättad av Bygg Ark i Köping AB, daterad 2015-09-25 med senaste revidering 2016-03-29.
A-PM 1, daterat 2015-11-30
A-PM 2, daterat 2016-02-15
A-PM 3, daterat 2016-03-29
A-PM 4, daterat 2016-04-25
A-PM 5, daterat 2016-05-04
A-PM 6, daterat 2016-06-27
A-PM 7, daterat 2016-08-30
- 11.3 Rumsbeskrivning upprättad av Bygg Ark i Köping AB, daterad 2015-09-25 med senaste revidering 2015-11-30.
- 11.4 Beskrivning röranläggning upprättad av VVS Konsult Köping AB, daterad 2015-09-25 med senaste revidering 2016-02-09.
PM 1 Rör, daterat 2015-11-30
PM 2 Rör, daterat 2016-02-09
PM 3 Rör, daterat 2016-04-27
- 11.5 Beskrivning luftbehandlingsanläggning inkl. styr och övervakning (bilaga 1-5) upprättad VVS Konsult Köping AB, daterad 2015-09-25 med senaste revidering 2015-11-30.
PM 1 Luft, daterat 2015-11-30
PM 2 Luft, daterat 2016-04-27
PM 3 Luft, daterat 2016-04-29
PM 4 Luft, daterat 2016-06-17
- 11.6 Beskrivning el- och teleinstallationer med bilagor armaturförteckning och centralspecifikationer upprättad av SN Elteknik AB, daterad 2015-09-25, med senaste revidering 2016-03-17.
PM E1, daterat 2015-11-30
PM E2, daterat 2016-03-17
PM E3, daterat 2016-04-26
PM E4, daterat 2016-05-13
PM E5, daterat 2016-09-14
PM E6, daterat 2016-10-01
PM E7, daterat 2016-11-02
- 11.7 Rambeskrivning transportsystem upprättad av SN Elteknik AB, daterad 2015-09-25, med senaste revidering 2015-11-30.
- 11.8 Färgsättningsbeskrivning upprättad av Bygg Ark i Köping AB, daterad 2015-09-25 med senaste revidering 2015-11-30.
A-PM 1, daterat 2015-11-30

- 11.9 Beskrivning solceller upprättad av Hentec VVS-Energikonsulten Mälardalen AB, daterad 2015-09-25 med senaste revidering 2015-11-30.
- 12.1 Markritningar enligt ritningsförteckning upprättad av Mälark AB, daterad 2015-09-25, med senaste revidering 2015-11-30.
Ändrings- PM 1-Mark, daterat 2015-11-30
- 12.2 Arkitekturritningar enligt ritningsförteckning upprättad av Bygg Ark i Köping AB, daterad 2015-09-25 med senaste revidering 2016-02-15.
A-PM 1, daterat 2015-11-30
- 12.3 Konstruktionsritningar enligt ritningsförteckning upprättad av Byggkonsult KNSS AB, daterad 2015-09-25 med senaste revidering 2016-04-01.
Ändrings- PM K2, daterat 2015-12-15
Ändrings- PM K3, daterat 2016-02-12
Ändrings- PM K4, daterat 2016-03-15
Ändrings- PM K5, daterat 2016-04-01
Ändrings- PM K6, daterat 2016-05-18
Ändrings- PM K7, daterat 2016-06-14
Ändrings- PM K8, daterat 2016-07-07
- 12.4 Ritningar röranläggning enligt ritningsförteckning upprättad av VVS Konsult Köping AB, daterad 2015-09-25 med senaste revidering 2015-11-30.
PM Rör 1, daterat 2015-11-30.
- 12.5 Ritningar luftbehandlingsanläggning enligt ritningsförteckning upprättad av VVS Konsult Köping AB, daterad 2015-09-25 med senaste ändring 2015-11-30.
Luft PM 1, daterat 2015-11-30.
- 12.6 EI- och teleritningar enligt ritningsförteckning upprättad av SN Elteknik AB, daterad 2015-09-25 med senaste revidering 2015-11-30.
PM E1 EI, daterat 2015-11-30.
- 13.1 Brandskyddsbeskrivning upprättad av Byggkonsult KNSS AB, daterad 2015-09-25, med senaste revidering 2015-11-30.
Ändrings- PM B1, daterat 2015-11-30.
- 13.2 Mall för arbetsmiljöplan daterad 2015-09-25.
- 13.3 Materialinventering upprättad av Betongborrhgruppen, daterad 2015-09-25, med senaste revidering 2015-11-30.
- 13.4 Kontrollplan PBL upprättad av Byggkonsult KNSS AB, daterad 2015-09-25.
- 13.5 Geoteknisk undersökning upprättad av VAP VA Projekt AB, daterad 2015-09-25.
- 13.6 Naturvårdsverkets allmänna råd om buller från byggplatser NSF 2004:15.
- 13.7 ID06, Allmänna bestämmelser om legitimationsplikt och närvaroredovisning.

1.3.2	Samtliga bygghandlingar finns på iBinder och samtliga entreprenörer är registrerade och har tillgång till dessa.	Samtl.
14.4	Tekniska frågor	
14.4.1	Mark	
1.4.1.2	Träd som ligger inom riskzonen att skadas vid entreprenaden förses med skydd.	BJ, MLu
7.4.1.1	Enligt önskemål från S:t Olovskolans rektor, Ulla Stenudd, ska Kompisgungan ersättas med en vanlig gungställning samt studsmatta utgå. Möte 12: Studsmattan ska monteras enligt besked från S:t Olovskolans rektor, Tomas Band.	MLu, MA, BJ
13.4.1.1	Klätterställning som står på skolgården vid Zigenarbacken ska flyttas till S:t Olovskolan enligt handling. KA kontrollerar om den m h t verksamheten på Zigenarbacken kan flyttas. Möte 14: Klart, klätterställningen är flyttad till S:t Olovskolan.	KA
14.4.1.1	Beläggning av gummiastfalt är väderberoende avseende kyla och snö.	BJ
14.4.2	Bygg	
4.4.2.3	Hur ska svanhalsar från skyddsrum utföras? Efter byggmöte 4 utförs platsbesök för redovisning av lösning av SR. Möte 5: Svanhals bilas fram i konstruktionsbetongen, maxdjup 30 mm. Innan skarv gjuts igen ska skarven besiktas.	SR, MLu
4.4.2.6	Räcke vid utrymningskasun på gaveln är riven vilket ska ersättas med nytt. Möte 14: Utrymningskasun täcks med "lock" av trallvirke lika utrymningskasun vid Pungbovägen.	MA, TA
6.4.2.2	Befintlig utvändig betongplatta inkl. trappa i anslutning till befintligt Allrum har ett grundläggningsdjup på 1,6 m.	MA
7.4.2.4	Invändig puts är i mycket sämre skick än beräknat och behöver åtgärdas. Möte 14: Klart	MA
9.4.2.1	Sättsteg sitter löst i trapporna vilket åtgärdas.	MA

9.4.2.2	Befintlig puts täcker inte drevning på insida av fönster enligt handling. Smyglister monteras.	MA
10.4.2.3	Betongen i bjälklaget över rum 131 Passage är lokalt skadad (befintlig igengjutning). MLu återkommer med reparationsåtgärd.	MLu
10.4.2.9	Ursparningar i undertaket för ventilationsstrumpor i rum 121 Instrument, 120 Klassrum och 115 Fritids utförs med glespanel och gips vilket målas enligt Rumsbeskrivning.	MA
	Möte 14: Klart	
10.4.2.10	Håltagning i limträbalk för upphängning av vikvägg mellan rum 121 Instrument och 120 Klassrum för överluftsdon kontrolleras med konstruktör.	MLu
	Möte 11: Överluftsdon monteras i väggen bredvid vikväggen.	
11.4.3.1	Det sitter ett ventilationsgaller från skyddsrum vid en kabelstege. Är detta ok? MLu kontaktar Stefan Rahmström för platsbesök.	MLu
	Möte 14: Klart, ok.	
11.4.3.2	Undertak i rum 326 Klassrum kompletteras ut efter vägg.	MA
	Möte 14: Klart	
11.4.3.3	Undertak monteras enligt handlingar vissa justeringar på höjden (50-100 mm) kan krävas.	MA
11.4.3.4	Det luktar fortfarande rök på plan 3. MA kontaktar saneringsfirman för åtgärder.	MA
	Möte 14: Utrymmen har ozonbehandlats, det luktar fortfarande rök. Igengjuten ventilationskanal kontrolleras.	
12.4.3.1	Verksamheten önskar möblering av förråd med hyllor. MLu kontaktar rektor, Tomas Band för precisering av önskemål. Offert tas in från Stål Bygg AB.	MLu
12.4.3.2	Möte för upprättande av låsschema har hållits 23/9. MLu kontaktar Certego vilka upprättade låsschema för huvudbyggnaden.	MLu
	Möte 13: Certego har fortfarande inte skickat låsschemat trots påringning och mail. MLu fortsätter jaga.	
	Möte 14: Klart, lång leveranstid på typen av lås.	

12.4.3.3	Luftning av hisstoppen är inte redovisad på ritning. Möte 14: Klart	MLu
12.4.3.4	Enligt brandskyddsbeskrivning ska takkonstruktionen brandklassas i R60. Utredning av klassning pågår med brandprojektör. Möte 13: Takstolarna ska kläs in i 2x15,4 Gyproc Protect F. Möte 14: Klart, Takkonstruktionen klassas R15 enligt anlitad brandprojektör från Ramböll. Takstolarna ska inte kläs in enligt ovan.	MLu
13.4.3.1	1 st svanhals i 001 Gassluss utgår. Hål ska gjutas igen och täckas med täckplåt enligt MSB anvisningar. Möte 14: Endast igengjutning krävs.	MA
13.4.3.2	Parkering av textiler enligt ritning A43.7-001 kan inte utföras p.g.a de delvis täcker en garderob. MLu utreder. Möte 14: Klart, textilier delas.	MLu
13.4.3.3	Fasader putsas enligt Finja putssystem. I handlingar är Weber putssystem föreskrivet. MA ska påvisa likvärdighet mellan systemen för godkännande.	MA
14.4.3.1	Det tillkommer en täckplåt i 002 Skyddsrum.	MA
14.4.3.2	Ventilationsöppningar till källare och skyddsrum placerade under markytan förses med svanhalsar. Detalj 4 markritning M-18.6-01 utgår.	MA
14.4.3.3	MLu utreder kulör och rostskydd på svanhalsar.	MA
14.4.3.4	Plåtmygar monteras på insida ytterdörrar.	MA
14.4.3.5	Golvsockel i smyg med radie utförs av plastmatta.	MA
14.4.3.6	P.g.a. den kalla väderleken de senaste dagarna och den uteblivna lösullsisoleringen på vindsbjälklaget, har det uppstått fuktutfällning på undersida plastfolie på betongbjälklaget. MLu har kontaktat Anders Kumlin på AK Konsult AB. Fuktutfällningen är inget problem p.g.a. betongbjälklag samt att ytan på bjälklaget är städad.	MLu
14.4.3.7	Väggyta ovan skåpsinredning slätmålas.	MA
14.4.3.8	Kök och garderober har bytt plats med varandra i 213 Liten grupp.	MA
14.4.3.9	Undertak anpassas för åtkomst av rensluckor ovan skåpsinredning i 214 Klassrum.	MA

14.4.3.10	P.g.a. sneda väggar flyttas dörrar in i väggen, smyg kläs i bok.	MA
14.4.3.11	Magasinerad skyddsrumsutrustning placeras i samma rum som tidigare. MA meddelar vilket.	MA
14.4.3	Rör	
7.4.3.2	Uppgifter angående styrning av rökgasfläkt saknas. TB utreder.	TB
	Möte 10: EI-entreprenör drar kablage.	KG
9.4.3.1	Balofixer utan vred ska monteras.	TB
13.4.3.1	Radiatorer i skyddsrum sätts på innerväggar p.g.a. att det är monterat träullsskivor på ytterväggarna.	TB
14.4.3.1	Kablaget till beröringsfria blandare monteras i list på vägg.	TB
14.4.3.2	221 Passage kompletteras med radiator.	TB
14.4.3.3	Offert för kostnad av material och montage av magnetventil på inbrottslarmet upprättas.	TB
14.4.3.4	Avstängningsventiler till 006 Skyddsrum monteras max 150 mm från undersida bjälklag.	TB
14.4.3.5	Värmerör i skyddsrummen i del 1 är omdragna i förhållande till handling. Håltagningar har utförts enligt handling vilka ska pluggas med Roxtec.	TB,MA
14.4.4	Luftbehandling	
6.4.4.1	Galler i tak till rökgasfläkt är i handlingarna redovisad 1200x1200 vilket inte tillverkas i nämnda mått. Förslag är att 3 st 400x1200 monteras.	JHL
	Möte 11: Galler i format 1200x1200 är beställd.	

11.4.4.1	Upphängningar av ventilationskanaler är inte föreskrivna som brandklassade R60 vilket är kravet i brandskyddsbeskrivning. MLu kontaktar ventilationskonstruktören för åtgärder.	MLu
	Möte 12: Upphängningar av ventilationskanaler på plan 1-3 kompletteras med brandklassade (R60) upphängningar. Upphängning av kanaler på vinden utreds vidare.	JHL, MLu
	Möte 13: Upphängningar på vinden kläs in i gipsinklädnaden.	
	Möte 14: Upphängningar kläs inte in. Se pkt. 12.4.3.4.	
11.4.4.2	Ventilationsstrumpa i rum 238 Paus kortas från 7m till 5,5 m.	JHL
14.4.5	EI- och tele	
8.5.5.3	Befintlig kabelstege för huvudmatning och fiber i källaren är full. Ny stege monteras under den befintliga.	KG
	Möte 14: Klart, befintlig kabelstege byttes till bredare.	
10.4.5.6	Antalet detektorer ovan undertak kontrolleras.	KG, MLu
	Möte 13: Antal detektorer kompletteras enligt PM E5 och E6.	
	Möte 14: Inga omdragningar har krävts eftersom arbetena stoppades vid utredning.	
10.4.5.9	På Plan 1 del 1 hamnar inte detektorer på högsta punkt p.g.a. undertaket avslutas vid ventilationsstrumpor, dessutom sticker avvaxlingar ner mer än 10 % av den totala takhöjden. Detta kontrolleras av el-projektör.	KG, MLu
	Möte 12: Antalet detektorer ska kompletteras vilket framgår av PM E5.	
12.4.5.1	Ska antalet branddeckare kompletteras på vinden? Frågan ställ i Fråga/Svar på iBinder.	KG
	Möte 13: Antal detektorer kompletteras enligt PM E5 och E6.	
	Möte 14: Inga omdragningar har krävts eftersom arbetena stoppades vid utredning.	

12.4.5.2	Kopplingschema från Swegon stämmer inte överens med bygghandlingar. Frågan utreds av el- och ventilationskonstruktör.	MLu
	Möte 13: Kompletteringar enligt PM E6.	
13.4.5.1	Nya basstationer ska levereras av IT Köping. Kontaktperson: Hans Gustavsson, 0221-67 00 25.	KG
14.4.5.1	Föreskrivna armaturer i skyddsrum kontrolleras att de är godkända för bruk i skyddsrum.	MLu, KG
14.4.5.2	Whiteboardtavlor ska placeras ut innan belysning för dessa monteras. MLu kontaktar Ola Pennerborn.	MLu
14.4.6	Solceller	
14.4.6.1	Taket är ojämnt vilket kan försvåra montage av solpaneler.	KG
14.4.6.2	Antalet paneler som krävs för föreskriven effekt har reducerats p.g.a. effektivare teknik.	KG
14.5	Tidplan och resurser	
14.5.1	Arbetsstyrka: 6 Bygg, 3 EI, 1 Rör, 1 Vent., 1 Plåt, 3 Målare, 2 Mattläggare, 0 Undertak, 0 Puts, 2 Hissmontörer	TA
10.5.2	Inflytt ska ske under jullovet. MA reviderar tidplanen. Möte 11: Uppdaterad tidplan presenteras med slutbesiktning v50 2016. Möte 13: P.g.a. upphängning av ventilationskanaler R60, inklädnad av takstolar R60 och PM E5 och E6 är bygget försenat. MA återkommer med uppdaterad tidplan. Möte 14: Slutbesiktning v6, 2017. Asfalterings- och putsarbeten kan försenas p.g.a. rådande väderlek, kyla och snö.	MA
14.6	Hinder och störningar	
11.6.1	Upphängning av ventilationskanaler i R60 kan försena. Beroende på åtgärder som krävs. Möte 14: Klart, slutbesiktning v6, 2017.	

12.6.1	Risk för försening p.g.a. avvikande kopplingschema Swegon/Bygghandling. Möte 13: Åtgärder enligt PM E5 och E6 försenar ca. 3 veckor. Möte 14: Klart, slutbesiktning v6, 2017.	
14.7	Kvalitetssäkring/Miljö	
1.7.1	Kontrollansvarig PBL är Mats-Ola Bäckwall, Byggkonsult KNSS AB.	
1.7.2	Kontrollplan är beslutad av Stadsarkitektkontoret. Beslutad kontrollplan enligt PBL finns i iBinder under rubriken bygghandlingar. Resp. entreprenör upprättar omgående förslag till egenkontrollplaner. Egenkontrollplanerna ska finnas i pärm på arbetsplatskontoret så att de alltid är tillgängliga. Mats-Ola Bäckwall och Stig Eriksson svarar på frågor samt övervakar arbetet med egenkontrollplanerna.	Samtl. entr.
9.7.1	Nästa platsbesök av KA sker 2016-10-13. Möte 13: Nytt möte ska bokas. Möte 14: Klart	MA
14.8	Arbetsmiljö	
1.8.1	Byggarbetsmiljösamordnare (BAS-U) är Magnus Alm.	MA
1.8.3	Arbetsmiljöplan enligt AFS 1999:3 "Byggnads och anläggningsarbete" ska upprättas innan byggstart. Resp. underentreprenör ska i den mån "arbeten med särskild risk" enl. AFS 1999:3 §11 förekommer överlämna föreskrifter härom till BAS U omgående så att arbetsmiljöplanen kan kompletteras med dessa.	Samtl. UE
1.8.5	Skyddsronder kommer att hållas var 14:e dag med start v05.	Samtl.
8.8.1	Inbrott/skadegörelse på arbetsområdet sker genom att hål klipps i staketen. Klotter har upptäckts i källaren.	KA, MA
8.8.2	Parkeringen på Pungbovägen är belamrad av obehöriga. KA kontaktar Tekniska kontoret för skyltning. BJ sätter upp erforderliga skyltar. Möte 9: Tillstånd krävs vid parkering vilket hämtas av MA. Det är även tillåtet att parkera efter byggstaketet på Pungbovägen med parkeringstillstånd.	KA, BJ MA

- 9.8.1 Klagomål angående buller har förekommit från närliggande grannar. De flesta bilnings och sågningsarbeten är utförda. Fönster monteras vilket bidrar till att bullernivån inifrån byggnaden minskar.
- Möte 14:**
Klart, inga ytterligare klagomål har förekommit.
- 14.9 Ekonomi**
- 1.9.1 ÄTA-arbeten rapporteras på ÄTA-rapport enl. entreprenörens standarddokument. ÄTA-rapporter ska skickas via fråga/svar – funktionen i "Pärmen" till KA och MLu. ÄTA- arbeten ska regleras fortlöpande.
- 1.9.2 Beställaren har fakturaadress enligt nedan:
- Köpings kommun
Box 63
731 22 Köping
Ref nr: 8311ka113
- 9.9.1 Underskriva ÄT:or ska bifogas fakturor.
- 14.9.1 ÄTA-möte är inbokat 2016-11-25, kl. 13:15.**
- 14.10 Allmänna hjälpmedel och allmänna arbeten**
- 14.10.1 ---
- 14.11 Myndigheter**
- 14.11.1 ---
- 14.12 Besiktningar**
- 1.12.2 Syn utöver pkt. 1.12.1 före påbörjande av entreprenad är inte aktuellt inom byggområdet. Om sprängningsarbeten blir aktuella ska syn inom närliggande område enligt de administrativa föreskrifterna (AFC.531) utföras.
- 1.12.3 Besiktningar kommer att utföras som fortlöpande besiktning med besiktningsmän som beställaren utser. Besiktningsplan upprättas av beställaren.
- 4.12.1 Besiktning ska utföras på utförande av skyddsrum.

MA
MLu, MA,
KA

MLu

MLu

12.12.1	MLu kontaktar besiktningsman för besiktning av yttertak innan montering av solceller.	MLu
	Möte 13: Besiktning bokad 2016-10-24.	
	Möte 14: Besiktning är utförd, protokoll efterfrågas.	MLu
13.12.1	KG önskar att flytta fram EI-besiktning.	KG
	Möte 14: MLu bokar möte med samtliga besiktningsmän för ändring av tider.	
14.13	Administrativa frågor	
1.13.1	Redovisning av resp. underentreprenörer ska ske fortlöpande till KA och MLu. Aktuella underentreprenörer redovisas med namn, adress och organisationsnummer.	
3.13.2	Leveransadress till byggområdet: Pungbovägen 4 731 41 Köping	Samtl.
14.14	Övriga frågor	
14.14.1	---	MA

Köping dag som ovan

Morten Lund
Vid protokollet

