

Årsredovisning

för



222000-1271

Räkenskapsåret

2021-01-01 - 2021-12-31

Innehållsförteckning

Förbundsdirektören har ordet	3
Förbundsdirektionen	4
<i>Förvaltningsberättelse</i>	5
Översikt över förbundets utveckling	6
Kommunalförbundet Räddningstjänsten Mälardalen	6
Viktiga förhållanden för resultat och ekonomisk ställning	13
Händelser av väsentlig betydelse	16
Styrning och uppföljning av förbundets verksamhet	17
God ekonomisk hushållning och ekonomisk ställning	18
Balanskravsresultat	20
Väsentliga personalförhållanden	21
Förväntad utveckling	23
Driftredovisning	26
Investeringsredovisning	27
Resultaträkning	28
Balansräkning	29
Kassaflödesanalys	31
Noter	32

Förkortningstabell

AFA	Arbetsmarknadens försäkringsaktiebolag
API	Arbetsplatsintegrerad grupp
BIB/IL	Brandingenjör i beredskap/Insatsledare
FIP	Första insatsperson
FÅP	Förmånsbestämd ålderspension
IB	Inre befäl
IVPA	I väntan på ambulans
KAK	Köping, Arboga, Kungsör
KPA	Kommunernas pensionsanstalt
LBE	Lagen om brandfarliga och explosiva varor
LSO	Lagen om skydd mot olyckor
MBL	Lag om medbestämmanderätt i arbetslivet
MBR	Mälardalens Brand & Räddning
MDH	Mälardalens högskola
MSB	Myndigheten för samhällsskydd och beredskap
OPF-KL	Omställningsstöd och bestämmelser om pension för förtroendevalda
PA-KL	Pensionsavtal som gällde fram till 31.12.1997
RCB	Räddningschefsbereidskap
RIB	Räddningstjänstpersonal i beredskap
RTMD	Räddningstjänsten Mälardalen
SAM	Systematiskt arbetsmiljöarbete
SAP-R	Särskild avtalspension - räddningstjänst
SMO	Utbildning i skydd mot olyckor
U-sam	Samarbetsorgan för räddningschef och ställföreträdare för Västmanland och Södra Dalarna
VMKF	Västra Mälardalens Kommunalförbund

Förbundsdirektören har ordet

År 2021 har inneburit att all verksamheten fokuserat och präglats av att starta upp förbundet, skapat ny organisation, nya styrsystem och inneburit en del utmaningar i övrigt. Under hela året har också pandemin påverkat oss i hög grad men trots detta så har vi kunnat leverera en fullgod service till våra innevånare. I korthet och övergripande har följande aktiviteter genomförts.

Förbundets alla fordon, skyltar, dokument samt kläder har fått ny logotype.

En inriktning för förbundet har tagits fram och beslutas som beskriver hur RTMD ska utvecklas tillsammans med kommunerna de närmaste 10 åren framåt.

Tidigt under året beslutades om en ny organisation som justerades i november med en strategisk stab för att utveckla och jobba med de projekt som beskrivs i inriktning för RTMD 10 år framåt.

Direktionen har genomfört utbildnings- och arbetsdagar där bland annat mål har diskuterats.

Fackliga parter och arbetsgivare har påbörjat en gemensam resa med bland annat utbildning för att uppnå ett samverkansavtal på sikt. Tills allt är klart så genomförs samverkan via MBL och skyddskommittéarbete.

Vallby brandstation är skyddsobjekt sedan den 1 september 2021. Staket, grindar och kameraövervakning är under arbete och beräknas vara klart under januari 2022. Då ska även inpasserings- och besöksrutiner vara på plats.

Ny IT-plattform och ett nytt personalsystem har tagits i drift. Systemen hanteras av VMKF och säkerställer en säker drift men omställningsarbete pågår fortfarande.

Förbundets fordonspark har anpassats vilket inneburit att en del fordon och släpvagnar har sålts. Arbetet fortsätter nu med att skapa en fordonsinvesteringsplan som bättre motsvarar behovet.

För att uppmärksamma alla människors lika värde och att alla är välkomna till räddningstjänsten har prideflaggan hissats som en symbol på Vallby brandstation. Flaggan ska vara hissad tills vidare.

Avslutningsvis vill jag och ledningen rikta ett stort tack till alla medarbetare och politiker för årets arbete. Att starta upp ett nytt förbund som vi nu genomfört är ett omfattande arbete som kräver ett stort engagemang och skicklighet. Alla har bidragit på ett bra sätt vilket gjort att starten har varit lyckosam fränsett ingångsvärderna. Under året så har det inträffat flera större bränder och olyckor som har hanterats mycket bra av den operativa personalen i samverkan med andra räddningstjänster och myndigheter. Detta gäller också vårt förebyggandearbete som har uppfyllt målen och bidragit till ett tryggare samhälle. Gemensamt ska vi fortsätta ge en god service för de som bor, verkar och vistas i våra medlemskommuner. Vi ser nu fram emot ett fortsatt arbete för att skapa en räddningstjänst som kan möta framtiden med bra förutsättningar.

Christer Ängehov
Förbundsdirektör

Förbundsdirektionen och förtroendevalda revisorer 2021

Direktionen har 13 ledamöter samt 13 ersättare och är förbundets beslutande organ. Direktionen har under perioden haft sex sammanträden.

Sammanställningen visar direktionens sammansättning per den 31 december 2021.

Ledamöter

Västerås kommun

Solveig Nilsson (S), ordförande
Jacob Axelson (L), ledamot
Adam Pettersson (C), ledamot
Jörgen Andersson (M), ledamot
Terese Pransjö (M), ledamot
Anna Grön (S), ersättare
Per-Inge Ahlbäck (S), ersättare
Henrik Östman (L), ersättare
Enes Bilalovic (M), ersättare
Samuel Stengård (KD), ersättare

Kungsörs kommun

Mikael Petersson (S), ledamot
Stellan Lund (M), ersättare

Arboga kommun

Anders Röhfors (M), ledamot
Per-Olov Lindqvist (S), ersättare

Köpings kommun

Annika Duán (S), 1:e vice ordförande
Ola Saaw (M), ledamot
Börje Eriksson (S), ersättare
Andreas Trygg (V), ersättare

Surahammars kommun

Göte Sandin (S), ledamot
Sönke Rickertsen (C), ledamot
Kent R Pettersson (SD), ersättare
Abdollah Abdi (S), ersättare

Hallstahammars kommun

Catarina Pettersson (S), 2:e vice ordförande
Stieg Andersson (M), ledamot
Reinder Nispeling (L), ersättare
Reijo Tarkka (V), ersättare

Revisorer

Västerås kommun

Åke Johansson

Kungsörs kommun

Lars Wigström

Arboga kommun

Bertil Bresell

Köpings kommun

Göran Nilsson

Surahammars kommun

Lennart Carlsson

Hallstahammars kommun

Per Hedfors

Förbundsledningen och förbundsledningen för Räddningstjänsten Mälardalen får härmed avge årsredovisning för räkenskapsåret 2021.

Förvaltningsberättelse

Resultatet tom 2021 uppgick till 4 286 tkr vilket är 4 286 tkr högre än budgeterat. Jämförelse med föregående årsresultat går inte att göra då förbundet endast drivits i sin nuvarande form sedan 1/1 2021. Avvikelsen mellan utfall och budget beror främst på att många poster i budgeten har varit svåruppskattade eftersom det är ett nytt förbund. Pensionskostnaderna är dem som varit mest svåra att budgetera.

Förbundsledningens strävan är att vid årets slut uppnå en ekonomi i balans men prognosen i augusti för 2021 beräknades bli ett negativt resultat på 2 000 tkr. Det beräknades då finnas jämförelsestörande poster på totalt 1 274 tkr som skulle belasta 2021 så som omkostnader i samband med byte av logotype, stor reparationskostnad av ett höjdfordon samt minskade intäkter på grund av Covid-19.

Intäkter för tillsyner och kursverksamhet påverkas av pandemin och ger en negativ avvikelse på 722 tkr. Reparationen av höjdfordonet belastar resultatet med 1 100 tkr. Årsavgifter för automatlarm är högre än budgeterat då det vid budgeteringstillfället var osäkert hur många avtal som skulle finnas kvar efter att räddningstjänsten började debitera dessa i KAK-området. Intäkterna för onödiga automatlarm är lägre än budgeterat då KAK:s del var skattad.

Lönekostnaderna är högre än budgeterat. Det som främst har dragit i väg är övertidskostnad samt beredskapsersättningen. Nya löner för avdelningscheferna i den nya organisationen har tecknats och finns med i utfallet sedan mars. Fler medarbetare i skift än budgeterat påverkar också utfallet.

Pensionskostnaderna har ökat jämfört med KPAs tidigare prognoser på grund av att ett nytt antagande av livslängden har gjorts, vilket ger en engångskostnad på 2 552 tkr exkl. löneskatt. Pensionskostnaderna jämfört med budget har dock varit lägre eftersom KAK:s andel var svåra att budgetera.

Konsultkostnader är högre. Förbundet har anlitat externa rekryteringskonsulter samt externa konsult för personalplaneringsarbetet samt för ekonomifunktionen då administrationsavdelningen har långtidssjukskrivning. Vidare har extern hjälp tagits in för kostnadskalkyl av ny brandstation samt för värdering av brandstationer.

Avskrivningskostnaderna blir lägre än budgeterat och förklaras av att stora investeringar ej har påbörjats och aktiverats. I budget kalkylerades en avskrivningskostnad för ombyggnad av Vallby brandstation, men det visade sig i stället bli en kostnad som Västerås Stad tar, som sedan kommer tillbaka som ett hyrestillägg under 2022 när ombyggnationen blir klar.

Översikt över förbundets utveckling

Sammantaget bedöms förbundets ekonomiska ställning stabil utifrån en analys av betalningsberedskapen på kort sikt (kassalikviditet) och på lång sikt (soliditet). I övrigt så hänvisas till stycket om balanskrav och god ekonomisk hushållning. Förbundets likviditet per 2021-12-31 bedöms som tillfredställande.

I tabellen nedan lämnas en översikt över verksamhetens utveckling.

Flerårsöversikt (Tkr)	2021	2020	2019	2018	2017
Antal invånare i förbundet 7 nov*	232 284	182 083	180 301	178 036	175 856
Nettoomsättning	16 593	14 339	12 611	14 523	11 222
Verksamhetens nettokostnad	-151 979	-105 213	-101 189	-98 326	-93 334
Nettokostnad/invånare i RTMD (kr)	654	578	562	552	531
Årets resultat	4 286	2 668	-836	-1 525	-1 041
Årets resultat exkl. pensioner	19 624	15 517	5 588	4 327	3 030
Nettoinvesteringar	11 993	11 544	3 195	3 487	4 570
Låneskuld	0	0	0	0	125
Likviditet (%)	212	194	177	160	172
Soliditet (%)	27,9	27,5	26,6	27,9	29,9

*2021 ingår även Köping, Arboga och Kungsör

För definition av nyckeltal, se not 1 Redovisnings- och värderingsprinciper.

Kommunalförbundet Räddningstjänsten Mälardalen

Räddningstjänsten Mälardalen är ett kommunalförbund med sex medlemskommuner; Västerås, Hallstahammar, Surahammar, Köping, Arboga och Kungsör.

Kommunfullmäktige i Arboga, Hallstahammar, Kungsör, Köping, Surahammar och Västerås beslutade under 2020 att de två befintliga räddningstjänstorganisationerna skulle bilda ett gemensamt räddningstjänstförbund med start den 1 januari 2021. Ändamålet är att kommunalförbundet ska upprätthålla en för medlemmarna gemensam organisation för räddningstjänst och andra uppgifter. Förbundets geografiska yta är 2 976 km² och har cirka 232 000 innevånare.

Verksamheten styrs av en förbundsledning vars medlemmar är tillsatta av de sex medlemskommunerna. Ledningen består av 13 ledamöter och 13 ersättare under 2021. Från mandatperiod 2022 och framåt ska ledningen bestå av 11 ledamöter och 11 ersättare. Ordförande utses av Västerås stad. Verksamheten leds av en förbundsledare som är verkställande tjänsteman och tillika räddningschef.

Förbundet är uppdelat i operativ avdelning, förebyggandeavdelning, drift- och teknikavdelning samt administrativ avdelning. Förbundsledning och administration är placerade på Vallby brandstation. Inom den operativa avdelningen finns tre distrikt samt en avdelning för larm- och ledning. De tre distrikten har tillsammans tre heltidstationer; vallby, öster och köping samt åtta deltidstationer som finns i Virsbo, Surahammar, Hallstahammar, Kolbäck, Skultuna, Arboga, Kungsör och Kolsva. Utöver dessa stationer så finns det två Första Insats Person (FIP) i Ramnäs och Kvicksund. På ön Valen i Hjälmaren finns förbundets enda Räddningsvårn som består av frivillig personal.

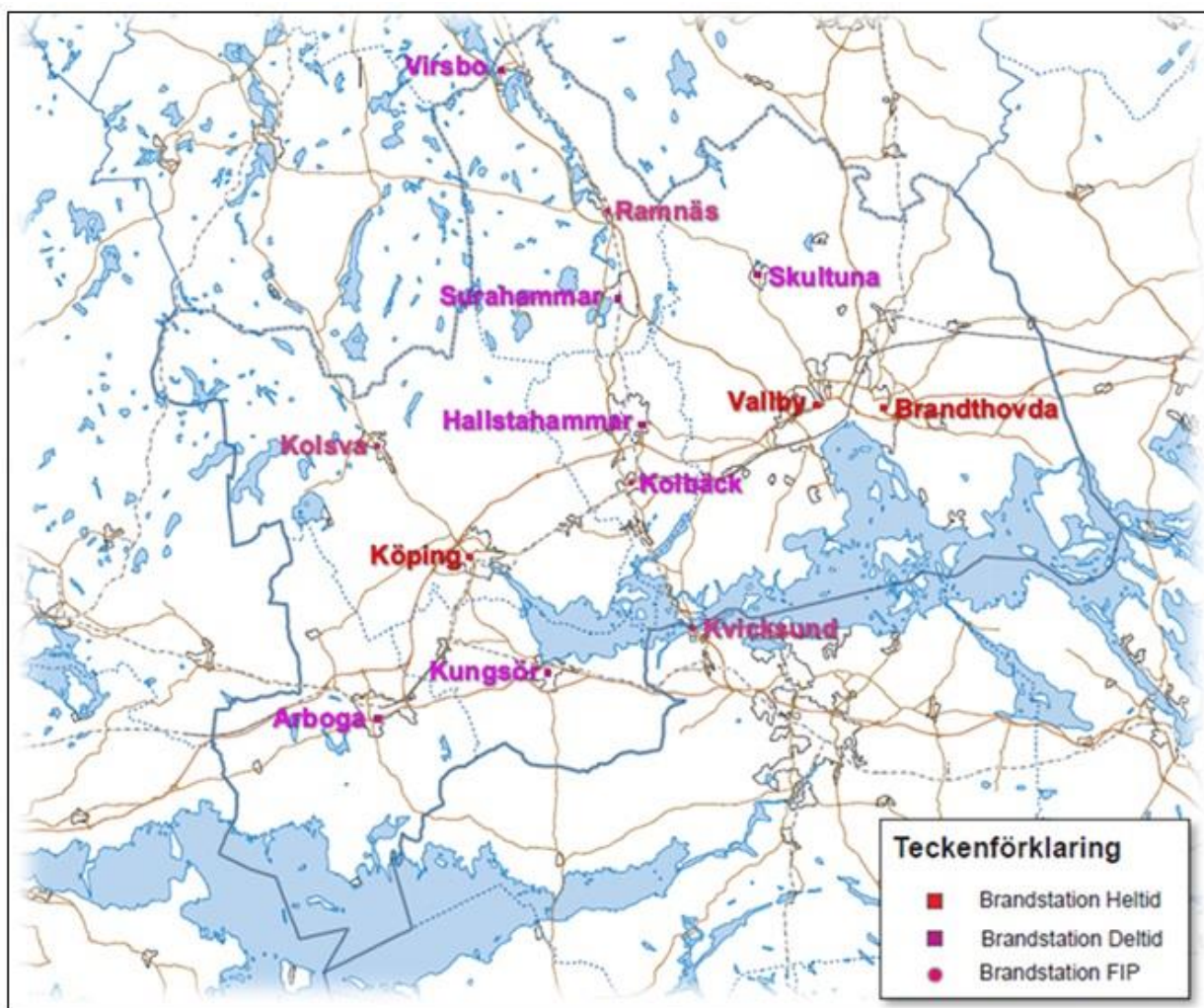


Bild på var Räddningstjänsten Mälardalen har placerat sina brandstationer.

Totalt har förbundet cirka 285 anställda, varav 159 av dessa är anställda som räddningspersonal i beredskap. Organisationen är mansdominerad då kvinnor utgör 11 % av personalen. Organisationen är uppbyggd för att kunna möta den riskbild och det behov som kommunerna och medborgarna har samt enkelt kunna anpassas om fler medlemskommuner ansluter eller om uppdraget förändras. Uppdrag och målen ligger till grund för avdelningarnas verksamhetsplanering och aktiviteter.

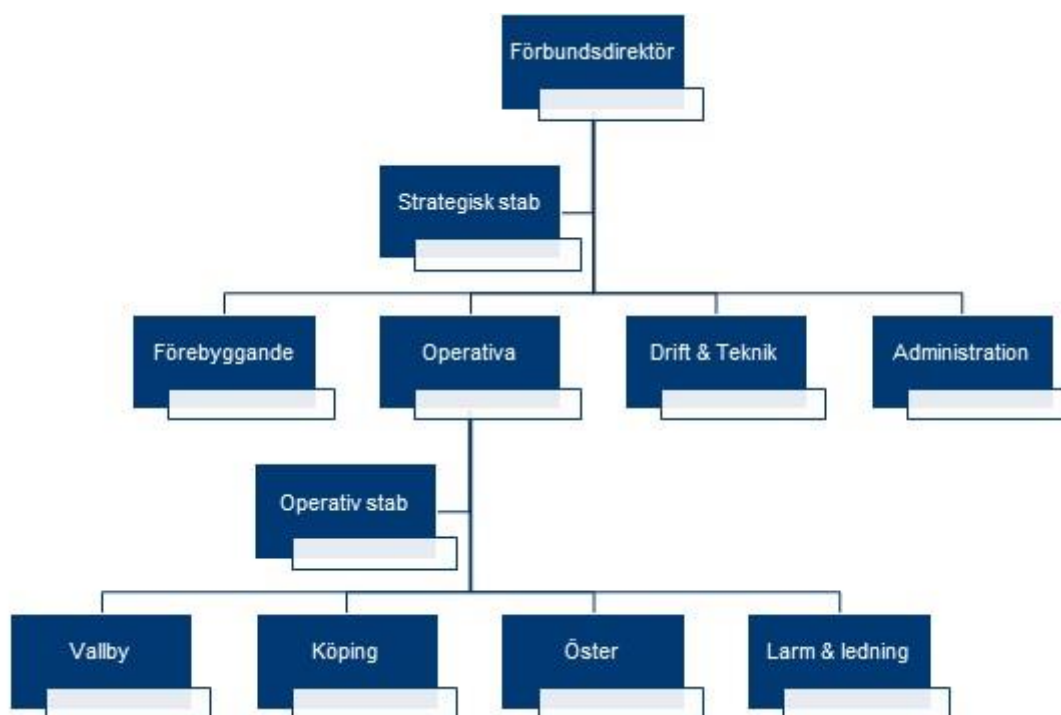


Bild på hur Räddningstjänsten Mälardalen är organiserad.

Förebyggandeavdelningen

Två förebyggandeavdelningar har från och med 1 januari 2021 blivit en, även om samarbete har skett under 2020. Avdelningen har arbetat aktivt för att hitta gemensamma arbetsätt och likrikta arbetet.

Tillsynsverksamheten varierade under året på grund av pandemin. Under tertiäl 1 och 2 så var den begränsad till att omfatta verksamheter där det var liten risk för smittspridning. Under tertiäl 3 så upptogs tillsynsverksamheten i enlighet med tillsynsplanen för 2021. Under året togs en ny process för tillsyn fram och implementerades med bra resultat. Det var många tillståndsansökningar enligt LBE under 2021, jämfört med 2020, så var det en ökning med 40 %. En förklaring till detta är att en uppdatering av Lagen om brandfarliga och explosiva varor trädde i kraft, med utökade krav på kontroll av tillståndshavare och de som hanterar explosiva varor. Det innebar under hösten en ökad arbetsbelastning då även tillståndshavare med befintliga tillstånd behövde skicka in nya anmälningar. Inkomna ärenden har dock hanterats inom beslutad handläggningstid. Sotningsverksamheten fortgick som planerat och det kom in få ärenden till RMTD gällande egensotning eller byte av entreprenör. Under hösten så genomfördes en tillsyn av sotningsentreprenörerna.

Medarbetare från förebyggandeavdelningen arbetade under våren och sommaren med att upprätta en riskanalys som ligger till grund för handlingsprogrammet enligt LSO. Riskanalysen beskriver historisk frekvens av olyckor, var de skett och när. Den beskriver även en trolig framtida utveckling av olyckor och risker för olyckor. Arbetet med att ta fram ett gemensamt handlingsprogram för förebyggande och räddningstjänst påbörjades under sommaren och arbetet intensifierades under hösten. Beslut om samrådsutskick fattades på direktionen i december och samråd pågår till 26 januari 2022.

Projekt för att förstärka brandskyddet för riskutsatta med hemtjänst i Kungsör genomfördes under 2021 med utbildning av personal och implementering av riskbedömningar hos brukarna.

Under oktober så anordnades en digital förebyggandekonferens under två halvdagar för nio räddningstjänster som ingår i den så kallade 100 000-gruppen. Programmet innehöll bland annat information från myndigheten, workshops och goda exempel från andra organisationer.

Under året började två brandingenjörer sina anställningar på förebyggandeavdelningen men två brandinspektörer slutade för andra tjänster internt. Även en administratör/instruktör till extern utbildning har anställts på en sex månader projektanställning från och med december.

För att möta medlemskommunernas behov av brandskyddsutbildning genomfördes ett projekt med inköp av interaktiv brandskyddsutbildning under tertial 1. De utbildningarna lanserades i medlemskommunerna under hösten och feedbacken har varit positiv. Även förberedelser inför uppstart av de praktiska släckutbildningarna har pågått under hösten.

Flera medarbetare på avdelningen har medverkat i stabsarbete för att hantera coronapandemin.

Nedanstående tabell visar verksamhetsstatistik över fem år från den förebyggande verksamheten.

Förebyggandestatistik	2021*	2020	2019	2018	2017
Yttrande till plankontoren	35	22	19	29	40
Yttranden till stadsbyggnadskontoren	102	80	77	72	45
Tillsynsbesök LSO	69	32	144	135	58
Tillsynsbesök LBE	27	15	43	66	47
Bostadshustillsyner	2	3	25	29	37
Tillståndsärenden enligt LBE	86	66	52	57	42
Sakkunnigutlåtanden om spridningsrisk	11	14	11	9	3
Färdigställda brandutredningar	2	1	1	1	2
Brandskyddskontroller	5 573	4 880	3 825	4 219	4 943
Kurser i brandskydd	2	20	115	87	67
Kursdeltagare i brandskydd	0	304	1 694	1 377	1 063
Hembesök	0	666	2 015	1 949	0

*Från och med 1 januari 2021 ingår Köping, Arboga och Kungsör i dessa siffror

Operativa avdelningen

Operativa avdelningens huvuduppdrag är att genomföra insatser inom godtagbar tid och på ett effektivt sätt enligt lag och förordning om skydd mot olyckor. Operativa avdelningen ansvarar för utrycknings- och ledningsverksamheten inom förbundet.

Återigen har verksamhetsåret präglats av covid-19, även om smittspridningen under sommar och höst var relativt låg. Det här har inneburit nya utmaningar där organisationen påbörjat återgång till normal drift tillsammans med övriga samhället. Vid årets sista månader har smittspridningen ökat ytterligare, därigenom har RTMD än en gång fått införa kraftiga restriktioner för att upprätthålla den skadeavhjälpande förmågan i enlighet med handlingsprogram.

Den operativa inriktningen har genomgående varit att säkerställa bemanningen trots hög förekomst av Covid-19 i regionen. Åtgärder har satts in för att ändå försöka ha en fungerande övnings- och utryckningsverksamhet under pandemin, bland annat genom att använda digitala hjälpmedel och att minska antalet personer som åker samtidigt i ett utryckningsfordon. De flesta inom räddningstjänsten är dubbelvaccinerade och en majoritet även tagit den tredje dosen.

En mindre organisationsanpassning har genomförts och det har tillförts en övergripande stab, direkt underställ förbundsledningen. Staben har som uppgift att driva verksamhetsutveckling av mer långsiktig karaktär. Där inriktning RTMD 10 år är huvudsakligt fokus. Den här anpassningen har inneburit omplacering av en distriktschef till operativ chef, därmed har en ny distriktschefsrekrytering påbörjats, rekryteringen slutförs under Q1 2022. Organisationen är fortsatt i en transformering av två gamla organisationer som nu ska bli en, en process som kommer pågå under de närmsta åren. Det är ett stort uppdrag att ensa arbetssätt, rutiner och utrustning för att på sikt kunna uppnå driftfördelar, arbetet bedrivs kontinuerligt.

Under året har förbundet genomfört rökdykarövningar enligt ett nytt koncept med mer fokus på kvalitet avseende instruktörer och återkoppling. Dessutom har examinationer för nya rökdykare och rökdykarledare genomförts. Även utbildningar inom motorsåg, terrängfordon, hög höjd samt befälsövningar har skett. En större utbildningsinsats för att stärka skepparkompetensen på båten genomfördes under april då nio medarbetare tog examen för skeppare klass 8. Utbildningar inom medarbetarskap har även skett och där har temat varit bemötande, utbildningen fortgår även under resten av året. Chefer och skyddsombud har också fått utbildning inom SAM. Ett flertal projekt har under året genomförts eller är pågående inom förbundet där bland annat våra standardrutiner ses över för att säkerställa kvaliteten, men också för att ensa arbetssättet i förbundet. Målet är att alla tillsammans ska arbeta likriktat med hög kvalitet.

Bemanningen på RIB-stationerna har varit mycket svår att upprätthålla under året och speciellt ansträngt var det under sommaren, då många stationer hade låg bemanning. Speciellt hårt drabbade är Arboga, Surahammar och Skultuna. Rekryteringsarbete har skett under hösten för de stationer som saknar medarbetare och avdelningen kommer att fortsätta prioritera arbetet med rekrytering till RIB-stationerna, men att få full bemanning kommer antagligen ta flera år.

Under året har det varit några operativa händelser som sticker ut; lastbilsbrand på E18, lasten innehöll trycksatta kärl, insatsen pågick nästan ett dygn och fick stora konsekvenser samhällsekonomiskt. En 70-årig man omkom i en villabrand i Västerås och en 90-årig kvinna omkom i en lägenhetsbrand i Köping, en personbil krockade med en brandbil på E18 i Västerås och båten Napoleon af Westerås sjönk vid Elbakajen i Västerås.

Nedanstående tabell visar verksamhetsstatistik över fem år från den operativa verksamheten. Statistiken inkluderar även kemlarm och dykassistans till andra kommuner. RTMD:s station i Köping är nationell kem resurs genom MSB och agerar därför i ett större geografiskt område än förbundet. Dykarna på RTMD:s station brandthovda i Västerås som åker på drunkningstillbud till flera kommuner i närområdet och därför agerar i ett större geografiskt område. Observera att tabellerna nedan även inkluderar statistik från samtliga medlemskommuner för åren 2017-2020 innan RTMD blev ett förbund.

Operativ statistik

Automatlarm utan brandtillbud	2017	2018	2019	2020	2021
Arboga	35	60	52	40	28
Hallstahammar	81	61	58	69	50
Kungsör	47	37	41	22	29
Köping	90	84	78	71	80
Surahammar	40	52	46	55	64
Västerås	515	568	587	559	563
Totalt	808	862	862	816	814

Brand ej i byggnad	2017	2018	2019	2020	2021
Arboga	33	36	22	18	15
Hallstahammar	52	23	19	27	32
Kungsör	29	15	17	10	13
Köping	78	79	37	57	23
Surahammar	14	23	18	15	8
Västerås	299	277	233	195	172
Totalt	505	453	346	322	263

Brand i byggnad	2017	2018	2019	2020	2021
Arboga	19	15	13	19	18
Hallstahammar	15	19	10	24	13
Kungsör	18	10	15	10	11
Köping	26	24	28	36	50
Surahammar	7	12	17	24	13
Västerås	145	145	142	151	147
Totalt	230	225	225	264	252

Drunkningstillbud	2017	2018	2019	2020	2021
Arboga	2	1	1	1	1
Degerfors					1
Enköping		3			
Eskilstuna	3	4	2	1	
Fagersta		1			
Hallstahammar	1	1		1	
Heby				1	1
Kungsör			1		
Köping	2	3		2	3
Lekeberg					1
Sala			1	1	
Skinnskatteberg	1				
Strängnäs	1				1
Surahammar	1	1			2
Västerås	8	12	10	8	12
Örebro					1
Karlskoga	1				
Totalt	20	26	15	15	23

Förstärkning annan kommun	2017	2018	2019	2020	2021
Enköping	4	3	7	6	3
Eskilstuna	11	18	14	19	32
Fagersta	4	8	3	7	6
Lindesberg	1	2	2		
Motala			1		
Sala		4	1		2
Skinnskatteberg	1	12	15	5	4
Örebro	3	4	1		
Flen				1	
Totalt	24	51	44	38	47

Trafikolycka	2017	2018	2019	2020	2021
Arboga	35	41	33	25	25
Hallstahammar	44	39	39	32	39
Kungsör	30	28	19	20	28
Köping	76	68	50	38	50
Surahammar	31	27	20	18	28
Västerås	306	264	285	243	267
Totalt	522	467	446	376	437

Utsläpp av farligt ämne	2017	2018	2019	2020	2021
Arboga		3	4	4	5
Enköping					1
Eskilstuna					1
Hallstahammar	1	3	6	3	8
Haninge				1	
Kungsör	5	5	3	2	2
Köping	13	15	11	2	5
Skinnskatteberg	1		1	1	1
Surahammar	5	2		1	2
Västerås	44	69	48	40	48
Örebro		1			
Totalt	69	98	73	54	73

Övriga larm	2017	2018	2019	2020	2021
Arboga	56	86	53	69	46
Hallstahammar	29	32	19	13	20
Kungsör	71	52	22	41	20
Köping	97	115	81	64	71
Surahammar	38	28	36	233	266
Västerås	316	350	291	310	269
Totalt	607	663	502	730	692

Totalsumma	2785	2845	2513	2615	2601
-------------------	-------------	-------------	-------------	-------------	-------------

Drift- och teknikavdelningen

Under 2021 så bildades drift- och teknikavdelningen, delvis sprungen ur vårt gamla E-skift. Detta skift hade tidigare som en av sina huvuduppgifter att vara i skift vid frånvaro som kunde inträffa med både lite längre framförhållning men framför allt med kortare framförhållning, exempelvis sjukfrånvaro. Detta innebär att E-skiftet fram tills detta år har varit tvungna att upprätthålla sin kompetens för rökdykning likväl som andra kompetenser som vi behöver ha i våra uttryckande styrkor. I och med bildandet av denna avdelning så kommer vi inte ha denna kompetens framåt inom avdelningen som tidigare att kunna med kort framförhållning ingå i de operativa styrkorna utan det ligger nu direkt inom den operativa organisationen. Avdelningen går nu endast dagtid och kommer så göra framöver. Huvudsyftet är att serva våran organisation med underhållen utrustning och även ändamålsenliga lokaler inom alla kommuner som vi nu verkar i. Avdelningen kommer vara fullt bemannad enligt budget i början av 2022.

2021 år har präglats av bygget av vårt nya förbund där drift- och teknikavdelningen ansvarat för ommärkning av fordon, fastigheter och klädespersedlar. Ett omfattande arbete som präglats av en positiv stämning då bildningen av det nya förbundet uteslutande mötts av en positiv inställning och ett samarbete inom gruppen över kommungränserna.

Vidare så har det nya förbundet gett oss möjligheter att se över många av de olika avtal vi haft hos ett antal olika leverantörer till ett mindre antal av dessa för att ta hem samordningsvinster och även en ökad effektivitet inom organisationen, detta arbete kommer även pågå under 2022.

Administrativa avdelningen

Administrativa avdelningen har under året haft stor personalomsättning och rekryterat på flera olika positioner. Avdelningen har också varit drabbad av en del längre sjukskrivningar så arbetsbelastningen har varit hög. Lösningfokus och samarbete i gruppen har fungerat mycket väl. Avdelningen har temporärt hyrt in ekonomikonsulter för att lösa bemanningsproblematiken.

Hanteringen av löner, IT samt telefoni har outsourcades till VMKF under hösten. Det är ett stort arbete som fler av medarbetarna har varit delaktiga i för att överlämningen ska bli så bra som möjligt. RTMD.se har under året anpassats till de nya lagkraven vad gäller tillgänglighet och vi har tagit fram en ny grafisk profil. Uppstart av en ny informationskanal, RTMD TV, har påbörjats och den ska utvecklas under 2022.

Utbildning av samtliga chefer, skyddsombud och styrkeledare i SAM har genomförts under året samt workshops med grupperna om mobbing och kränkande särbehandling. Medarbetarna på administrativ avdelningen har påbörjat en digitaliseringsresa som innebär att vi i framtiden kommer att hantera papper allt mindre och använda teknik och system i större utsträckning.

Viktiga förhållanden för resultat och ekonomisk ställning

Pensionsförpliktelser

Förbundet har ett eget kapital som överstiger de återlånade medlen (pensioner). Förbundet bär alla kostnader för pensioner förutom SAP-R. Utvecklingen gällande bland annat FÅP är oroande där högre ingångslöner för nyanställningar leder till ökade pensionsförpliktelser. Finansiering av pensionskostnaderna SAP-R regleras i förbundsordningen och sker utöver medlemsavgiften. Pensionsfinansiering gällande utbetalda pensioner SAP-R faktureras medlemskommunerna separat kvartalsvis i efterskott. Förändringar i pensionsutbetalningar påverkas av medarbetare som under året väljer att gå i särskilda avtalspension för räddningstjänst eller som övergår från SAP-R till ålderspension.

FÅP och SAP finansieras av förbundet.

De totala pensionsförpliktelserna inklusive avsättningar för pensioner och löneskatt uppgick 2021-12-31 till 103 955 tkr (2020-12-31, 77 096 tkr). Normalt ökar pensionskulden varje år om inte några förändringar sker främst avseende SAP-R, att någon anställd med upparbetad SAP-R slutar i Räddningstjänsten Mälardalen eller på annat sätt avvecklar sin SAP-R. I detta fall är avvikelserna större mellan åren då organisationen fått fler medarbetare.

Pensionsförpliktelserna per 2021-12-31 har ökat i jämförelse med budget 2021 till följd av att pensionerna var svåra att budgetera för de anställda som kom över från Köping, Arboga och Kungsör. Information har kommit om beslut i SKR:s styrelse under april om att anpassa livslängdsantagandet då medellivslängden i Sverige har höjts. Det är framför allt männens medellivslängd som beräknas öka jämfört med tidigare antaganden. Förändringen av livslängdsantagandet kommer att ge en engångseffekt på pensionskulden och belasta resultatet för 2021 med 2 558 tkr exkl. löneskatt.

En genomgång av underlaget för beräkning av SAP-R har genomförts under verksamhetsåret 2021 för att säkerställa att kostnaderna för SAP-R blir mer kontrollerbara inför året 2022.

Brandpersonal med 30 års tjänst varav 25 år i utryckningstjänst har möjlighet att gå i pension vid 58 års ålder. I prognoser beställda från KPA har medlemskommunerna valt att anta att denna personalkategori går i pension vid 59,5 års ålder. Siffrorna bygger på KPA:s pensionsprognos december 2021.

Tre medarbetare har SAP med rätt till tidigare pensionsålder. Avtalen tecknades 2004. Under 2021 gick en av dessa personer i pension därmed är det två avtal kvar. Medlemskommunerna ansvarar ej för dessa medarbetares pensionsförpliktelser.

Räddningstjänsten Mälardalen har som målsättning att det egna kapitalet ska överstiga de återlånade medlen för att säkra förbundets pensionsförpliktelser vilket de gör 2021 enligt nedanstående tabell.

Pensionsförpliktelser	2021	2020
Avsättningar (inkl särskild löneskatt) för pensioner och liknande poster	97 961	70 622
Avsättning för pensioner enligt särskilda avtal (inkl särskild löneskatt)	5 994	6 474
Totala pensionsförpliktelser	103 955	77 096
Långsiktig fordran, medlemskommunerna för framtida pensioner (SAP-R)	-74 368	-51 612
Återlånade medel	29 587	25 484

Pensionsförvaltning

Likviditetsöverskottet förvaltas i egen regi och används till investeringar i fastigheter, maskiner och inventarier.

Investeringar

Investeringarna 2021 uppgick till 11 993 tkr (2020-12-31, 11 544 tkr). Minskningen mellan utfall 2021 och budget 2021 består främst av lägre investeringar i fastigheter då kostnaden för ombyggnationen av vallby brandstation kommer att falla ut som ett tillägg på hyran 2022. Investeringen i det nya övningsfältet och den nya brandstationen kommer att påbörjas under 2022 vilket innebär att avskrivningarna inte belastar resultatet förrän investeringen är slutförd.

Finansieringsrisk

Förbundet står inför stora investeringar inom de närmsta fem åren vilket innebär ett behov av att uppta lån. Då det är svårt att bedöma låneräntorna finns en risk för höga finansieringskostnader för Räddningstjänsten Mälardalen framöver. Pågående projekt är ett nytt övningsfält samt ny station i Hallstahammar, projekterat till 180 000 tkr. Ytterligare ett projekt är att bygga en ny heltidsstation i Köping då den nuvarande stationen är undermålig, projekterad kostnad uppgår till 100 000 tkr. Investeringskalkyler tas fram löpande för att hålla direktionen uppdaterad och för att ha koll på riskerna. En projektledare är upphandlad för att ta fram bygghandlingar och kalkyler för genomförandet av projekten.

Covid-19

Pandemin fortsätter drabba världen men de möjliga omställningarna för att anpassa verksamheten efter den är genomförda och den ekonomiska påverkan är i sammanhanget begränsad.

Verksamhetsrisk

Den ökande rörligheten på arbetsmarken, boendet samt huvudarbetsgivarens tveksamma inställning till att låta arbetstagarna vara med i RIB-styrkorna försvårar RTMD:s möjlighet att rekrytera RIB-personal. Vad gäller heltidsbrandmän så är det begränsade antalet platser på eftergymnasial brandmannautbildning, konkurrensen om sökande mellan räddningstjänster genom bland annat stora skillnader på lönenivåer samt möjlighet till tidig pensionsavgång, försvärande omständigheter gällande tillgången av kompetent heltidspersonalen och möjligheten att få medarbetare att stanna kvar i verksamheten. Problematiken hanteras bl.a. genom informationsaktiviteter inom RIB mot företag. Omvärldsorientering för att hitta goda rekryteringsexempel inom RIB-området. Information av RTMD på skolor om MSB:s utbildningar samt räddningstjänstens behov av medarbetare. Marknadsföring av RTMD vid aktiviteter i samhället. Lönejämförelser med andra räddningstjänster för justeringar vid lönerevisioner. Arbeta med pulsmätningar (medarbetarundersökningar) för att på ett tidigt skede fånga upp problemområden i organisationen och lyfta dem på arbetsplatsträffar och ta fram handlingsplaner inom arbetsgrupperna. Avgångsamtal med medarbetare som väljer att byta till annan arbetsgivare för att fånga upp orsak till bytet.

Omvärldsrisk

Nya bostadsområden med mer komplicerade byggnader, nya industrier inom t.ex. batteritillverkning och den ökade mängden el- och gasfordon samt förändringar i trafikintensitet och framkomlighet är faktorer som påverkar RTMD:s räddningsinsatser. Detta medför längre insatstider, ställer högre krav på personal och dess förmåga att hantera nödvändig spetsteknik. Detta kan också komma att påverka lokaliseringen av räddningsresurserna samt ställa större krav på RTMD:s förmåga att utföra risk- och sårbarhetsanalyser. Vidare ökar behovet av att kunna utföra kvalificerade granskning av remitterade plan- och byggärenden från medlemskommunerna samt förmågan att kunna utföra tillsyner med personal som har hög kompetens.

Riskerna hanteras genom upprättande av handlingsplan för räddningstjänst, risk- och sårbarhetsanalyser. Samarbete med kommunala förvaltningar gällande plan- och byggärenden. Prioriterad tillsynsverksamhet. Översyn av placering av stationer utifrån tex. rapporten MBR 2025. Rekrytering av personal med högskolekompetens inom det brand- och byggnadstekniska området.

Händelser av väsentlig betydelse

Corona-19 pandemin

Pandemin har krävt mycket tid och haft stor påverkan på verksamheten. Förbundet har varit följsamt i och kring beslut knutet till pandemin. En covid-19-stab är aktiverad sedan 2020 och hanterar kontinuerligt händelseutvecklingen och beslut knutet till pandemin. Folkhälsomyndighetens inriktningar har hela tiden legat som grund för förbundets agerande och gett en påverkan i exempelvis att vi stängt brandstationerna för besök, digitaliserat utbildningar, hembesök, tillsyn med mera. Året 2021 har också varit lärande på det sättet att vi gått från att stora delar av vårt breda uppdrag stängts ned till att vi ställt om verksamheten mot digitala lösningar i stället för nedstängning.

Upphandlingar

Under året har upphandling av företagshälsovård ägt rum. Efter många år av samma leverantör, Räddningshälsan, kommer nu organisationen att byta leverantör till Avonova. Upphandling av projektledare för investeringen av nytt övningsfält/ny brandstation har också genomförts där WSP tilldelades uppdraget.

Försäljningen av fågelbacken/övningsfältet

Det nuvarande övningsfältet har sålts till en extern part för 13 500 tkr. I slutet på 2021 har en handpenning betalats motsvarande 2 600 tkr som har inneburit ett tillskott till de likvida medlen.

Köp av mark

Mark har köpts på Eriksberg i Hallstahammar till ett värde av 3 792 tkr. Marken ska användas till att bygga ett nytt övningsfält samt en ny deltidstation.

Omstrukturering av verksamhet

Räddningstjänsten Mälardalen har historiskt haft IT och telefoni under egen regi. Under 2021 har organisationen övergått till att abonnera teknisk utrustning tillsammans med IT-tjänster och telefoniavtal via VMKF. Löneadministration har också övergått till att hanteras av VMKF från att ha varit i egen regi.

Styrning och uppföljning av förbundets verksamhet

Ny verksamhetsstyrningsmodell 2022

Räddningstjänstförbundet har under 2021 arbetat med att införa en ny verksamhetsstyrningsmodell som har sin grund i handlingsprogrammet men också utifrån "Tillitsbaserad styrning och ledning". De åtta vägledande principerna för tillitsbaserad styrning och ledning är:

Tillit - Sträva efter att som utgångspunkt välja att lita på dem du samarbetar med och ha en positiv inställning i förväntningarna på varandra.

Medborgarfokus - Sätt medborgarens upplevelse och kunskap i fokus och försök förstå vad medborgaren sätter värde på.

Helhetssyn - Uppmuntra alla i styrkedjan att aktivt och gemensamt ta ansvar för helheten och samverka över gränser.

Handlingsutrymme - Delegera handlingsutrymme och välkomna medbestämmande, men var också tydlig kring mandat och att det finns förutsättningar. Tydliggör och säkerställ handlingsutrymme för yrkesutövarens professionella omdöme.

Stöd - Säkerställ ett verksamhetsnära och kvalificerat professionellt, administrativt och psykosocialt stöd i kärnverksamheten.

Kunskap - Premiera kunskapsutveckling, lärande och en praktik baserad på vetenskap och beprövad erfarenhet.

Öppenhet - Sträva efter öppenhet genom att dela information, välkomna oliktankande och respektera kritik.

Långsiktighet - Säkerställ att styrning och ledning skapar goda resultat också på lång sikt.

De nationella målen utgör inriktningen för svensk räddningstjänst och formuleras genom regler, lagar och riktlinjer. Samordnande myndighet för dessa är Myndigheten för samhällsskydd och beredskap, MSB som också kommer att utöva tillsyn på verksamheten. Förbundets mål utgår från de nationella målen, som omformuleras utifrån de regionala och lokala förutsättningarna. Målbild/inriktning och verksamhetsmål antas av direktionen och beslutas i handlingsprogrammet och verksamhetsplan. Verksamhetsplan med strategier beskriver hur förbundet ska jobba inriktande mot nationella mål, vision och övergripande verksamhetsmål. En översyn av målen sker nu i arbetet med nytt handlingsprogram som ska gälla från 2022.

Intern kontroll

Förbundsdirektionen har en skyldighet att styra och löpande följa upp det interna kontrollsystemet inom verksamhetsområdet. Detta sker en gång per år i november. Under 2021 har det varit fem kontrollpunkter som arbetats med under året. För år 2022 finns det fyra kontrollpunkter att följa upp.

Förbundsdirektören följer upp verksamhetsmålen och budget och redovisar löpande till förbundsdirektionen.

God ekonomisk hushållning och ekonomisk ställning

Förbundet har i samband med budgeten för 2020 antagit mål för verksamhetsåret enligt nedan. Direktionen antog de övergripande verksamhetsmålen för 2017 - 2020 i februari 2017. För att möjliggöra för de nya medlemskommunerna i förbundet 2021 att medverka i framtagandet av ett långsiktigt måldokument beslöt direktionen vid sitt sammanträde i maj 2020 under § 50 att nuvarande övergripande mål förlängs att gälla även under 2021.

Målavstämning

God ekonomisk hushållning har uppnåtts för år 2021 då Räddningstjänsten Mälardalen uppfyllt balanskravet och förbundets ekonomiska mål är uppfyllda samt att Räddningstjänsten Mälardalen aktivt arbetat utifrån de fastställda målen i verksamhetsplanen.

Finansiella mål enligt budget 2021

Mål	Uppföljning	Uppnått
Det egna kapitalet ska inte understiga skillnaden mellan totala pensionsförpliktelser och förvaltade pensionsmedel för att garantera förbundets pensionsförpliktelser	Det egna kapitalet understiger ej de återlånade medlen vid årsskiftet.	JA
Förbundet ska ha ett överskott varje år. Från 2022 ska överskottet vara 200 tkr	Förbundet redovisar ett överskott på 4 286 tkr för 2021 vilket innebär att målet är uppfyllt.	JA

Verksamhetsmål

Mål	Uppföljning	Uppnått
Förbundet ska anpassa verksamhet och organisation under 2021 så att en effektiv verksamhet kan levereras	Bedömningen är att service levereras enligt handlingsprogram och uppsatta mål.	JA
Förbundet ska verka för att årligen minska antal bostadsbränder	Trenden är minskande.	JA
Förbundet ska verka för att antalet omhändertagna vid bränder och olyckor i samband med räddningsinsatser årligen minskar	Trenden är minskande.	JA
Miljöbelastningen ska vara så låg som möjligt för hela verksamheten	Flera aktiviteter pågår för att minska miljöbelastningen. Inventering av kemikalier, och skum innebär åtgärder för att minska miljöbelastningen. På sikt jobbar vi för att fler fordon ska bli eldrivna.	JA

Medarbetarna ska vara stolta, kompetenta, känna engagemang och trivsel på arbetsplatsen	Senaste medarbetarmätningen visar att majoriteten trivs på arbetet och känner att de kan vara med och påverka samt utvecklas i sitt arbete. Förbättringspotential finns i återkoppling från chef samt balans mellan arbete och fritid.	DELVIS
---	--	--------

Förbundet ska vara en säker och en inkluderande arbetsplats	Vi har under året arbetat med hur vi bemöter varandra i vår vardag genom bemötandespele. Det har också hållit workshops i mobbning och kränkande särbehandling för grupperna. Arbetet fortsätter 2022.	DELVIS
---	--	--------

Särskilda mål kopplade till god hushållning 2021

Mål	Uppföljning	Uppnått
Fordonsplanen skall hållas	En insatsledarbil till Köping är inköpt under året samt en släckbil till Västerås är beställd.	JA

Personalmål enligt budget 2021

Mål	Uppföljning	Uppnått
Maximalt 48 timmar sparad komptid per individ skall finnas vid årets slut	Arbete pågår ständigt för att minska kompensationsberget. Mycket liten personalfaktor, ökad personalomsättning och sjukdomar försvårar. Åtta medarbetare ligger över målnivån.	JA

Balanskravsresultat

Balanskravet gäller på samma sätt för ett kommunalförbund som för en kommun. Ett negativt resultat ska enligt balanskravet återställas inom tre år. Genom ett tillägg i kommunallagen har kommunerna från den 1 januari 2013 möjlighet att införa en resultatutjämningsreserv. Direktionen för MBR beslöt i maj 2013 (MBR § 46) att behålla balansfonden som en öronmärkt del av det egna kapitalet och antog i samband med detta även principer för den övergripande resultatthanteringen inom förbundet framöver.

Balanskravsutredning	2021	2020	2019	2018
Årets resultat enligt resultaträkningen	4 286	2 668	-836	-1 525
Avgår: samtliga realisationsvinster	-548	-71	-64	-120
Tillägg: vissa realisationsvinster enligt undantagsmöjlighet	0	0	0	0
Tillägg: vissa realisationsförluster enligt undantagsmöjlighet	0	0	0	0
Avgår: orealiserade förluster i värdepapper	0	0	0	0
Återföring av orealiserade förluster i värdepapper	0	0	0	0
Årets resultat efter balanskravsjusteringar	3 738	2 597	-900	-1 645
Medel till resultatutjämningsreserv	0	0	900	1 645
Medel från resultatutjämningsreserv	-3 738	-2 597	0	0
Årets balanskravsresultat	0	0	0	0
Ingående eget kapital 2021-01-01	36 161			
Justering med 2021 års resultat	4 286			
Inträdesavgift nya medlemskommuner	9 731			
Utgående eget kapital 2021-12-31	50 178			
Återlånade medel UB 2021	29 587			

Väsentliga personalförhållanden

Ibland är det lagar och regler som styr men ofta är det en fråga om omdöme och inställning. RTMD:s ledord är ett stöd för hur vi alla ska utföra vårt arbete oavsett befattning, arbetsuppgifter eller placering i organisationen. Ledorden talar om för oss alla hur vi ska vara mot varandra och andra, en grund för att stärka gemenskapen. Varje medarbetares engagemang och arbetsinsats är av avgörande betydelse för förbundets framgång.

RTMD:s ledord/värdeord

Arbetet med värdegrunden är inte påbörjat men ska bestå av tre värdeord. Förbundets värdegrund ska prägla all verksamhet och alla relationer såväl inom som utanför förbundet. Vi arbetar också efter ”**aktiv nolltolerans**”, vilket innebär att vi aktivt reagerar och agerar på kränkande och oprofessionellt beteende.

Arbetsmiljöarbete

Under 2021 har arbetsmiljöarbetet intensifierats inom organisationen trots pågående pandemi med en rad aktiviteter och åtgärder.

Räddningstjänsten Mälardalen har arbetat fokuserat med att minimera risker för smitta på stationerna och ut mot medborgarna. Det har lett till nya rutiner för både utrycknings- och administrativ personal. Organisationen har kontinuerligt bedömt och följt upp risker, samt åtgärdat med skyddsutrustning, information och avgränsat kontaktytor. Distansarbetet har ökat vilket har ställt krav på kunskaper om digitala system.

Räddningstjänsten Mälardalen har arbetat förebyggande och systematiskt med arbetsmiljöarbetet genom att chefer och skyddsombud har fått gemensam utbildning om grundläggande arbetsmiljö. Vidare har digital utbildning erbjudits om riskanalyser och händelserapporteringar som risk, tillbud och arbetsskador.

Under hösten 2020 fokuserade organisationen på den europeiska arbetsmiljöveckan vars tema var ergonomi. Arbetet med den ergonomiska arbetsmiljön har fortsatt under 2021.

Arbetet med aktiva åtgärder för att motverka diskriminering utifrån diskrimineringslagens regler har påbörjats. Skyddsronder av den fysiska arbetsmiljön har genomförts på samtliga stationer. Den psykosociala arbetsmiljön är viktig och arbetet med hur den bäst kan undersökas och åtgärdas har fortsatt under året.

En ny arbetsmiljöpolicy är framarbetad och antagen av direktionen och börjar gälla 1 januari 2021. Översyn av övriga styrdokument och rutiner har inletts med särskilt fokus på uppgiftsfördelning av arbetsmiljöuppgifter och ansvar.

Personalsammansättning

Räddningstjänsten Mälardalen hade 2021-12-31 285 antal tillsvidareanställda medarbetare varav 159 med anställning som RIB. Jämfört med 2020 innebär det en ökning då förbundet blivit större sedan 2020. Övertid bland våra medarbetare kan nästan uteslutande härröras till vår operativa verksamhet eftersom våra räddningsinsatser måste kunna fortsätta oavsett passavslut. Att övertiden har höjts förklaras till viss del av pandemin där frånvaron i de operativa leden ofta behövts täckas omgående samt med kort varsel.

Nedanstående tabell visar medelantalet anställda omräknat till årsarbetare.

Medelantal anställda	2021		2020	
	Medelantal anställda	Varav män	Medelantal anställda	Varav män
Tillsvidareanställda	161	144	114	103
Visstidsanställda	5	4	4	4
Timanställda	18	15	0	0
Medelantalet anställda	184	163	118	107

Övertid

Antal övertidstimmar 2021 uppgår till 7 162 timmar, motsvarande 2020 uppgick till 4 941 timmar. Den stora ökningen av övertidstimmar är kopplade till Covid-19 och de åtgärder vi har tagit med att inte flytta medarbetare mellan stationerna, vilket innebär att inkallningar av kompetenser har varit nödvändigt.

RTMD fortsätter sitt aktiva arbete med att försöka få ner den okompenserade övertiden hos ordinarie personal genom löpande månatliga uppföljningar.

Personalomsättning

Året 2021 har präglats av en hel del pensionsavgångar. Det är främst chefspositioner, administrativa funktioner samt en del personal ute i verksamheten. Både intern- och externrekrytering har varit aktuella för att tillsätta dessa positioner.

De senaste tidens avgångar ställer stora krav på organisationen i form av att attrahera och rekrytera nya medarbetare, planera och genomföra bra introduktioner och handleda i nya arbetsuppgifter, samt göra bra avslut och kompetensöverföring. De senaste åren har det även genomförts ett flertal interna rekryteringar vilket sammantaget gör att många medarbetare fått nya ansvarsområden eller uttryckningsfunktioner inom Räddningstjänsten Mälardalen. Det har även varit svårt att rekrytera chefer och mycket tid och energi har lagts på chefsrekryteringar. Allt detta har medfört en hög belastning på organisationens övnings- och utbildningsverksamhet samt på chefer och övriga medarbetare i samband med såväl introduktion, handledning och avslut av nya medarbetare.

Sjukfrånvaro	2021*	2020
Total sjukfrånvaro	3,2%	4,8%
- långtidssjukfrånvaro*	38,5%	16,0%
- sjukfrånvaro för män	2,51%	3,9%
- sjukfrånvaro för kvinnor	6,54%	9,7%
- anställda -29 år	1,88%	2,7%
- anställda 30 - 49 år	2,75%	4,0%
- anställda 50 år -	6,19%	7,4%

* Med långtidssjuk avses sjukfrånvaro under en sammanhängande tid av 60 dagar eller mer. I siffrorna ingår nu även Köping, Arboga och Kungsör från och med 2021.

Sjukfrånvaron avser både tillsvidare- och visstidsanställda. Den totala sjukfrånvaron är lägre än föregående år med totalt 1,6 %. RTMD har inte varit hårt belastad av pandemin innan sommaren men har haft fler fall under höst/vinter. En mindre andel kvinnor inom organisationen gör att sjukfrånvaron för kvinnor är högre och kopplad till två personers långtidsfrånvaro under året.

Miljöredovisning

Miljökraven på samhället som sådant ökar. Vad det kan komma att innebära för räddningstjänsten är relativt oklart i nuläget. Släckning med skum är dock en metod som man bör vara särskilt försiktig med då det vid olyckliga omständigheter kan göra mer skada än nytta. Några försök pågår med eldrivna brandfordon, vilket bör följas upp. Den mesta tiden och sträckan som körs med tunga brandfordon skulle sannolikt kunna täckas med ett laddhybridfordon. Sådana lösningar kommer dock bli dyrare än vanliga klassiska dieselmotorer.

Förväntad utveckling

Medlemskommunerna har på ett ägarmöte i april 2021 beslutat att en 10-årig plan för kommunernas risks-och befolkningsutveckling och hur förbundet ska möta denna utveckling ska tas fram. Arbetet genomfördes och nu finns en "Inriktning för RTMD 10 år framåt" som innehåller åtgärder för att skapa en räddningstjänst som kan möta framtiden. Inriktningen är beslutad av direktionen på decembermötet och innehåller följande förslag på åtgärder:

Kolbäck-Hallstahammar - Rekryteringsläget i Kolbäck innebär att personalen måste samplaneras och ska utgå från Hallstahammars nuvarande brandstation. En del detaljer återstår innan genomförandet men en lösning beräknas vara klar under första kvartalet 2022.

Ombyggnad Vallby - En större ombyggnad av lokalerna på vallby brandstation planeras att genomföras under 2022. Planeringen är i nuläget pausad eftersom vi i dialog med Region Västmanland tittar på en lösning att samlokalisera en ambulansstation placerad på Vallby. Vi avvaktar nu besked från Regionen.

Projekt Eriksberg - En fastighet i Eriksberg, Hallstahammars kommun har köpts in och planering pågår för att etablera ett nytt övningsfält, ny brandstation samt drift- och utbildningslokaler för hela förbundet. En första kalkyl och en förstudie är gjord av företaget WSP som är upphandlad byggprojektledare.

Ny systemledning - Arbetet har startat för att förbereda RTMD att ledas från Region Mitt. Planering och genomförande beräknas genomföras under 2022 så att ny systemledningen kan starta senast i januari 2023.

Ny brandstation i Köping - Nuvarande brandstation i Köping är i dåligt skick och bedöms inte kunna renoveras. Detta innebär att en ny brandstation bör planeras som också ska kunna stödja Arboga och Kungsörs kommuner på ett bättre sätt. Det alternativ som är mest intressant är en placering i anslutning till regionens ambulansstation, Majaskeka. Fortsatt utredning kommer att krävas för att beskriva om en sådan lösning är möjlig och vad det också innebär för de kommuner som station ska serva.

Ny deltidorganisation - Förmåga och beredskap för de kommuner och kommundelar som idag har en deltidbrandstation har brister. Framför allt är det problem med personalförsörjning på kort och lång sikt. Detta innebär att deltidorganisation måste ses över gällande förmåga och beredskap. Arbetet kommer att starta upp under första kvartalet 2022.

Ny station öst - Brandstationen öst i Västerås är idag placerad på mark som är planerad för bostadsbebyggelse. Placeringen är inte heller optimal utifrån de uppdrag stationen har gällande vattendykning. Detta sammantaget gör att en ny placering bör utredas på sikt. En dialog har startat med regionen om en möjlig samlokalisering ambulans och räddningstjänst för västra delen av Västerås. Övriga åtgärder i linje med ovanstående så är det flera frågor som ska hanteras.

Exempel på utredningar/aktiviteter är följande:

- Möjligheten att skapa en så kallad täckstyrka som är i beredskap när stationerna övar på Eriksberg.
- Avtal med kommunerna om stöd inom krisberedskap.
- Avtal med Regionen om IVPA, hjärtsoppslarm, bärhjälp mm.
- Se över våra operativa specialfunktioner.
- Fortsätta att digitalisera hela verksamheten och stödsystem.
- Ställ om verksamheten så att förbundets miljöpåverkan minskar.
- Verka för att förbundet får en ökad jämställdhet och mångfald.
- Verka för att får en ökad förmåga inom civilt försvar och en planering för totalförsvaret.

Tabellen nedan visar en prognos över förväntad framtida utveckling.

Budget med prognos, Tkr	Budget 2021	Budget 2022	Prognos 2023	Prognos 2024
Intäkter				
Taxor och avgifter	5 472	7 265	7 447	7 618
Hyror och arrenden	341	374	383	392
Bidrag	154 539	155 130	159 130	162 665
<i>varav medlemsbidrag</i>	<i>146 050</i>	<i>148 826</i>	<i>152 547</i>	<i>156 055</i>
Försäljning verksamhet	7 560	8 452	8 663	8863
Försäljning anläggningstillgångar	100	100	100	100
Övriga intäkter	60	63	65	66
Summa intäkter	168 072	171 384	175 666	179 704
Kostnader				
Lön arbetad tid	-74 475	-79 680	-81 672	-83 550
Kostnadsersättning	-717	-513	-526	-538
Sociala kostn. inkl löneskatt pensioner	-27 232	-28 757	-29 476	-30 154
Pensionskostnader exkl. löneskatt	-12 788	-11 529	-11 817	-12 089
Personalsociala kostnader	-3 252	-3 297	-3 379	-3 457
Övriga driftkostnader	-38 271	-38 864	-39 571	-40 244
Avskrivningar	-9 000	-6 568	-7 000	-7 400
Finansiella intäkter	1	1	1	1
Finansiella kostnader	-1 338	-1 977	-2 026	-2 073
Summa kostnader	-168 072	-171 184	-175 466	-179 504
Resultat	0	200	200	200

Räddningstjänsten Mälardalens resultat och ställning i övrigt framgår av efterföljande resultat- och balansräkning samt kassaflödesanalys med tilläggsupplysningar.

Driftsredovisning

Tabellen nedan visar en sammanställning över det ekonomiska resultatet per verksamhet.

Driftredovisning (tkr)	Budget	Utfall	Utfall	Avvikelse
	2021	2021	2020	budget 2021
Revision och direktion	-947	-621	-658	326
Förbundsdirektörens ansvarsområde	-6 791	-4 899	-4 241	1 892
Bitr. förbundsdirektörens ansvarsområde	2 058	1 429	1 760	-629
Gemensamt RTMD, inkl. medlemsbidrag/pensioner	128 340	134 109	90 935	5 769
Produktionschefens ansvarsområde	-12 862	-14 729	-2 917	-1 867
Teknik och insats	-8 824	-5 698	-13 978	3 126
Fågelbacken/Övningsverksamhet	-920	-764	-1 002	156
Förebyggandeavdelning	-6 026	-7 976	-5 717	-1 950
Extern kursverksamhet	226	-114	77	-340
Skift/Insatsledare/BIB/Inrebefäl/Stabsbefäl	-48 106	-51 465	-28 272	-3 359
Fastigheter Vallby och Brandthovda	-8 733	-8 582	-8	151
Sundbo elevhem	170	127	169	-43
RIB inkl. ambulanslarm	-25 684	-24 853	-16 334	831
Administration	-10 876	-10 249	-8 513	627
Räddsam Mälardalen	-1 025	-1 135	-766	-110
Ledning VMKF	0	-294	394	-294
Summa	0	4 286	10 929	4 286

Under 2021 har Räddningstjänsten Mälardalen genomfört en organisationsförändring som innebär att vissa roller försvunnit emedan andra har tillkommit. Nya avdelningar har skapat och andra har slagits ihop vilket innebär att budget för 2021 per avdelningsnivå inte är jämförbar med utfallet för 2021. Personal som är den största kostnadsposten är flyttad mellan avdelningar vilket slår stort på vissa avdelningar. Budgeten 2021 för medlemmarna Köping, Arboga och Kungsör var en grov utfördelning på kontonivå vilket också ger större budgetavvikelse jämfört med utfallet eftersom kostnaderna landat på andra konton än beräknat.

Det totala resultatet på 4 286 tkr jämfört med budgeten på 0 kr beror främst på uteblivna investeringar under året. Utfallet för investeringar landade på ca 11 993 tkr emedan planeringen var på 22 011 tkr. Detta innebär att årets avskrivningar ger en positiv budgetavvikelse på 3 200 tkr. Vår samlade bedömning är att Räddningstjänsten Mälardalens löpande verksamhet har en budget i balans med ca 850 tkr tillgodo även om investeringarna utförts som beräknat. I detta resultat finns ca 1 274 tkr som jämförelsestörande poster i form av ca 722 tkr i intäktsbortfall på grund av Covid-19, 1 100 tkr i kostnader hänfört till reparation av höjdfordon samt -548 i reavinst.

Investeringsredovisning

Investeringar motsvarande 11 993 tkr har gjorts under verksamhetsåret 2021. Under 2020 gjordes investeringar motsvarande 11 544 tkr. Förbundet förbehåller sig möjligheten att disponera om investeringsbehovet inom ramen för budget 2021 om så krävs för verksamheten och det inte medför att en ökning av avskrivningskostnader blir av större omfattning i förhållande till budget 2021. Försäljningen av diverse mindre fordon har genomförts under 2021 vilket medför en mindre reavinst om 548 tkr i årsbokslutet. Inga övriga försäljningar av inventarier har genomförts under 2021.

Investeringsbenämning	Utfall 2021	Budget 2021	Avvikelse 2021	Utfall 2020	Budget 2020	Status
Investeringar 2021						
Övertagna inventarier KAK	4 530	0	-4 530	0	0	Klar
Övningsfält Eriksberg	3 792	9 792	6 000	0	0	Projektering pågår
Majaskeka	506	0	-506	0	0	Projektering pågår
Insatsledarbil Köping	1 215	1 000	-215	0	0	Klar
Ombyggnad omklädningsrum	0	1 500	1 500	0	0	Tillägg på hyran
Kommunikationsutrustning	66	2 200	2 134	0	0	Flyttas till 2022
Basbil Köping	1 339	5 300	3 961	0	0	Levereras 2022
Övrigt	545	2 370	1 825	0	0	Pågår
Investeringar 2020						
Övningsfält, etapp 1	0	0	0	208	5 000	Kvar till 2021
Trasportbil Caddy 1170	0	0	9	0	310	Utgår
Lastbil 176	0	0	0	667	850	Klar
Släckbil 1120 och 1910	0	0	0	10 469	14 000	Klar
Container	0	0	0	0	200	Utgår
Container för brandfarlig vara	0	0	0	150	150	Klar
Värmefläktar						
räddningscontainer	0	0	0	50	50	Klar
Räddningscontainer	0	0	0	0	300	Flyttad till 2022
Ombyggnad Vallby	0	0	0	0	1 500	Flyttad till 2021
Summa	11 993	22 162	10 169	11 544	22 360	

Resultaträkning	Not	2021-01-01	2020-01-01
Tkr	1	-2021-12-31	-2020-12-31
Verksamhetens intäkter	2	16 593	14 339
Verksamhetens kostnader	3, 4, 5, 6	-162 830	-114 955
Avskrivningar	7	-5 741	-4 597
Verksamhetens nettokostnader		-151 979	-105 213
Kommunbidrag	8	146 050	105 400
Övriga kommunbidrag	9	11 316	4 108
Verksamhetens resultat		5 387	4 295
Finansiella intäkter	10	1	4
Finansiella kostnader	11	-1 102	-1 631
Resultat efter finansiella poster		4 286	2 668
Årets resultat	12	4 286	2 668

Balansräkning

Tkr

Not

1

2021-12-31

2020-12-31

TILLGÅNGAR

Anläggningstillgångar

Materiella anläggningstillgångar

Mark, byggnader och tekniska anläggningar

13

20 757

17 262

Maskiner och inventarier

14

29 898

27 351

Finansiella anläggningstillgångar

15

74 368

51 612

Summa anläggningstillgångar

125 024

96 224

Omsättningstillgångar

Fordringar

16

5 480

5 206

Kassa och bank

17

49 512

29 918

Summa omsättningstillgångar

54 992

35 124

SUMMA TILLGÅNGAR

180 016

131 347

Balansräkning	Not	2021-12-31	2020-12-31
Tkr	1		
EGET KAPITAL, AVSÄTTNINGAR OCH SKULDER			
Eget kapital	18		
Årets resultat		4 286	836
Eget kapital		45 892	35 325
Summa eget kapital		50 178	36 161
Avsättningar			
Avsättningar för pensioner	19	103 955	77 096
Skulder			
Kortfristiga skulder	20	25 882	18 090
SUMMA EGET KAPITAL OCH SKULDER		180 016	131 347
Ställda säkerheter		Inga	Inga
Ansvarsförbindelser		Inga	Inga

Kassaflödesanalys

Tkr

Not

1

2021-01-01

-2021-12-31

2020-01-01

-2020-12-31

Den löpande verksamheten

Årets resultat

4 286

2 668

Justering för poster som inte ingår i kassaflödet

21

Av- och nedskrivningar

5 741

3 781

Gjorda avsättningar

26 859

4 312

Justeringar för poster som inte ingår i kassaflödet

36 886

10 761

Ökning/minskning kortfristiga fordringar

-274

-456

Ökning/minskning kortfristiga skulder

7 792

-1 660

Kassaflöde från den löpande verksamheten

44 404

8 645

Investeringsverksamheten

14

Investering i materiella anläggningstillgångar

-11 993

-11 545

Försäljning av materiella anläggningstillgångar

208

817

Kassaflöde från investeringsverksamheten

-11 785

-10 728

Finansieringsverksamheten

Inträdesavgift nya medlemskommuner

9 731

0

Ökning/minskning av långfristiga fordringar

-22 757

1 757

Kassaflöde från finansieringsverksamheten

-13 026

1 757

Årets kassaflöde

19 593

-326

Likvida medel vid årets början

17

Likvida medel vid årets början

29 918

30 244

Likvida medel vid årets slut

49 511

29 918

Tilläggsupplysningar

Not 1 Redovisnings- och värderingsprinciper

Årsredovisningen är upprättad i enlighet med lagen om kommunal bokföring och redovisning och rekommendationer från Rådet för kommunal redovisning.

Drift- och investeringsredovisning

Driftredovisning sammanställs totalt för förbundet och per verksamhet.

Investeringsredovisning sammanställs per av direktionen beslutad investering. Drift- och investeringsredovisningen innehåller inga förbundsinterna poster.

Periodiseringar

Intäkter och kostnader av väsentlig storlek har periodiserats till rätt period. Lönerna för hel- och deltidsanställd brandpersonal har periodiserats till intjänandeperiod.

Anläggningstillgångar

Riktlinje för komponentavskrivning för markanläggningar, beläggning/slitlager och byggnader har antagits av direktionen (MBR § 73/2015) och gäller investeringar gjorda från och med 2016. Inga korrigeringar bakåt i tiden har gjorts av bokförda investeringar före 2016, vilket är en avvikelse från RKR:s rekommendation. Skälet till avvikelsen är att MBR ej före 2016 ställt krav hos leverantörerna om att investeringsfakturer skall specificeras på komponenter och därmed kan ett grovt skattat viktningförfarande utifrån undermåliga bedömningsunderlag leda till felaktigheter i förbundets resultat och ekonomiska ställning.

Övriga avskrivningstider, som ej är att hänföra till komponentavskrivning, följer i huvudsak SKR:s rekommendationer och av direktionen antagen avskrivningsplan (Dnr 2005/1228-MBR020 samt MBR§ 73/2015). Vid inköp av nya släck- och räddningsbilar från 2019 så ändras avskrivningstiden från 10 år till 15 år enligt beslut i direktionen den 11 december 2018 §96.

Fastigheter	30 år
Höjdfordon	20 år
Släck- och räddningsbilar	15 år
Tyngre terrängfordon	10 år
Dyk- och kembuss	10 år
Personbilar	5 år
Kontorsmaskiner	5 år
Vitvaror och städmaskiner	5 år
Släpkärror	5 år
IT-utrustning	3 år

Avskrivningen påbörjas månaden efter att investeringen har tagits i bruk och eventuella lånekostnader (räntor) bokförs direkt.

Under 2014 gjordes en extra avskrivning med 4 400 tkr på fordon som nyttjades vid den stora skogsbranden i Västmanland. Under 2015 gjordes en extra avskrivning på brandthovdastationen med 2 000 tkr. Detta påverkar de nyttjandeperioderna för tillgångsslagen (=årlig avskrivning på de tillgångar som är föremål för avskrivning/anskaffningsvärde) som för mark och byggnader uppgår till i genomsnitt 38 år och för maskiner och inventarier i genomsnitt 14 år.

Inventarier

Inventarier redovisas som tillgång när anskaffningsvärdet är minst ett halvt prisbasbelopp exklusive moms och med en livslängd om minst tre år.

Finansiella tillgångar

Avser fordran till särskild avtalspension (SAP-R) som medlemskommunerna ersätter enligt riktlinjer i förbundsordningen.

Avsättningar

Förbundet gör avsättningar till pensioner inklusive löneskatt. Brandpersonal med 30 års tjänst varav 25 år i utryckningstjänst har möjlighet att gå i pension vid 58 års ålder. Medlemskommunerna har valt att anta att denna kategori går i pension vid 59,5 års ålder. Två personer har avtal dvs rätt till särskild avtalspension.

Personalomkostnader

Pålägget för 2021 beräknas med 51,21 % för brandpersonal med möjlighet till tidigare pensionsålder, med 40,15 % för övriga anställda och 31,42 % för RIB-anställda.

Definition av nyckeltal

Likviditet - Omsättningstillgångar exklusive lager och pågående arbete i procent av kortfristiga skulder.

Nettoinvesteringar - Bruttoinvesteringar med avdrag för de investeringsbelopp som finansierats med offentliga bidrag.

Soliditet - Justerat eget kapital (eget kapital och obeskattade reserver med avdrag för uppskjuten skatt) i procent av balansslutningen.

Not 2 Verksamhetens intäkter

	2021-01-01	2020-01-01
	-2021-12-31	-2020-12-31
Taxor och avgifter	6 838	4 649
Försäljning av verksamhet	7 920	8 626
Övriga intäkter	1 835	1 064
Summa verksamhetens intäkter	16 593	14 339

Not 3 Leasing

	2021-01-01	2020-01-01
	-2021-12-31	-2020-12-31
Operationella leasingavtal fastigheter		
Årets betalda hyror	8 629	3 842
Hyror som förfaller inom 1 år	8 591	5 750
Hyror som förfaller inom 1-5 år	15 452	13 800

Förbundet har inga övriga leasing- respektive hyresavtal med en årlig kostnad > 50 tkr och som överstiger 3 år.

Not 4 Verksamhetens kostnader

	2021-01-01	2020-01-01
	-2021-12-31	-2020-12-31
Lönekostnader	-76 253	-53 234
Kostnader för naturaförmåner	102	49
Kostnadsersättningar	-550	-444
Sociala kostnader	-27 886	-19 580
Pensionskostnader	-15 339	-12 519
Personalsociala kostnader	-2 632	-2 230
Hyeskostnader	-11 076	-5 191
Bränsle, energi och vatten	-3 073	-2 307
Förbrukningsinventarier och material	-5 744	-4 941
Kontorsmaterial och trycksaker	-1 106	-667
Reparation och underhåll	-5 245	-3 568
Främmande tjänster	-6 636	-5 294
Tele, data och post	-5 897	-4 105
Transporter och resor	-87	-84
Representation	-6	-2
Annonser, reklam och information	-158	-82
Försäkringsavgifter och riskkostnader	-695	-582
Diverse kostnader	-550	-174
Summa verksamhetens kostnader	-162 831	-114 955

Not 5 Löner och ersättningar till anställda

	2021-01-01	2020-01-01
	-2021-12-31	-2020-12-31
Löner och andra ersättningar		
Direktion och förbundsdirektör	3 679	3 262
Övriga anställda	73 022	50 367
	76 701	53 629
Sociala kostnader		
Pensionskostnader	15 339	12 519
Varav för direktion och förbundsdirektör	5	0
Övriga sociala kostnader	30 518	21 810
	45 862	34 329

Not 6 Arvode till revisorer

	2021-01-01	2020-01-01
	-2021-12-31	-2020-12-31
Arvode för revision	60	60
Arvode till förtroendevalda revisorer	0	80
Summa verksamhetens kostnader	60	140

Not 7 Avskrivningar

	2021-01-01 -2021-12-31	2020-01-01 -2020-12-31
Fastigheter och byggnader	-802	-802
Inventarier och maskiner	-4 939	-3 795
Summa avskrivningar	-5 741	-4 597

Not 8 Kommunbidrag

	2021-01-01 -2021-12-31	2020-01-01 -2020-12-31
Västerås Stad	92 250	89 900
Hallstahammars kommun	9 800	9 600
Surahammars kommun	6 050	5 900
Köpings kommun	20 350	0
Arboka kommun	10 900	0
Kungsörs kommun	6 700	0
Summa kommunbidrag	146 050	105 400

Not 9 Övriga kommunbidrag

	2021-01-01 -2021-12-31	2020-01-01 -2020-12-31
Ersättning från medlemskommunerna	11 316	4 108
Summa övriga kommunbidrag	11 316	4 108

Not 10 Finansiella intäkter

	2021-01-01 -2021-12-31	2020-01-01 -2020-12-31
Ränteintäkter	1	4
Övriga finansiella intäkter	0	0
Summa finansiella intäkter	1	4

Not 11 Finansiella kostnader

	2021-01-01 -2021-12-31	2020-01-01 -2020-12-31
Finansiella kostnader pensioner	-1 094	-1 609
Övriga finansiella kostnader	-8	-22
Summa finansiella kostnader	-1 102	-1 631

Not 12 Jämförelsestörande poster

	2021-01-01 -2021-12-31	2020-01-01 -2020-12-31
Tappade intäkter pga Corona	722	1 660
Reavinst	-548	-71
Intäkt ledningsfunktion VMKF	0	-2 400
Ersättning från försäkringskassan sjuklön/Corona	0	-466
Jämförelsestörande kostnad, reparation av höjdfordon	1 100	0
Hysesreglering pga nytt hyresavtal	0	-2 917
Konsultkostnader VMKF	0	1 151
Sänkta arbetsgivaravgifter pga Corona	0	-636
Summa jämförelsestörande poster	1 274	-3 679

Not 13 Mark, byggnader och tekniska anläggningar

	2021-12-31	2020-12-31
Ingående anskaffningsvärden	32 861	32 861
Investeringar	3 792	0
Utgående ackumulerade anskaffningsvärden	36 653	32 861
Ingående avskrivningar	-15 600	-14 798
Årets avskrivningar	-802	-802
Utgående ackumulerade avskrivningar	-16 402	-15 600
Pågående nyanläggningar		
Ingående balans	0	0
Utgifter under året	506	0
Utgående balans	506	0
Utgående redovisat värde	20 757	17 261

Not 14 Maskiner och inventarier

	2021-12-31	2020-12-31
Ingående anskaffningsvärden	87 139	76 411
Investeringar	6 356	11 545
Försäljningar/utrangeringar	-208	-817
Utgående ackumulerade anskaffningsvärden	93 287	87 139
Ingående avskrivningar	-59 788	-56 810
Försäljningar/utrangeringar	0	817
Årets avskrivningar	-4 940	-3 795
Utgående ackumulerade avskrivningar	-64 728	-59 788
Pågående nyanläggningar		
Ingående balans	0	0
Utgifter under året	1 339	0
Utgående balans	1 339	0
Utgående redovisat värde	29 898	27 351

Not 15 Finansiella anläggningstillgångar

Fordran särskild avtalspension

	2021-12-31	2020-12-31
Västerås Stad	46 905	43 210
Surahammars kommun	4 115	3 876
Hallstahammars kommun	4 917	4 526
Köpings kommun	10 380	0
Arbogas kommun	5 511	0
Kungsörs kommun	2 540	0
Redovisat värde vid årets slut	74 368	51 612

Not 16 Fordringar

	2021-12-31	2020-12-31
Kundfordringar	2 053	2 344
Skattefordringar	1 647	1 221
Övriga kortfristiga fordringar	231	0
Förutbetalda kostnader/upplupna intäkter	1 549	1 641
Redovisat värde vid årets slut	5 480	5 206

Not 17 Likvida medel

	2021-12-31	2020-12-31
Likvida medel		
Banktillgodohavanden	49 512	29 918
	49 512	29 918

Not 18 Eget kapital

	2021-12-31	2020-12-31
Eget kapital		
Ingående eget kapital	36 161	33 493
Inträdesavgift nya medlemskommuner	9 731	0
Årets resultat	4 286	2 668
Utgående eget kapital	50 178	36 161

Not 19 Avsättningar för pensioner i enl. med RKR:s rekommendationer

	2021-12-31	2020-12-31
Avsatt till pensioner		
Ingående avsättning	77 096	58 571
Nya förpliktelser under året		
Nyintjänad pension	8 755	7 203
Särskild avtalspension	132	276
Ränte- och basbeloppsuppräknings	1 094	1 464
Ändringar av livslängdsantagande	2 558	0
Regl. återföring avsättning SAP kvarstår i tjänst	-488	-516
Övrigt	-51	-24
Årets utbetalningar	-5 433	-4 937
Löneskatt	20 292	15 059
Utgående avsättning	103 955	77 096

Not 20 Kortfristiga skulder

	2021-12-31	2020-12-31
Förskott från kunder	2 600	0
Leverantörsskulder	3 306	5 931
Moms och punktskatter	441	34
Personalens skatter, avgifter och löneavdrag	4 131	0
Upplupna kostnader och förutbetalda intäkter	15 404	12 125
Summa kortfristiga skulder	25 882	18 090

Not 21 Justering för poster som inte ingår i kassaflödet

	2021-12-31	2020-12-31
Avskrivningar	5 741	4 597
Nedskrivning avyttrade fordon	0	-817
Avsatt till pensioner	26 859	4 312
	32 600	8 092