

Jan Häggkvist  
070-305 45 05  
jan.haggkvist@koping.se

Kommunstyrelsen

## Koncernbildning av Köpings kommuns helägda bolag

### Bakgrund

Köpings kommun äger direkt och indirekt samtliga aktier i Köpings Bostads AB, Köpings Kabel-TV AB, KBAB Service AB och Västra Mälardalens Energi & Miljö AB. Syftet med kommunens ägande av bolag är att dessa tillsammans med kommunens övriga verksamheter ska skapa nytta för kommunen och dess invånare samt medverka i utvecklingen av kommunen. Bolagen står för en stor del av de kommunala tillgångarna och tillsammans svarar de för en stor del av kommunkoncernens totala balansslutning.

Vid sitt möte 2019-06-17 ställde sig kommunfullmäktige positiv till koncernbildning men beslöt att avvakta införande med anledning av vid den tiden rådande ränteavdragsbegränsningar.

### Ärendet

Syftet med koncernbildningen är främst att skapa bättre förutsättningar för att leda, styra och kontrollera bolagen i koncernen. Koncernbildningen förväntas tydliggöra ägarrollen och ge en förstärkt ägarstyrning samt skapa bättre möjligheter för en mer samordnad och samlad hantering av bolagen. Detta innebär ökade möjligheter till effektivisering, samverkan, transparens och stärker kommunkoncernen långsiktigt finansiellt.

Genom koncernbildning möjliggörs en mer effektiv och ändamålsenlig styrning av bolagen utifrån de övergripande målen i kommunen, en gemensam och enhetlig rapportering och konsolidering i koncernen samt uppföljning av mål och ekonomiska rapporteringar av dessa verksamheter. Sedan 2013 gäller nya regler i kommunallagen om kommuners ägarstyrning av bolag och det är angeläget att styrning och kontroll fyller såväl kommunallagens som medborgarnas krav på att Köpings kommun bedriver en effektiv och samhällsnyttig verksamhet oavsett om denna bedrivs i förvaltnings- eller bolagsform.

Kommunens roll som ägare blir tydligare då Moderbolaget blir ett samlat forum för att samordnat hantera ägarrollen och styrningen av bolagen. Koncernbolaget kommer efter aktieöverlåtelsen att fungera som ett holdingbolag vars funktion

2020-11-25

---

består i att äga aktierna i de förvärvade bolagen och koncernbolaget kommer således inte ha någon egen verksamhet utöver koncernsamordningen.

Koncernbolaget är i sig ett medel för Köpings kommun att leda verksamheten i koncernen där bolagets ledning ges rollen som koncernledning och har att svara för att bolagen i koncernen drivs enligt kommunens mål och direktiv.

En stor del av landets kommuner har sedan tidigare organiserat sina aktiebolag i en äkta bolagskoncern med ett koncernbolag som ägare. Ursprungligen så bildades koncernerna utifrån skattemässiga motiv, men på senare år så är motiven även att stärka ägarstyrningen och få en bättre helhetssyn på den samlade verksamheten i kommunen och dess bolag.

### **Kommentar angående nackdelar vid koncernbildning**

De nackdelar som lyftes fram i förstudien avsåg främst transparens och otydlighet i roller och ägarstyrningen samt merkostnaden för att förvalta ett koncernbolag. De nackdelar som är kopplade till transparens och otydliga roller och styrning åtgärdas med tydliga principer och regler som klargör öppenhet, rapportering, dialog samt roller och styrning. Detta kan snarare skapa en tydligare och bättre styrning och ökad transparens.

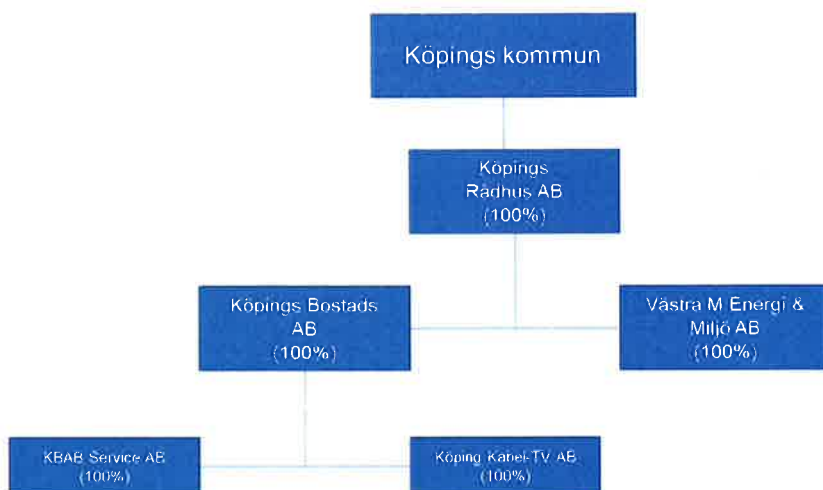
Den merkostnad som kommer av förvalta ett koncernbolag innefattar arvoden till styrelse, revisorer samt redovisning och administration. Kostnaden bör uppvägas av ökad samordning och effektivitet samt förbättrad styrning och måluppfyllelse.

### **Process för koncernbildning**

Processen för koncernbildningen kan se ut enligt nedan:

1. Ett nytt bolag bildas – koncernbolaget
2. Kommunen säljer sina aktier i de helägda bolagen för bokförda värden i kommunens redovisning.
3. Koncernbolaget köper aktierna och betalar genom att en lånerevers upprättas.
4. En kvittningsemission genomförs i koncernbolaget och lånereversen övergår i ett aktieinnehav i bolaget. Emissionen sker till överkurs.
5. Det slutliga resultatet innebär att kommunens redovisning är oförändrad – en balanspost avseende aktier i dotterbolag omvandlas till en balanspost i koncernbolaget till samma belopp, ingen resultateffekt.
6. I koncernbolaget så har man tillgångar i form av aktier i dotterbolag och ett eget kapital på skuldsidan.

2020-11-25



### **Förutsättningar utifrån lagstiftning**

Förutsättningar för att bilda en koncern styrs främst av de skattemässiga reglerna. När det gäller de redovisningsmässiga reglerna så finns det inga hinder eller negativa effekter. Övrig lagstiftning som kan ha påverkan på en koncernbildning är främst de EU-rättsliga reglerna om otillåtna statsstöd. Vår bedömning är att dessa transaktioner ej strider mot dessa regler.

### **Komplettering av förutsättningar under hösten 2020**

De skattemässiga regler som man behöver ta hänsyn till vid en koncernbildning är avdragsrätten för skattemässiga underskott vid en ägarförändring.

Vid genomgång av bolagens deklarationer för räkenskapsåret 2019 framgår att det finns ett skattemässigt underskott om 32 025 794 kr i Köpings Bostads AB (KBAB). Detta innebär att köpeskillingen för KBAB vid en koncernbildning under 2020 måste anpassas så att bolaget behåller detta underskott d v s ett pris som är hälften av underskottet, 16 013 000 kr. Kommunen kommer att sälja sina andelar i KBAB för bokfört värde vilket uppgår till 30 900 000 kr.

Försäljningen av aktierna i KBAB och VME innebär även att en koncernbidragsspärr uppkommer i koncernen under ägarförändringsåret plus fem år, vilket innebär att underskottet inte kan kvittas mot koncernbidrag från det nya koncernbolaget (Köpings Rådhus AB) och det nya systerbolaget (Västra Mälardalens Energi & Miljö AB) under denna tid. Detta är troligtvis inget som planeras för KBAB under denna 6-årsperiod.

En annan skatteregel som börjat gälla från den 1 januari 2019 är begränsningar för ränteavdrag i bolagssektorn. Denna nya skatteregel kan få negativa effekter vid en koncernbildning. Vid en översiktlig genomgång av bolagens finansiella ställning och resultat uppmärksammades en risk för en negativ effekt p.g.a. dessa regler vid en eventuell koncernbildning under 2020.

Denna negativa effekt avseende KBAB:s underskottsavdrag har genom en förändring i lagtexten begränsats.

Enligt de nya ränteavdragsbegränsningsreglerna riskerar endast ett eventuellt ej avdragsgillt räntenetto att belasta bolaget med en inkomstskatt för 2020, men inte för 2021 och framåt. Vid en koncernbildning under 2020 skulle det innebära att KBAB får betala skatt på ej avdragsgillt räntenetto trots att man har skattemässiga underskott.

### **Prognos skattemässigt resultat i KBAB och bedömning av avdragsgillt räntenetto 2020**

Under hösten 2020 har PWC tillsammans med ekonomifunktionen på KBAB prognostiserat ett skattemässigt resultat för bolaget 2020. Det pekar på ett betydligt bättre skattemässigt resultat än 2019 som i sin tur innebär att det avdragsgilla räntenettet för bolaget ökar (30% av det skattemässiga EBITDA beloppet). Dessutom så har räntekostnaderna för bolaget minskat jämfört med 2019.

Detta sammantaget innebär att KBAB inte hamnar i någon skattesituation kopplat till de skattemässiga reglerna om ränteavdragsbegränsning för 2020.

### Ägarstyrning

I formell mening är det kommunfullmäktige som utövar ägarstyrningen över kommunens bolag. Detta sker genom att kommunfullmäktige utser styrelse och lekmannarevisorer, godkänner bolagsordning samt utfärdar ägardirektiv (specifika och generella ägardirektiv).

Bolagen ska också efterhöra kommunfullmäktiges uppfattning i väsentliga frågor och i frågor av principiell karaktär. Från och med 2013 ska kommunfullmäktige även på förslag av kommunstyrelsen besluta om nödvändiga åtgärder hos bolag som agerat i strid med det fastställda kommunala ändamålet eller som inte bedrivit kompetenslig verksamhet.

Koncernbildningen påverkar inte kommunfullmäktiges lagstadgade ansvar för aktiebolagen som kvarstår oavsett hur en bolagskoncern organiseras. Enligt 10 kap 3 § kommunallagen ska fullmäktige, då en kommun lämnar över värden av en kommunal angelägenhet till ett aktiebolag:

1. fastställa det kommunala ändamålet med verksamheten,
2. se till att det fastställda kommunala ändamålet och de kommunala befogenheterna som utgör ram för verksamheten anges i bolagsordningen,
3. utse samtliga styrelseledamöter,
4. se till att det anges i bolagsordningen att fullmäktige får ta ställning till sådana beslut i verksamheten som är av principiell beskaffenhet eller annars av större vikt innan de fattas.

Fullmäktige ska också utse minst en lekmannarevisor i aktiebolag där kommunen eller landstinget direkt eller indirekt innehar samtliga aktier.

Kommunstyrelsens formella roll tar sin utgångspunkt i kommunallagens bestämmelser om uppsiktsplikten över nämnder och bolag. Inom ramen för denna roll kan kommunstyrelsen ta olika initiativ som får konsekvenser för styrningen av bolagen. Styrningen sker, i de fall kommunstyrelsen inte har beslutsmandat, genom förslag till kommunfullmäktige som i sin tur ger bolagen direktiv.

Den nu föreslagna strukturen innebär att ägarstyrningen i praktiken utövas av koncernbolaget och att behovet av åtgärder lämnas som förslag till kommunfullmäktige, såvida inte beslutsmandat delegerats till lägre nivå.

### **Sammanfattning**

Kommunledningsförvaltningen ser positivt på att genomföra koncernbildning och därigenom överföra ägandet av kommunens helägda aktiebolag till ett likaledes nybildat helägt aktiebolag (koncernbolaget).

På så sätt får kommunen såväl en aktiebolagsrättslig som skatterättslig koncern med ett moderbolag och fyra direkt och indirekt ägda dotterbolag.

Genom koncernbildning blir kommunens bolagsstruktur tydligare och det skapas möjligheter till en bättre och mer samlad hantering av bolagen och en tydligare ägarstyrning.

### **Förslag till beslut**

Kommunstyrelsen beslutar föreslå Kommunfullmäktige besluta

**att** ställa sig positiv till en koncernbildning och bilda ett koncernbolag (Rådhuset AB) under 2020,

**att** genomföra koncernbildning genom försäljning av KBAB och VME aktier till koncernbolaget,

**att** genomföra en kvittningsemission i koncernbolaget och lånereversen övergår i ett aktieinnehav i bolaget. Emissionen sker till överkurs,

**att** godkänna förslag på bolagsordning, styrelseordföranden, ledamöter, ombud vid årsstämmor och lekmannarevisorer för koncernbolaget,

**att** ge kommunledningsförvaltningen i uppdrag att utarbeta ett förslag på ägardirektiv och arvodesbestämmelser för beslut i fullmäktige i februari 2021,

**att** omedelbart justera.

Sara Schelin  
kommunchef

Annelie Pettersson  
ekonomichef

### **Bilagor**

Bilaga 1 Förslag till bolagsordning koncernbolag

Bilaga 2 Ledamöter och revisorer i koncernbolaget (ej redovisat här)

## **Bilaga 1** Förslag till bolagsordning

### **Bolagsordning för Köpings Rådhus AB**

Organisationsnummer XXXXXX-XXXX

#### **§ 1 Firma**

Bolagets firma är Köpings Rådhus AB.

#### **§ 2 Styrelsens säte**

Styrelsen ska ha sitt säte i Köpings kommun, Västmanlands län.

#### **§ 3 Verksamhetsföremål**

Bolaget har till föremål för sin verksamhet att äga och förvalta aktier och andelar utifrån av fullmäktige givna instruktioner samt samordna och utveckla verksamheten för koncernbolagen och kommunens räkning.

#### **§ 4 Ändamålet med bolagets verksamhet**

Bolagets syfte är att, inom ramen för de grundsatser som gäller för kommunal verksamhet enligt kommunallagen, ha uppsikt över dotterbolagens verksamheter samt att tillvarata de möjligheter till samverkan och effektivisering som finns mellan de kommunala företagen och kommunen.

Likvideras bolaget skall dess behållna tillgångar tillfalla aktieägarna.

#### **§ 5 Fullmäktiges rätt att ta ställning**

Bolaget ska bereda kommunfullmäktige i Köpings kommun möjlighet att ta ställning innan sådana beslut i verksamheten som är av principiell beskaffenhet eller annars av större vikt fattas.

#### **§ 6 Aktiekapital**

Aktiekapitalet skall utgöra lägst 1 000 000 kronor och högst 4 000 000 kronor.

#### **§ 7 Antal aktier**

Antalet aktier skall vara lägst 1 000 och högst 4 000.

#### **§ 8 Styrelse**

Styrelsen skall bestå av lägst fem och högst tio ledamöter.

Styrelsen utses av kommunfullmäktige i Köpings kommun för tiden fr.o.m. den årsstämma som följer efter nästa val till kommunfullmäktige.

Kommunfullmäktige utser bland ledamöterna ordförande och vice ordförande i bolagets styrelse.

### *§ 9 Revisorer*

För granskning av bolagets årsredovisning jämte räkenskaper samt styrelsens och verkställande direktörens förvaltning utses av bolagsstämman en auktoriserad revisor med eller utan suppleant.

Revisorns och suppleantens uppdrag gäller till slutet av den årsstämma enligt 9 kap. 7 § 1 st. ABL som hålls under det fjärde räkenskapsåret efter revisorsvalet.

### *§ 10 Lekmannarevisor*

För samma mandatperiod som gäller för bolagets revisor ska kommunfullmäktige i Köpings kommun utse en lekmannarevisor med ersättare.

### *§ 11 Kallelse till bolagsstämma*

Kallelse till bolagsstämma ska ske genom brev med posten eller via epost med läsintyg till aktieägarna tidigast fyra veckor och senast två veckor före stämman.

### *§ 12 Ärenden på årsstämma*

På årsstämma ska följande ärenden förekomma till behandling:

1. Stämmans öppnande
2. Val av ordförande och sekreterare vid stämman
3. Upprättande och godkännande av röstlängd
4. Val av en eller två justeringsmän
5. Godkännande av dagordning
6. Prövning av om stämman blivit behörigen sammankallad
7. Framläggande av årsredovisningen, revisionsberättelsen och lekmannarevisorns granskningsrapport, i förekommande fall, koncernredovisningen och koncernrevisionsberättelse
8. Beslut om
  - a) fastställelse av resultat- och balansräkningen, i förekommande fall, fastställande av resultat- och balansräkningen för koncernen
  - b) dispositioner beträffande bolagets vinst eller förlust enligt den fastställda balansräkningen
  - c) ansvarsfrihet för styrelseledamöterna och verkställande direktören
9. Fastställande av arvoden åt styrelsen, revisorn och lekmannarevisorn med suppleanter
10. Anmälan av kommunfullmäktiges val av styrelse och lekmannarevisorer med ersättare samt nominering av auktoriserad revisor och ersättare
11. Val av revisor och revisorssuppleant (i förekommande fall)
12. Annat ärende som ankommer på bolagsstämman enligt aktiebolagslagen eller bolagsordningen
13. Stämmans avslutande.



### ***§ 13 Räkenskapsår***

Kalenderår ska vara bolagets räkenskapsår.

### ***§ 14 Inspektionsrätt***

Kommunstyrelsen i Köpings kommun äger rätt att ta del av bolagets handlingar och räkenskaper samt i övrigt inspektera bolaget och dess verksamhet. Detta gäller dock endast i den mån hinder ej möter på grund av författningsreglerad sekretess.

### ***§ 15 Firmateckning***

Styrelsen får ej bemyndiga annan än styrelseledamot eller verkställande direktören att teckna bolagets firma. Sådant bemyndigande får endast avse två personer i förening. Vd för löpande förvaltningsärenden.

### ***§ 16 Ändring av bolagsordning***

Denna bolagsordning får ej ändras utan godkännande av kommunfullmäktige i Köpings kommun.



Krisberedskap  
Beredskapssamordnare Lena Dahl-Nielsen  
0221-67 00 82, 073-765 67 98  
Lena.Dahl-nielsen@vmkfb.se

## Revidering av krishanteringsplan

Enligt lag om kommuners och landstings åtgärder inför och vid extraordinära händelser i fredstid och höjd beredskap, SFS 2006: 544, ska kommunen varje mandatperiod fastställa en plan för hur de ska hantera extraordinära händelser i fredstid. Lagen syftar till att kommuner och regioner skall minska sårbarheten i sin verksamhet och ha en god förmåga att hantera krissituationer i fred.

Krisledningsplanen ska användas när Köpings kommun riskerar att drabbas av en samhällsstörning/extraordinär händelse.

Vid ett annat säkerpolitiskt läge kan planen anpassas så att den också kan vara kommunens plan vid höjd beredskap till dess det finns en antagen plan för höjd beredskap.

Krisledningsplan ersätter krishanteringsplan antagen av kommunfullmäktige 2016-10-31, §117.

### Förslag till beslut

Kommunstyrelsen antar krisledningsplan som ersätter tidigare antagen krishanteringsplan.

KOMMUNSTYRELSEFÖRVALTNINGEN

  
Sara Schelin

Kommunchef

Lena Dahl-Nielsen

Beredskapssamordnare



# Krisledningsplan

För Köpings kommun enligt lag SFS, 2006:544 om kommuners och landstings åtgärder inför och vid extraordinära händelser i fredstid och höjd beredskap.



# Innehåll

Inledning och syfte med planen .....	5
Syfte och mål .....	5
Planens tillämpning.....	6
Höjd beredskap .....	6
Stabsmetodik .....	6
Revidering .....	6
Krisledningsorganisation .....	7
Larmning och aktivering av krishanteringsorganisationen.....	9
Inriktnings- och samordningskontakt, ISK.....	10
Krisledningsnämnd.....	11
Ledamöter .....	12
Ordförande .....	12
Krisledningsgrupp med beslutsfattare.....	13
Kommunchef/beslutsfattare.....	13
Stab/ISF Stöd.....	14
ISF Inriktning- och samordningsfunktion.....	17
Kriskommunikationsgrupp .....	18
Krisstöd .....	19
Samverkan i Västmanland, U-Sam.....	20
Frivilliga resursgruppen (FRG) .....	21
Ekonomi .....	22
Rutiner för skiftgång och avlösning.....	23
Ledningsplats och samband .....	24
Avveckling av krisorganisationen.....	25
Krisledningsnämnden.....	25
Staben .....	25
Utvärdering.....	26

Förkortningar.....	27
--------------------	----



## Inledning och syfte med planen

Enligt Lag (2006:544) om kommuners åtgärder inför och vid extraordinära händelser i fredstid och höjd beredskap, ska kommunen minska sin sårbarhet i sin verksamhet och ha god förmåga att hantera krissituationer i fredstid. Kommunen ska ha förmåga och beredskap att hantera olika samhällsstörningar för att hantera händelse och mildra dess negativa effekter.

Varje mandatperiod ska kommunen fastställa en plan för hur extraordinära händelser ska hanteras. Planen ska beskriva hur en uppkommen krissituation ska kunna hanteras på ett välanpassat sätt så att störningar i samhällsviktiga verksamheter minimeras.

Köpings kommuns krisledning grundar sig på flexibilitet, då en extraordinär händelse ofta innebär en anpassad organisation utifrån händelsen och dess omfattning.

### Syfte och mål

Syftet med krisledningsplanen är att klargöra kommunens övergripande organisation och uppgifter för att ge goda förutsättningar med åtgärdsarbetet vid en samhällsstörning eller extraordinär händelse.

#### Planen ska innehålla:

- Hur kommunen ska organisera sig under extraordinära händelser
- Hur kommunens organisation för krisledning ska bedriva samverkan och ledning i syfte att uppnå inriktning och samordning
- Vilka lokaler med nödvändig teknisk utrustning för samverkan och ledning som disponeras vid extraordinära händelser.

Övergripande målet med krisledningsplanen är upprätthålla acceptabla nivåer i samhällsviktiga verksamheter samt begränsa eller förhindra negativa konsekvenser till följd av en samhällsstörning.

#### **Extraordinär händelse**

*Med extraordinär händelse avses en sådan händelse som avviker från det normala och som kan innebära risk för allvarliga störningar i viktiga samhällsfunktioner och kräver skyndsamma insatser. Begreppet används oftast istället för kris.*

#### **Gemensamma grunder**

*I de gemensamma grunderna används samhällsstörning som term för "de företeelser och händelser som hotar och ger skadeverkningar på det som ska skyddas i samhället"*

## Planens tillämpning

Planen ska användas när kommunen riskerar att drabbas eller drabbas av en extraordinär händelse. Planen kan också användas vid en samhällsstörning som inte betecknas som en extraordinär händelse i lagens mening, men ändå utsätter kommunens organisation, eller delar av den, för stor påfrestning. Vid en sådan svår händelse krävs inte att krisledningsnämnden träder i funktion utan händelsen kan hanteras av den normala organisationen.

### **Planen kan aktiveras:**

- när ordinarie rutiner för ledning inte svarar mot samhällsstörningens krav
- flera verksamhetsområden berörs
- när det finns ett stort informationsbehov
- när det finns ett stort behov av samverkan med andra aktörer

## Höjd beredskap

Höjd beredskap är antingen skärpt beredskap eller högsta beredskap. Under högsta beredskap är totalförsvaret all samhällsverksamhet som ska bedrivas. Totalförsvaret består av militär verksamhet (militärt försvar) och civil verksamhet (civilt försvar). Regeringen beslutar om höjd beredskap.

Under höjd beredskap ansvarar kommunstyrelsen för ledning av den del av det civila försvaret som kommunen ska bedriva. Enligt lagen (2006:544) om kommuners och landstings åtgärder inför och vid extraordinära händelser i fredstid och höjd beredskap

Vid ett annat säkerhetspolitiskt läge kan planen kompletteras och anpassas så att den också kan vara kommunens plan för höjd beredskap till dess att det finns en antagen plan för höjd beredskap.

## Stabsmetodik

I Köpings kommuns krisledningsorganisation ska stabsmetodiken gälla.

## Revidering

Krisledningsplan för Köpings kommun fastställs för varje ny mandatperiod av kommunstyrelsen. Enklare revidering kan göras utan att planen på nytt måste antas av kommunstyrelsen. Ansvarig är kommunchefen.

## Krisledningsorganisation

Krisledningsorganisationen består av krisledningsnämnd, inriktning och samordningskontakt (ISK), krisledningsgrupp/ inriktning och samordningsfunktion (ISF), stab med stabsfunktioner (ISF-stöd), kommunikationsgrupp och krisstöd.

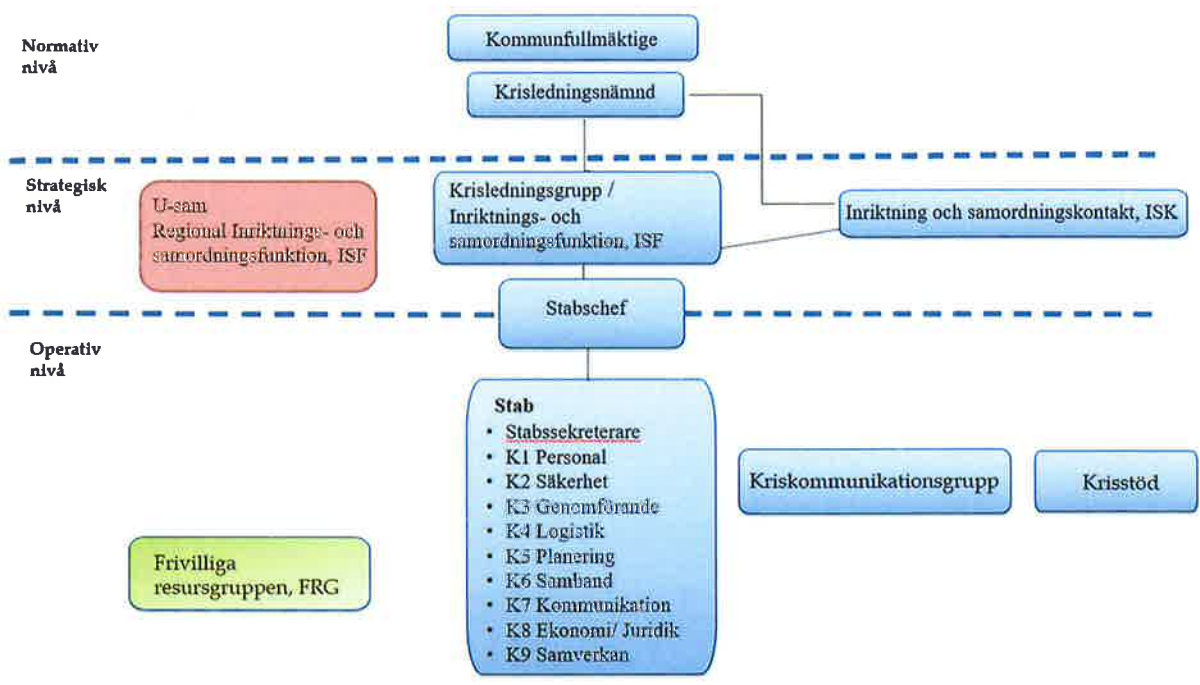
För regional samverkan finns U-Sam som samordnas via Länsstyrelsen i Västmanland. Kommunen kan även kalla in Frivilliga resursgruppen enligt avtal. Kommundirektören eller dennes ersättare bedömer behovet om FRG ska kallas in.

Kommunen ska ansvara för att förtroendevalda och anställd personal får den utbildning och övning som behövs för att de ska kunna lösa sina uppgifter vid extraordinära händelser i fredstid.

Behovet och omfattningen vid en aktivering av krisledningsorganisationen kan variera beroende på den specifika händelsens karaktär och omfattning. Ordinarie verksamhet som inte är berörd fortlöper som vanligt.

### **Organisationen ska baseras på de tre grundprinciperna i samhällets krishantering:**

- Ansvarsprincipen innebär att den som ansvarar för en verksamhet under normala förhållanden gör det även under en krissituation.
- Likhetsprincipen innebär att under en extraordinär händelse ska samhällsfunktioner så långt som möjligt fungera på samma sätt som vid normala förhållanden.
- Närhetsprincipen utgår från närheten till det inträffade, både geografiskt och organisatoriskt. En händelse hanteras där den inträffat av dem som är närmast berörda samt ansvariga.



## Larmning och aktivering av krishanteringsorganisationen

Den initiala kontakten vid en samhällsstörning benämns inriktning- och samordningskontakt (ISK). Kontakten nås via SOS Alarm. För Köpings kommun är det kommunchefen eller dennes ersättare som är ISK och som kommer att kontaktas i första hand. Kommunchefen eller dennes ersättare gör en bedömning om hela eller delar av krisledningsgruppen ska kallas in. Kontakt ska även tas med krisledningsnämndens ordförande som i sin tur eventuellt fattar beslut om att sammankalla nämnden.

Arbetsledare/chef i kommunen som får kännedom om sådant förhållande, som är eller kan utgöra en risk för att en samhällsstörning/en extraordinär händelse utvecklas, skall meddela förhållandet till sin förvaltningschef som i sin tur kontaktar kommundirektören.

Förtroendevalda och tjänstemän som är kopplade till kommunens krisorganisation kallas enligt larmlistor. Larmlistorna finns hos SOS Alarm som vid behov kan hjälpa till enligt avtal att ringa in berörd personal.

# Inriktnings- och samordningskontakt, ISK

## Ansvar och uppgifter:

- inhämta, verifiera och analysera information om en samhällsstörning,
- göra en bedömning av om kommunen bör agera, hur brådskande ett ärende är, samt besluta om vilka inledande åtgärder som bör vidtas,
- vid behov föra inkommen fråga/händelse/information vidare till rätt funktion/instans,
- om situationen bedöms som allvarlig larmas hela eller del av kommunens krisledningsgrupp. Kontakt ska även tas med krisledningsnämndens ordförande som fattar beslut om att sammankalla krisledningsnämnden,
- informera förvaltningscheferna och kommunikationsansvarig även vid en mindre samhällsstörning som inte föranleder att krisledningen kallas in, men som kan ha ett allmänt och medialt intresse,
- initiera samverkanskonferens med U-Sam vid behov,
- dokumentera larm och händelser.

### **Vid larm**

*Vad har hänt, fakta/ antagande?*

*-Vad har gjorts så här långt?*

*- Initiala åtgärder? Mål och syfte*

## Krisledningsnämnd

Krisledningsnämnden har det övergripande ansvaret för krishantering om kommunen drabbas av extraordinär händelse. Om krisledningsnämnden träder in så kan den överta andra nämnders ansvarsområden och beslutanderätt för att skyndsamt kunna hantera en extraordinär händelse. Krisledningsnämnden ska rapportera sina beslut och agerande till nästkommande kommunfullmäktige.

*Fullmäktiges exklusiva beslutanderätt innebär bland annat hur de kommunala medlen ska fördelas mellan nämnderna även i fråga om extraordinära händelser. Den möjligheten har inte krisledningsnämnden.*

En extraordinär händelse innebär dock inte automatiskt att krisledningsnämnden ska träda i funktion. Omständigheterna i varje enskilt fall avgör. Krisledningsnämnden kan också träda in utan att en extraordinär händelse föreligger. Syftet är då att hålla nämnden informerad och förberedd om läget skulle försämrats.

Nämnden får fatta beslut om att överta hela eller delar av verksamhetsområden från övriga nämnder i kommunen (förutom valnämnden, kommunrevisorer). Krisledningsnämnden får dock inte ta över bolag. Däremot ska helägda bolag ställa sina resurser till förfogande vid en samhällsstörning, extraordinär händelse och ytterst vid höjd beredskap och krig enligt bolagsordning och styrdokument.

Närmare bestämmelser om Krisledningsnämnden finns i lag (2006:544) om kommuners och landstings åtgärder inför och vid extraordinära händelser i fredstid och höjd beredskap. I övrigt tillämpas kommunallagens (2017:725) bestämmelser.

### KRISLEDNINGSNÄMNDENS ANSVAR

- Tolka kommunens roll
- Ange inriktning för krishanteringen
- Företäda kommunen utåt och mot kommuninvånarna.
- Besluta om förändringar i servicenivåer.
- Besluta i principiella frågor.
- Besluta om omfördelning av kommunens resurser.

## Ledamöter

Krisledningsnämnden består av kommunstyrelsens ordinarie ledamöter. Vid en utdragen händelse fördelas arbetsuppgifterna så att ledamöterna kan gå i skift.

Vid en samhällsstörning där krisledningsnämnden inte är aktiverad har kommunstyrelsen det övergripande ansvaret för att samordning sker av kommunikation och kommunens resurser.

## Ordförande

Kommunstyrelsens ordförande och vice ordförande är också ordförande och vice ordförande i krisledningsnämnden. Krisledningsnämndens ordförande eller vice ordförande kan i brådskande fall fatta beslut på krisledningsnämndens vägnar. Sådant beslut ska därefter snarast anmälas till nämnden.

Krisledningsnämndens ordförande eller dennes ersättare bedömer när en extraordinär händelse medför att nämnden skall träda i funktion.



## Krisledningsgrupp med beslutsfattare

Krisledningsgruppen består av tjänstemän som svarar för den strategiska ledningen av det operativa arbetet. Gruppen är direkt underställd och rapporteringsansvarig till krisledningsnämnden om den trätt i tjänst. Kommunchefen är gruppens chef och beslutsfattare.

Beroende på samhällsstörningen/extraordinära händelsens karaktär och omfattning kan krisledningsgruppen sammansättning och storlek variera. Gruppen knyter även efter behov till sig andra befattningshavare.

## Kommunchef/beslutsfattare

Vid extraordinär händelse där krisledningsnämnden inte behöver aktiveras sammankallar kommunchefen krisledningsgruppen och beslutar vilka om vilka åtgärder som ska vidtas.

Vid en extraordinär händelse där krisledningsnämnden har tagit beslut att ta över hela eller delar av nämnd/nämnder har kommunchefen rätt att bestämma över dess verksamheter.

Kommunchefen ska ansvara för ledning och samordning av en samhällsstörning/extraordinär händelse i kommunen.

Kommunchefen är chef och beslutsfattare för krisledningsgruppen, samt föredragande för krisledningsnämnden när den aktiveras.

Kommunchefen har befogenhet att återkalla semesterledig personal, samt förändra tjänstgöringen för inkallad personal efter påkallat behov.

## Stab/ISF Stöd

Kommunchefen utser en stabschef som leder och fördelar arbetet i stabsfunktionerna. Beslutsfattaren tillsammans med krisledningsgruppen tar ett inriktningsbeslut som staben och de olika delarna i organisationen arbetar utifrån.

### **Stabens uppdrag är att:**

- Ta fram beslutsunderlag
- Omsätta beslut i verksamheten
- Uppföljning av effekter, prioriteringar, förändringar
- Planering Genomförande Uppföljning, (PGU)

Stabsarbetet delas in i olika funktioner. En vanlig benämning på dem är K0 till K9.

Alla funktioner är viktiga för det totala arbetet med att klara av krisen. Att olika myndigheter har samma struktur gör det lättare att samverka.

### **Stabschef ansvarar för att:**

- kommunchefens inriktningsbeslut omsätts i arbetsuppgifter,
- stabens verksamhet planeras, leds, följs upp
- adekvat beslutsunderlag säkerställs, både i staben och för kommunchefen
- föreslår åtgärder till beslut för kommunchefen så att nya inriktningsbeslut kan fattas
- leda stabsorienteringarna och krisledningsgruppens uppdateringsmöten
- säkerställa underlag och att detta sammanställs för rapportering till länsstyrelsen
- säkerställa kvalitetssäkring av läges- och beslutsdokumentation

Stabsfunktioner		Ansvarsområden
SC	Stabschef	Leder, planerar och fördelar arbetet Identifiera samordningsbehov Verka för det geografiska områdesansvaret Verkställa beslut från beslutsfattare Leder stabsorienteringarna Ansvarar för målbilden Levererar beslutsunderlag till beslutsfattare
	Stabssekreterare	Dokumentation, diarium Beslutslogg Sköter bokningar, m.m. åt stabschef
K1	Personal	Bemanning Schemaläggning staben Arbetsrätt/HR/försäkringsfrågor Arbetarskydd inkl. riskanalys utifrån arbetsmiljöperspektiv Personalvård
K2	Säkerhet	Säkerhet Bevakning Säkerhetsskydd Informationsinhämtning, analys, bedömning Omvärldsbevakning Stödjer K3-funktionen med underlag till lägesbilden. Samverkan med ex Säkerhetspolisen, Polismyndigheten och Försvarsmakten kring dessa frågor.
K3	Genomförande	Ta fram lägesbilder/faktaundersökning WIS GIS Händelseutveckling Materiella förstärkningsresurser, behov Samverkar med utförare i fält
K4	Logistik	Kost, logi Underhåll Inköp Fordons-drivmedelsförsörjning Transporter Materiella förstärkningsresurser
K5	Planering	Ta fram planeringsunderlag Bevakar och följer upp åtgärder Omfallsplanering Strategisk analys Kartunderlag Arbetar i det längre tidsperspektivet, bortom 3-funktionens planering.
K6	Samband	Tekniska ledningsstödsystem, utrustning Sambandsplanering, utrustning IT-service Raket Krypto – signalskydd kopplat till K2

Stabsfunktioner		Ansvarsområden
K7	Kommunikation	Samordna, leda kommunens kriskommunikation internt och externt på strategisk och operativ nivå. Stötta ledningen i kommunikationsfrågor Ansvarar för presskonferenser, pressreleaser Omvärldsbevakning – medial uppföljning Samverkan med andra aktörer inom kommunikationsområdet Planera kommunikationsinsatser utifrån omfallsplaner Analysera kommunikationsbehov på kort och lång sikt
K8	Ekonomi/Juridik	Ekonomihantering Försäkringsfrågor Juridisk kompetens
K9	Samverkan	Utse samverkanspersoner Kontakt andra aktörer Återrapportering till egen aktör (vid placering i annan stab)

Organiseringen av staben beror på samhällsstörningens omfattning och effekter. Dock kan funktionernas uppgifter behöva tas om hand även i en liten samhällsstörning. Beroende på samhällsstörningens art så kan uppgifterna variera för de olika stabsfunktionerna. Mall för arbetsplan finns.

## ISF Inriktning- och samordningsfunktion

En inriktning och samordningsfunktion är en grupp för flera aktörer som har till uppgift att träffa överenskommelser om aktörsgemensam inriktning och samordning. Det är samhällsstörningens/ extraordinära händelsens karaktär, omfattning och konsekvenser som avgör vilka aktörer som berörs. Varje aktör som berörs av överenskommelsen om inriktning och samordning fattar själv beslut om hur den ska genomföras i den egna organisationen.

Beroende på samhällsstörningen/extraordinära händelsen deltar hela eller delar av krisledningsgruppen i kommunen i inriktning- och samordningsfunktionen. Inom kommunens geografiska område är kommunchefen ordförande och sammankallande för kommunens ISF.

Vid en regional ISF kan komma behöva hjälpa till att bemanna med en personal. Länsstyrelsen är ordförande och sammankallande.

## Kriskommunikationsgrupp

Kommunens information i samband med en samhällsstörning/extraordinär händelse syftar till att ge drabbade, allmänhet, personal, samverkande aktörer och media korrekt, tydlig, målgruppsanpassad och snabb information. Kommunens information samordnas då av kommunikationsgruppen och kommunens kriskommunikationschef. Om staben är aktiverad så ansvarar kommunikationsgruppens chef för stabsfunktionen K7.

Kommunchefen beslutar när kriskommunikationsorganisationen ska aktiveras. Kommunchefen fattar även beslut om gruppen ska förstärkas med extra resurser. Om enskilda verksamheter i kommunen är i behov av kriskommunikationsstöd ansvarar förvaltningschef eller vd för respektive bolag att samråda med kommunchefen för att kalla in delar av eller hela kriskommunikationsorganisationen.

## Krisstöd

Krisstödsgruppen har till uppgift att ansvara för planering och samordning vad avser det psykologiska och sociala omhändertagandet av fysiskt oskadade människor som drabbats av olycka, katastrof eller liknande. Ledningsgruppen för krisstöd har till förfogande ett antal utbildade stöd-personer. Om staben är aktiverad så samverkar ansvarig för krisstödsgruppen och stabschefen. Krisstödsgruppen kan aktiveras utan att andra delar av krisledningsorganisationen är aktiverad.

Beslut om att aktivera gruppen görs av ansvarig för krisstödsgruppen eller dennes ersättare. Om kommunikationsbehov uppstår kontaktas kommunchef för att larma in kriskommunikationschef. Kommunchefen eller dennes ersättare ska alltid meddelas om krisstödsgruppen är aktiverad.

## Samverkan i Västmanland, U-Sam

Länsstyrelsen är geografisk områdesansvarig aktör på regional nivå. Detta innebär bland annat att länsstyrelsen före, under och efter en kris ska vara en sammanhållande funktion. Huvudsyftet med U-Sam är att arbeta för att förebygga att en samhällsstörning uppstår, dämpa eskaleringen av en samhällsstörning och mildra dess konsekvenser.

Vid en samhällsstörning/extraordinär händelse i länet utgör samverkansorganet U-Sam inriktnings- och samverkansfunktion (ISF) på länsnivå under ledning av länsstyrelsen. Gruppen har till uppgift att träffa överenskommelser om aktörsgemensam inriktning och samordning av åtgärder för att hantera konsekvenserna av samhällsstörningen. Varje aktör som berörs av överenskommelsen om inriktning och samordning fattar själv beslut om hur den ska genomföras i den egna organisationen.

Varje aktör i U-Sam har en kontaktperson, inriktning och samordningskontakt (ISK) som är den primära kontaktvägen för att tidigt agera och initiera åtgärder vid en samhällsstörning. Normalt representeras kommunen i U-Sam av kommunchefen eller beredskapssamordnarna. Kommunchefen kan utse annan representant beroende på den aktuella händelsen. Behörighet att larma U-Sam har chefer inom kommunens krisledning. Larmning av U-Sam sker via länsstyrelsens Tjänsteman i Beredskap.



## Frivilliga resursgruppen (FRG)

Vid en samhällsstörning/extraordinär händelse, då det är överhängande risk för att de ordinarie kommunala resurserna inte räcker till, ska frivilliga resursgrupper kunna avlasta, förstärka och komplettera olika delar av kommunens organisation. Köpings Civilförsvarsförening ansvarar för de frivilliga resursgrupperna enligt överenskommelse mellan kommunen och föreningen.

Kommunchefen eller dennes ersättare bedömer behovet om FRG ska kallas in. Rutin för inkallning av FRG finns.

## Ekonomi

Samtliga kostnader som beslutats av krisledningsnämnd eller krisledningsgrupp skall redovisas separat. Detta för att kunna bli ett underlag för eventuella framtida försäkrings- och skadeståndsanspråk och som ansök an om statsbidrag. Bedömer senare krisledningsnämnd eller krislednings grupp att beslutade åtgärder skall bekostas av ordinarie verksamhet kan detta göras i efterhand.

## Rutiner för skiftgång och avlösning

För att få en uthållig organisation måste varje person som ingår i krisledningsorganisationen ha minst en ersättare. Om funktionerna i organisationen förväntas tjänstgöra under längre tid än 12 timmar måste skiftindelning av personalen göras omgående. Personal måste sparas och förberedas för att avlösa dem som arbetar inledningsvis.

**Vid avlösning genomförs ledningsgenomgång enligt följande:**

- orientering om läget,
- orientering om pågående verksamhet,
- orientering om planerad verksamhet.

Efter ledningsgenomgången sker överlämning inom respektive funktion. Mall för skiftgång i staben finns.

## Ledningsplats och samband

Kommunens huvudsakliga krisledningsplats är rådhuset och dess sammanträdesrum. Reservupphållsplats och sambandsteknik finns beskrivet i pärmen på ledningsplatsen.

# Avveckling av krisorganisationen

## Krisledningsnämnden

Vid en extraordinär händelse fattar krisledningsnämnden beslut om upphörande av nämndens verksamhet enligt reglemente för nämnden. Detta beslut omfattar inte stabens organisation, då denna fortfarande kan behövas. Även kommunfullmäktige kan besluta att av krisledningsnämnden över tagna befogenheter ska återgå till respektive nämnd och att organisationen återgå till den normala.

## Staben

Kommunchef eller dennes ersättare i samråd med stabschefen fattar ett gemensamt beslut om stabens avveckling och återgång till normal organisation.

### **Vid beslut om avslut av stabsarbete bör detta beaktas:**

- Avslut av staben sker successivt, framförallt när det kommer till kommunikationsfunktionerna.
- Behov om uppföljning av händelsen och stöd till drabbade fortsätter inom ordinarie organisation.
- Överlämning av personal till ordinarie tjänstgöring föregås av dialog om behov av ledighet, information eller avlastande samtal.
- Handlingar i ärendet diarieförs och arkiveras.
- Tid avsätts för att utvärdera arbetet med stöd från beredskapssamordnarna i VMKF.

## Utvärdering

Samtliga händelser där hela eller delar av kommunens krisorganisation har varit verksam ska arbetet utvärderas och granskas med avsikt att utveckla krisorganisationen. Kommunchefen tillsammans med beredskapssamordnarna tar initiativ och ansvarar för att utvärdering kommer till stånd.

## Förkortningar

Frivilliga resursgruppen	FRG
Inriktning- och samordningsfunktion	ISF
Inriktning – och samordningsfunktion stöd	ISF stöd
Inriktning – och samordningskontakt	ISK
Lag om extraordinära händelser	LEH
Samverkan i Västmanland	U-Sam
Viktigt meddelande till allmänheten	VMA
Västra Mälardalens Kommunalförbund	VMKF
Stabsfunktioner	
Stabschef	SC
Stab sekreterare	Sts
Personal	K1
Säkerhet	K2
Genomförande	K3
Logistik	K4
Planering	K5
Samband	K6
Kommunikation	K7
Ekonomi/juridik	K8
Samverkan	K9





Karin Sandborgh Taylor, Kanslichef  
0221-251 43  
karin.taylor@koping.se

## Taxa för Mälardalens brand- och räddningsförbund (MBR) verksamhetsåret 2021

### Förslag till beslut

Kommunstyrelsen föreslås lämna följande förslag till kommunfullmäktige:

1. Taxan för 2021 antas.
2. Mälardalens Brand- och Räddningsförbund har rätt att årligen justera taxan med SKR:s prisindex för kommunal verksamhet PKV.

### Ärendebeskrivning

På kommunfullmäktiges sammanträde den 30 november 2020 beslutades att Köpings kommun överlåter kommunens räddningstjänstverksamhet från Västra Mälardalens Kommunalförbund till Mälardalens brand- och räddningsförbund från och med 1 januari 2021.

Då Köpings kommunfullmäktige antagit förbundsordningen för MBR och därmed söker inträde i MBR, behöver också beslut om MBR:s taxa för 2021 fattas.

I samband med att de nuvarande medlemskommuners kommunfullmäktige antog taxan för 2019 togs även beslut om att taxan årligen ska justeras enligt förändringar i SKR:s prisindex för kommunal verksamhet PKV. Denna rätt att justera behöver också delegeras av nytilkommande medlemskommuner.

Sara Schelin  
Kommunchef

Karin Sandborgh Taylor  
Kanslichef

## MÄLARDALENS BRAND- OCH RÄDDNINGSFÖRBUNDS TAXA FÖR 2021

Priser exklusive moms samt inklusive administrationspålägg om inget annat har angivits.  
Minimiersättning för att fakturering skall ske är 100 kr, om inget annat har angivits

**Akuttaxa:** Om en kund önskar få ett arbete utfört omedelbart då gäller  
normal personaltaxa 2,4

Omfattande konsulttjänster offereras separat

### 1. PERSONALTAXA (INKLUSIVE PO-PÅLÄGG)

Påbörjad halvtimme räknas alltid som hel halvtimme.

Brandman heltid, Brandman RIB, Administratör, Handläggare eller Samordnare inom personal/ekonomi	768 kr/tim
Styrkeledare (RLA), Skeppare (Klass B)	847 kr/tim
Brandmästare, brandinspektör, Insats- ledare, Inre befäl (samtliga utifrån roll)	953 kr/tim
Brandingenjör, Controller, HR-specialist	1191 kr/tim
Avdelningschefer (vid avdelningsöver- gripande uppdrag)	1271 kr/tim
Förbundsdirektör/Räddningschef, Bitr/stf, produktionschef/operativchef	1694 kr/tim
Vattendykare	Se nedan

För **vattendykning** debiteras 5283 kr/påbörjad timme räknat från att dykarna lämnar brandstationen till dess att dykuppdraget är slutfört på plats. Vid akut arbete debiteras 2,4 gånger taxan. Debitering innefattar i övrigt fordon och utrustning för hel dykgrupp. Vid användning av dykrobot debiteras 610 kr/tim extra.

### 2. FORDON OCH MATERIEL

Fordon förutsätter medverkan av förbundets egen personal. Övrig brand- och räddningsmateriel förutsätter ibland medverkan av förbundets egen personal, exempelvis dykroboten.

Utlåning av materiel får ej ske om detta kan inverka menligt på utrycknings- eller övningsverksamheten. Materiel får ej användas av personal som saknar erforderlig kompetens om materielen (bedöms av förbundet).

Förbrukad eller förkommen materiel debiteras enligt personaltaxan för tid för återanskaffning + materielkostnad.

Minimiersättningen är det minst belopp som debiteras. Belopp överstigande minimiersättningen beräknas efter timkostnad.

**Materiel var inköpspris överstiger 1 500 000 kronor**

Exempel på materiel	Ersättning	Minimidebitering
Högfordon	1222 kr/tim	1 tim
Basbil	"_	"_
Lastväxlarfordon	"_	"_

**Materiel var inköpspris överstiger 700 000 kronor**

Exempel på materiel	Ersättning	Minimidebitering
Eldsnabben	627 kr/tim	1 tim
Terrängfordon	"_	"_
Superfläkt	"_	"_
Dykrobot	"_	"_

Taxan räknas från det att dykarna utgår från stationen till dess att uppdraget på plats är slutfört. Utlåning förutsätter personalmedverkan från MBR, se pkt 1

**Materiel var inköpspris mellan 100 000 kronor och 700 000 kronor**

Exempel på materiel	Ersättning	Minimidebitering	Dygn 2-
Transportfordon	110 kr/mil		110 kr/mil
Vattencontainer, skumcontainer samt övriga containrar	321 kr/tim	2 tim	1936 kr/dygn

**Materiel var inköpspris mellan 10 000 kronor och 100 000 kronor**

Exempel på materiel	Ersättning	Minimidebitering	Dygn 2-
Motorspruta kl 1-2	160 kr/tim	3 tim	960 kr/dygn
Generator	"_	"_	"_
Lättskumsaggregat med tillbehör	"_	"_	"_
Busterbåt	"_	"_	"_
Superfläkt	"_	"_	"_
Kempump	"_	"_	"_
Andningsapparat	"_	"_	"_
Helskyddsdräkt	"_	"_	"_

**Materiel var inköpspris understigande ca 10 000 kronor**

Exempel på materiel	Ersättning	Minimidebitering	Dygn 2-
Länspump	90	3 tim	643 kr/dygn
Kapverktyg	"_	"_	"_
Sågverktyg	"_	"_	"_
Explosimeter	"_	"_	"_
Domkraft	"_	"_	"_
Vattenkanon	"_	"_	"_
Skarvstege	"_	"_	"_
Rökfläkt	"_	"_	"_

Oljelänsa	Ersättning	Minimidebitering	Dygn 2-
	54 kr/längd/tim	273 kr	314 kr/dygn

**Brandslang**

Dag 1-2	314 kr/dag/längd
Dag 3-	78 kr/dag/längd

### 3. AUTOMATISKA BRANDLARM

Nyanslutningsavgift*)	5931 kr
Extra besöksavgift då kund ej fullgjort sina åtaganden	1536 kr/besök
* en rörlig timtaxa kan tillkomma vid tidskrävande ärenden	

#### 3.1. Årsavgift

Årsavgift	5560 kr/år
-----------	------------

#### 3.2 Avgift onödiga larm

Åtgärdsavgift/Teknisk service vid "onödig larmsignal"	7352 per larm
---	---------------

### 4. LUKTSANERING

#### Lägenhet/bostad

< 2 rum + kök , normal takhöjd (upp till 2,50 m)	903 kr
>2 rum + kök , normal takhöjd (upp till 2,50 m)	1363 kr

< 2 rum + kök , högt till tak (över 2,50 m)	1363 kr
>2 rum + kök , högt till tak (över 2,50 m)	1802 kr

Industri/skola/övriga byggnader	19 kr/kvadratmeter golvyta
---------------------------------	----------------------------

### 5 KONSULTTJÄNSTER

Offereras separat

## 6. LOKALER

Samtliga taxor gäller exklusive servicpersonal och förbrukningsmateriel som gasol, diesel, spånskivor m.m. Övriga servicefunktioner som mat eller dryck ingår heller inte.

**Rabatter:** Kunder med flerdagsbehov av våra tjänster offereras på begäran

### Lokal/Område

#### **Fågelbacken**

Skolbyggnad Ugglan	2118 kr/dag	(max 20 personer)
Gasolcontainer/Fibrös brand	5294 kr/dag	(=per uppvärmningstillfälle)
Övningshus brand	5294 kr/dag	(=per uppvärmningstillfälle)
Skjutbana	1059 kr/dag	
Hela övningsfältet (exkl. byggnader)	10588 kr/dag	
Hela övningsfältet (inkl. byggnader)	21177 kr/dag	

#### **Brandstationen Vallby**

Lektionssal (inkl. digital utrustning) (max 50 personer)	583 kr/tim	3176,52 kr/dag
Sammanträdesrum (inkl. digital utrustn.) (max 25 personer)	371 kr/tim	2118 kr/dag
Verksamhetsrum (inkl. digital utrustn.) (max 10 personer)	106 kr/tim	635 kr/dag
Myggbo rökövningshus	3177 kr/dag	(=per uppvärmningstillfälle)

#### **Brandstation Brandthovda**

Lektionssal (inkl. digital utrustning)	371 kr/tim	2118 kr/dag
--	------------	-------------

#### **RIB stationer**

Lektionssalar Hallstahammar eller Surahammar	371 kr/tim	2118 kr/dag
Lektionssalar Skultuna, Kolbäck, Virsbo	106 kr/tim	635 kr/dag

## 7. VATTENDYKNING

Dykarbete

5283 kr/påbörjad timme

Se kommentar under pkt 1 personaltaxa och punkt 2 material.

## 8. SERVICEÅTAGANDEN

### 8.1. Rökskyddet

Luftfyllning	150 atö	200 atö	300 atö
Flaska volym			
Mindre än 8 liter	76 kr	87 kr	105 kr
10 liter	87 kr	105 kr	
20 liter	105 kr	154 kr	
40 liter	187 kr	227 kr	
50 liter	215 kr	273 kr	
Paket, volym			
2x4 liter		68 kr	83 kr
2x5 liter		82 kr	99 kr
2x6 liter		99 kr	112 kr
2x7 liter		110 kr	126 kr

### 8.2 Slangvårdsservice

Tvättning, provtryckning, torkning sam omveckning av slang	160 kr/slang
Lagning av slang	90 kr/hål
Montering av slangkoppling	149 kr/st

Under behandlingstiden kan, efter särskild prövning, motsvarande mängd slang lånas från räddningstjänsten

## 9. TILLSYNSTAXOR

### 9.1 Tillsyn enligt Lag om skydd mot olyckor

Grundavgift\*): 8 timmar á brandinspektörstaxa enligt fastslagen prislista

Platsbesök: Löpande brandinspektörstaxa per påbörjad timme enligt fastslagen prislista.

### 9.2 Gemensamt tillsyn enligt Lag om skydd mot olyckor samt Lag om brandfarliga och explosiva varor

Grundavgift\*): 9 timmar á brandinspektörstaxa enligt fastslagen prislista

Platsbesök: Löpande brandinspektörstaxa per påbörjad timme enligt fastslagen prislista.

### 9.3 Bostadshustillsyn

Grundavgift\*): 4 timmar á brandmanstaxa enligt fastslagen prislista

Platsbesök: Löpande brandmanstaxa per påbörjad timme enligt fastslagen prislista

\*)förförarbete, resekostnader, efterarbete, administrativa åtgärder i form av diarieförföring, fakturering samt efterkontroll

**10. TILLSTÅND**

	Nytt tillstånd				Förnyat tillstånd			
	GT	HF	AF	Totalt	GT	HF	AF	Totalt
<b>Brandfarlig vara</b>								
<b>Hantering, icke publik verksamhet</b>								
1 cistern	953	6,5	2	8100	953	3,5	2	5241
2 - 4 cisterner	953	8,5	3	10959	953	4	3	6671
5 - cisterner	953	13	4	16200	953	5,5	4	9053
Tillägg för förvaring i lösa behållare, även endast lösa behållare	953	3,5	2	5241	953	2	2	3812
<b>Hantering, publik verksamhet</b>								
1 cistern	953	11	2	12388	953	5,5	2	7147
2 - 4 cisterner	953	14	3	16200	953	7	3	9530
5 - cisterner	953	17	4	20012	953	7,5	4	10959
Tillägg för förvaring i lösa behållare, även endast lösa behållare	953	6,5	2	8100	953	3,5	2	5241
<b>Explosiva varor</b>								
<b>Hantering, icke publik verksamhet</b>								
< 5 kg	953	2	0	1906	953	1	0	953
5-60 kg	953	2	2	3812	953	1	2	2859
60< kg	953	3	3	5718	953	1	3	3812
<b>Hantering, publik verksamhet</b>								
<b>(Nytt 1 år, förnyat 5 år)</b>								
< 49 kg	953	4	2	5718	953	2	2	3812
50-149 kg	953	5	3	7624	953	2,5	3	5241
150< kg	953	6	4	9530	953	3	4	6671
<b>Mindre komplettering till ett gällandetillstånd (ej utökad tid)</b>								
<b>Avslag</b>	953	2	0	1906	953	1	1	1906
<b>* Rörlig timavgift</b>	953				953			

\*) Rörlig timavgift: kan tas ut utöver ordinarie taxa vid komplicerad hantering av ansökan,  
**komplexerad hantering av brandfarlig/explosiv vara eller bristfällig ansökan. Minimideb. 1h.**

**Tillståndstaxa: GT(HF+AF)**

GT: Grundtaxa= timtaxa brandinspektör

HF: Hanteringsfaktor

AF: Avsyningsfaktor

Godkännande av föreståndare för explosiv vara enligt 9§ LBE debiteras enligt rörlig timavgift

## 11. ÖVRIGA TJÄNSTER

Säkerhetsvakt	953 kr/tim Minimideb. 3 timmar
Svetsvakt	953 kr/tim Minimideb. 3 timmar
Hetaarbetstillstånd	1133 kr/tillfälle
Flagglina, fast pris	768 kr
Katt i träd, fast pris	768 kr
Nedeldning av övningsobjekt (=hus)	Enligt offert
Lyfthjälp	2086 kr/tim.Minimideb 1 timme
Rullbandstest (inkl. moms)	400 kr
Kopiering	5 per kopia



**Samhällsbyggnadsförvaltningen**

Gun Törnblad, samhällsbyggnadschef  
0221-252 84  
gun.tornblad@koping.se

Kungsörs kommun

**Bostadsförsörjningsplan 2021, Kungsörs kommun - remiss****Bakgrund**

Kungsörs kommuns Bostadsförsörjningsplan 2021 med mål och riktlinjer syftar till att underlätta ett ökat bostadsbyggande och kommer att gälla 2021-2025. Ett övergripande mål är att befolkningen i Kungsörs kommun ska öka till 9 000 personer samt att 150 nya bostäder ska produceras under perioden. Kommunen ser att det kommer att krävas ett varierat bostadsutbud med blandade upplåtelseformer för att få igång flyttkedjor som kan bidra till att frigöra bostäder i det befintliga beståndet.

**Ärendets beredning**

Köpings kommun, samhällsbyggnadsförvaltningen har granskat förslaget och berett remissvar enligt nedan.

**Synpunkter**

För Köpings kommun är det positivt att angränsande kommuner arbetar aktivt med bostadsförsörjningsfrågor för att åstadkomma attraktiva boendemiljöer. Många utmaningar och möjligheter är likartade för kommunerna i västra Mälardalen och en samordning och gemensam målbild är troligen en fördel för att kunna attrahera såväl bostadskonsumenter som nya aktörer på marknaden.

Mål och riktlinjer som presenteras i dokumentet bedöms rimliga och realistiska men innebär samtidigt att Kungsörs kommun behöver arbeta aktivt med bostadsförsörjningsfrågorna för att kunna realisera de projekt som är planerade.

*Några kommentarer:*

Angående bostäder för alla skeden i livet – det är viktigt att det finns bostäder för alla, men troligen får kommunen räkna med en relativt stor utflyttning av yngre åldersgrupper till andra orter för studier, arbete m.m. Det positiva är att de sedan kan återvända och bidra till Kungsör med kompetens och nya erfarenheter. Därför är det kanske extra viktigt att utveckla Kungsör med möjlighet till fina boendemiljöer för familjebildande och som attraktiv bostadsort som helhet med natur, kultur, föreningsliv och skolor med hög kvalitet.



Datum  
2020-11-20

Det är bra att kommunen vill möjliggöra för nya bostäder i naturnära lägen och utveckla bostadsområden på landsbygden då det är kvalitéer som förtjänar att lyftas fram. Dock finns en viss motsättning gentemot målet om resurseffektivt bostadsbyggande som går ut på att prioritera byggande vid befintlig infrastruktur och nära kollektivtrafik.

Sammanfattningsvis ser Köpings kommun positivt på Kungsörs kommuns förslag till Bostadsförsörjningsplan 2021.

SAMHÄLLSBYGGNADSFÖRVALTNINGEN

Gun Törnblad  
Samhällsbyggnadschef

Gun Törnblad, Samhällsbyggnadschef  
0221-252 84  
gun.tornblad@koping.se

KOMMUNSTYRELSEN

## Utvecklingsplan för Kristinelunds sportfält

### Sammanfattning

Efter utredning och medborgarenkät finns nu ett dokument framtaget som är tänkt att användas som vision och långsiktig plan för framtida utveckling av Kristinelunds sportfält.

### Bakgrund

De stora investeringarna i Kristinelunds sportfält gjordes på 70-talet och sportfältet används än idag främst för det traditionella föreningslivet. Här finns bland annat fotbollsplaner, ishall, bandybana, tennisbanor och stora grönytor. Flera av de befintliga anläggningarna är i behov av upprustning och det finns även ytor som skulle kunna få en mer ändamålsenlig användning.

Kommunstyrelsen gav inför 2018 fastighetssamordningen i särskilt uppdrag att ”med helhetssyn utreda behov och möjligheter för utvecklingen av Kristinelunds sportfält”.

### Ärendets beredning

Fastighetssamordningen på samhällsbyggnadsförvaltningen ansvarar för denna utredning som har gjorts i samarbete med kultur- och folkhälsoförvaltningen. Kultur- och folkhälsoförvaltningen gjorde under 2018 en inventering av anläggningarnas skick och deras användning i samarbete med Västmanlands Idrottsförbund; ”Utredning om Kristinelunds sportfält”. Under sista kvartalet 2018 hade allmänheten i Köping möjlighet att tycka till om Kristinelunds idrottsplats via en webbaserad enkät på kommunens hemsida. Utredningen, enkäten, information från berörda tjänstemän och inspiration från andra kommuner har legat till grund för det förslag som konsultföretaget WSP AB har tagit fram åt kommunen.

### Förvaltningens ståndpunkt

Förvaltningarna rekommenderar en inriktning enligt WSP:s förslag. Stora ytor behålls för föreningslivets idrott. I mitten av sportfältet skapas ett ”aktivitetsnav” som naturlig mötesplats. Grönområdet i södra delen av sportfältet tillgängliggörs och utvecklas så att det tillsammans med aktivitetsnavet fungerar som folkhälsopark.

Dokumentet är tänkt att användas som vision och långsiktig plan för sportfältets utveckling.

2020-11-24

## Konsekvenser

Tidigare utredningen om anläggningarnas skick visar på ett framtida behov av investeringar. Ambitionen om att skapa en folkhälsopark innebär ytterligare satsningar. Planen innehåller förslag på hur de olika ytorna inom sportfältet kan disponeras, vilket blir ett beslutsstöd för att göra kommande investeringar på rätt plats och att varje liten förändring blir ett steg mot visionen.

Ökade möjligheter till spontanidrott och aktiviteter för en bredare målgrupp bidrar till folkhälsan.

## Förslag till beslut

Samhällsbyggnadsförvaltningen och Kultur- och folkhälsoförvaltningen föreslår kommunstyrelsen besluta

att godkänna dokumentet ”Kristinelunds sportfält – förslag till utformning” att användas som inriktning för framtida planering och utveckling av Kristinelunds sportfält.

att med detta dokument anse det särskilda uppdraget från 2018 ”Med helhetsyn utreda behov och möjligheter för utveckling av Kristinelunds sportfält” som avslutat

att ge kultur och folkhälsoförvaltningen i uppdrag att öppna upp området genom att ta bort stängsel och glesa ut vegetation i enlighet med dokumentets förslag.

att ge kultur- och folkhälsoförvaltningen i samarbete med Västra Mälardalen energi och miljö att utreda kostnader och återkomma med konkret förslag på genomförande av det som i dokumentet kallas för steg 1 och 2.

att ge lokalstrategifunktion på kommunledningsförvaltningen, kultur- och folkhälsoförvaltningen samt Västra Mälardalen energi och miljö i uppdrag att utreda kostnader och återkomma med förslag på långsiktig genomförandeplan för ytterligare etapper.

## Bilagor

Kristinelunds sportfält – förslag till utformning, WSP 2020-11-12

SAMHÄLLSBYGGNADSFÖRVALTNINGEN



Gun Törnblad

Samhällsbyggnadschef

# Kristinelunds sportfält

*Förslag till utformning*

2020-11-12



# Kristinelunds sportfält

## Förslag till framtida utformning

### Konsult

WSP Sverige AB  
791 30 Falun  
Besök: Bergmästaregatan 2  
T +46 10-722 50 00  
wsp.com

### Kontaktpersoner

Lina Gozzi, [lina.gozzi@wsp.com](mailto:lina.gozzi@wsp.com)  
Susanne Sandelius, [susanne.sandelius@wsp.com](mailto:susanne.sandelius@wsp.com)

Uppdragsnamn  
Kristinelunds folkhälsopark

Uppdragsnummer  
10292374

Författare  
Lina Gozzi, Susanne Sandelius

Datum  
2020-11-12

# Innehåll

<b>Inledning</b>	<b>4</b>
Bakgrund	4
Syfte och omfattning	4
Tidigare utredningar	4
<b>Vad tycker Köpingsborna?</b>	<b>5</b>
Medborgarenkäten	5
Aktiviteter för en bredare målgrupp	5
Vad saknas idag?	5
Trygghet och en inbjudande miljö	6
<b>Målbilder för utvecklingen</b>	<b>7</b>
Vision	7
Mål och kriterier	7
<b>Sportfältet i staden</b>	<b>8</b>
Sammanlänkande funktion	8
Avstånd	8
<b>Utformningsförslag - preliminärt</b>	<b>10</b>
Bärande idéer	10
Beskrivning	12
<b>Genomförande</b>	<b>18</b>
Ettappvis genomförande	18
Inpiration till fortsatt arbete	18

# Inledning

## Bakgrund

Kristinelunds sportfält anlades på 70-talet och ligger centralt i Köping. Idag är sportfältet en plats för det traditionella föreningslivet. Här finns bland annat fotbollsplaner, ishall, bandybana, tennisbanor och stora grönytor. Flera av de befintliga anläggningarna är i behov av upprustning och det finns även ytor som skulle kunna få en mer ändamålsenlig användning.

Köpings kommun genomför nu en översyn och utreder en framtida utveckling av sportfältet.

## Syfte och omfattning

Baserat på det utredningsarbete som redan genomförts har WSP fått i uppdrag att ta fram underlag till en långsiktig plan för sportfältets utveckling. I uppdraget ingår att tydliggöra den vision och de mål som formulerats i Kultur & Folkhälsas utredning från 2019, ta fram kriterier för områdets önskade utveckling samt redovisa förslagsskisser på hur området kan utvecklas.

## Tidigare utredningar

En första utredning har genomförts av Kultur & Folkhälsa, med syfte att inventera verksamheter och fastigheter, undersöka hur och av vilka området används, analysera och lämna förslag till förändringar. Inom ramen för utredningen ingick även en enkätundersökning där boende i Köping fick svara på ett antal frågor om sportfältet och komma med förslag på hur området skulle kunna utvecklas.

Områdets status, så som det ser ut och upplevs idag, kan sammanfattas i följande punkter:

- Stort behov av renovering/nybyggnation av byggnader
- Stort behov av upprustning av utemiljön
- Föreningslivets nyttjandegrad av anläggningarna är lågt
- Ojämnställt nyttjande (80 % killar, 20 % tjejer)
- Skev åldersfördelning (90 % är mellan 11 och 25 år)
- Upplevs som otryggt och svårorienterat



Figur 1. Befintlig ishall.



Figur 2. Ett av områdets täta buskage.

... läs mer i Kultur & Folkhälsas rapport "Utredning av Kristinelunds sportfält!"



## Vad tycker Köpingsborna?

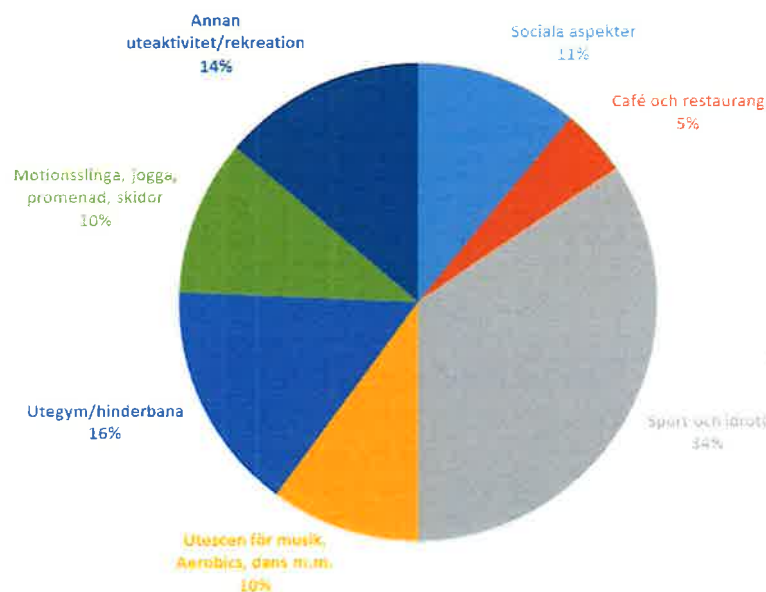
### Medborgarenkäten

Under sista kvartalet 2018 hade allmänheten i Köping möjlighet att tycka till om Kristine-lunds idrottsplats via en webbaserad enkät på kommunens hemsida. I enkäten ställdes frågor om vad som saknas på sportfältet idag, vad som krävs för att få en mer jämställd idrottsplats och hur en bredare målgrupp kan nå samt hur miljön kan bli mer inbjudande och trygg.

Det var nästintill lika många kvinnor som män som svarade på enkäten. Av de svarande var 63 % i åldern 26 till 50 år och 23 % äldre än 50 år. En klar majoritet av de som engagerade sig i enkäten representerar med andra ord en grupp som normalt inte nyttjar sportfältet i särskilt hög grad. Detta ger en ökad trovärdighet till svaren på frågor som handlar om att nå en bredare målgrupp, vilket är en av kommunens utpekade mål med omvandlingen av sportfältet.

### Aktiviteter för en bredare målgrupp

På frågan om hur sportfältet bör utvecklas för att nå en bredare målgrupp handlar de flesta svar om aktiviteter för rörelse, snarare



Figur 3. Hur bör sportfältet utvecklas för att nå en bredare målgrupp? Resultat av enkätfråga.

än idrott. Bland dessa finns tre områden som återkommer i svaren, nämligen förslag om en motions slinga, utegym och hinderbana samt någon form av utescen som kan nyttjas för till exempel aerobics, yoga och dans etcetera.

Flera svar berör sociala aspekter så som att området måste bli tryggare för att locka nya besökare. Café och möjlighet att köpa något

att äta eller dricka föreslås av många, liksom aktiviteter för rekreation, möten och kulturella aktiviteter.

### Vad saknas idag?

I enkäten uppmanades även Köpingsborna att drömma, beskriva en önskvärd utveckling och lista sådant de saknar på sportfältet idag.

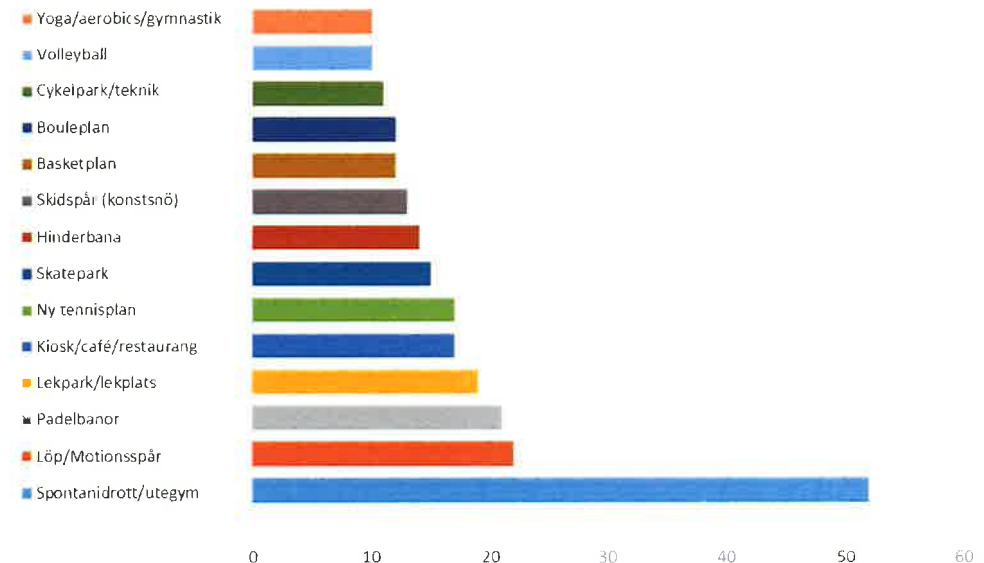
Dessa svar berör ungefär samma aktiviteter och aspekter som svaren på föregående fråga, men är något mer specifika och innehåller fler förslag. I Figur 4 redovisas de aktiviteter och funktioner som fick flest önskemål. Till spontanidrott/utegym har även önskemål om till exempel crossfit räknats. Önskemålet om att sportfältet ska innehålla en plats för spontan idrott och där man kan styrketräna med mera utan att behöva boka plats i förväg sticker ut, trots att det relativt nyligen anlagts en spontanidrottsplats på Nygård.

Enkätstudien innehåller många fler specifika önskemål än de som framgår i Figur 4. Många handlar om kulturella aktiviteter och sådant som inte klassas som motion eller idrott. Det kan handla om utomhusbio, möjlighet att arrangera utställningar och olika scen- och musikframträdanden. Flera Köpingsbor önskar ytor för ren rekreation, grillplatser med vindskydd etcetera och ställen där man bara kan umgås och där det finns tillgång till wifi.

En byggnad för föreningar som rymmer exempelvis förråd och möjliggör försäljning av fika finns med bland önskningarna liksom en ny eller upprustad ishockeyhall.

### Trygghet och en inbjudande miljö

På frågan om hur en trygg, inbjudande och mer tilltalande utemiljö kan skapas svarade 36 % att belysningen är viktig. Belysning önskas, särskilt kvällstid. Den ska vara estetiskt



Figur 4. Vad saknas idag? Resultat av enkätfråga.

tilltalande och lysa upp även byggnader och buskage. Rörelsedetektorer kan till exempel användas för att spara energi.

Välskött och varierad växtlighet lyfts också som viktigt. Drygt 30 % av de som svarade önskar öppnare ytor och lägre växtlighet eller bättre gallring och skötsel av befintlig växtlighet. Roligare planteringar, mer variation och fler färger är också något som efterfrågas när det gäller växtligheten.

Trevligare entréer till området och bättre gångstråk inne på området för att ta sig mellan olika funktioner är också något som lyfts.



Figur 5. En av dagens entréer till sportfältet.

## Målbilder för utvecklingen

### Vision

I samband med att medborgarenkäten lades ut på kommunens hemsida presenterades följande målbild för Kristinelunds sportfält:

*Kristinelunds sportfält ska bli en öppen och jämställd mötesplats för rörelseglädje och möten. En folkhälsopark där du oavsett intresse och ålder kan hitta din form av rekreation och aktivitet. En plats där vi möts över generationsgränserna och upplever kultur eller idrott. En plats för just dig!*

### Mål och kriterier

För att visionen ska bli verklighet och för att säkerställa att åtgärder leder mot visionen behövs konkreta mål och kriterier som förslag och åtgärder kan utvärderas mot. Utifrån visionen och baserat på resultatet av medborgarenkäten föreslås följande mål och kriterier:



Figur 6. Illustration i samband med medborgarenkäten.

- Aktiviteter för en bredare målgrupp
- Fler aktiviteter för tjejer
- Besökare i alla åldrar
- Tydligare och trevligare entréer
- Så få stängsel som möjligt
- Ökad upplevd trygghet
- Bättre tillgänglighet inom området
- Plats för kultur
- Plats för idrott och spontan rörelse
- Ytor för rekreation och möten
- Folkhälsoparken ska fungera sammanlänkande och ha en integrerande funktion för omkringliggande områden
- Aktiviteter året runt
- Hållbar utveckling i fokus, ur såväl ekologisk som social och ekonomisk synvinkel
- Estetiskt tilltalande utemiljö
- Delaktighet i utformningen
- Etappvis genomförande

# Sportfältet i staden

## Sammanlänkande funktion

Kristinelunds sportfält ligger i utkanten av Köpings centrala delar, men relativt centralt i Köpings tätort. Området gränsar både mot centrumbebyggelse, bostadsområden samt arbets- och verksamhetsområden. Sportfältets läge ger det potential att dels knyta ihop olika tätortsnära idrotts- och motionsområden, dels fungera sammanlänkande mellan bostadsområden med olika socioekonomiska karaktärer.

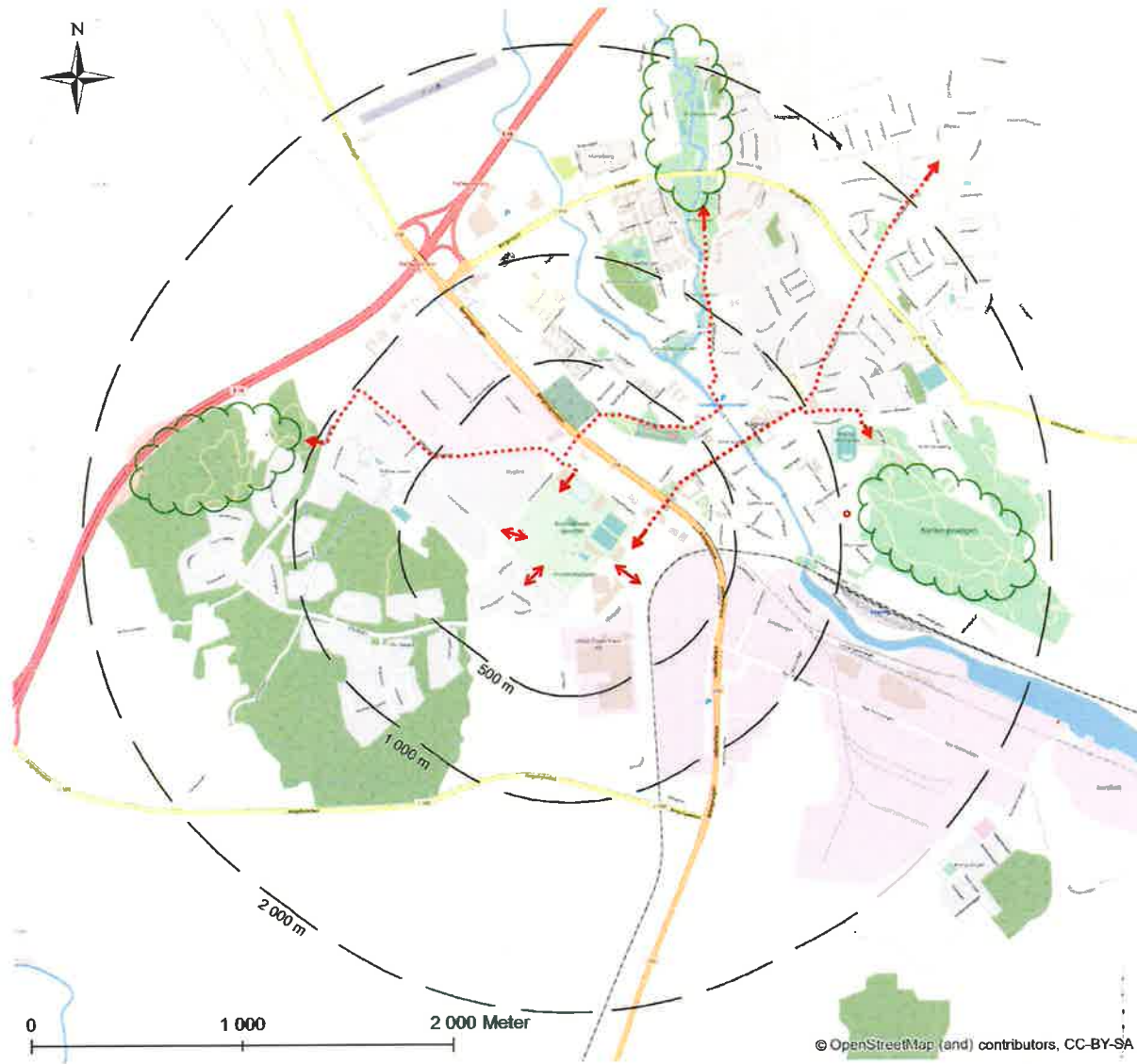
## Avstånd

Från Kristinelunds sportfält är det nära till det mesta i Köpings tätort. Kartan i figur 7 visar vilka områden som täcks in med en radie av 500, respektive 1 000 och 2 000 meter från sportfältet. Inom två kilometer nås de flesta av tätortens bostadsområden, vilket även gör det rimligt att gå och cykla till och från sportfältet för de flesta.

Inom två kilometer nås även grönområdena Johannisdal, Karlberg och Nibbleskogen/Skof-testa där det finns möjlighet att till exempel cykla mountainbike, löpträna och promenera.



**Figur 7.** Drönarfoto på sportfältet med verksamhetsområde, villabebyggelse och jordbrukslandskap i fonden.



**Figur 8.** Avstånd från Kristinelunds sportfält samt gång- och cykelförbindelser till tätortsnära gröna- och motionsområden.

# Utformningsförslag

## Bärande idéer

Hur ett framtida sportfält skulle kunna utformas framgår av principskissen på sidan 13. Utformningsförslaget redovisas även som bilaga. De önskemål om aktiviteter med mera som Köpingsborna gav uttryck för i medborgarenkäten har fungerat som underlag och ett slags "bruttolista" för utformningen. Målen och kriterierna har varit vägledande och genomsyrar utformningsförslagen enligt nedan.

## Aktiviteter för en bredare målgrupp

Målet om att utveckla idrottsplatsen för en bredare målgrupp har varit bärande för utformningen och de flesta andra mål och kriterier bidrar tillsammans till detta. Förslaget är utformat med fokus på folkhälsa och innehåller en mix av aktiviteter för idrott, kultur, rekreation, lek och möten.

I områdets södra del har ytor sparats för att idrottsföreningar ska kunna visa upp sina verksamheter och olika idrotter.

## Fler aktiviteter för tjejer

Aktiviteter som har potential att locka fler tjejer till sportfältet har prioriterats. Till dessa

kan nämnas scenen i områdets södra del med möjlighet till yoga och andra gruppaktiviteter samt aktivitetsnavet med utegym.

För att stimulera tjejer till att bli mer fysiskt aktiva handlar det inte bara om aktiviteter-na. En väl genomarbetad utformning av det offentliga rummet är minst lika viktigt.

## Besökare i alla åldrar

En av tankarna bakom utformningsförslaget har varit att skapa ytor som samlar aktiviteter som tilltalar olika generationer. "Aktivitetsnavet" utgör ett sådant exempel där utegym och låghöjdsbana placeras intill lekplats, grillplats och jätteschack, se illustrationen i figur 14.

## Tydligare och trevligare entréer

Entréerna har setts över i förhållande till behov, liksom anslutande gång- och cykelvägar. Entréerna blir fler till antalet och föreslås utformas enhetligt och välkomnande. Från Hultgrensgatan och Ullvileden skapas större entrégränder för samtliga trafikslag med cykelparkering, bänkar, plantering och belysning. Övriga entréer tillskapas för gående och cyklister.

## Så få stängsel som möjligt

Befintliga stängsel föreslås tas bort i så stor utsträckning som möjligt. Ett nytt staket runt utomhusbadet, badhus och hall kommer anläggas. Staket föreslås även i kortändan av fotbollsplanerna.

## Ökad upplevd trygghet

Upplevelsen av trygghet är individuell men det finns några huvuddrag som påverkar upplevelsen för många och som utformningsförslaget tagit fasta på. Ambitionen är folkhälsoparken ska:

- vara befolkad under en stor del av dygnet
- gå att överblicka, vilket skapas genom röjning och gallring av vegetation samt belysning
- vara välskött och omhändertagen
- vara tydlig och lättorienterad genom till exempel välplanerade och tydligt skyltade gångstråk mellan funktionerna

## Bättre tillgänglighet inom området

Ett nytt gång- och cykelvägnät föreslås inom området som tydligt förbinder entréerna med de olika funktionerna.

### Plats för kultur

Kulturella aktiviteter och arrangemang kan bland annat ordnas vid utescenen, där det också finns möjlighet att koppla på ljus och ljud och wifi.

### Plats för idrott och spontan rörelse

De flesta tillkommande aktiviteter så som utegymmet, låghöjdsbanan, beachvolleyplan etcetera är sådana som inte kan bokas och som stimulerar till spontana aktiviteter. Spontanidrottsplatsen på Nygård ska ses som ett komplement till de spontana idrottsytor som skapas i folkhälsoparken.



Figur 9. Kuperad löparbana, exempel från Activity landscape Kastrup, Köpenhamn.

### Ytor för rekreation och möten

En tydligare disponering av gräsytorna och kullarna i områdets centrala och södra del med bland annat grillplatser och sittbänkar skapar en inbjudande miljö för mer än rörelse och idrott.

### Sammanlänkande och integrerande

Omvandlingen av området till en folkhälsopark för en bredare målgrupp kommer i sig innebära att platsen får en sammanlänkande och integrerande funktion. För att ytterligare förstärka detta är det viktigt att se över hur tillgänglig platsen är för de boende i Köping. Förslagsvis ses även stadens grön- och motionsområden som en helhet med gång- och cykelvägar som binder dem samman.

### Aktiviteter året runt

Skridskobana för allmänhetens åkning, grillplatser med vindskydd, pulkabacke, skidlek och skidspår säkerställer att aktiviteter finns även för årets kallare perioder, se figur 15.

### Hållbar utveckling i fokus

Ambitionen har varit att ta hänsyn till såväl ekologiska som sociala och ekonomiska aspekter i utformningen av förslaget. Att genomförandet kan ske etappvis och att befintliga strukturer i landskapet, till exempel redan hårdgjorda ytor, grönska och kullar tas tillvara är en del av detta.

### Estetiskt tilltalande utemiljö

Utformningen är central för hur väl en miljö fungerar och hur uppskattad den blir. Omsorg om utformningen kan medföra att människor trivs och att skadegörelse minskar.

Träd, växter och vatten är viktiga estetiska element för att skapa tilltalande miljöer och kan även bidra till en rumslighet utomhus. För att minska vindpåverkan och dela in fältet i rum föreslås till exempel ny trädplantering mellan fotbollsplanerna.



Figur 10. Planteringar är viktiga inslag i miljön.

### Delaktighet i utformningen

De önskemål som Köpingsborna framfört i samband med medborgarenkäten om Kristinelunds sporfält har fått stort genomslag i utformningsförslagen.

### Etappvis genomförande

Utformningsförslaget ska ses som en långsiktig vision som kan planeras och genomföras etappvis. Ett förslag på etappvis genomförande redovisas sist i detta dokument.

## Beskrivning

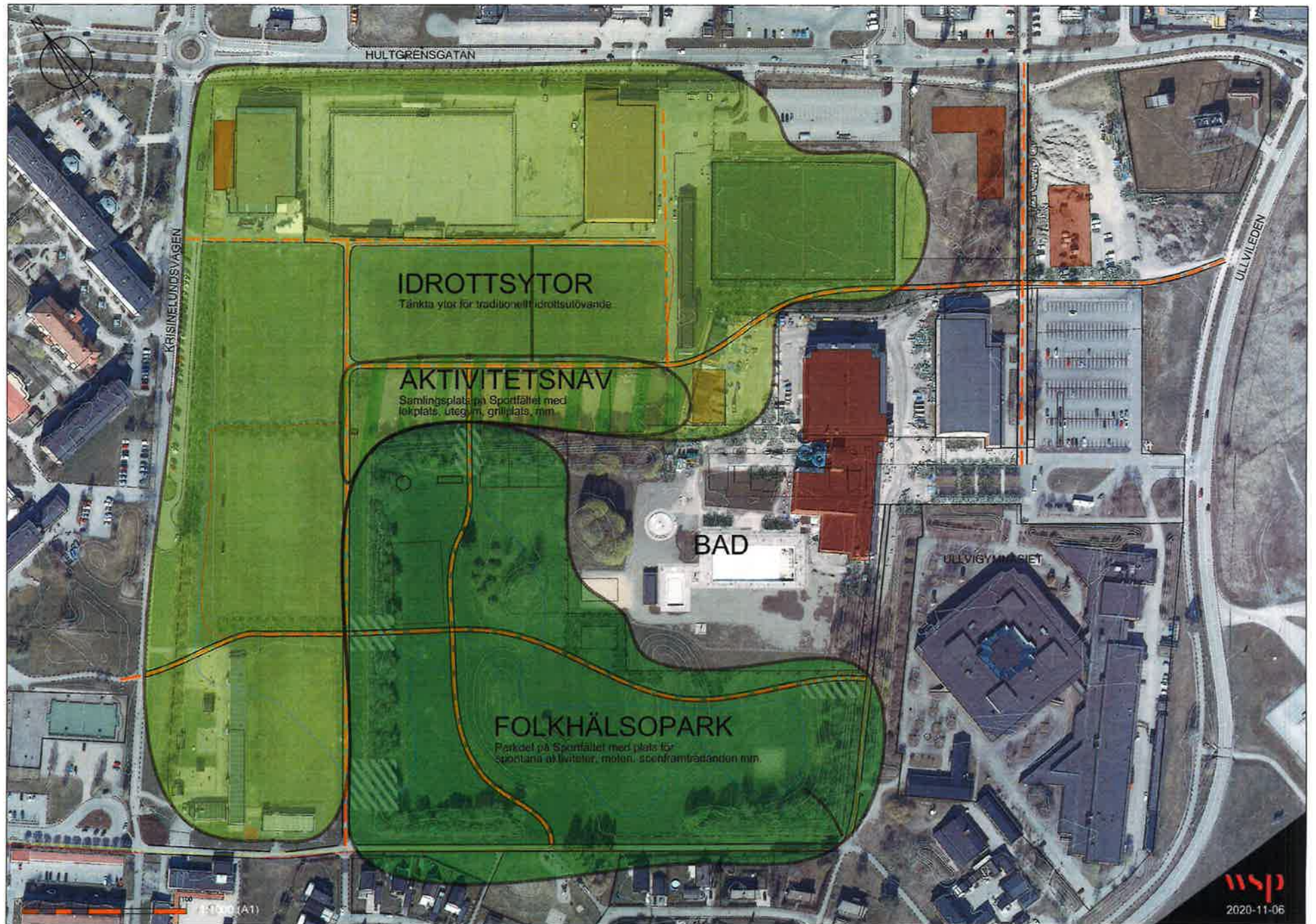
I principskissen är förslag och olika ytor numrerade. Utformning av de numrerade ytorna/förslagen beskrivs närmare nedan:

1. ENTREGRÄND med parkering för cykel och bil, bänkar, plantering, belysning.
2. IDROTTSYTA, idag tennishall och paddelhall.
3. IDROTTSYTA, idag bandyplan.
4. MATERIALGÅRD, kan nyttjas för framtida större ishall som kan rymma café, omklädning och förråd, se punkt 15. Möjlig plats för skottramper.
5. IDROTTSYTA, idag ishall.
6. ENTREGRÄND med parkering för cykel och bil, bänkar, plantering, belysning.
7. PARKERINGSPLATS, befintlig, kan utökas i framtiden.
8. IDROTTSYTA, idag konstgräsplan.
9. PLATS FÖR NY FÖRSKOLA, befintliga träd sparas till grön gårdsmiljö.
10. RESERVYTA, för framtida behov av hall för idrottsändamål eller öppen yta för evenemang. Parkeringsyta kan även nyttjas för skyfallshantering om den sänks i förhållande till befintlig nivå.
11. IDROTTSYTA, idag fotbollsplaner, nyplantering av träd för att minska vindpåverkan och dela in fältet i rum.
12. IDROTTSYTA, idag fotbollsplaner, kan nyttjas för skyfallshantering om den sänks i förhållande till befintlig nivå.
13. HÅRDGJORD YTA, kan nyttjas för spontan tennis och basket, asfalten målas för lek och spel, alternativ för isbana med fri form. Plats för en bod för försäljning av fika.
14. AKTIVITETSNAVET, vegetationen röjs och glesas ut på kullen, på tvärs över kullen placeras utrusning för till exempel bouldering, utegym och lek. Längs kullen kan en låghöjdsbana placeras. På lekplatsen finns lekutrustning för olika åldrar som studsmattebana och linbana, grillplats, jätteschack och fasta möbler. Området kan effektbelysas med mönster som byts efter säsong.
15. CAFÉ/OMKLÄDNING/FÖRRÅD, alternativ lokalisering, en tvåvåningsbyggnad där nedervåningen används som café och förråd för idrottsklubbar med utgång mot aktivitetsnavet. På övervåningen kan finnas omklädningsrum för fotboll samt öppna omklädningsrum för allmänheten som vill spontanidrotta. Här finns även spårcentral med start för spår/visning till spår för löpning, MTB och skidor.
16. PARKERING, kan utökas mot Ullvileden.
17. SKATE, utrymme för skateramper, bänkar.
18. GRILLPLATS MED TAK, boulebana i anslutning, vid nyplantering används ätbara växter. Vegetation röjs kring vägen från aktivitetsnavet
19. ALLMÄNHETENS FOTBOLL, 7-mannaplan. Vegetation röjs kring ny gångväg.
20. BEACHVOLLEYBOLLPLAN, träd planteras runt om, sittplatser.
21. VATTENLEK i slänten.
22. GRILLPLATS med till exempel utepingisbord.
23. FRISBEEGOLF/FRISBEEFOTBOLLSBANA, runt om i Folkhälsoparken.
24. SCEN med elskåp där ljud och ljus och wifi kan kopplas in. Scenen byggs ca 50 cm hög och kan nyttjas för exempelvis yoga av en mindre grupp. Plats också för gruppträning utomhus i anslutning till scenen. Scenen kan byggas ihållig med låsbar lucka för förvaring av lösa stolar. Scenen förses med ett luftigt fast tak för att kunna användas till "gamingpark" eller aktiviteter vid regn.
25. PULKABACKE, kullen byggs högre och brantare och kan nyttjas för pulka och skidlek. Massor till kullen tas från plats på sportfältet som sänks och kan nyttjas för skyfallshantering. Kullen nyttjas som läktare till scenen.
26. YTA FÖR FRI AKTIVITET, vegetation röjs. Kan nyttjas för skyfallshantering om den sänks i förhållande till befintlig nivå.
27. IDROTTSYTA, idag förskola.

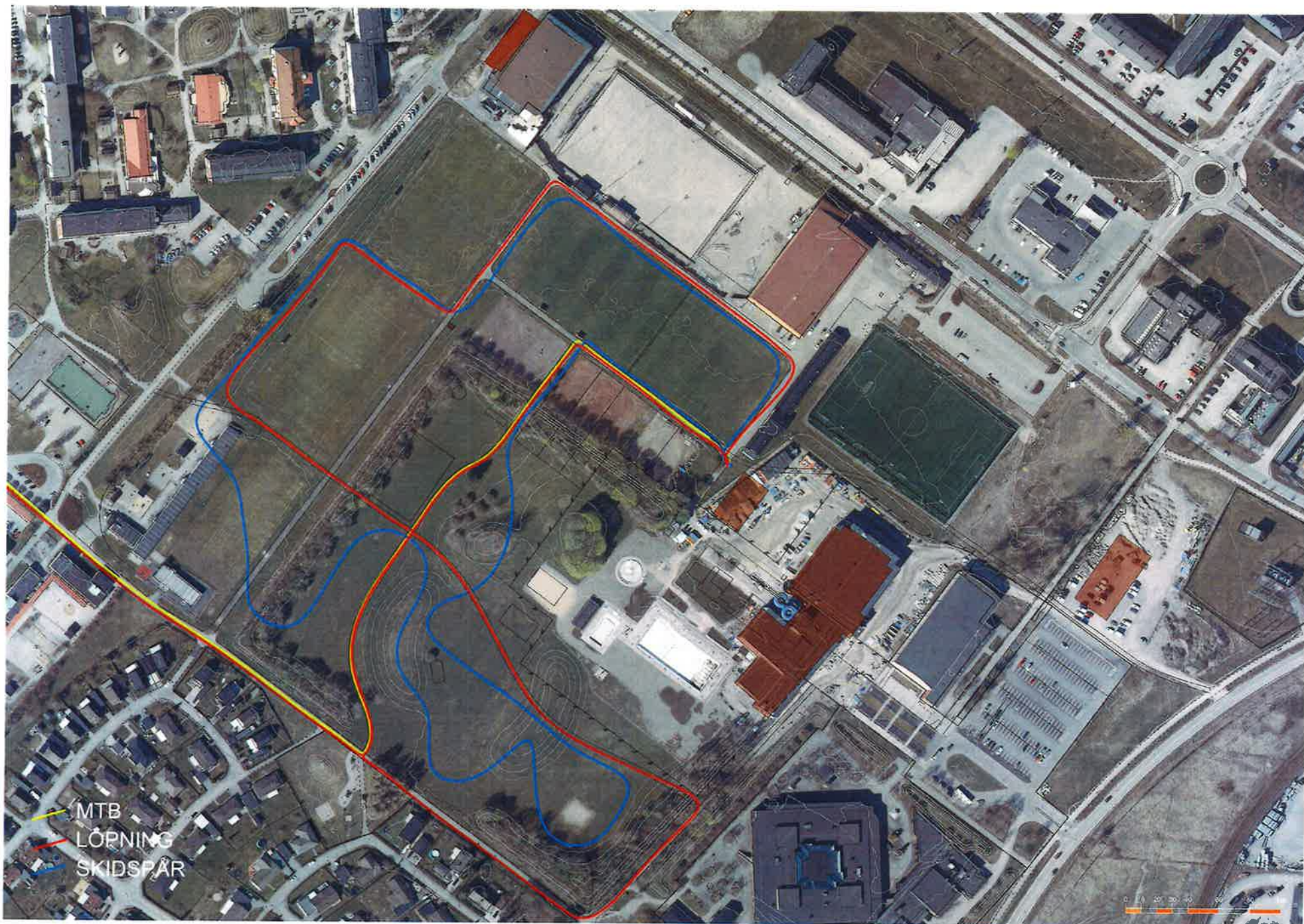




Figur 11. Principskiss med förslag på utformning



Figur 12. Översiktskarta med området uppdelat i olika funktioner.



Figur 13. Förslag på framtida spårdragning för MTB, löpning och skidor.



Figur 14. Illustration av ett framtida aktivitetsnav med utegym, spel, plats för lek och spontanitet.



Figur 15. Illustration av en framtida folkhälsopark i vinterskrud.

## Genomförande

### Etappvis genomförande

Visionen för sportfältets förändring är långsiktig och förenad med omfattande investeringar. Därför kan genomförandet delas upp i etapper, där de första etapperna innefattar sådant som kan göras relativt snabbt, utan större planering och ekonomiska insatser. I grova drag kan genomförandet delas upp i följande steg:

#### Steg 1

I ett första steg öppnas området upp genom att stängsel tas bort, röjning och utglesning av vegetation genomförs och kommunikationsstråken anläggs. Dessa är de åtgärder som är absolut viktigast för att öka tillgängligheten i och till parken.

#### Steg 2

Det finns flera enkla åtgärder i rekreationsdelen av folkhälsoparken som kan genomföras och få stor betydelse för områdets attraktivitet och upplevda förändring. Detta kan till exempel vara grillplatser, bänkar och planteringar.

#### Steg 3

I ett tredje steg byggs delar av aktivitetsnavet ut med låghöjdsbana, lekplats, spårcentral, bouldering med flera aktiviteter.

#### Steg 4

Steg fyra omfattar de största investeringarna i form av ny eller ombyggd ishall, nya omklädningsrum och entrégränder.

#### Steg 5

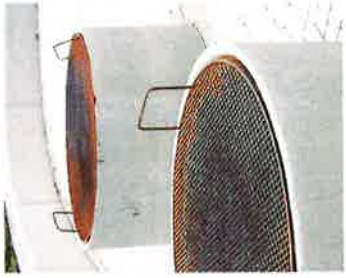
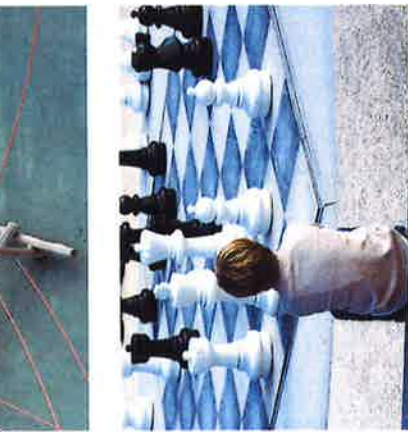
Som ett sista steg genomförs fortsatta investeringar i aktivitetsnavet och resten av folkhälsoparken.

### Inspiration till fortsatt arbete

Förslaget till långsiktig utveckling för Kristinelunds sportfält innehåller aktiviteter och ytor som behöver skissas och planeras vidare när det gäller disponering av ytorna, utformning och materialval.



Figur 16.  
Fotocollage sid 14-15,  
blandade foton,  
WSP image relay mm.





WSP är världsledande rådgivare och konsulter inom samhällsutveckling. Med 49 500 medarbetare i över 40 länder samlar vi experter inom analys och teknik, för att framtidssäkra världen.

Tillsammans med våra kunder tar vi fram innovativa lösningar för en mänsklig, trygg och välfungerande morgondag. Så tar vi ansvar för framtiden.



WSP Sverige AB  
121 88 Stockholm-Globen  
Besök: Arenavägen 7  
T +46 10 722 50 00  
[wsp.com](http://wsp.com)



Kommunstyrelsen

## Yttrande över medborgarförslag – öka säkerheten vid övergångsstället Nyckelbergsvägen/Ågårdsgatan

Västra Mälardalens Energi och Miljö AB har fått i uppdrag att yttra sig över ett medborgarförslag från Joel Pennerborn.

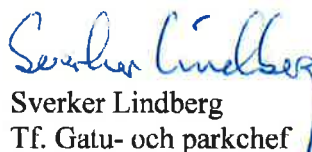
Joel Pennerborn önskar att kommunen ökar säkerheten vid övergångsstället på Ågårdsgatan i anslutning till Nyckelbergsvägen. Motivet är att antalet barn och vuxna som passerar övergångsstället har ökat i samband med att en ny gång- och cykelväg byggdes längs Nyckelbergsvägen.

Västra Mälardalens Energi och Miljö AB planerar årligen åtgärder för att öka trafiksäkerheten för fotgängare och cyklister. Vid prioritering av åtgärder tas hänsyn till trafikmängd, oskyddade trafikanter, hastighet, målpunkt med mera.

Det aktuella övergångsstället på Ågårdsgatan finns med bland de platser som kommer att utredas inför planeringen av åtgärder 2022.



Christer Nordling  
VD



Sverker Lindberg  
Tf. Gatu- och parkchef

### Västra Mälardalens Energi och Miljö AB

Postadress  
Västra Mälardalens  
Energi och Miljö AB  
Box 34  
731 21 Köping

Besöksadress  
Kristinelundsvägen 4

Telefon  
0221-670 610

Fax  
0221-670 699

Webbplats och e-post  
www.vme.se  
kundtjanst@vme.se

Bankgiro  
5404-9341

Org. nr  
556668-3586



2020 -02- 24

Dnr  
KS 2020/70

Diariéb

Personuppgifterna i denna blankett registreras och sparas i Köpings kommuns dataregister enligt dataskyddsförordningen.  
För ytterligare information se Köpings kommuns hemsida.

## Personuppgifter

Efternamn Pennerborn	Fönamn Joel
-------------------------	----------------

## Förslaget i korthet

Öka säkerheten vid övergångstället Nyckelbergsvägen/Ågårdsgatan.

## Beskriv och motivera ditt förslag

Efter att cykelvägen byggdes på Nyckelbergsvägen samt att den nya bron byggdes över ån till Spinnerigatan har antalet som passerar övergångstället vid korsningen Nyckelbergsvägen/Ågårdsgatan ökat mycket. Många barn samt vuxna går över gatan för att ta sig till stan, skola samt till klätternätet vid ankdammen. Övergångstället upplevs väldigt osäkert och som gående syns man dåligt vid träden som står efter gatan, som även svänger svagt till höger mot Tunadalsgatan. Bilar accelererar även från Barnhemsgatan och glömmar oftast bort detta övergångsställe och lika från Tunadalsgatan. Förslag att bygga fartgupp eller liknande för att dämpa farten eller andra åtgärder för att uppmärksamma övergångstället med att det är upphöjt eller liknande. Idag finns en stor risk att en olycka kan se om man inte utför några åtgärder.

## Underskrift

Under handläggningen av medborgarförslaget kommer vi att publicera förslaget på kommunens hemsida, [www.koping.se](http://www.koping.se). Vi ber dig därför godkänna om vi får publicera ditt för- och efternamn i samband med förslaget, övriga adressuppgifter publiceras inte.

Jag godkänner att mitt för- och efternamn publiceras på Köpings kommuns hemsida

Jag godkänner inte att för- och efternamn publiceras på Köpings kommuns hemsida

Köpings kommun  
Kommunfullmäktige  
731 85 Köping

Postadress  
Köpings kommun  
731 85 Köping

Besöksadress  
Rådhuset  
Stora Torget

Telefon  
0221-250 00

Fax  
0221-251 31

Hemsida och e-post  
[www.koping.se](http://www.koping.se)  
kopings.kommun@koping.se

Bankgiro  
991-1215

Org.nr  
212000-2114