



Länsstyrelsen
Västmanlands län

ENHETEN FÖR SAMHÄLLSSKYDD- OCH BEREDSKAP

Plan för storskalig utrymning

Västmanlands län - Remissversion

Diariennr: 450-3397-2021



Innehåll

1	Koncept	1
1.1	Länsstyrelsen – en samlad kraft.....	1
1.2	Beslut om utrymning	1
1.3	Utrymnings och mottagningsstationer	2
1.3.1	Uppsamlingsplats	2
1.3.2	Utrymningsplats	3
1.3.3	Mottagningsplats.....	3
1.4	Utrymning på egen hand.....	4
1.5	Katastrofregistrering.....	4
1.6	Beslut om återflytt till det drabbade området	5
1.7	Samhällets funktionalitet	5
2	Kommunikation	6
2.1	Kanaler	6
2.1.1	Viktigt meddelande till allmänheten	6
2.1.2	Övriga kanaler	6
2.1.3	Kommunikation med personer med funktionsnedsättningar	7
2.2	Checklista för allmänheten vid utrymning	7
3	Samordning och samverkan	8
3.1	Larmning och samordning.....	8
3.2	Samlad Lägesbild	11
3.3	Aktörernas ansvarsområden	11
4	Kritiska beroenden	17
4.1	Vägar	17
4.2	Transporter	17
4.3	GIS och kartering	17
4.4	Resurser vid mottagningsplats	19
4.5	Kommunikationsmedel och samband.....	21
4.5.1	Säker radiokommunikation	21
4.5.2	Webbaserade samverkansplattformar	22
4.5.3	Webbaserade informationssystem.....	22
5	Identifierade risker i Västmanland som kan innebära initiering av skyddsåtgärd storskalig utrymning	23
5.1	Elbortfall i länet	23
5.2	Stridshandlingar	24
5.3	Terrorhandlingar	25
5.4	Höga flöden	26
5.5	Dammbrott	27
5.6	Skogsbrand.....	27
5.7	Radiologiskt nedfall från kärnteknisk olycka	29
6	Författningar	31
7	Bilagor	32
8	Relaterade dokument	33

1 Koncept

1.1 Länsstyrelsen – en samlad kraft

En god planering för utrymningar i stor skala kan vara en förutsättning för att rädda människors liv och hälsa i samband med allvarliga händelser. Sverige har hittills varit förhållandevis förskonat från större händelser som medfört behov av utrymning, men branden i Västmanland sommaren 2014 samt branden i Hälsingland 2018 aktualiserade behovet.

Dessa händelser har visat att det krävs ett omfattande och koordinerat agerande från flera olika aktörer vid en storskalig utrymning. Vägledningen är framtagen för att skapa en övergripande strategi för hur aktörerna i Västmanlands län gemensamt ska hantera en situation där ett kvarter, en stadsdel eller ett större geografiskt område behöver utrymmas.

Vägledningen utgår inte från scenarion. Däremot påverkas hanteringen beroende på om utrymningen måste ske snabbt via akut utrymning som till exempel i Gammelby och andra orter vid branden i Västmanland 2014 – eller om utrymningen kan planeras under en längre tid, som vid planerad utrymning i samband med granatfyndet i Dalkarsberg, Nora kommun hösten 2016. Arbetet med att hantera en storskalig utrymning under en samhällsstörning i fredstid skapar även en förmåga för länets aktörer att hantera en utrymning i höjd beredskap. Vägledningen är utformad så att allmänheten ska kunna förstå hur en utrymning är planerad att genomföras, hur de själva kan förbereda sig och bidra vid hanteringen av en storskalig utrymning samt också fungera som metodstöd för utrymningsledare.

Aktörerna i länet kan utgå från denna struktur och material i sin planering på lokal nivå och anpassa arbetet gentemot sina respektive lokala förutsättningar.

1.2 Beslut om utrymning

Räddningsledaren, polisen eller Länsstyrelsen kan fatta beslut om utrymning för att hindra eller begränsa påverkan på människors liv och/eller samhällets funktionalitet. När beslut om utrymning fattas med stöd av respektive lag behöver personer som finns i det drabbade området utrymmas.

Polisens huvuduppgift är att verkställa utrymning, dels samordnat genom en utrymningsledare tillsammans med kommun, region och övriga aktörer, dels bevakning av området efter utrymning. När beslut fattas om utrymning av ett område är det av säkerhetsskäl inte lämpligt, men också ett lagbrott att befinna sig i eller återgå till det utrymda området. Ett beslut om utrymning kommuniceras till allmänheten via VMA, SR P4 och av insatspersonal i utrymningsområdet.

1.3 Utrymnings och mottagningsstationer

För de personer som inte kan lämna utrymningsområdet på egen hand upprättas en uppsamlingsplats i riskområdet, uppsamlingsplatsen är bemannad med personal som kan lotsa personer till den angivna transporten ut ur riskområdet. Utanför utrymningszonen upprättas en utrymningsplats där ska det finnas personer på plats som kan ge information och hänvisa till vidare transport till mottagningsstation.



Placeringen av utrymningsstationerna avgörs av hur många som ska utrymmas, lämpligt geografiskt läge samt vilka utrymningsleder som är lämpliga att nyttja i

Figur 1 - Illustration, Myndigheten för samhällsskydd- och beredskap förhållande till utrymningsområdet och räddningsinsatsen. Inventering av lämpliga utrymnings- och mottagningsplatser bör genomföras inom respektive kommun i samråd med fastighetsägaren och brandinspektör.

1.3.1 Uppsamlingsplats

En uppsamlingsplats är en tillfälligt upprättad plats där allmänhet som inte kan utrymma på egen hand anvisas till. Kommunpersonal ska bemanna uppsamlingsplatserna, i främsta syfte att informera allmänheten om utrymningsprocessen, dela ut vatten och tilltugg, samt anvisa de utrymda till sina transporter.

På uppsamlingsplatsen kan det förekomma mycket trafik och buller – det är därför viktigt att säkerheten beaktas vid uppsamlingsplatsen och samordnas av personal på plats. Ytterst är det föraren av utrymningsfordonet som avgör hur många personer denne säkert kan transportera till utrymningsplatsen.

1.3.2 Utrymningsplats

Utrymningsplatsen är också en tillfälligt upprättad plats där den utrymda allmänheten ankommer. Syftet med utrymningsplatsen är att organisera strukturerade anvisningar till mottagningsplatser, genomföra triage, katastrofregistrering, bistå med logi- och bespisning och sanitära anläggningar, upprätta eventuell personsanering, reception, tolkservice, laddstationer för telefoni och wi-fi anslutningar, samt veterinärstation.

Syftet är att allmänheten ska behöva spendera så lite tid som möjligt på utrymningsplatsen innan personerna anvisas till mottagningsplats eller eget boende. Utrymningsplatsen kan också fungera som återsamlingsplats för familjer som behöver återförenas.

Utrymningsplatser utgörs lämpligast av idrottsarenor då det finns gott om utrymme, sanitära anläggningar och ofta restauranger för bespisning i anslutning - eventuellt också högtalarsystem för allmännyttig information. Många idrottsanläggningar erbjuder också stora parkeringsplatser för bil och buss, samt ytor som är lämpliga för helikoptrar att landa på.

Om behovet tvunget uppstår att allmänheten behöver övernatta på utrymningsplatsen behöver en dräglig logi anordnas. I praktiken innebär detta någon form av sängplats, madrasser eller sovsäckar, samt om möjligt någon form av avskärmare eller tält. Fördelar finns med återanvändbara och saneringsvänliga regionmadrasser för att minska logistikbelastningen som personliga madrasser eller madrasser som inte håller en bra kvalitet ofta innebär.

Beakta särskilt brandsäkerheten vid utrymningsplatsen!

1.3.3 Mottagningsplats

En mottagningsplats kan vara en större anläggning eller flera mindre lokaler. Idrotts-, mäss- eller konferensanläggningar, hotell, skolor och andra samlingslokaler är exempel på platser som skulle kunna användas som mottagningsplats.

Mottagningsplatsen syftar till att under en period – normalt sätt några dygn – inhysa allmänheten som är i behov av stöd till dess att eget boende kan anvisas. Eftersom det är förväntat att allmänheten kan behöva vistas på mottagningsplatsen en längre tid behöver tillvaron vara mycket lugnare och långsiktigare än vad utrymningsplatsen kan erbjuda.

Se (kapitel 4.3) för kritiska beroenden och mer information om utrymningsplatsen.

1.4 Utrymning på egen hand

Erfarenheter från tidigare händelser visar att merparten av de som ska utrymmas från ett område tar sig från platsen på egen hand och ordnar boende på annan plats själva. Det kallas för spontanutrymning när personer i det påverkade området utrymmer frivilligt även om beslut eller rekommendation inte har uttalats.

De personer som väljer att lämna området på egen hand och inte ta sig till en mottagningsstation ska hitta instruktioner på polisens webbplats. Där ska de kunna läsa om hur de ska registrera sig och på så sätt informera polisen om var de befinner sig och hur polisen kan nå dem.

I specifika fall kan det vara så att de aktörer som hanterar samhällsstörningen rekommenderar allmänheten att inte lämna området med eget fordon för att minska risken för trafikstörningar som kan påverka räddningsinsatsen.

1.5 Katastrofregistrering

Efter beslut om utrymning ska personer registreras när de lämnar området som ska utrymmas. Detta kallas för katastrofregistrering. Syftet med registreringen är bland annat att säkerställa att ingen finns kvar i det drabbade området. Berörda aktörer ska även kunna lämna information till anhöriga.

För att polisen ska kunna genomföra katastrofregistrering behöver de som utrymmer området uppge:

- Namn
- Personnummer
- Nationalitet
- Ordinarie adress (fastighetsbeteckning)
- Kontaktuppgifter
- Närmast anhöriga
- Skyddsvärd egendom
- Arbetsgivare
- Särskilda behov
- Husdjur/boskap
- Tillfällig vistelseplats

I Västmanlands län ska katastrofregistrering i första hand ske på de utrymningsplatser som upprättas i samband med utrymningen. Utrymnande personer kan även anmäla sig själv till katastrofregistrering genom att ringa 114 14 och uppge de uppgifter som nämns i punktlistan ovan.

1.6 Beslut om återflytt till det drabbade området

När det anses vara säkert att vistas i det utrymda området igen är det den som fattat beslut om att utrymningen ska genomföras som också är ansvarig för att fatta beslut om att återflytt till det drabbade området kan ske.

Beslutet meddelas via Sveriges Radio P4, berörda aktörers webbplatser, sociala medier och annan media.

För att återflytten ska ske på ett lugnt och smidigt sätt behöver den som fattar beslutet diskutera med övriga berörda aktörer så att de som kan flytta tillbaka till området omhändertas på ett så bra sätt som möjligt. Det kan till exempel röra sig om att det finns psykologiska stödfunktioner i närheten, som till exempel krisstödsgrupper. Det kan också vara att försäkringsbolag är informerade om återflytten eller andra förebyggande åtgärder.

1.7 Samhällets funktionalitet

Samhällsfunktioner som bedrivs i det utrymda området som kan flyttas till annan plats och genomföras där. Det kan vara äldreomsorg, barnomsorg, skola, bibliotek eller liknande verksamheter. Verksamheter med speciella förutsättningar – som fängelser, sjukhus och andra samhällsviktiga verksamheter – ska ha en särskild planering för utrymning, och eventuell förflyttning av deras verksamhet.

Inför beslut om utrymning bör lämpligen den lokala risk- och sårbarhetsanalysen refereras till för att identifiera samhällsviktiga verksamheter som kan förekomma i utrymningsområdet. Den person som fattar beslut om utrymning kan därmed också avgöra om vissa personalkategorier bör kvarstanna i riskområdet med hänvisning till verksamheten inte kan flyttas till annan plats, så till vida ingen omedelbar risk för liv eller hälsa förekommer vid den samhällsviktiga verksamheten.

Exempel på verksamheter som kan komma att behöva fortsätta bedrivas inom ett utrymningsområde är:

- *Anläggningspersonal* för dammsäkerhet, elproduktion, dricksvattenproduktion eller värmeförsörjning.
- *Hamnararbetare, flygplatspersonal, bro-öppnare, lantbrukare, infrastruktur-tekniker* eller *annan likvärdig personal* som kan identifieras som viktiga för samhällets funktionalitet bortom det lokala geografiska utrymningsområdet.

2 Kommunikation

När någonting oförutsett inträffar uppstår många frågor. Allmänheten har ett mycket stort informationsbehov. Berörda aktörer har också såväl ett gemensamt som ett internt behov av information. Vid en samhällsstörning ansvarar Länsstyrelsen för att samordna information till allmänhet och media – för mer information, se rutiner för Västmanlands kriskommunikationsnätverk.

2.1 Kanaler

2.1.1 Viktigt meddelande till allmänheten

Viktigt meddelande till allmänheten (VMA) är den vanligaste metoden för att larma befolkningen när en större samhällsstörning har inträffat. VMA sänds i radio och TV och i vissa fall används även utomhusvarningssystemet genom ljudsändare och tyfoner.

Ljudsignalen Viktigt Meddelande har 7 sekunder långa ljudstötter med 14 sekunders paus mellan och upprepas 6 gånger. Signalen syftar till att allmänheten ska:

- Gå inomhus
- Stänga alla dörrar, fönster och om möjligt ventilation
- Lyssna på Sveriges Radio P4 för mer information.

SOS Alarm kan också skicka VMA via SMS till personer som befinner sig i ett visst geografiskt område.

2.1.2 Övriga kanaler

Information om händelsen publiceras på aktuell kommuns webbplats. Vid händelser som berör flera kommuner kan informationen även publiceras på Länsstyrelsens webbplats. Information bör även spridas via kommunernas, Länsstyrelsens och andra relevanta aktörers sociala medie-konton och på Krisinformation.se. 113 13 är Sveriges nationella informationsnummer. Hit kan allmänheten vända sig för att ge och få information om större olyckor och kriser.

Information kan också spridas genom till exempel högtalare via mikrofon eller megafon. Ett annat alternativ för att sprida information är att insatspersonal söker upp de boende.

Exempel på viktig information vid en utrymning är:

- Framkomlighet på vägar,
- Skyddsåtgärder som behöver vidtas,
- Vart de utrymda och deras anhöriga kan vända sig för att få mer information om händelsen,

- Resurser som finns i det drabbade området,
- Hur länge området förväntas vara utrymt,
- Hur samhället påverkas i stort av händelsen,

2.1.3 Kommunikation med personer med funktionsnedsättningar

Personer med funktionsnedsättningar, exempelvis döv- tal eller hörselskador kan behöva använda Post- och telestyrelsens förmedlingstjänster Texttelefoni.se eller Bildtelefoni.se för nödnummer 112 vid akuta ärenden, eller polisens direktnummer 114 14 vid icke-akuta ärenden.

2.2 Checklista för allmänheten vid utrymning

Allmänheten äger ett ansvar att hålla sig informerad om händelsernas utveckling samt att vara förberedda på en kris i närområdet som kan komma att påverka dem. En checklista för hushållen bör därmed kommuniceras så att allmänheten är förberedd. *Se bilaga 2 – Samordnad kommunikation vid utrymning av allmänhet.*

Checklistan för allmänhetens hemberedskap går att finna här:
DinSakerhet.se (dinsakerhet.se)

3 Samordning och samverkan

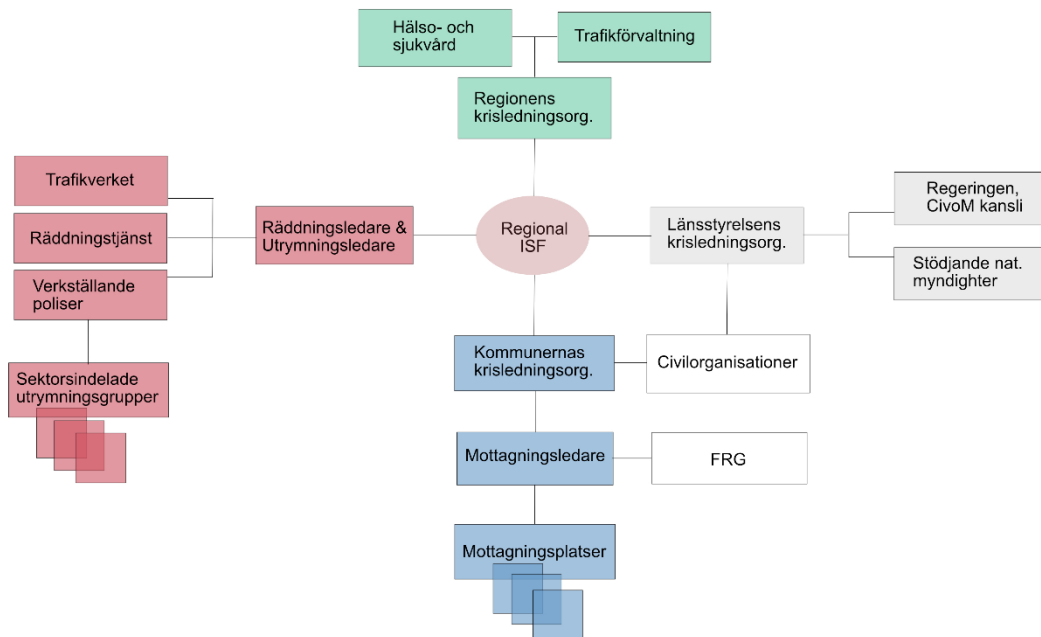
3.1 Larmning och samordning

Det är SOS Alarm som larmar ambulans, räddningstjänst och polis till den berörda platsen vid en händelse som medför att ett större område behöver utrymmas. Berörd kommun och Länsstyrelsen i Västmanlands län kontaktas också. Länsstyrelsen kallar vid behov berörda aktörer till en regional ISF via SOS Alarm.

Aktörer som kan komma att assistera vid storskalig utrymning:

- | | |
|--------------------------------|---------------------------|
| Länets kommuner | Angränsande län |
| Länsstyrelsen | Bevakningsföretag |
| Polismyndigheten | Trossamfund |
| Räddningstjänsterna | Bussbolag |
| Region Västmanland | Privata vårdgivare |
| Försvarsmakten | Intresseorganisationer |
| MSB | Livsmedelskedjor |
| Sjöfartsverket | Jordbruksverket |
| Sveriges Radio | Lantbrukarnas Riksförbund |
| Frivilliga resursgruppen (FRG) | Blå stjärnan |
| Trafikverket | Röda Korset |
| Tolkservice | Stadsmissionen |

Samverkan vid händelse av en storskalig utrymning bör lämpligen organiseras enligt följande:



Figur 2 - schematisk bild över samverkan

Regional inriktnings- och samordningsfunktion (ISF)

Denna regionala samverkansfunktion sammankallas vid behov av Länsstyrelsens TiB via SOS Alarm. Samtliga krishanterande aktörer kan begära en regional ISF, men det är Länsstyrelsen som är sammankallande. En regional ISF kan anordnas fysiskt på plats, via Skype eller Rakel. Representanter inbjudna till ISF:en ska under samverkansmötet inte utgå från att de representerar sin specifika organisation, utan delta förutsättningslöst. Den regionala ISF:en ska resultera i överenskommelser (inte beslut) – representanten återgår efter ISF:en till sin organisation och beslutar om åtgärderna internt. En regional ISF vid händelse av storskalig utrymning ska *utrymningsledare, länsstyrelsens, kommunernas- och regionens stabschefer* minst delta.

Regionens krisledningsorganisation

Regionens krisledningsorganisation ska vid händelse av en storskalig utrymning samordna och mobilisera regionens interna hälso- och sjukvårdsresurser, samt trafikförvaltningen med kollektivtrafik. Regionens krisledningsorganisation bör vid ISF erbjuda de internt mobiliserade resurserna, samt ta emot och förmedla förslag på resurser, baserat på utrymningsledarens och kommunernas behov.

Länsstyrelsens krisledningsorganisation

Länsstyrelsen ska vara sammankallande och ordförande för den regionala ISF:en, via TiB eller L9 funktion. Länsstyrelsens krisledningsorganisation ska därtill samordna kriskommunikationen, de civila organisationerna och övriga myndigheter. Länsstyrelsen ansvarar för att sammanställa en samlad lägesbild som presenteras till den regionala ISF:en, MSB, Regeringskansliet och Civilområde Mitts kansli. Länsstyrelsen kan därutöver också hemställa nationella stödresurser av exempelvis Försvarmakten, MSB eller andra myndigheter.

Kommunens krisledningsorganisation

Berörda kommuner ska samordna arbetet internt inom kommunen mellan förvaltningarna för att nå största möjliga förmåga lokalt. Kommuner som identifieras som mottagande kommuner bör tillsätta en mottagningsledare med stab för att samordna behoven hos mottagningsplatserna. Kommunen kan också samverka och samordna den lokala representationen av civilorganisationer. Kommuner som berörs av skyddsåtgärden utrymning ska organisera en tillfällig utrymningsplats och/eller uppsamlingsplats i utrymningsområdet. Det kan vara bra att kraftsamla kommunernas resurser genom att dela in kommunerna i två kategorier – *utrymmande kommun* och *mottagande kommun*.

Räddningsledare

Har befogenhet att utse en *utrymningsledare*. Räddningsledaren är högst troligen fullt sysselsatt med att leda räddningsinsatsens personal och bedöms därmed lämpligen inte ansvara för att organisera den storskaliga utrymningen. Samråd mellan utrymningsledare och räddningsledare bör dock finnas var uppsamlingsplatser och utrymningsvägar är lokaliserade för att inte störa

räddningsinsatsen. Räddningsledaren är också den som kan besluta om att avsluta skyddsåtgärden utrymning, så att människor kan återvända till området.

Utrymningsledare

Utrymningsledaren ska ha det övergripande samordningsansvaret med att upprätta uppsamlingsplatser och utrymningsplatser, samt samordna de transportresurser som förflyttar allmänheten där emellan. Rollen som utrymningsledare ska utses till en person inom Polismyndigheten. Utrymningsledaren kan äska resurser vid den regionala ISF:en av Region Västmanland, länsstyrelsens- och kommunernas krisledningsorganisationer. Utrymningsledaren bör lämpligen direkt samverka med Trafikverket, Räddningsledaren och polisens insatsledning för att samordna utrymningen.

Verkställande poliser och sektorsindelade utrymningsgrupper

Det är polisens uppgift att verkställa räddningsledarens, länsstyrelsens eller polisens egna beslut om utrymning. Storskaliga utrymningar kan omfatta stora geografiska områden vilket ställer krav på att det geografiska området delas in i sektorer. Sektorsindelningen kan vara förutbestämd tillsammans med kommunen vid statiska olyckor som exempelvis dammbrott eller kärnteknisk olycka. Olyckor eller skeenden av mer dynamisk karaktär (skogsbrand eller stridshandling) kan behöva sektors indelas under pågående krishantering. Verkställande polisiär insatsledning kan komma att behöva upprätta lokala fältledningsplatser och/eller stabsplats där utrymningsledaren även huserar. Verkställande kan också behöva bevaka utrymningsområdet och säkerställa att inga obehöriga anträder riskområdet. Polisen kan äska stödresurser inom egen myndighet, eller genom utrymningsledaren som äskar resurser via regional ISF. Slutligen är det också viktigt att polisen har metoder att markera genomsökta fastigheter, områden och/eller sektorer.

Mottagningsledare

En specifikt utsedd person av kommunens krisledningsorganisation, lämpligen från någon mottagande kommun som med eget mandat kan agera samordnare för att inkvartera anlämmande allmänhet enligt Socialtjänstlagen. Om fler än en kommun inkvarterar utrymd allmänhet bör mottagningsledaren lämpligen ha ett samordnande mandat mellan kommunernas geografiska områdesansvar. Polismyndigheten ska delge mottagningsledaren listan med katastrofregistrerade personer. Mottagningsledare kan i sin tur fördela personal från FRG till de mottagningsplatser som efterfrågar personalstöd.

Stödjande nationella myndigheter

De nationella myndigheterna i samverkansschemat kan exempelvis vara MSB, Försvarsmakten, Teracom, länsstyrelser eller andra sektorsmyndigheter. Länsstyrelsens L10-funktion kan bemannas av inbjudna expertmyndigheter, eller av annan personal som besitter en expertkunskap inom specifika områden. Länsstyrelsen ska kunna begära förstärkningsresurser av andra myndigheter och nationella aktörer.

3.2 Samlad Lägesbild

Varje berörd aktör har ett ansvar att lägesfölja händelsen för att få en överblick av situationen inom sitt ansvarsområde. Utifrån detta skapas en enskild lägesbild, specifik för varje aktör. Länsstyrelsens L3-funktion sammanställer aktörernas enskilda lägesbilder till en samlad lägesbild. Genom den samlade lägesbilden kan en gemensam inriktning och samordning av åtgärder ske. Den samlade lägesbilden presenteras dels på den regionala ISF:en men också till nationella aktörer eller det högre regionala civilområdet.

3.3 Aktörernas ansvarsområden

För att använda samhällets resurser mer effektivt ska aktörerna i länet samverka med varandra och samordna sitt arbete för att förebygga och minimera oönskade effekter av händelsen. Ansvariga aktörer i länet bör erbjuda hjälp vid en storskalig utrymning. Alla berörda aktörer har dessutom ett ansvar att informera allmänheten om samhällsstörningen och de åtgärder som organisationen vidtar för att minska händelsens påverkan på samhället.

Aktör	Ansvarsområde	Kommentar
Räddningstjänsten	Agera räddningsledare. Räddnings- och röjningsinsatser. Sanering av farliga ämnen.	<i>Räddningsledaren kan fatta beslut om utrymning vid händelser enligt lagen om skydd mot olyckor (LSO). Räddningsledare kan utse utrymnings.</i>
Polismyndigheten	Verkställa utrymningen. Avspärning. Katastrofregistrering. Bevakning och skydd. Trafikdirigering. Brottsspaning och utredning. Tekniska undersökningar.	<i>Polisen kan fatta beslut om utrymning enligt Polislagen.</i>

<p>Länsstyrelsen i Västmanland</p>	<p>Upprätta en samlad regional lägesbild.</p> <p>Verka för att samordna information.</p> <p>Samordna arbetet om flera kommuner är drabbade och sammankalla berörda aktörer till regional samverkan (ISF).</p> <p>Prioritera resurser på Regeringens uppdrag.</p> <p>Ta över ansvaret för statlig räddningstjänst enligt LSO.</p> <p>Utse räddningsledare vid kärnteknisk olycka.</p> <p>Ha en Tjänsteman i beredskap (TiB), som är Länsstyrelsens kontaktyta vid samhällsstörningar.</p>	<p><i>Länsstyrelsen får fatta beslut om utrymning vid höjd beredskap genom lag (2006:546) och förordning (2006:639).</i></p>
<p>Försvarmakten</p>	<p>Stödja Polismyndigheten genom verkställande av utrymning.</p> <p>Biträda vid avspärning av farliga områden.</p> <p>Bistå Räddningstjänsten eller Polisen vid exempelvis brandbekämpning eller genomsök av drabbat område.</p> <p>Bistå med fordon för utrymning, exempelvis med hjälp av</p>	<p><i>Vid höjd beredskap eller krig kan Försvarmakten begära att Länsstyrelsen fattar beslut om utrymning av platser eller områden som kan drabbas av stridshandlingar för att skydda civilbefolkningen.</i></p> <p><i>Försvarmakten kan i fred ge stöd vid en utrymning enligt lag om skydd mot olyckor, LSO, eller förordning om</i></p>

	<p>persontransporter, bandvagnar och/eller helikoptrar.</p> <p>Bistå Polismyndigheten med militärpolisiära resurser.</p> <p>Leda frivilligorganisationer.</p>	<p><i>Försvarens stöd till civil verksamhet.</i></p>
<p>Kommuner</p> <ul style="list-style-type: none"> - Arboga - Fagersta - Hallstahammar - Kungsör - Köping - Norberg - Sala - Skinnskatteberg - Surahammar - Västerås 	<p>Stödja de enskilda individer som behöver hjälp i samband med en samhällsstörning om behovet inte kan tillgodoses på annat sätt.</p> <p>Ta hand om personer som inte kan ta hand om sig själva i form av mat, värme och logi etc.</p> <p>Inrikta och samordna kommunens ansvarsområden och samverka med övriga berörda aktörer enligt sitt geografiska områdesansvar.</p> <p>Analysera och bedöma konsekvenser på kort och lång sikt för medborgarna och verksamheter inom det drabbade området.</p> <p>Planera för det kommunala ansvaret på flera områden vid en långvarig utrymning.</p> <p>Kommuner kan ha en Tjänsteman i beredskap (TiB) eller en</p>	

	<p>Inriktnings- och samordningskontakt (ISK).</p> <p>Upprätta en lokal plan för utrymning (ex. kartering av utrymningszoner, utrymningsvägar, mottagningsplatser, uppsamlingsplatser,) i samråd med Polismyndigheten och Räddningstjänsten.</p>	
Region Västmanland	<p>Leda hälso- och sjukvården i länet.</p> <p>Sjukvårdstransporter.</p> <p>Utrymningstransporter (kollektivtrafik).</p> <p>Delta i samverkan mellan berörda aktörer.</p> <p>Ha en Tjänsteman i beredskap (TiB).</p> <p>Personsanering.</p>	
Trafikverket	<p>Planera utrymningsvägar i samråd med kommun, räddningsledare och utrymningsledare.</p> <p>Assistera Polismyndigheten med trafikdirigeringar.</p> <p>Överse trafiksäkerhet för exempelvis järnväg.</p>	
Lantbrukarnas riksförbund (LRF)	<p>Stötta lantbrukarna i ett helhetsansvar att utrymma och inkvartera djur.</p>	

<p>Frivilliga Resursgruppen (FRG)</p>	<p>Assistera vid mottagningsplats och/eller utrymningsplats.</p>	<p><i>FRG är ett avtalsbaserat stöd som kan tecknas mellan kommuner och den enskilda resursgruppen. Detta är inte reglerat i lag eller förordning.</i></p> <p><i>Avtal finns tecknat med:</i> <i>Arboga</i> <i>Hallstahammar</i> <i>Surahammar</i> <i>Kungsör</i> <i>Köping</i> <i>Sala</i> <i>Västerås</i> <i>(Skinnskatteberg)</i></p>
<p>Sveriges Radio P4</p>	<p>Information till allmänhet</p>	<p><i>SR P4 har 26 lokala kanaler över landet som i händelse av samhällsstörningar ska vara redundanta nog att sända, trots störningar eller utslagna kritiska beroenden.</i></p>
<p>Enskilda individen</p>	<p>Vidta förebyggande åtgärder för att skydda sin egendom.</p> <p>Fastighetsägare ska upprätthålla kontakt med försäkringsbolag.</p> <p>Fastighetsägare äger ansvar för återställande av fastighet/tomt.</p>	<p><i>Individen har en skyldighet att hålla sig informerad samt ha en personlig beredskap innan en kris sker eftersom stöd från offentliga aktörer vid ett initialt skede inte kan garanteras.</i></p> <p><i>Lantbrukare har ett egenansvar att förflytta sina djur vid utrymningsbeslut. LRF, Blå stjärnan eller Jordbruksverket kan dock stötta lantbrukare i detta om ett tidskritiskt</i></p>

		förflyttningsbehov uppstår.
Teracom	Vidmakthålla funktionalitet i kommunikationsnätet, exempelvis tele- och radiomaster samt Rakel.	

REMISS

4 Kritiska beroenden

4.1 Vägar

Vid en utrymning kommer ett stort antal transporter att ske. Det kan vara både privatpersoner som använder egna fordon, och gemensamma transporter som till exempel buss. I anslutning till det område som utryms kan polisen behöva dirigera trafik. Trafikregler kan komma att ändras tillfälligt i och runt området, till exempel att vägar enkelriktas och parkeringsförbud införs. Större vägar är generellt lämpligare än mindre vägar då risken för trafikstopp minskar. Det är dock viktigt att säkerställa att utrymningsvägarna inte försvårar insatsen.

En lokalt framtagen utrymningsplan för befolkningscentra bör lämpligast tas fram i förhand mellan kommun, polis, räddningstjänst och Trafikverket för att effektivisera uppstarten vid en skarp händelse.

4.2 Transporter

Behovet av utrymningsfordon styrs av händelsen som utspelas. Exempel på faktorer som bestämmer transportbehovet är antalet individer som behöver utrymmas, deras vårdbehov, möjliga utrymningsvägar, terräng och orsak till krisen. Möjliga transportfordon kan vara bussar, taxibolag, sjuktransporter för personer med extra stödbehov. Om vägarna är obrukbara eller icke rekommenderade ur annan synpunkt har Räddningstjänsten och Försvarmakten tillgång till bandvagnar. Försvarmakten och Sjöfartsverket kan därtill med hjälp av helikopter förflytta personer från riskområden.

Notera även att transporter kan ske ut ur området med hjälp av båt eller tåg om möjligheten finns och det bedöms nödvändigt. Detta kräver dock en längre framförhållning och förberedelse tillsammans med de aktörer som efterfrågas bidra.

Djurtransporter tillhör primärt djurägarnas ansvar, men Lantbrukarnas Riksförbund och Blå Stjärnan är två organisationer som kan stötta djurägarna med transporter. Djurägarna bör informeras proaktivt i deras ansvarsroll och vikten av förberedelse för att förflytta deras djur om behov hastigt uppstår.

4.3 GIS och kartering

Vikten av en bra lägesbild över det demografiska läget tidigt i händelsen kommer att avgöra hur väl utrymningsinsatsen fortlöper. Kommunens egen GIS-personal är lämpligast att upprätta kartor utifrån lokalkännedomen. Kartorna delges därefter utrymningledare, räddningsledare och annan personal utifrån behov.

Exempel på demografiska faktorer att ta hänsyn till vid kartering är exempelvis:

- Hem och personer med stöd- och omsorgsbehov, inom ett geografiskt område.
- Skolor och fritidsverksamheter, samt uppskattat antal barn- och unga som tenderar att uppehålla sig i området.
- Platser med samhällsviktig verksamhet och/eller skyddsobjekt, vars personal ska stanna kvar eller där extra bevakningsinsatser behövs.
- Platser för rekreation eller friluftaktiviteter där människor tenderar att uppehålla sig, notera säsongfluktuationen.
- Bostadsområden och enskilt fristående hus, inklusive sommarstugor. Glöm ej områden där samhällets utstötta tenderar att uppehålla sig.
- Platser med näringslivsverksamhet eller industriell produktion.
- Anläggningar med farliga ämnen (s.k. Seveso-anläggningar). Inom denna punkt inkluderas även exempelvis bensinstationer och bränsledepåer; s.k. anläggningar med hög brandrisk.
- Kritisk infrastruktur, så som broar- och viadukter, resecentrum, flygfält, hamnar och annan infrastruktur som kan hämma, eller hjälpa utrymningsinsatsen.
- Platser med djurstall och dess ungefärliga antal djurenheter.

Räddningsledare, tillsammans med utrymningsledare kompletterar därefter kartan med:

- Utrymningsvägar (som ej stör insatsen),
- insatsvägar (som ej stör utrymningen),
- lokalisering av uppsamlingsplatser (för ex. buss, terrängfordon, helikopter eller båt),
- lokalisering av tillträdesplatser (eller s.k. vägspärrar),
- delar in utrymningsområdet i zoner,
- kontinuerligt uppdaterar kartan med platser som har blivit utrymda.

4.4 Resurser vid mottagningsplats

Den utrymda allmänheten som inte kan ordna med eget boende behöver kommunens hjälp med att ordna logi och essentiella förnödenheter. Mottagarkommunen har då ett ansvar att bistå människor med husrum och kost i väntan på flytt till en mer permanent boendeform. En mottagningsplats är den del i processflödet där allmänheten i en kollektiv omfattning erbjuds sovplats, mat och trygghet i väntan på att dessa får tillträde till en mer permanent boendeform; eller att de kan återanvända till sina hem.

Syftet med en mottagningsplats är att den utrymda allmänheten ska behöva spendera så kort tid som möjligt på mottagningsplatsen, men att tillvaron under tiden ska vara så bekväm och trygg som möjligt.

Antalet personer som kan vara i behov av att vistas på en mottagningsplats kan handla om hundratal eller tusentals personer i väntan på mer självständiga boendeformer. På grund av det stora antalet personer som kan behöva bo på en begränsad yta, så är det viktigt att tiden på boendet minimeras, samtidigt som det blir viktigt att effektivisera resursanvändningen för samhället på mottagningsplatsen.

Erfarenheter av kollektiva boenden finns det gott om i Västmanland, dels har Migrationsverket verksamhet som innebär kollektivboende, dels har också kommuner i länet erfarenhet av att upprätta och driva kollektiva boenden för människor.

Ett kollektivt boende – en s.k. mottagningsplats i detta fall – innebär att en stor variation av människor anländer. Människorna har en varierande grad av vård- och stödbehov, språkkunskaper, personerna har olika många tillhörigheter med sig till mottagningsplatsen; och vissa anländer ensamma eller med familj. Erfarenheter har visat oavsett sammansättningen av de boende så tenderar de basala behoven att vara desamma.

Enligt erfarenheter av konceptet mottagningsplats så behövs det för 100 boende:

Tvättmöjligheter

- 4st tvättmaskiner,
- 3st torktumlare,
- 3st torkskåp,

Mat

- 2st mikrovågsugnar,
- 1st spis,
- 1st industridiskmaskin,
- 5st kylar,
- 2st frysar,

- 1st värmeskåp (för att förvara maten varm),
- 1st värmevagn (för att servera maten varm),

Material

- 100st sängar/sovplatser,
- 100st regionmadrasser.
- 200st underlakan,
- 100st täcken (+200st påslakan),
- 100st kuddar (+200st örngott),
- Hygienartiklar (schampo, tvål, deodorant, rakhyvlar, blöjor, hudkräm, toalettpapper)
- 200st handdukar,
- Bestick, glas, tallrikar (ej engångsartiklar)

Övrigt

- Inne- och uteleksaker,
- Extra kläder,
- Barnvagnar och barnstolar (inkl. bilbarnstol)
- Internet och telefoni
- Ordentliga toaletter
- Ordentliga duschar och handfat,
- Handsprit/desinfektionsmedel

Ansamlingar med människor som lever på begränsade ytor tenderar att öka risken för spridning av smittsamma sjukdomar, därför är renhållning, sophantering, hygien- och tvättmöjligheter väldigt viktigt för att minska risken för ytterligare påfrestning på mottagningsplatsen, för individerna, och för vård- och omsorgen.

För 100 personer behöver maten också levereras från storkök eller restauranger med avtal. Enligt tidigare erfarenheter så har storkök kunnat leverera ca. 100 portioner extra, utöver de vanliga måltidskunderna. Restauranger har vid efterfrågan uppgett att de kan leverera ca. 200 extra portioner.

Personer som innan utrymningsbeslutet befinner sig i ett vård- eller omsorgsleverne ska i största möjliga mån inte placeras på en mottagningsplats, utan ska direkt omplaceras till ett annat boende eller till en annan mottagande kommun eller regions vård- och omsorgsförvaltning.

Personer som är frihetsberövade genom Kriminalvården, Polismyndigheten eller Statens institutionsstyrelse omhändertas och omplaceras inom respektive myndighet.

Personer med lindrigare vård eller omsorgsbehov kan komma att placeras på en mottagningsplats. Här är det viktigt att beakta *patientsäkerhetslag (2010:659)* – d.v.s. patienten själv och ansvarig vårdgivare är endast behöriga att handha och

ordinera läkemedel till vårdpatienten. Övrig personal på mottagningsplatsen får inte administrera eller handha patientens handlingar eller mediciner. Daglig närvaro av en legitimerad vårdgivare på mottagningsplatsen blir därför en kritisk resurs.

Personalresurser är ett kritiskt beroende för mottagningsplatsen, en mottagningsplats för 100 boende kräver ungefär:

- 3st platschefer,
- 4st administratörer,
- (2st språkkompetenser)
- 2st kökschefer,
- 4st frivilliga,
- stabsbemanning (logistikfunktion och personalfunktion)
- 2st frivilliga nattarbetare (brandvakter)

Vad avser mottagningsplatser så är det fördelaktigt att dessa är en trygg och säker miljö för de boende – det kan därför vara fördelaktigt, om möjligt, att upprätta flera mottagningsplatser i stället för en stor mottagningsplats.

Så kallade ”tältläger” ska till största möjliga mån undvikas, även om de kan vara en sista utväg om inga andra alternativ är tillgängliga. Om tältförläggningar är det enda alternativet så ska dessa om möjligt placeras inomhus, i exempelvis idrottshallar med tillgång till bespisning, toaletter och duschar.

4.5 Kommunikationsmedel och samband

4.5.1 Säker radiokommunikation

Kommunikation via Rakel är grundbulten i en ordentlig krishantering. Dels krävs robust teknisk infrastruktur för att nå täckning över hela det geografiska området, dels utbildad personal som kan hantera Rakelsystemet.

Teracom ansvarar för underhåll av Rakelsystemet och är den aktör som kommer att bli aktualiserad för att reparera eller förstärka Rakelsystemet i händelse av en samhällsstörning. Rakelsystemet kan fungera en viss tid efter elbortfall genom installerade batterier.

Blåljuspersonal och TiB/ISK är framför allt de personer som är utbildade och tilldelade Rakel apparater. Vid en allvarligare samhällsstörning kan det finnas behov att även annan personal med samverkansuppgifter att nyttja Rakel.

Inriktnings- och samordningsfunktioner kan sammankallas och ledas genom Rakel.

4.5.2 Webbaserade samverkansplattformar

Länsstyrelsen använder Skype som en samverkansplattform, fördelarna med webbaserade samverkansplattformar är att aktörer över hela landet kan sammankopplas och även se samma presenterade bilder, exempelvis samlad lägesbild. Nackdelarna är att de webbaserade samverkansplattformarna är beroende av fungerande el och internetförsörjning. Erfarenheter har visat att uppkopplingen kan fungera dåligt, och att personer ibland inte kan anslutas.

Andra webbaserade samverkansplattformar som vissa aktörer använder är exempelvis Microsoft Teams eller Google Meets.

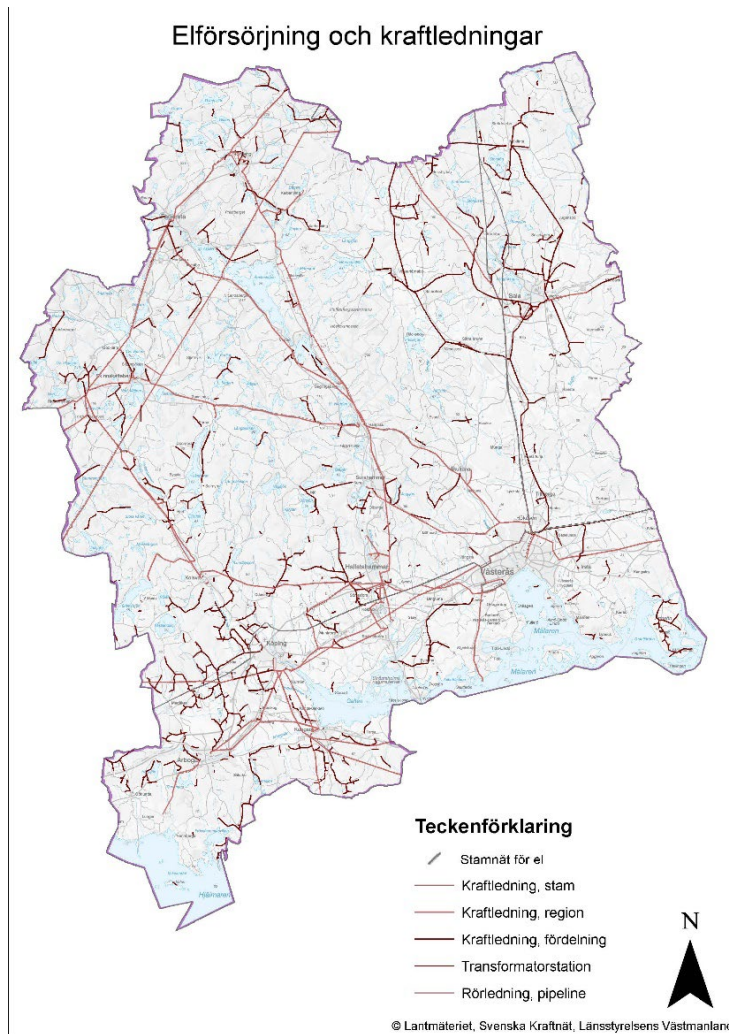
Länsstyrelsen kan komma att använda Skype som en plattform för en regional ISF.

4.5.3 Webbaserade informationssystem

Plattformen Webbaserade Informationssystem (WIS) drivs av Myndigheten för samhällsskydd- och beredskap och är en nationell plattform där lägesbilder kan delas och statusuppdateringar loggas. Plattformen syftar till att samordna informationen om en händelse och aktörernas tillstånd. Det krävs behörighet för att ansluta till WIS med inloggningsuppgifter, men personer kan ansluta till skapade ”rum” utan någon specifik behörighet – därav kan WIS vara en bra plattform för att samordna information – men med begränsningen att ingen sekretess eller säkerhetsskyddad information kan delges via WIS.

5 Identifierade risker i Västmanland som kan innebära initiering av skyddsåtgärd storskalig utrymning

5.1 Elbortfall i länet



Ett större och längre elbortfall i länet är att betrakta som en allvarlig risk med mycket stora konsekvenser för samhället fortsatta funktionalitet. Ett flertal av samhällssektorerna kan anses vara helt beroende av el för att fungera.

Energimyndigheten har i en redogörelse för läget i samband med Styrel identifierat att risken för att ett större avbrott i energi inträffar är under långa perioder av extrem kyla eller värme. Konsekvenserna ökar även under längre perioder av extrema temperaturer och måste därför beaktas.

Elavbrott kan bero på många olika saker vilket visar sig i redovisningen av önskade händelser och beroende på sektor

skiljer sig möjligheten till reservkraft. Konsekvensen av ett långvarigt elavbrott innebär att många av de övriga önskade händelserna drabbas och blir problem. Exempelvis är elavbrott en av de största potentiella önskade händelserna för störningar i IT och telekommunikationer.

Länet har idag fyra elbolag som alla har lokalnät vilka förser länet med el och ingår i energimyndighetens planeringsprocess (Styrel) för planering, prioritering och upprätthållande av samhällsviktiga tjänster. Styrelplaneringen är en kontinuerlig process mellan myndigheter, kommuner, elnätsbolag och Svenska kraftnät.

FSPOS (Finansiella Sektorns Privat-Offentliga Samverkan) målar upp följande riskbild kopplat till elavbrott¹

Stora störningar i elförsörjningen orsakade av den mänskliga faktorn och/eller tekniska fel är mycket sällan förekommande. Det är främst i stamnätet som konsekvenserna av sådana händelser kan bli särskilt omfattande. Elsystemet är byggt för hög driftsäkerhet, leveranssäkerheten är 99,99% (1 timmes elavbrott per kund och år), men det är sårbart för skadegörelse och sabotage (framförallt gäller detta kraftledningsnätet).

Systemen för överföring och distribution av elkraft är dels ledningsbundna och dels innehåller de ett antal viktiga knutpunkter (olika typer av stationer). Systemen är därför sårbara både för svåra väderförhållanden och för avsiktliga eller oavsiktliga skadehandlingar.

De vanligaste orsakerna till avbrott i de regionala och lokala näten är blixtnedslag, fallande träd, snöoväder och fasbrott till följd av isbildning på ledningarna. Ledningsgator, framförallt på de lägre spänningsnivåerna, är de mest utsatta delarna av systemet. På högre spänningsnivåer kan till exempel nedisning av ledningarna orsaka svåra problem. Reparations- och underhållsbehoven är tämligen små eftersom anläggningar och komponenter har lång livslängd.

Sårbarhetsproblem förknippat med driften av elsystemet är främst av teknisk och personell art. Inom den lokala distributionen finns tekniska och personella begränsningar när det gäller att fördela kraft och prioritera elanvändare. Detta innebär till exempel att förmågan att hantera störningar minskar liksom möjligheterna att snabbt återstarta elsystemet efter längre avbrott.

Sabotage mot anläggningar kan ge upphov till svåra störningar med konsekvenser för hela samhället. Många av de samhällsviktiga verksamheterna i länet har tillgång till reservkraft men blir i och med det beroende av olika bränsletyper för att upprätthålla kapaciteten. Bränsletillgången blir därmed avgörande för hur länge verksamheten kan bedrivas vid ett elbortfall. Transport och drivmedelssektorn blir ett kritiskt beroende till elförsörjningen även vid normalt läge.

Vid ett mycket långt elavbrott blir konsekvenserna högre och med tanke på att elavbrott påverkar många andra sektorer får risken anses vara allvarlig.

5.2 Stridshandlingar

Länsstyrelsen kan besluta om utrymning i händelse av stridshandlingar i länet enligt lag (2006:564) och förordning (2006:639). Försvarmakten kan begära att Länsstyrelsen fattar beslut om utrymning. Beslut om utrymning kan vara befogat

¹ FSPOS. 2012. Riskbild Stockholm Nulägesanalys
www.fspos.se/siteassets/fspos/rapporter/2012/riskbild-stockholm---nulagesanalys.pdf

vid, eller inför stridshandlingar. Länsstyrelsens beslut om utrymning inför stundande stridshandlingar ska inte föregå eller äventyra Försvarens förberedelser för att vinna striden.

Civilbefolkning som inte fyller en samhällsviktig eller tjänstepliktig roll och kvarstannar i områden med stridshandlingar riskerar också att öka sannolikheten för skadeutfall och därmed utarma samhällets sjukvårdsresurser, samt öka behoven av en fungerande livsmedelsdistribution.

Samhällsviktig verksamhet kan störas, slås ut eller behöva fokusera på att stödja Försvarens insatser, så till den grad att resurserna och förmågan inte räcker till för att ge människor den försörjning som behövs. Därför kan en utrymning vara motiverad för att minska lidandet hos befolkningen.

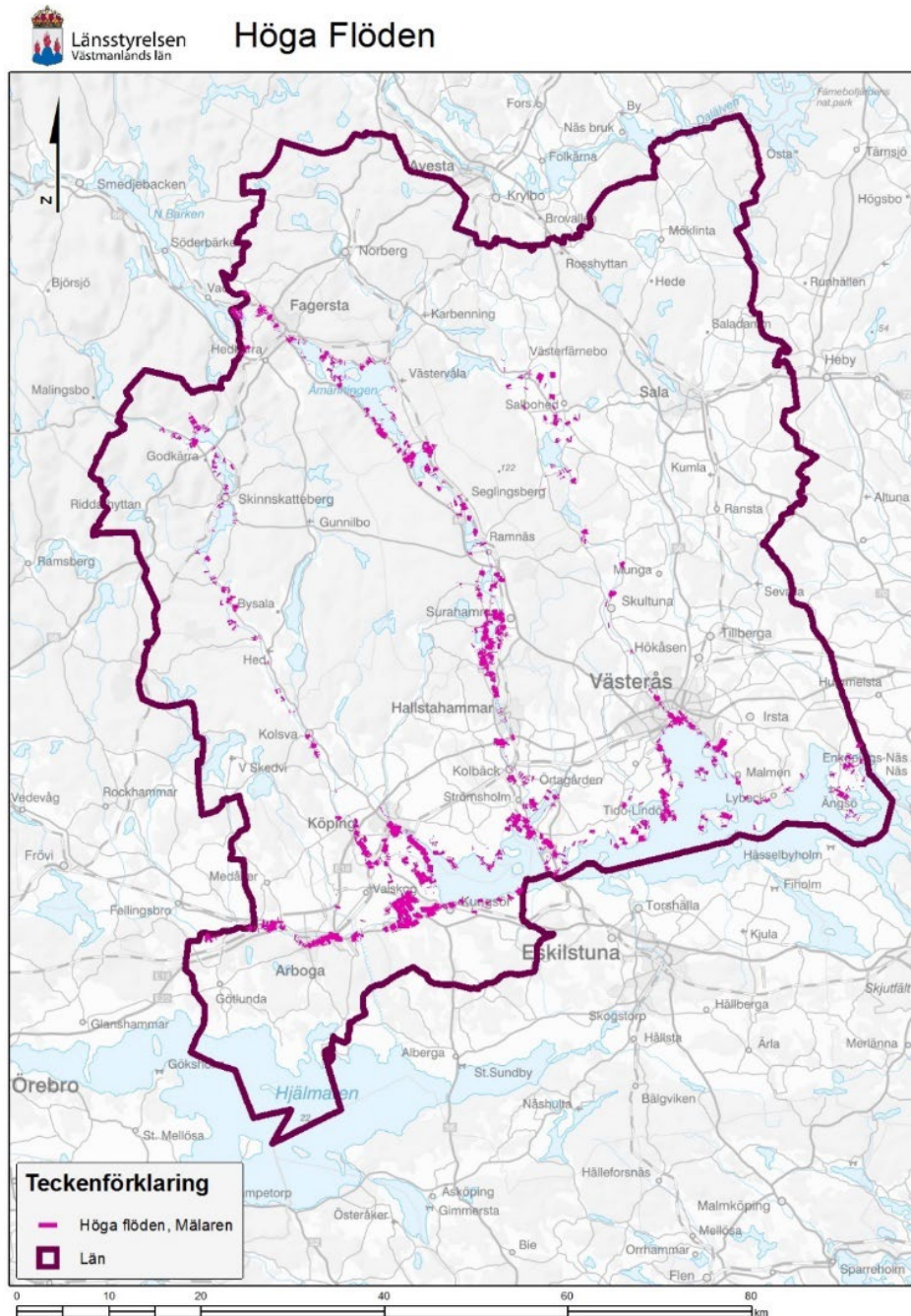
Krig ökar sannolikheten för spontanutrymning – det är därför nödvändigt att aktörerna identifierar och planerar för ett sådant omfall, även om inget formellt beslut av utrymning finns, eller bedöms behövas.

5.3 Terrorhandlingar

En terrorhandling i sig innebär sällan ett beslut om storskalig utrymning. Lokal utrymning eller inrymning av allmänhet kan te sig mer sannolikt. Det finns dock en risk med att allmänheten spontanutrymmer – ett scenario som utspelades vid terrorhandlingen i Stockholms innerstad 2017.

5.4 Höga flöden

I Västmanland skulle en period med höga flöden kunna innebära en risk för delar av bebyggda områden i Västmanland. Främst längsmed Svartån, Hedströmmen och Kolbäcksan samt kring Arbogaån. Vid en händelse av ökade flöden och en potentiell höjning av Mälaren skulle förhållandevis stora skador kunna uppstå.



I Sverige finns det störst risk för översvämningar då det varit perioder med riklig nederbörd eller i samband med snösmältning och isproppar. I sådana fall spelar

avrinningsområden, topografi och geologi stor roll för att avgöra hur en översvämning kommer att utvecklas.

I Västmanland finns det några områden med risk för översvämningar i närhet till bebyggelse och det har vid olika tillfällen skett översvämningar i länet i olika omfattning.

5.5 Dammbrott

Dammbrott kan uppstå genom exempelvis dominoeffekten där en damm uppströms brister vilket i sin tur skapar större krafter som tar med sig ytterligare dammar. Det ursprungliga dammbrottet skulle kunna orsakas på grund av underdimensionering.

Västmanland har dammar i länet som är klassade i den nivå som kallas klass B. Klassningen innebär att sannolikheten för förlust av människoliv eller för allvarlig personskada är icke försumbar. Alternativt innebär klassningen att sannolikheten är beaktansvärd för allvarlig skada på viktiga samhällsanläggningar, betydande miljövärde eller har hög sannolikhet för stor ekonomisk skadegörelse.

Utifrån dammsäkerhetslagstiftningen har dammarna sedan den senaste risk- och sårbarhetsanalysen fått dammklassningen klass B.

5.6 Skogsbrand

I Västmanland har skogsbränder härjat flera gånger och underlag, utvärderingar samt erfarenheten inom området är många. Ur ett länsperspektiv är det ett område som kräver stora samordningsresurser

Det finns några centrala förutsättningar för att skogsbränder ska kunna ske, den första faktorn är bränslet, den andra förutsättningen är de olika biotoperna och den tredje är väder samt tid på dygnet. I Västmanland finns det några skogstyper såsom tallskog blandbarskog och granskog som kan agera som bränsle vid en skogsbrand. Vid en skogsbrand är det såväl rök likväl som den faktiska branden som utgör ett hot för människors och djurs liv och hälsa.

Det orsakar även stora konsekvenser för ekonomiska värden och skogsnäringens aktörer drabbas ofta hårt.

Nedan är en sammanställning av de olika bränsletyperna som finns i länet:

Marktäckedata Tallskog, Blandbarrskog, Granskog



Teckenförklaring

Granskog

Klass

- Granskog (utanför våtmark)
- Granskog (på våtmark)

Tallskog

Klass

- Tallskog (utanför våtmark)
- Tallskog (på våtmark)

Blandbarrskog

Klass

- Barrblandskog (utanför våtmark)
- Barrblandskog (på våtmark)



© Lantmäteriet, Länsstyrelsens Västmanland

5.7 Radiologiskt nedfall från kärnteknisk olycka

En del av Västmanlands län befinner sig i Forsmarks planeringszon, specifikt hela Sala kommun. Enligt förordning (2003:789) ska länsstyrelserna i planeringszonen planera för storskalig utrymning baserat på resultat av strålningsmätningar.

En utrymning av allmänheten vid en kärnteknisk olycka är motiverad om årsdosen överstiger 20 mSv i det kontaminerade området. En kärnteknisk olycka innebär att statlig räddningstjänst träder i kraft och Länsstyrelsen övertar ansvaret. Den statliga räddningsledaren äger mandatet att besluta om utrymning baserat på mätresultat och rekommendationer från Strålsäkerhetsmyndigheten.

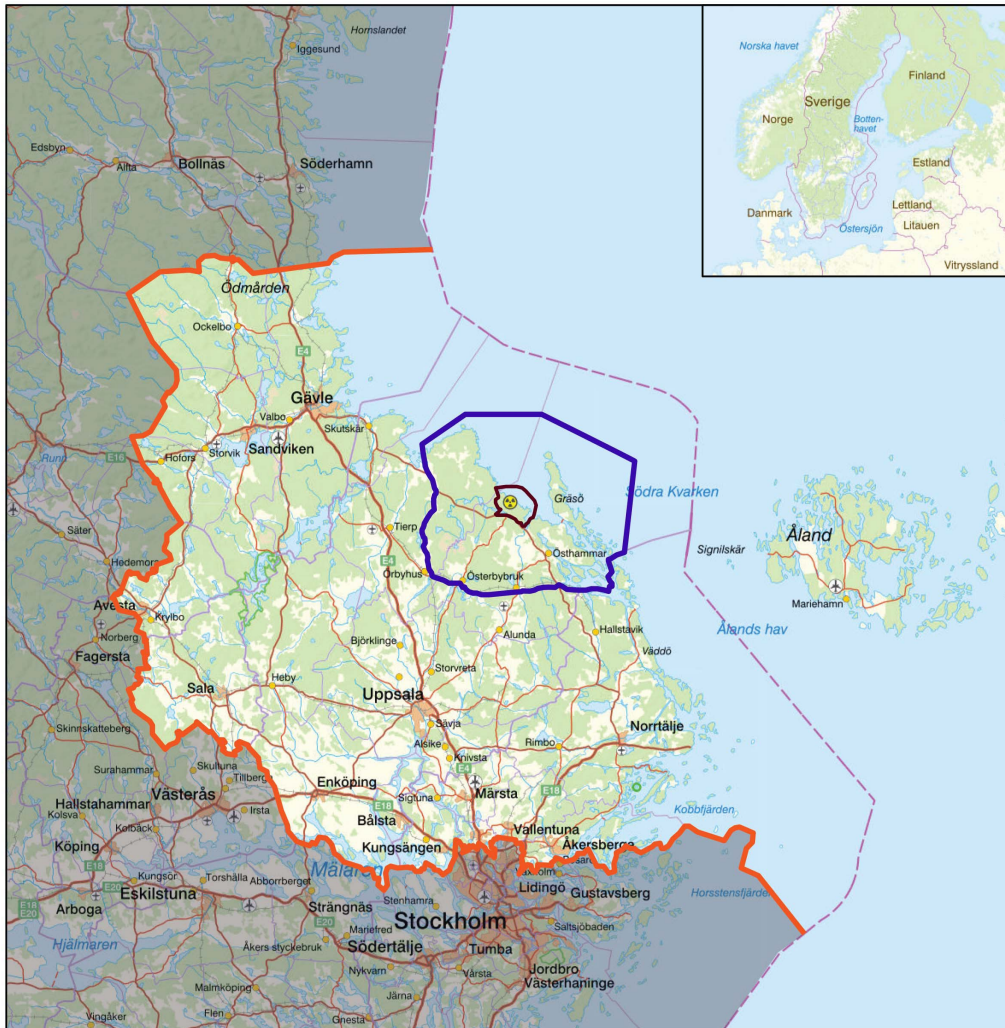
Ett radiologiskt nedfall i Västmanland kan antingen bero på ett kraftigt utsläpp från Forsmark kärnkraftverk i Uppsala län eller från stora olyckor från kärnkraftverk utanför Sverige. Vid kärntekniska olyckor utanför Sverige, då landet befaras ligga i riskzonen så är SMHI den aktör som tar emot varningen.

Sannolikheten för en spontanutrymning vid en kärnteknisk olycka bedöms som hög. Allmänhetens okunskap om, och rädsla för strålningen riskerar skapa en situation där allmänheten utrymmer trots att det inte är motiverat ur en strålskyddssynpunkt.

För planeringszonen kan det vara mer motiverat att besluta om skyddsåtgärden inrymning och extra-utdelning av jod-tabletter i stället för utrymning. Riktade saneringsinsatser kan också väga tyngre och vara ett lämpligare än att besluta om utrymning.

Om beslutet om utrymning fattas av räddningsledaren, är tidsförhållanden i Västmanland väldigt långa, exempelvis så långt som flera månader från beslut till faktiskt verkställande. Detta faktum kan medge att allmänheten hinner skaffa eget boende eller att behoven av uppsamlingsplatser, utrymningsplatser och mottagningsplatser minskar.

Nedan visas planeringszonen för Forsmark kärnkraftverk.



1:1 500 000

- Inre beredskapzon
- Yttre beredskapzon
- Planeringszon



Figur 3 - Karta över Forsmark planeringszon

6 Författningar

Exempel på författningar som bör beaktas vid planering och förberedelse av en utrymning- och inrymning.

Lagar

- *Arbetsmiljölag (1977:1160)*
- *Hälso- och sjukvårdslag (2017:30)*
- *Polislag (1984:387)*
- *Förvaltningslag (2017:900)*
- *Djurskyddslag (2018:1192)*
- *Kommunallag (2017:725)*
- *Ordningsslag (1993:1617)*
- *Säkerhetsskyddslag (2018:585)*
- *Socialtjänstlag (2001:453)*
- *Lag (2003:778) om skydd mot olyckor*
- *Lag (2006:263) om transport av farligt gods*
- *Lag (2006:544) om kommuners och landstings åtgärder inför och vid extraordinära händelser i fredstid och höjd beredskap*
- *Lag (2006:806) om provtagning på djur, m.m.*
- *Skyddslag (2010:305)*
- *Lag (2006:546) om utrymning och inkvartering m.m. under höjd beredskap*

Förordningar

- *Förordning (1994:524) om frivillig försvarsverksamhet*
- *Förordning (2002:375) om Försvarsmaktens stöd till civil verksamhet*
- *Förordning (2003:789) om skydd mot olyckor*
- *Förordning (2006:311) om transport av farligt gods*
- *Förordning (2006:637) om kommuners och landstings åtgärder inför och vid extraordinära händelser i fredstid och höjd beredskap*
- *Förordning (2015:1052) om krisberedskap och höjd beredskap*
- *Förordningen (2017:868) med länsstyrelseinstruktion*
- *Förordningen (2008:1002) med instruktion för Myndigheten för samhällsskydd och beredskap*
- *Förordning (2006:639) om utrymning och inkvartering m.m. under höjd beredskap.*

Föreskrifter

- *Socialstyrelsens föreskrifter och allmänna råd (SOSFS 2013:22) om katastrofmedicinsk beredskap.*

7 Bilagor

Bilaga 1 – Checklista för utrymningsledare

Bilaga 2 – Samordnad kommunikation: utrymning

REMISS

8 Relaterade dokument

Stabsinstruktion Länsstyrelsen i Västmanland (dnr: 452-6006-2020)

Länsstyrelsen i Västmanlands krisberedskapsplan (dnr: 452-6004-2020)

Kriskommunikationsplan (dnr: 452-2826-2015)

Rutindokument för kriskommunikationsnätverket

Checklista för kriskommunikation

Kriskommunikativ samverkan

Rutiner och checklistor i kris

Plan för övertagande av räddningstjänst (dnr: 452-3696-2018)

Överenskommelse - U-sam (dnr: 457-4166-2016)

Samverkan och ledning vid samhällsstörningar och höjd beredskap i Västmanlands län (dnr: 452-6003-2020)

Säkerhetspolicy (dnr: 106-3156-2017)

Att planera och genomföra en storskalig utrymning, (MSB)

Gemensamma grunder för samverkan och ledning vid samhällsstörningar, (MSB)

