

BUDGETFÖRSLAG INFÖR 2023 (2024 - 2025)

Vård- och omsorgsnämnden

25 april 2022 v7.0



INNEHÅLL

FÖRVALTNINGENS ANSVARSOMRÅDE	1
GRUNDUPPDRAGET – ANALYS INFÖR 2023	2
LOKALFÖRSÖRJNINGSPLAN	7
VERKSAMHETSFAKTA	8
DRIFTBUDGET PER VERKSAMHETSOMRÅDE (belopp exkl. kapitaltjänst)	9
FÖRSLAG TILL INVESTERINGAR 2023 – 2025	11

© Köpings kommun

Underlag budgetberedning 18-19 maj 2022

Beslutat i vård- och omsorgsnämndens
arbetsutskott 2022-04-11

FÖRVALTNINGENS ANSVARSOMRÅDE

Uppdrag och ansvarsområde

Vård- och omsorgsnämnden ansvarar för:

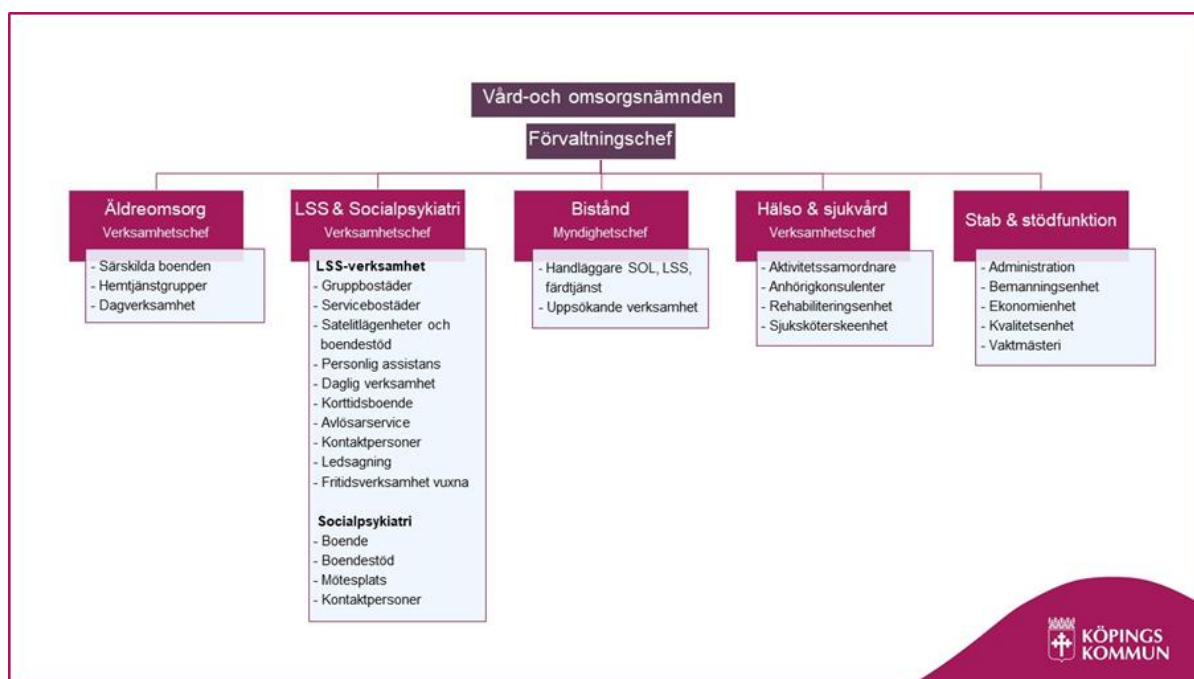
- Verksamhet för äldre och funktionshindrade
- Verksamhet enligt lagen om stöd och service till vissa funktionshindrade
- Kommunal hälso- och sjukvård
- Färdtjänst och riksfärdtjänst

Vård- och omsorgsnämndens uppdrag utgår från lagstiftning och innebär ansvar för stöd och insatser till äldre och personer med funktionsnedsättning utifrån bedömt behov.

Nämndens ansvarar för såväl myndighetsutövning som verkställighet/utförande av beslutade insatser. Kommunal hälso- och sjukvård samt stöd till anhöriga/närstående ingår i nämndens ansvarsområde.

Verksamheten omfattar hemtjänst, äldreboenden, gruppboendestäder, korttidsboenden, färdtjänst och riksfärdtjänst, hemsjukvård, rehabilitering, dagverksamhet, anhörigstöd, aktiviteter för äldre, personlig assistans och andra former av stöd till personer med såväl fysisk som psykisk funktionsnedsättning.

Förvaltningsorganisation



GRUNDUPPDRAGET – ANALYS INFÖR 2023

Allt fler äldre

Antalet äldre blir allt fler, livslängden ökar och antal personer med stora vård- och omsorgsbehov samt demenssjukdom förväntas därmed öka. Kortare vårdtider på sjukhus och omställningen till nära vård ställer stora krav på fungerande hemtjänst och hemsjukvård, rehabilitering i hemmet samt korttidsplatser. För att minska behovet av korttidsplatser krävs tillgång till lägenheter i särskilt boende för den som beviljats bostad och i väntan på detta inte kan bo hemma utan vistas på korttidsboende.

Tillgången till alternativa, tillgängliga boendeformer på den öppna bostadsmarknaden är en central fråga för att klara den demografiska utvecklingen. Trygghets- eller seniorboenden antas minska efterfrågan av särskilda boende för personer med upplevd otrygghet och ensamhet. Möjligen skulle det också medföra att äldre som vårdas av sina anhöriga skulle kunna bo hemma längre.

Kompetensförsörjning

För att klara kompetensförsörjningen av vård- och omsorgspersonal kommande år krävs en rad olika åtgärder. Bland annat behöver fler ges möjlighet att jobba heltid och arbetsuppgifterna måste fördelas om för att mer omvårdnadsnära arbetsuppgifter ska utföras av vårdutbildade medarbetare. Utifrån samarbetet med Regionen kring Nära vård kommer brukare i större utsträckning att vårdas i hemmet med mer avancerad medicinteknisk utrustning vilket ställer krav på vårdpersonalens kompetens. Det krävs även insatser för att stärka upp det svenska språket hos vissa medarbetare samt satsningar på olika typer av välfärdsteknik och digitalisering för att frigöra tid för det omvårdnadsnära arbetet. Även tydliga karriärvägar och ett nära ledarskap är viktiga faktorer för att möta framtidens behov.

Förebyggande insatser och välfärdsteknik

Satsningar på multidisciplinära team som jobbar med förebyggande och rehabiliterande insatser möjliggör att aktivitet- och funktionsförmåga hos individen kan bibehållas längre. Även möjligheten att få flytta till ett trygghetsboende är en viktig pusselbit för vissa individer för att bibehålla funktioner och en god psykisk hälsa. Olika välfärdstekniska och digitala lösningar möjliggör en ökad trygghet och självständighet hos äldre och personer med funktionsnedsättning vilket gör att mer omfattande insatser kan undvikas eller skjutas på framtiden.

AU Prio	Budgetkonsekvens (Mkr)	2023	2024	2025
	<u>Budgetäskanden:</u>			
1	Särskilt boende för äldre, Ekliden, 12 platser	9,2		
1	Gruppboendestad LSS nr 1, 6 platser, helårseffekt	5,0		
1	Gruppboendestad Socialpsykiatri, 6 platser	6,9		
2	Sjuksköterskeresurs	3,0		
2	Hemteam	2,2		
2	Behov av nya lokaler och finansiering av befintliga lokaler	1,5	0,8	0,8
3	Fem enhetschefer (mål max 25-30 medarbetare/chef)	4,3		
3	LSS-fritid	0,6		
4	Brukare med stort omvårdnadsbehov	6,0		
	Utökad bemanning nytt heltidsmått natt	2,4		
	Hjälpmedelkostnader		0,5	0,5
	Gruppboendestad LSS nr 2, 6 platser		6,1	
	Särskilda boenden för äldre, 80 platser, varav 40 nya platser			21,8
	Summa äskanden	41,0	7,4	23,1
	<u>Effektiviseringar:</u>			
	Demensboende Strömmen flyttar. Optimering/anpassning av bemanning.	-1,1		
	Gruppboendestad LSS nr 1. Optimering av personalresurser kopplat till Blockgatan	-0,9		
	Brukare integreras på gruppboendestad LSS	-1,0		
	Brukare integreras på gruppboendestad socialpsykiatri		-0,8	
	Översyn bemanningsoptimering	-0,8		
	Summa effektiviseringar	-3,7	-0,8	
	SUMMA TOTALT	37,2	6,7	23,1

Särskilt boende för äldre, Ekliden, 12 platser (år 2023)

Bemanningen beräknas genom ett platspris och med en personaltäthet på 0,88 behövs 10,56 årsarbetare (12*0,88) på dagtid, vilket kräver en budget på 6,0 mkr. För nattbemanning behövs 2,0 årsarbetare och 1,3 mkr. Hyra för gemensamhetsytor tillkommer och beräknas uppgå till 0,8 mkr. Totalt 8,1 mkr. Behov av sjuksköterskeresurs som även delvis ska användas till utökning av gruppboendeplatser, 0,8 mkr, tillkommer Beräknad start årsskiftet 2022/2023.

Beräknad kostnadsökning 9,2 mkr

Gruppboendestad LSS nr 1, 6 platser (år 2023)

Gruppboendestaden byggs för de mest vårdkrävande med behov av individuella anpassningar vilket medför en hög personaltäthet. Till detta boende behövs en personalförstärkning med 13 årsarbetare, inklusive nattbemanning, vilket blir en budget på 7,7 mkr. Hyra för gemensamhetsytor beräknas uppgå till 0,7 mkr. Kapitalkostnader och övriga kostnader, 0,2 mkr, tillkommer. Totalt 8,6 mkr. Här avgår 3,65 mkr som nämnden erhållit i budget 2020,

Beräknad kostnadsökning 5,0 mkr

Gruppboendestad Socialpsykiatri, 6 platser (år 2023)

Till detta boende behövs en personalförstärkning med 8,0 årsarbetare dagtid, vilket innebär en budget för på 4,6 mkr. För att klara nattbemanningen behövs 2,0 årsarbetare och 1,3 mkr. Hyra för gemensamhetsytor som beräknas uppgå till 0,8 mkr tillkommer. Kapitalkostnader och övriga kostnader, 0,2 mkr, tillkommer.

Beräknad kostnadsökning 6,9 mkr

Sjuksköterskeresurs

Under de senaste åren har personalomsättningen inom sköterskekåren i Sverige ökat dramatiskt. Brist på utbildade sköterskor tillsammans med omsättningen har drivit upp lönerna ordentligt och utöver det finns inte vakanta tjänster med i lönerevisionen varpå det uppstår ett gap emellan budget och faktiska kostnader. Även kostnaderna för bemanningssjuksköterskor drivs upp när upphandlade företag inte kan leverera och verksamheten tvingas gå utanför avtal.

Beräknad kostnadsökning 3,0 mkr

Hemteam

Projekt hemteam har uppdraget att utarbeta nya arbetssätt för att stötta brukare med rehabilitering i hemmiljö i stället för på korttidsavdelning efter sjukhusvistelse. Hemteamet har också uppdraget att utarbeta rutiner/arbetssätt så att brukare på korttidsavdelning kan komma hem tidigare och rehabiliteras i hemmiljö när det är möjligt. Omfattande forskning visar på patientnyttan av att rehabiliteras i hemmiljö och hemteamet utformar Köpings

kommuns arbetssätt för att minska vistelser på korttidsavdelning. Hemteamet har också möjligheten att stötta Nära vård och regionens arbete med olika mobila team. Projektet har initialt finansierats av stadsbidrag men om det ska fortgå behöver det tillföras budgetmedel. Hemteamet betyder framför allt en kvalitetshöjning för patienten.

Beräknad kostnadsökning 2,2 mkr

Behov av nya lokaler och lokalanpassningar

Det finns behov av lokal till beredskapslager för förvaring av skyddsutrustning, yttresinfektion och handsprit motsvarande 3-4 månaders förbrukning. Detta är en effekt av pandemin.

Beräknad hyresökning 0,2 mkr

För att uppfylla krav på patientsäkerhet och vårdhygien krävs permanenta lokalanpassningar för att kohortvård och växelvård ska kunna bedrivas på samma våningsplan på Ängslund. I och med förändringen uppstår en brist på kontorslokaler. Alternativa lokaler har identifierats på Nygårdsområdet,

Beräknad hyresökning 0,5 mkr

Finansiering av befintliga lokaler. Kostnadsökning för lokaler utan budgetkompensation i högre grad än vad årlig effektivisering kunnat balansera.

Beräknad kostnadsökning 0,8 mkr

Fler enhetschefer

I pandemins spår har frågan om ett att lagstadga antalet medarbetare per enhetschef seglat upp på den politiska agendan. I betänkande "Vilja välja vård och omsorg" som nyligen lämnades över till regeringen synliggörs flera förbättringsförslag. Att stärka ledarskapet är ett viktigt område som lyfts och kommunerna rekommenderas att sätta ett tak på 20-30 medarbetare per enhetschef inom vård och omsorg.

För att nämnden ska minska andelen medarbetare per enhetschef till 25-30 krävs 5 nya tjänster.

Beräknad kostnadsökning 4,3 mkr

LSS-fritid

För att tillmötesgå brukarnas framförda efterfrågan och behov av fritidsaktivitet, primärt inom områdena kultur, fysisk aktivitet och idrott. Den återkommande verksamhet utökas under både dagtid, kvällar och helger för att möta alla åldersgruppers önskan om utökat utbud på fritiden. Sommaren utvecklas för att motverka ensamhet och stillasittande under brukarnas semester.

Beräknad kostnadsökning 0,6 mkr

Brukare med stora omvårdnadsbehov

Brukare med stora omvårdnadsbehov eller behov av speciella insatser inom äldreomsorgen driver kostnader utifrån köpt vård eller specialanpassningar i form av extra personalresurser.

Beräknad kostnadsökning 6,0 mkr

Utökad bemanning ändrat heltidsmått natt

Utifrån förändringar i kollektivavtal kommer arbetstidsmättet för nattarbetare att förändras inom kommunals avtalsområden.

Arbetstidsmättet ändras 1 april 2022 från 36 timmar och 20 minuter till 34 timmar och 20 minuter. Detta arbetstidsmått kommer att tillämpas för medarbetare med ständigt nattjänstgöring samt även tillämpas på arbetstagare som har minst 80% av ordinarie arbetstid förlagd till nattarbetstid. Detta kommer att medföra att befintlig personal arbetar mindre tid per vecka, vilket kommer att öka kostnaderna för att upprätthålla bemanningen på natten.

Beräknad kostnadsökning 2,4 mkr

Hjälpmedelskostnader (år 2024)

Trenden att bo hemma allt längre upp i åren påverkar andelen individer som har behov av hjälpmedel för en ökad självständighet. Många hjälpmedel hyrs med fördel i stället för att köpas in, då den tekniska utvecklingen går fort och produkterna snabbt ersätts av bättre alternativ. Hjälpmedlen är även en förutsättning för en hållbar arbetsmiljö för omvårdnadspersonalen. Kostnadsnivån för 2022 utgår från nivån 2019, före pandemin, och budgeten för 2022 är anpassad för det. Kostnadsökningsnivån kommer att normaliseras till 2023.

Beräknad kostnadsökning 0,5 mkr

Gruppbostad LSS nr 2, 6 platser (år 2024)

Till detta boende behövs en personalförstärkning med 6,6 årsarbetare dagtid, vilket innebär en budget på 3,8 mkr. För att klara natten behövs 2,0 årsarbetare och 1,3 mkr. Hyra för gemensamhetsytor tillkommer och beräknas uppgå till 0,8 mkr. Kapitalkostnader och övriga kostnader, 0,2 mkr, tillkommer.

Beräknad kostnadsökning 6,1 mkr

Särskilt boende för äldre, 80 platser (varav 40 nya platser) (År 2025)

Lokalförsörjningsprocessen har identifierat flertalet icke ändamålsenliga boenden i Köpings kommun. Dessa boenden utgörs i första hand av Hagaberg, Rosendal och Ängslunds boenden. Åtgärdsvalet föregås av Lokalrevision 2020 där behovet av nya platser inom äldreomsorgen identifierades samt fastställdes till ca 40 platser.

Åtgärdsvalet har därmed fastställt grundförutsättning att identifiera vägval i syfte att säkerställa att behoven kan mötas både sett till demografiska förändringar och kvalitetsförbättringar genom att ersätta icke ändamålsenliga lokaler.

Beräknad kostnadsökning 21,8 mkr

LOKALFÖRSÖRJNINGSPLAN

Ändamål	År
Gruppboendestad LSS nr 1, 6 platser	2023
Gruppboendestad Socialpsykiatri, 6 platser	2023
Särskilt boende för äldre, Ekliden, 12 platser	2023
Gruppboendestad LSS nr 2, 6 platser	2024
Särskilt boende för äldre, 80 platser	2025

VERKSAMHETSFAKTA

Verksamhet/verksamhetsmått	Utfall 2020	Utfall 2021	Budget 2022	Förslag 2023
Vård och omsorg om äldre enligt SoL, ordinärt boende, antal;				
Utförda hemtjänsttimmar	97 896	106 589	115 000	115 000
Utförda hemtjänsttimmar (medelvärde per dag)	271	219	315	315
Insatser till personer med funktionsnedsättning 0-64 år enligt SoL, antal;				
Personer med boendestöd (medelvärde per månad)	125	125	125	125
Personer med kontaktperson (medelvärde per månad)	23	26	25	25
Övriga insatser enligt LSS, antal;				
Antal personer LSS bostad med särskild service 1)	-	80	88	88
Personer med beslut om daglig verksamhet	119	127	125	125
Personer i daglig verksamhet	105	107	115	115
Personer med ledsagarservice	10	7	10	10
Personer med kontaktperson	74	89	97	101
Personer med korttidsvistelse	22	22	22	18

1) Risk för felaktig uppgift varför det utelämnas för 2020.

DRIFTBUDGET PER VERKSAMHETSOMRÅDE (belopp exkl. kapitaltjänst)

Verksamhet	Utfall 2021	Budget 2022	Förslag 2023	Förändring jfr med budget 2022 (mkr)		
				2023	2024	2025
Nämnd och styrelseverksamhet	0,3	0,5	0,5			
Övrig politisk verksamhet	0,5	0,6	0,6			
Vård och omsorg gem. funktioner	117,9	121,0	125,5	4,5	1,3	1,3
Vård och omsorg enl. SoL	300,4	303,9	321,7	17,8		21,8
Insatser enl. LSS/SFB	138,7	139,2	147,3	8,1	6,1	
Vård och omsorg enl. SoL, psykiatri	16,6	14,2	21,1	6,9	-0,8	
Färd-/riksfärdtjänst	2,2	3,2	3,2			
Summa	576,6	582,6	619,8	37,2	6,7	23,1

Driftsbudgetförslaget är exklusive kapitaltjänstkostnader och ökade kostnader för lönerevisioner. De effektiviseringsförslag som redovisades inför budget 2022 ingår för hela planperioden.

Sammanfattning av föreslagna ramförändringar 2023 – 2025 (mkr)

Verksamhet	Kommentar	2023	2024	2025
Vård o oms gem funkt	Sjuksköterskeresurs	3,0		
	Lokaler	1,5	0,8	0,8
	Hjälpmedel		0,5	0,5
Vård oms enl SoL	Utökad bemanning nytt heltidsmått natt	1,6		
	Hemteam	2,2		
	Enhetschefer	3,4		
	Brukare med stort omvårdnadsbehov	3,0		
	Särskilt boende för äldre, Ekliden 12 platser	9,2		
	Särskilt boende för äldre, 80 platser, varav 40 nya			21,8
	Strömmens demensboende flyttar till om- och tillbyggda Ekliden i Kolsva	-1,1		
	Översyn och genomgång av scheman med hjälp av bemanningscontroller och systemstöd	-0,5		
Insats enl LSS/SFB	Utökad bemanning nytt heltidsmått natt	0,8		
	Enhetschefer	0,9		
	Brukare med stort omvårdnadsbehov	3,0		
	LSS-fritid	0,6		
	Gruppbostad LSS nr 1, 6 platser, helårseffekt	5,0		
	Gruppbostad LSS nr 2, 6 platser		6,1	
	Gruppbostad LSS nr 1 startar, Optimering och samordning av personalresurser.	-0,9		
	Brukare med personlig assistans flyttar in på gruppbostad LSS nr 1. Optimering och samordning av personalresurser	-1,0		
	Översyn och genomgång av scheman med hjälp av bemanningscontroller och systemstöd	-0,2		
Vård oms enl SoL, socialpsykiatri	Gruppbostad Socialpsykiatri, 6 platser	6,9		
	Brukare med personlig assistans flyttar in på gruppbostad Socialpsykiatri. Optimering och samordning av personalresurser		-0,8	
Summa		37,2	6,7	23,1

FÖRSLAG TILL INVESTERINGAR 2023 – 2025

2023

Prioritet	Investeringsobjekt	Belopp (tkr)	Motivering	Resultatpåverkan
1	Inventarier och utrustning	450	Ny gruppbostad Socialpsykiatri.	
2	Medicinteknisk utrustning	400	Ny gruppbostad Socialpsykiatri.	
3	Medicinteknisk utrustning, utbyte och nyanskaffning	1 000	Utbyte och reinvestering befintliga särskilda boenden inom äldreomsorg och LSS. Vårdsängar, taklyftar och andra hjälpmedel. <ul style="list-style-type: none"> - Utbyte av äldre sängar och madrasser som är uttjänta och inte längre uppfyller säkerhetskrav eller det inte finns reservdelar till - Utbyte och installation av taklyftar - Anskaffning av omvårdnadshjälpmedel/arbetsteknisk utrustning 	
4	Utbyte av möbler	700	Möblerna är slitna/trasiga och behöver bytas ut för att undvika skador och få en bra funktionalitet.	
5	Arbetsmiljöinventarier	300	Utbyte och komplettering efter behov för att säkerställa en god arbetsmiljö och god hygien.	
Summa		2 850		

2024

Prioritet	Investeringsobjekt	Belopp (tkr)	Motivering	Resultatpåverkan
1	Inventarier och utrustning	450	Ny gruppboestad LSS nr 2	
2	Medicinteknisk utrustning	400	Ny gruppboestad LSS nr 2	
3	Medicinteknisk utrustning, utbyte och nyanskaffning	1 000	Utbyte och reinvestering befintliga särskilda boenden inom äldreomsorg och LSS. Vårdsängar, taklyftar och andra hjälpmedel. <ul style="list-style-type: none"> - Utbyte av äldre sängar och madrasser som är uttjänta och inte längre uppfyller säkerhetskrav eller det inte finns reservdelar till - Utbyte och installation av taklyftar - Anskaffning av omvårdnadshjälpmedel/arbetsmeknisk utrustning 	
4	Utbyte av möbler	700	Möblerna är slitna/trasiga och behöver bytas ut för att undvika skador och få en bra funktionalitet.	
5	Arbetsmiljöinventarier	300	Utbyte och komplettering efter behov för att säkerställa en god arbetsmiljö och god hygien.	
Summa		2 850		

2025

Prioritet	Investeringsobjekt	Belopp (tkr)	Motivering	Resultatpåverkan
1	Inventarier och utrustning	4 000	Nytt särskilt boende äldre	
2	Medicinteknisk utrustning	3 600	Avser vårdsängar och taklyftsmontage med lyftmotorer	
3	Medicinteknisk utrustning, utbyte och nyanskaffning	1 000	Utbyte och reinvestering befintliga särskilda boenden inom äldreomsorg och LSS. Vårdsängar, taklyftar och andra hjälpmedel. <ul style="list-style-type: none"> - Utbyte av äldre sängar och madrasser som är uttjänta och inte längre uppfyller säkerhetskrav eller det inte finns reservdelar till - Utbyte och installation av taklyftar - Anskaffning av omvårdnadshjälpmedel/arbetsmeknisk utrustning 	
4	Utbyte av möbler	700	Möblerna är slitna/trasiga och behöver bytas ut för att undvika skador och få en bra funktionalitet.	
5	Arbetsmiljöinventarier	300	Utbyte och komplettering efter behov för att säkerställa en god arbetsmiljö och god hygien.	
Summa		9 600		